

ОРГАНИЗАЦИЯ ОБРАЗОВАНИЯ
ЧЕРЕЗ УРОВЕНЬ **СУПЕРШКОЛ**

—
МЫСЛЕДЕЯТЕЛЬНОСТНАЯ

АЛЬТЕРНАТИВА

*А. Буряк,
Национальный университет
строительства и архитектуры,
Харьков, Украина*

1. «СУПЕРШКОЛЫ»

Современные **СУПЕРШКОЛЫ** – образовательные структуры для специалистов, уже имеющих дипломы и собственный опыт профессиональной деятельности.

Основным способом подготовки в **СУПЕРШКОЛАХ** является совместная работа учителей и обучаемых в мультидисциплинарных международных исследовательских проектах.

Ныне во многих профессиональных областях именно **СУПЕРШКОЛЫ**, а не университеты, задают основные смыслы деятельности и ориентиры развития.

СУПЕРШКОЛЫ оформились вместе с распространением идеи непрерывного образования.

СУПЕРШКОЛЫ имеют много общего с т.н. «фабриками мысли» (*think tanks*),

но, в отличие от надпрофессиональных в принципе *think tank*'ов,

СУПЕРШКОЛЫ встроены в структуры своих профессий.

Самые старые из них вначале объединяли

внутрипрофессиональную фронду

(лондонская школа Архитектурной ассоциации, Баухауз в Дессау и др.)

2. СУПЕРШКОЛЫ КАК НЕОЖИДАННОСТЬ

Появление у важнейших действующих образовательных центров специфических функций **СУПЕРШКОЛЫ** не было, как правило, результатом специального проектирования.

Эти функции постепенно прирастали в результате расширения **ПРОЕКТНО-ИССЛЕДОВАТЕЛЬСКИХ БИЗНЕС-НИШ** авангардных профессиональных школ, в сочетании с постепенным втягиванием в эти ниши **ЦИКЛОВ ПОСЛЕДИПЛОМНОЙ ПОДГОТОВКИ.**

Из-за этой «естественности» происхождения профессиональный и педагогический опыт **СУПЕРШКОЛ** оказался труден для парадигматизации и, следовательно, практически недоступен для трансляции.

Отсюда наблюдаемое как раз в различных циклах переподготовки профессионалов засилье форм непосредственного предъявления опыта – разного рода мастер-классов, анализа конкретных случаев (*case-studies*) и тренингов.

3. СЕТИ СУПЕРШКОЛ

Наличие **СУПЕРШКОЛ** делает метрополии, в которых они находятся, мировыми центрами развития профессий.

Между этими центрами складываются новые сети обменов и конкурентных отношений, выстраивающиеся над сетями межуниверситетских и межнациональных связей.

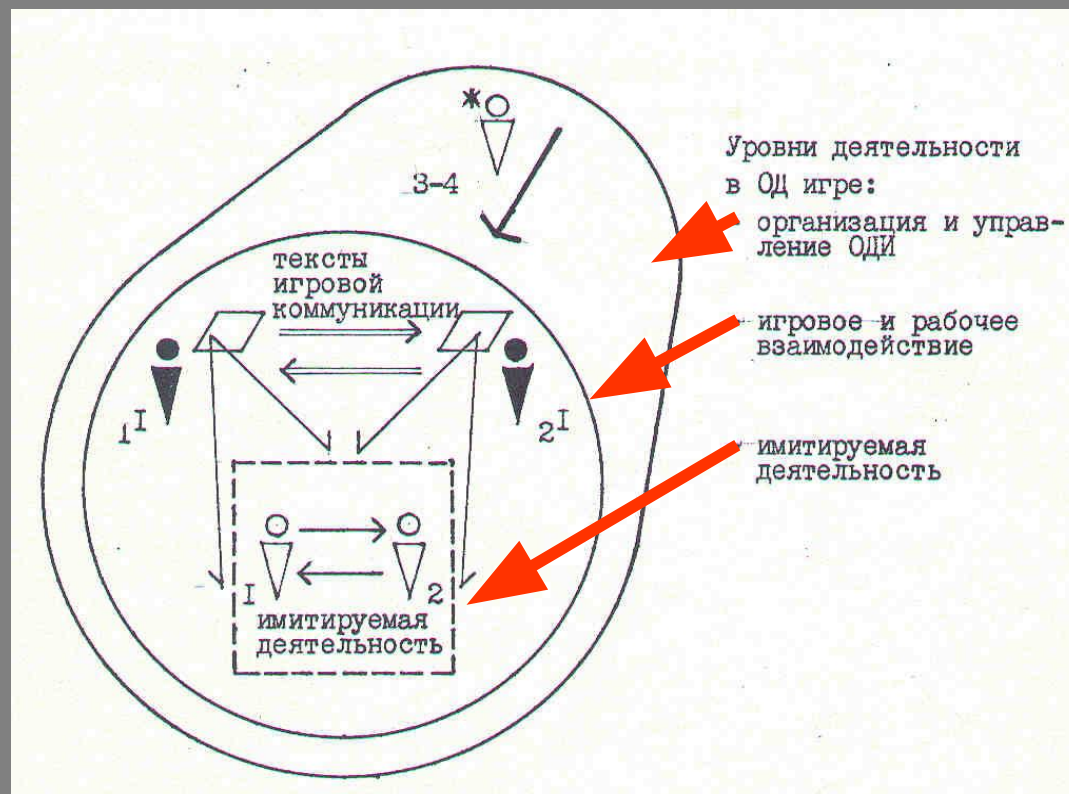
На постсоветском пространстве только Москва
с вновь созданной Стрелкой и подмосковное Сколково
пытаются вступать
в международную конкуренцию **СУПЕРШКОЛ**
за влияние и перспективные педагогические подходы.

Другие наши образовательные центры –
Киев, Харьков, даже Петербург – этого еще даже не планируют.

4. МД-АЛЬТЕРНАТИВА

В этой конкуренции **СУПЕРШКОЛЫ**, создаваемые на пространстве, объединенном русским языком, могут получить существенное преимущество, применяя педагогическую и организационную аппаратуру СМД-подхода.

Методологическое проектирование, метод ОД-игр
в различных модификациях (проблемные, проектные,
исследовательские семинары, аналитические сессии и др.)
при этом могут использоваться сразу и как педагогические технологии,
и как арсенал средств для строительства и развития школы.



5. «ШКОЛА АРХИТЕКТУРЫ ЖИЗНЕННЫХ ТЕХНОЛОГИЙ»



В 2008-2009 гг. автор разрабатывал,
в команде с В. Никитиным и коллегами-проектировщиками,
проект архитектурно-дизайнерской **СУПЕРШКОЛЫ** для Харькова.

Работая над проектом, мы увидели, что еще в самом начале XX века в архитектуре обнаружилось явление, которое можно назвать **структурами сверхобразования**. Первый вестник этого явления – лондонская AASCHOOL (Школа Архитектурной Ассоциации), основанная как **оппозиционная дискуссионная платформа** еще в 1847 году, в период формирования идеологии модернизма и методологических предпосылок промышленного дизайна, – и активно действующая полтора века спустя.

Сегодня в мировом, прежде всего западном, архитектурно-дизайнерском образовании достаточно отчетливо выделяется **сеть «продвинутых» школ, СУПЕРШКОЛ**, позиционирующихся в качестве локомотивов развития профессиональной сферы.

В системе архитектурного образования в странах бывшего СССР этот уровень тогда отсутствовал.

Поэтому для проекта новой **внесистемной** архитектурной школы знакомство с главными представителями слоя **сверхобразования** представило специальный интерес.

Аналитической группой проекта были выбраны для сопоставления восемь влиятельных европейских и североамериканских школ:

- Школа Архитектурной Ассоциации (*Aaschool*) в Лондоне,
- Баухауз Колледж в Дессау,
- Институт Берлаге в Роттердаме
- Каталонский Институт Продвинутой Архитектуры в Барселоне,
- Магистерская школа архитектуры, планировки и сохранения исторических зданий (*GSAPP*) при Колумбийском университете в Нью-Йорке,
- Делфтская школа дизайна,
- Высшая школа дизайна Гарвардского университета и
- Институт Архитектуры Южной Калифорнии (*SCI-Arc*) в Санта-Монике

AA SCHOOL (Школа Архитектурной ассоциации)

Архитектурная ассоциация в Лондоне была основана в **1847** году группой «непослушных студентов».

За первые 50 лет существования ассоциация эволюционировала от клуба студентов, искавших пути улучшения архитектурного образования, в вечернюю школу с 4-летней программой.

Деятельность Ассоциации делится на два взаимодополняющие направления. Первое – это *публичные программы*, включающие лекции, выставки, публикации, конференции и др.

Второе – это **AASCHOOL** с базовой, профессиональной и постпрофессиональной подготовкой = *международный центр непрерывных архитектурных дискуссий и обменов*

AASCHOOL предлагает *8 постпрофессиональных программ:*

Исследовательская лаборатория проектирования

Зарождающиеся технологии и проектирование

Ландшафтный урбанизм

Истории и теории архитектуры

Жилищное строительство и урбанизм

Устойчивое проектирование среды

Реставрация зданий

Ph.D.

БЕРЛАГЕ ИНСТИТУТ

Роттердам, Голландия

Основан в 1990 г. как центр архитектурного мастерства.

Международное последипломное учреждение для образования, исследований и развития в областях архитектуры, градостроительного проектирования и ландшафтной архитектуры.

Программа исследований нацелена на новое поколение архитектурных знаний и трансформирующий импульс на предметное окружение и современную архитектурную культуру.

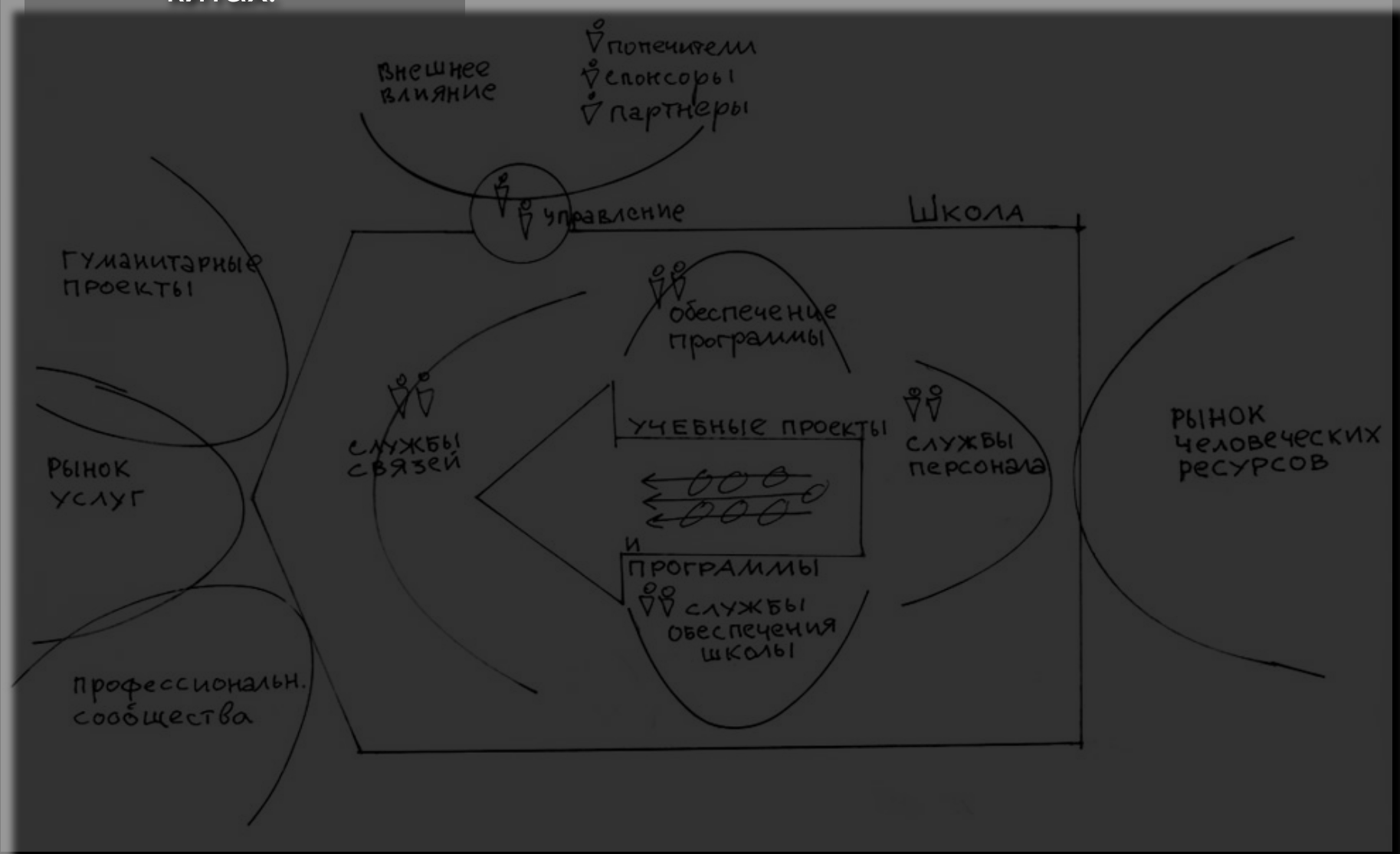
БЕРЛАГЕ ИНСТИТУТ

ищет сотрудничества с планировщиками, исследователями, разработчиками и местными органами власти.

ИНСТИТУТ управляет двухлетней программой студий, исследований, семинаров по теории проектирования и мастер-классов и предлагает программу Ph.D.

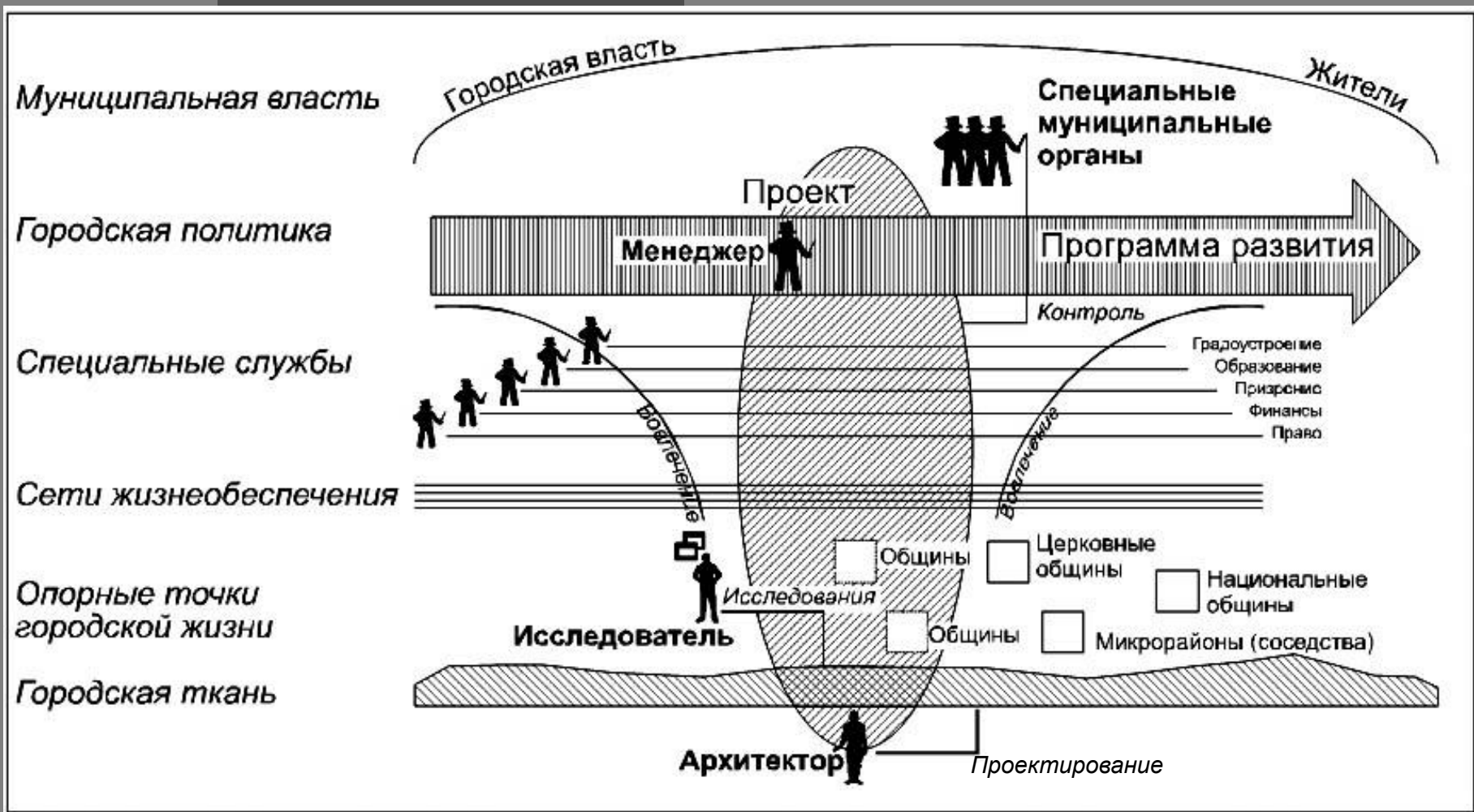
Программу дополняют лекции, диалоги, экскурсии, выставки и конкурсы.

Модель нашей **СУПЕРШКОЛЫ** ставилась на четырех китах:

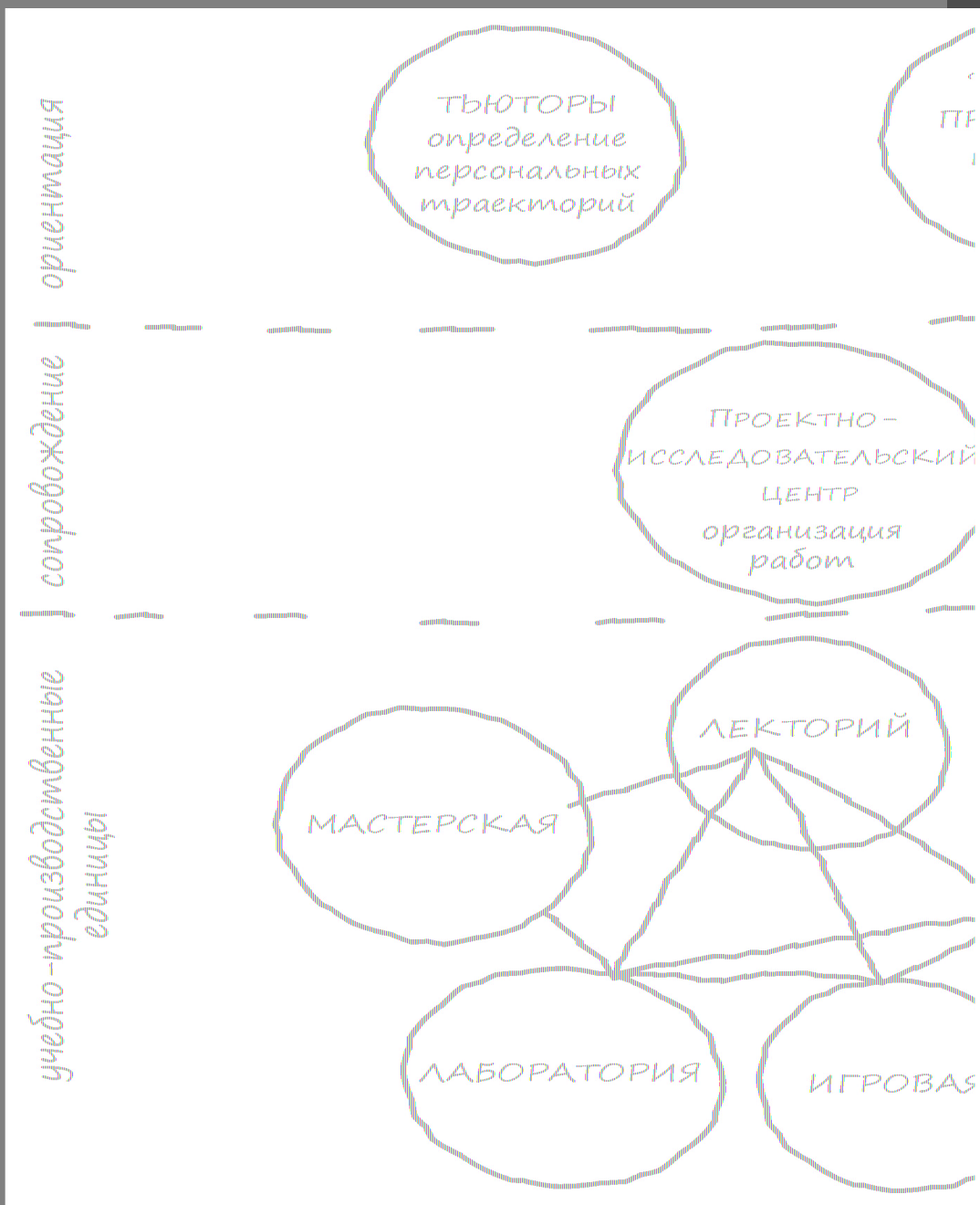


I. СИСТЕМА ОРГАНИЗАЦИИ РАБОТ

на основе **ПРОЕКТОВ И ПРОИЗВОДСТВЕННЫХ ПРОГРАММ**



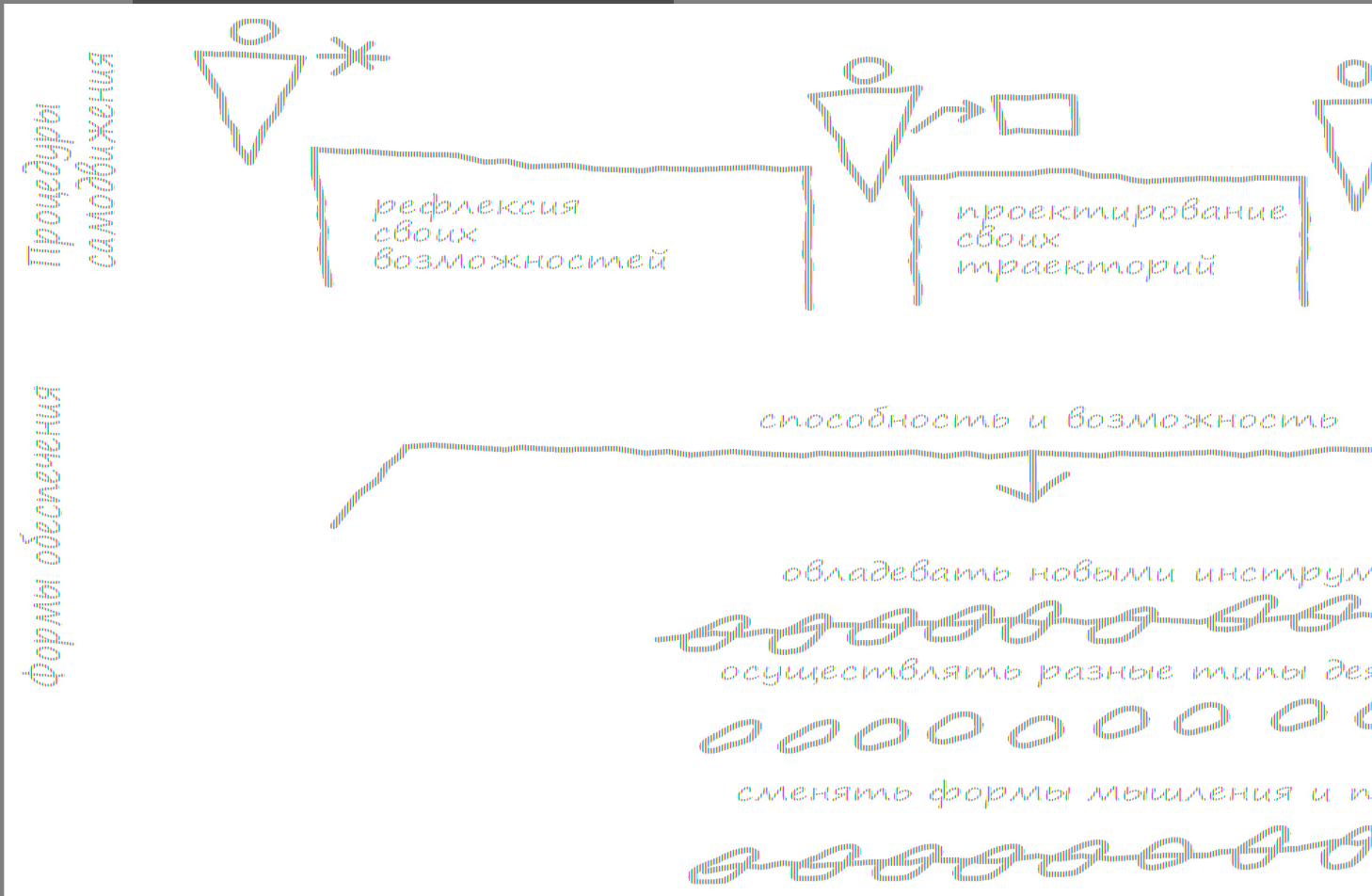
II. ОРГАНИЗАЦИЯ ОБУЧЕНИЯ вокруг выполнения РЕАЛЬНЫХ ПРОЕКТОВ в кооперации с представителями бизнеса, властей, другими профессионалами и негосударственными организациями.



III. ПРОСТРАНСТВО УЧЕБНЫХ ОРГАНИЗОВАННОСТЕЙ ШКОЛЫ

В структуре школы
предусмотрены
два типа
организованностей –

- обеспечивающие
ориентацию студента
- и обеспечивающие
обучение
через участие
в разного типа работах.



IV. ПРОСТРАНСТВО ОБЕСПЕЧЕНИЯ ПЕРСОНАЛЬНЫХ ТРАЕКТОРИЙ

Требования к основным единицам учебного процесса определяют **этапы и формы** самодвижения отдельных участников и групп и главные **направления подготовки**, обеспечивающие это самодвижение

В то же время эта **СУПЕРШКОЛА**

мыслилась как

«коммуникационный портал между динамичными, интеллектуальными, творчески и социально активными молодыми западными архитекторами – и новой действительностью архитектуры европейского Востока с его перспективными рынками»,

т.е. преимущественно как

КАНАЛ ВОСПРОИЗВОДСТВА

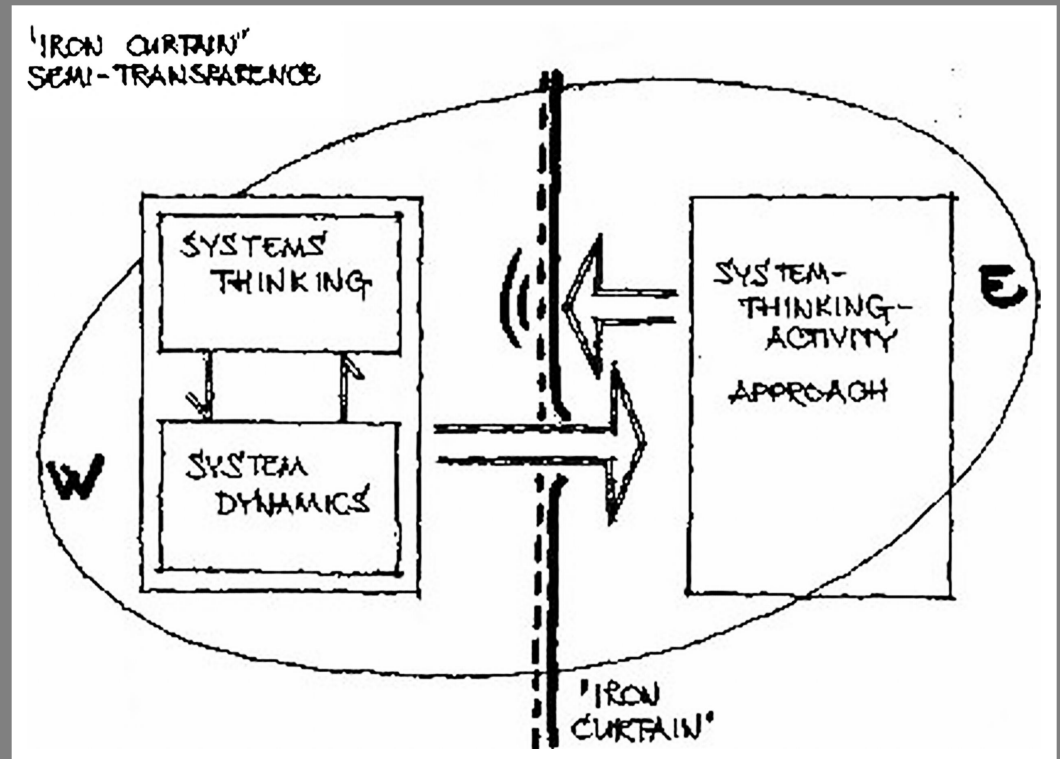
на отечественной почве

ЗАПАДНОЙ ОРГАНИЗАЦИИ

И ЗАПАДНЫХ СМЫСЛОВ ПРОФЕССИИ.

В связи с вышесказанным такой стратегический замысел выглядит, по меньшей мере, не бесспорным.

Но данный кейс указывает, что тематизм «железного занавеса» является одним из ключевых для развертывания МД-педагогике в уровне отечественных **СУПЕРШКОЛ**.



6. СУПЕРШКОЛЫ МЕНЯЮТ СПОСОБ СВЯЗИ МЕЖДУ РАЗВИТИЕМ ПРОФЕССИОНАЛЬНОЙ СФЕРЫ И ЕЕ СИСТЕМЫ ПОДГОТОВКИ

Содержание подготовки в университетах диктовалось квалификационными требованиями производства.

Идея «производства вузом новой профессиональной сферы» так и осталась одной из методологических утопий.

Смысл функционирования **СУПЕРШКОЛ** состоит в изобретении новых процедур профессиональной деятельности, которые затем тиражируются в производственной сфере, и уже оттуда могут копироваться обычными университетами.

Актуальный бренд

«ИССЛЕДОВАТЕЛЬСКОГО УНИВЕРСИТЕТА» –

непосредственное свидетельство влияния **СУПЕРШКОЛ**.

ОРГАНИЗАЦИЯ ОБРАЗОВАНИЯ
ЧЕРЕЗ УРОВЕНЬ **СУПЕРШКОЛ** –
МЫСЛЕДЕЯТЕЛЬНОСТНАЯ
АЛЬТЕРНАТИВА