

Структурная динамика ВПО и тенденции финансирования вузов России

Директор Центра прикладных экономических
исследований и разработок
**Национального исследовательского университета –
Высшей школы экономики
проф. Т.В. Абанкина**

Международная стандартная классификация образования
(МСКО-97) – позволяет сопоставлять данные
по разнообразно организованным национальным образовательным системам

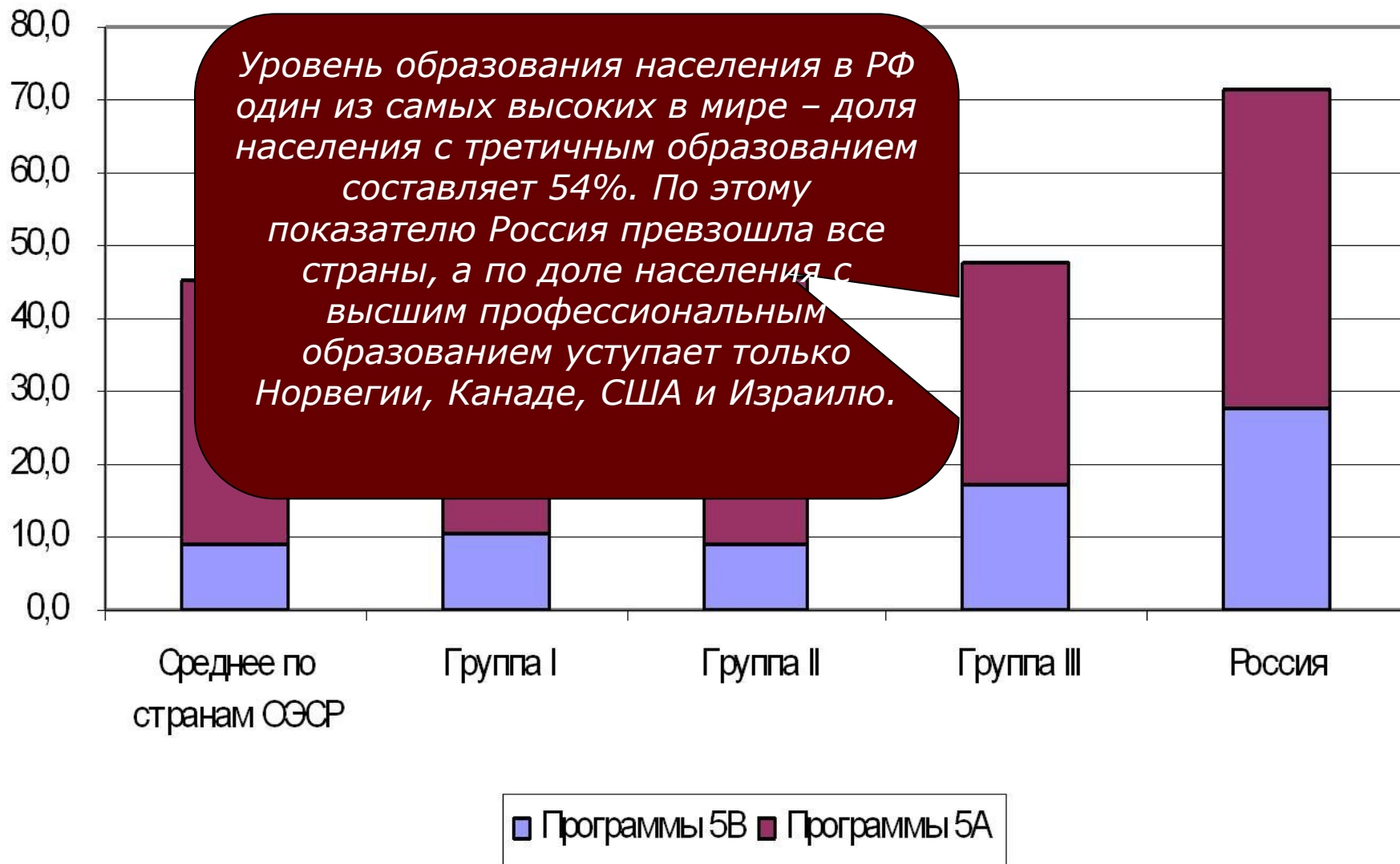
Уровни/программы МСКО	Эквивалент в российской системе образования
МСКО 0	Дошкольное образование
МСКО 1	Начальное образование
МСКО 2 (нижний уровень вторичного образования)	Основное общее образование
МСКО 3 (верхний уровень вторичного образования)	Полное среднее образование Начальное профессиональное образование (на базе 9 классов) Среднее профессиональное на базе 9 классов (первый и второй годы)
МСКО 5 (третичное образование)	Среднее профессиональное образование Высшее профессиональное образование

Группы стран по уровню экономического развития

- I группа – страны с уровнем годового дохода более 26 тыс. долл. на душу (19 стран);
- II группа – страны с уровнем годового дохода 10–26 тыс. долл. на душу (14 стран);
- III группа – страны с уровнем годового дохода менее 10 тыс. долл. на душу (14 стран).

В России в 2005 г. подушевой ВВП по ППС был равен 11,9 тыс. долл., т.е. Россия относилась ко второй группе

Уровень образования населения



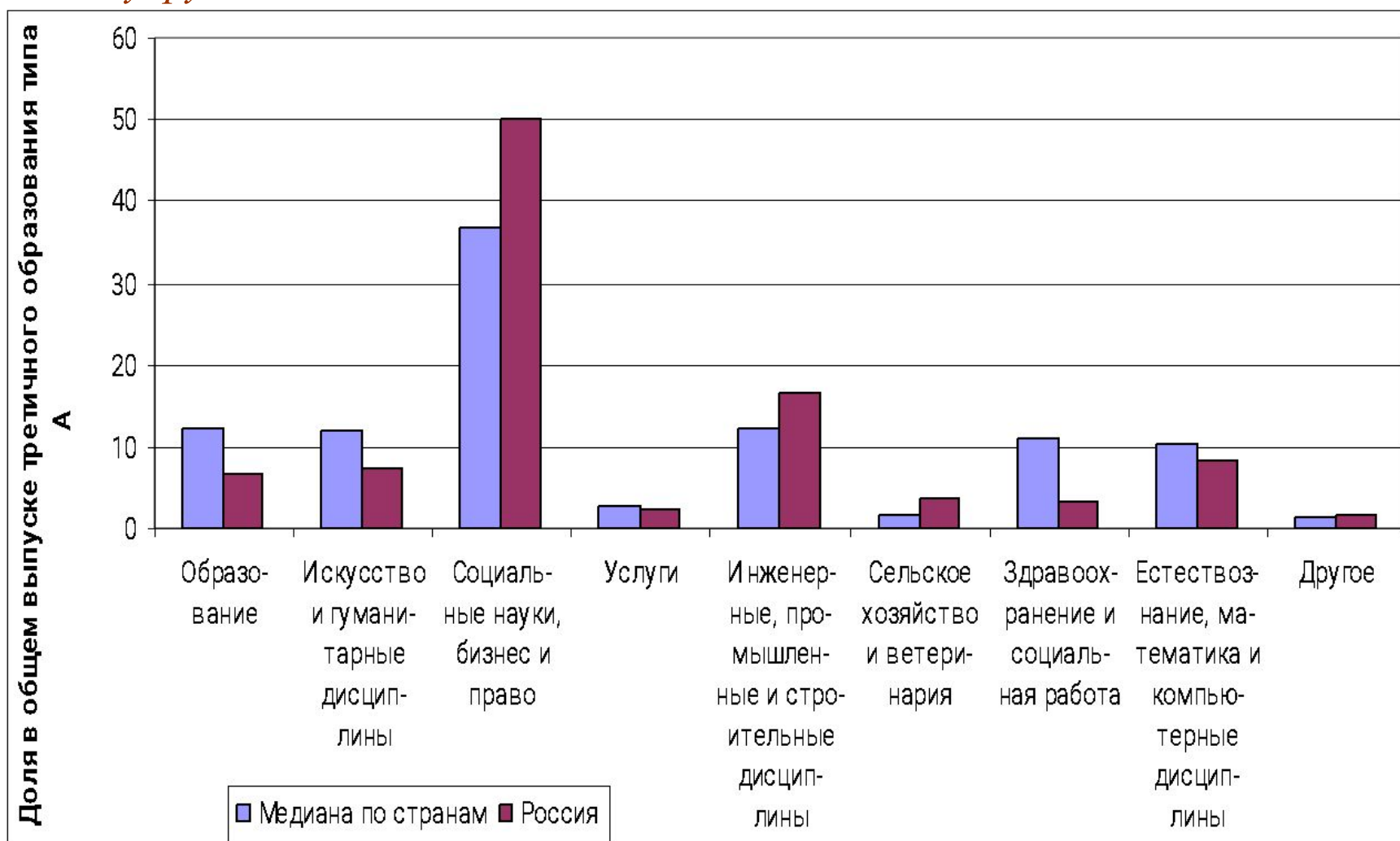
Ожидаемая продолжительность обучения



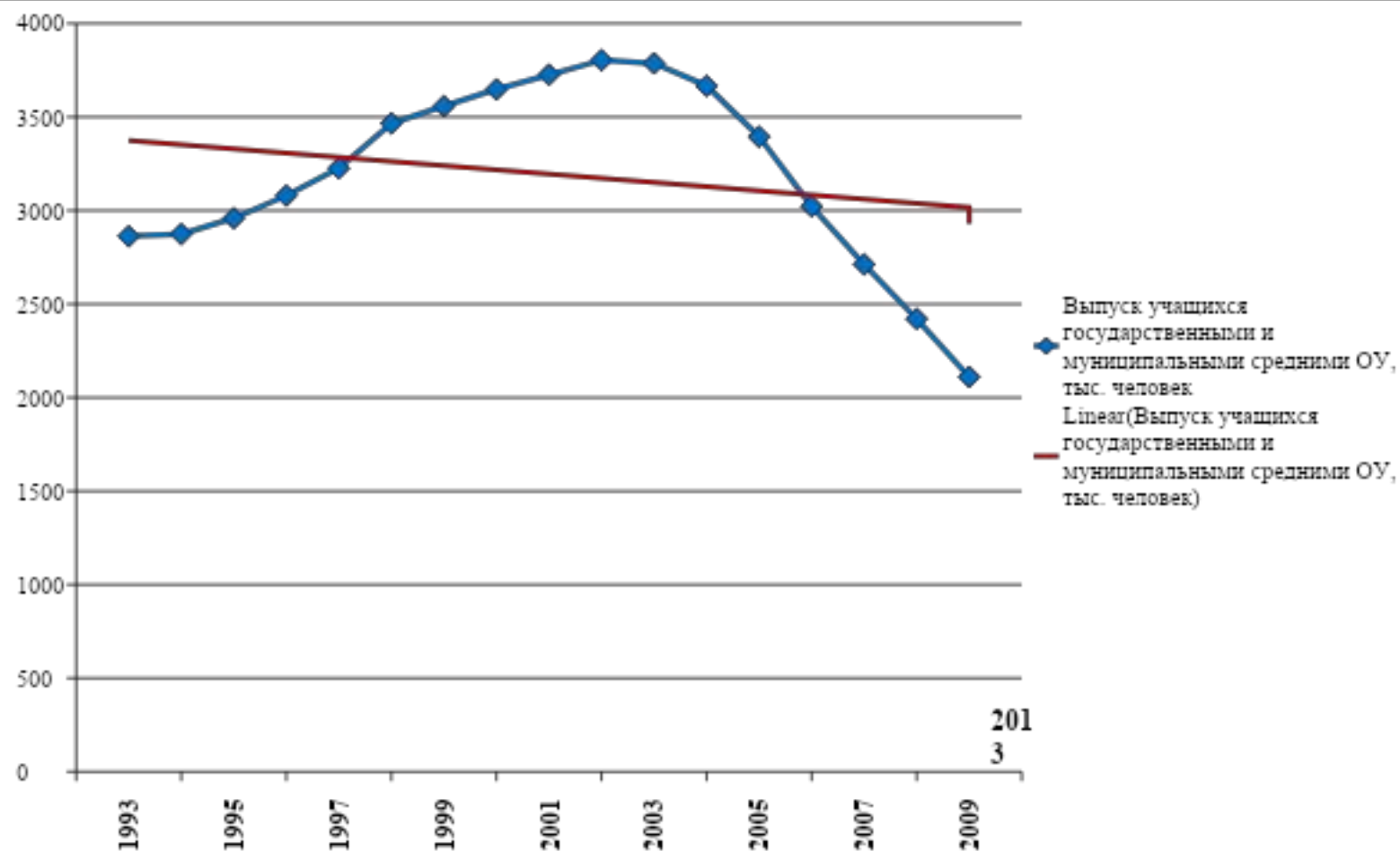
В России соответствующий среднему уровню экономического развития ожидаемая продолжительность обучения обеспечивается рекордными охватами высшим образованием

Особенности российского третичного образования:

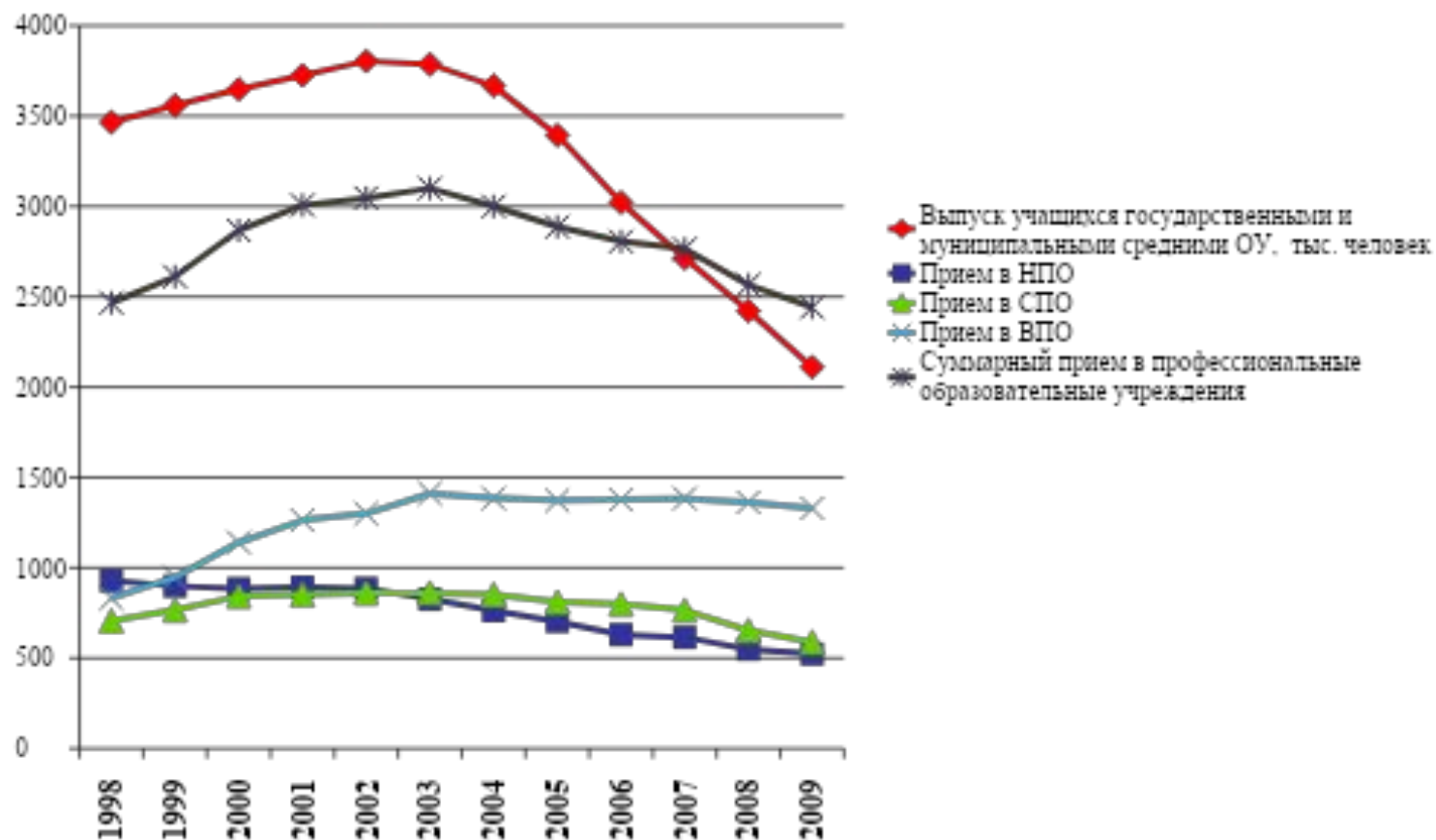
Структура выпуска специалистов по третичным программам типа А по укрупненным областям знаний, %



Выпуск учащихся государственными и муниципальными средними общеобразовательными учреждениями с прогнозом до 2013 г. (полином пятой степени) , тыс. человек

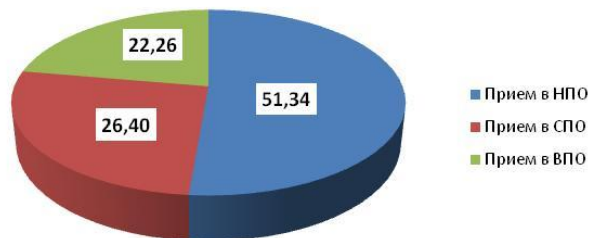


Прием в учреждения профессионального образования и выпуск из учреждений общего образования, тысяч человек

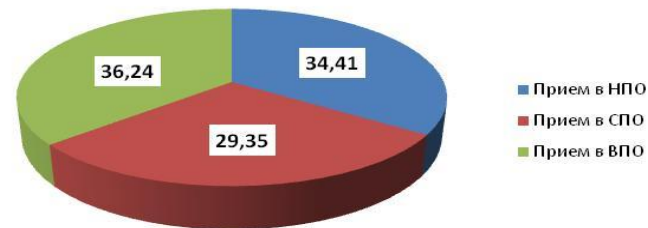


Распределение приема в учреждения профессионального образования по годам, %

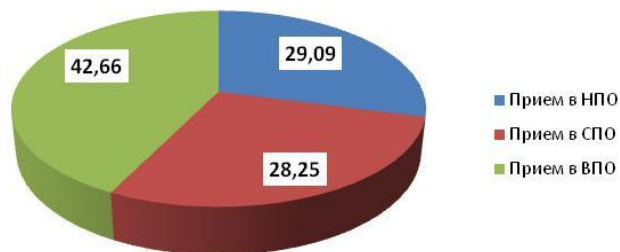
1993 г.



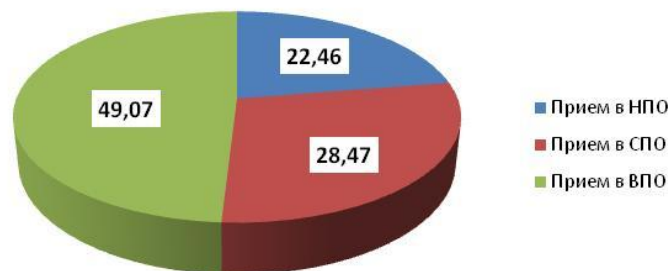
1999 г.



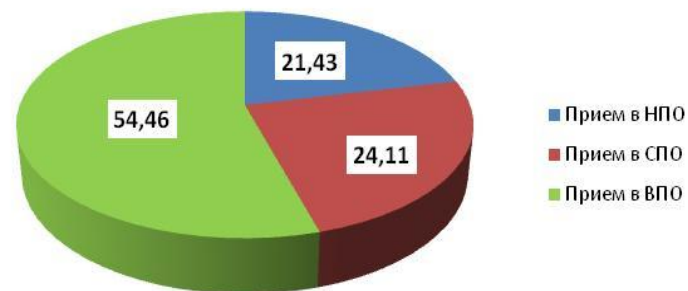
2002 г.



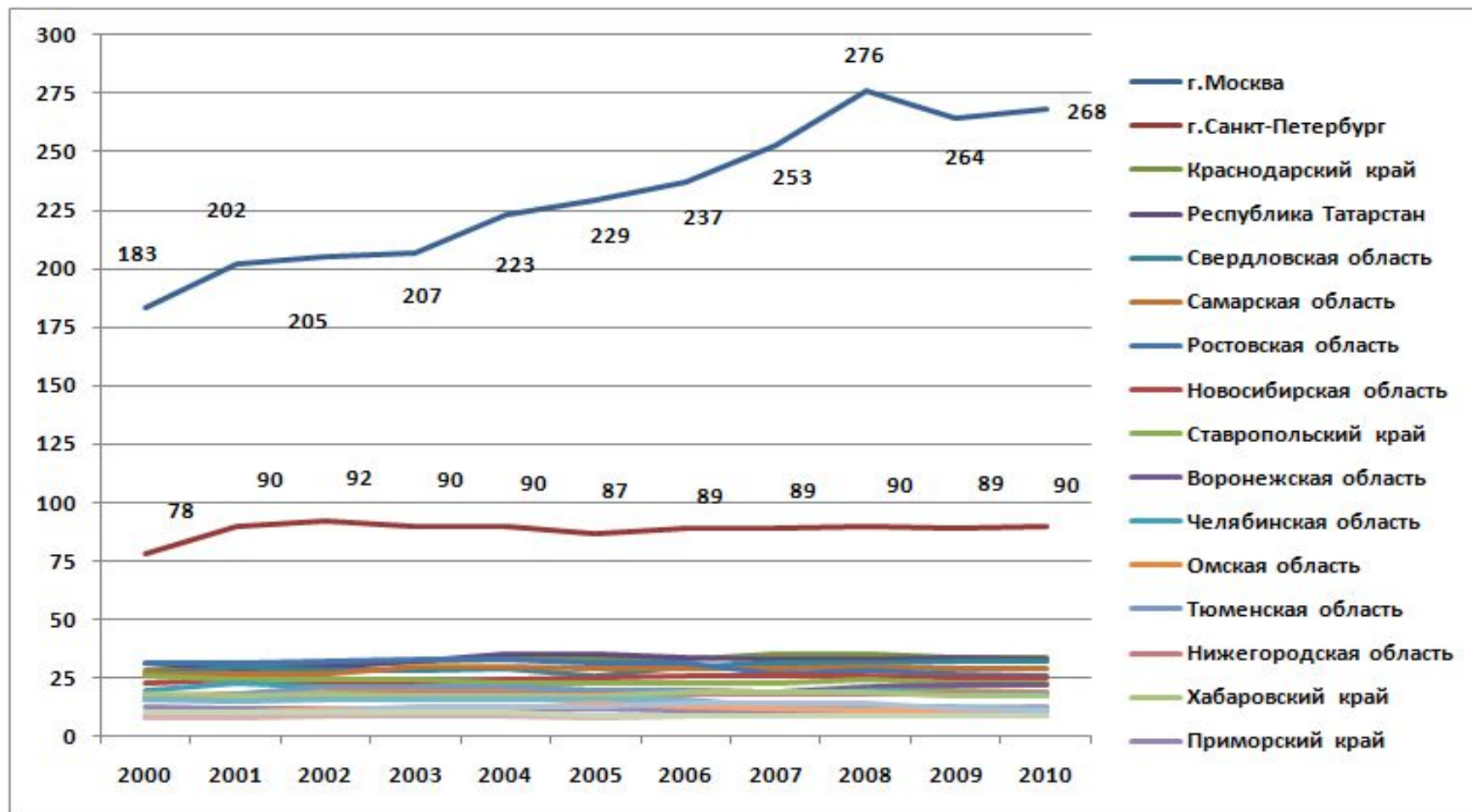
2006 г.



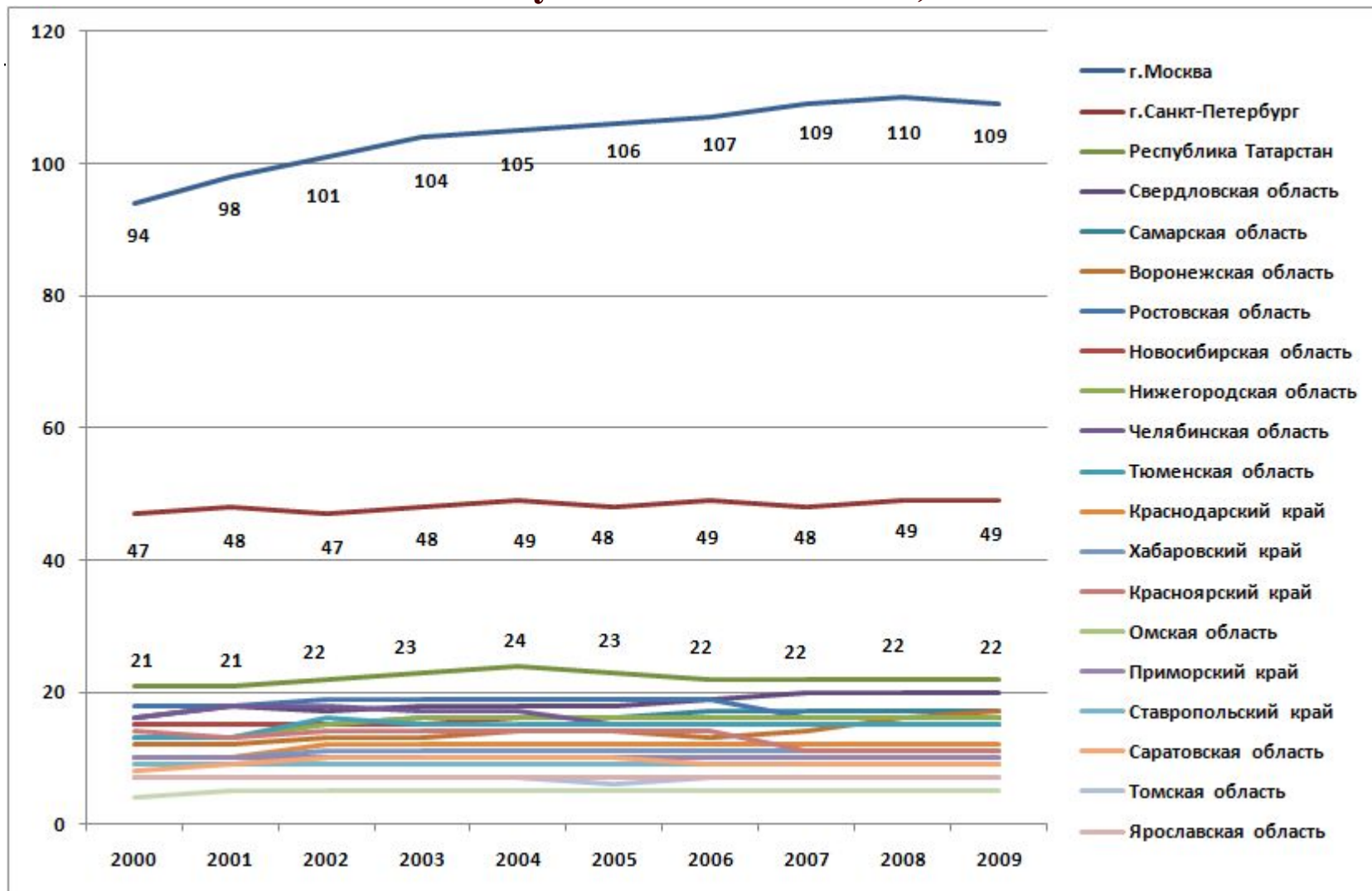
2009 г.



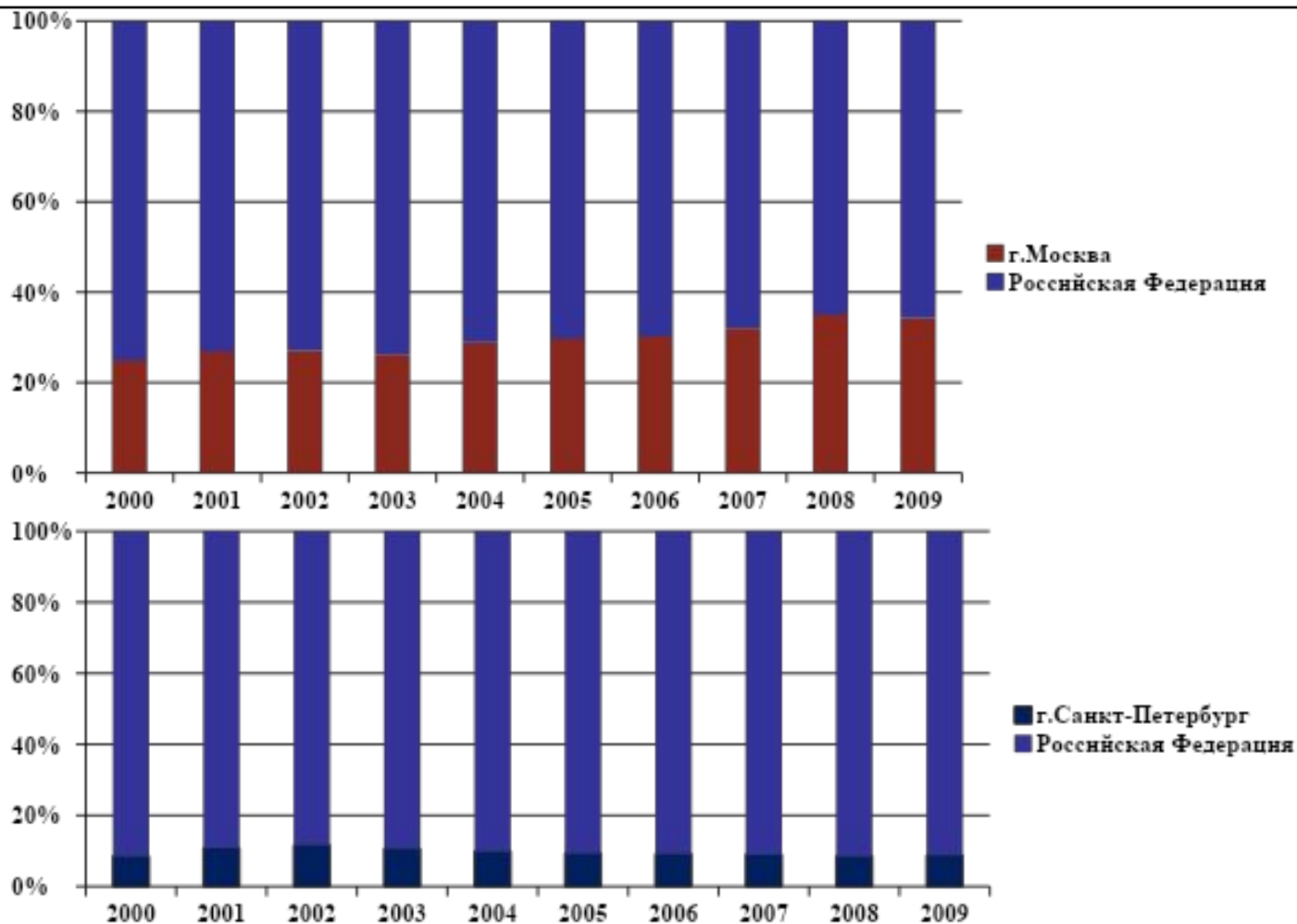
Число образовательных учреждений высшего профессионального образования, единиц



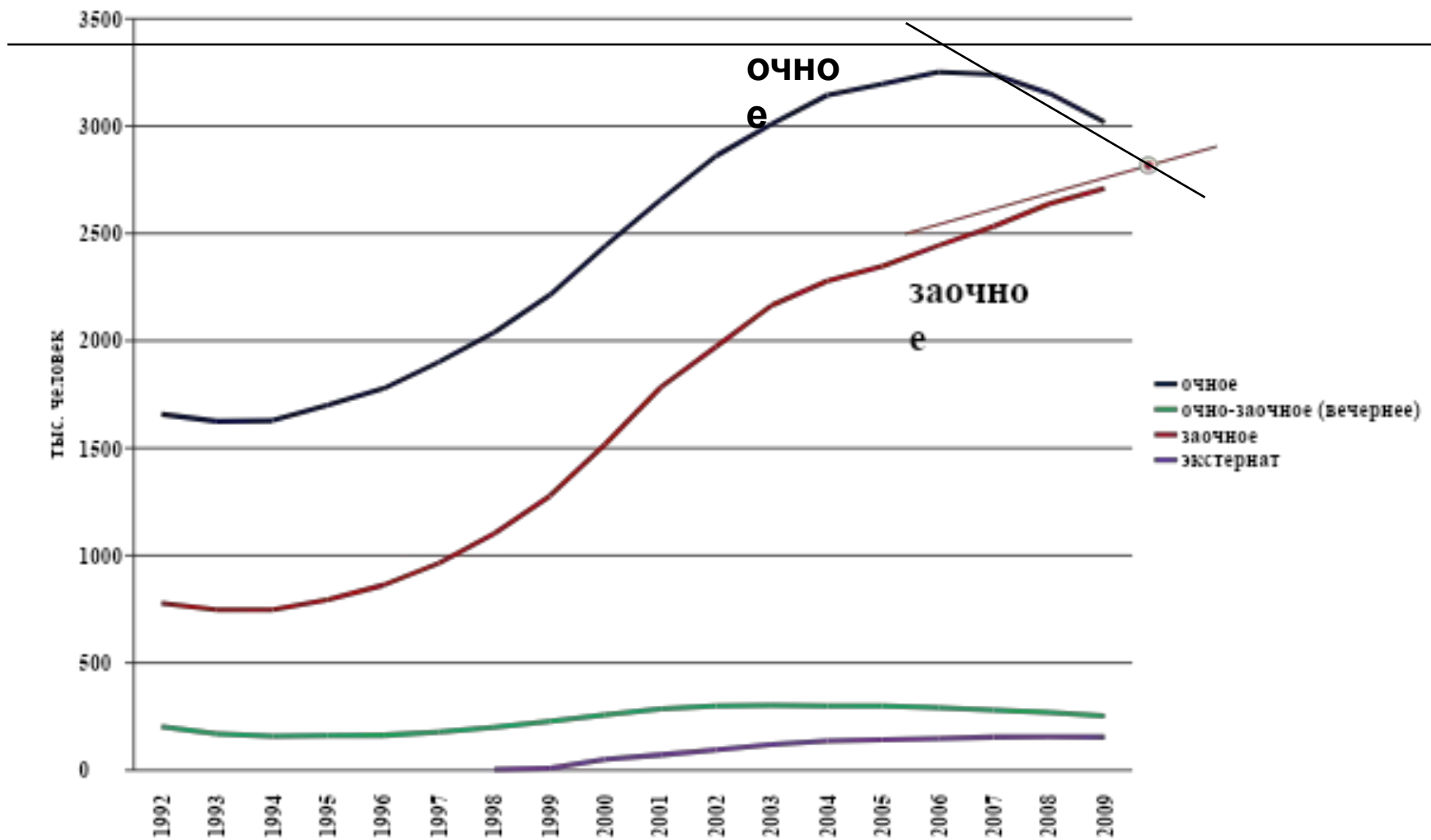
Число государственных (муниципальных) высших учебных заведений, единиц



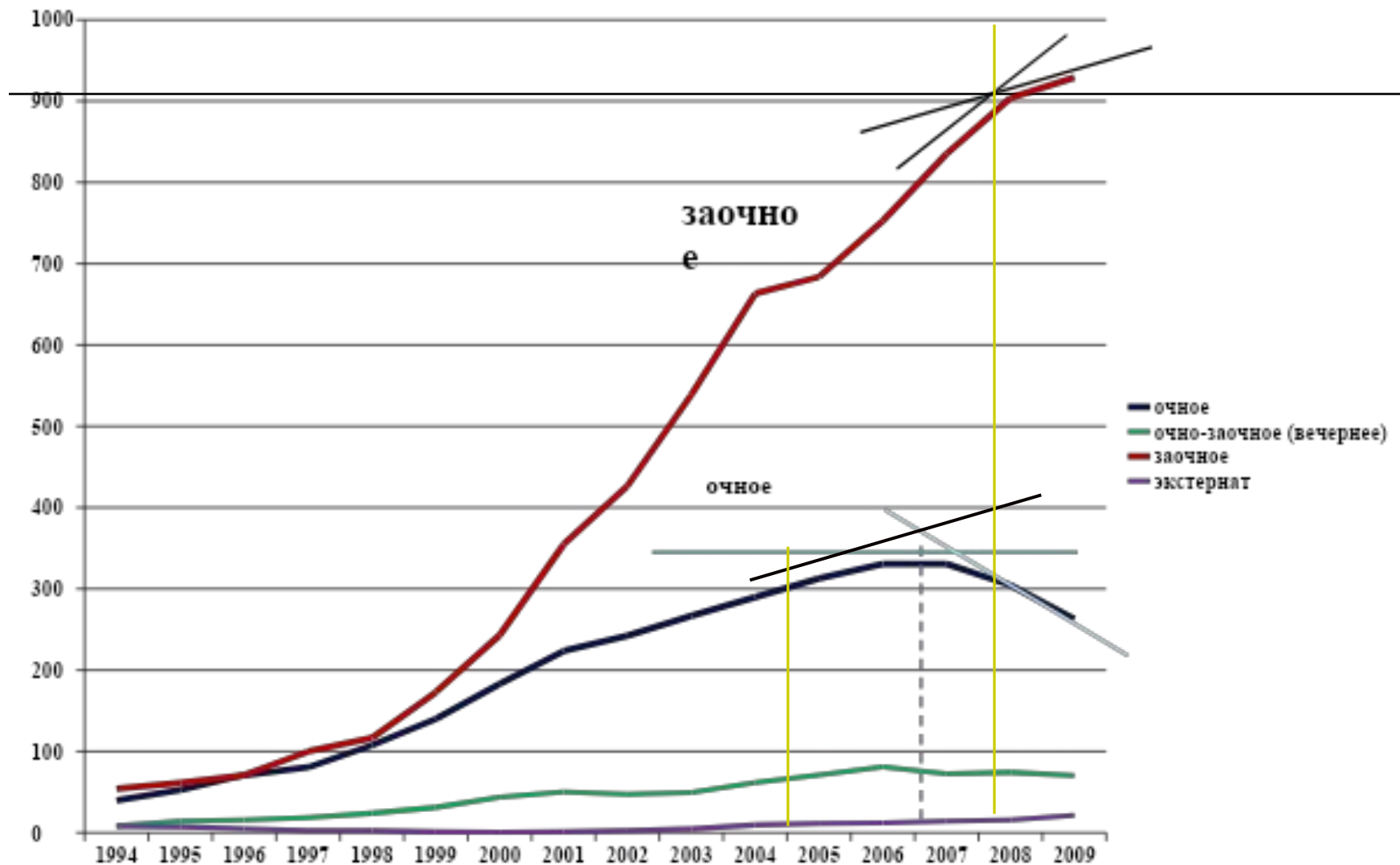
Доля негосударственных ОУ ВПО городов Москвы и Санкт-Петербурга в ОУ ВПО РФ, %



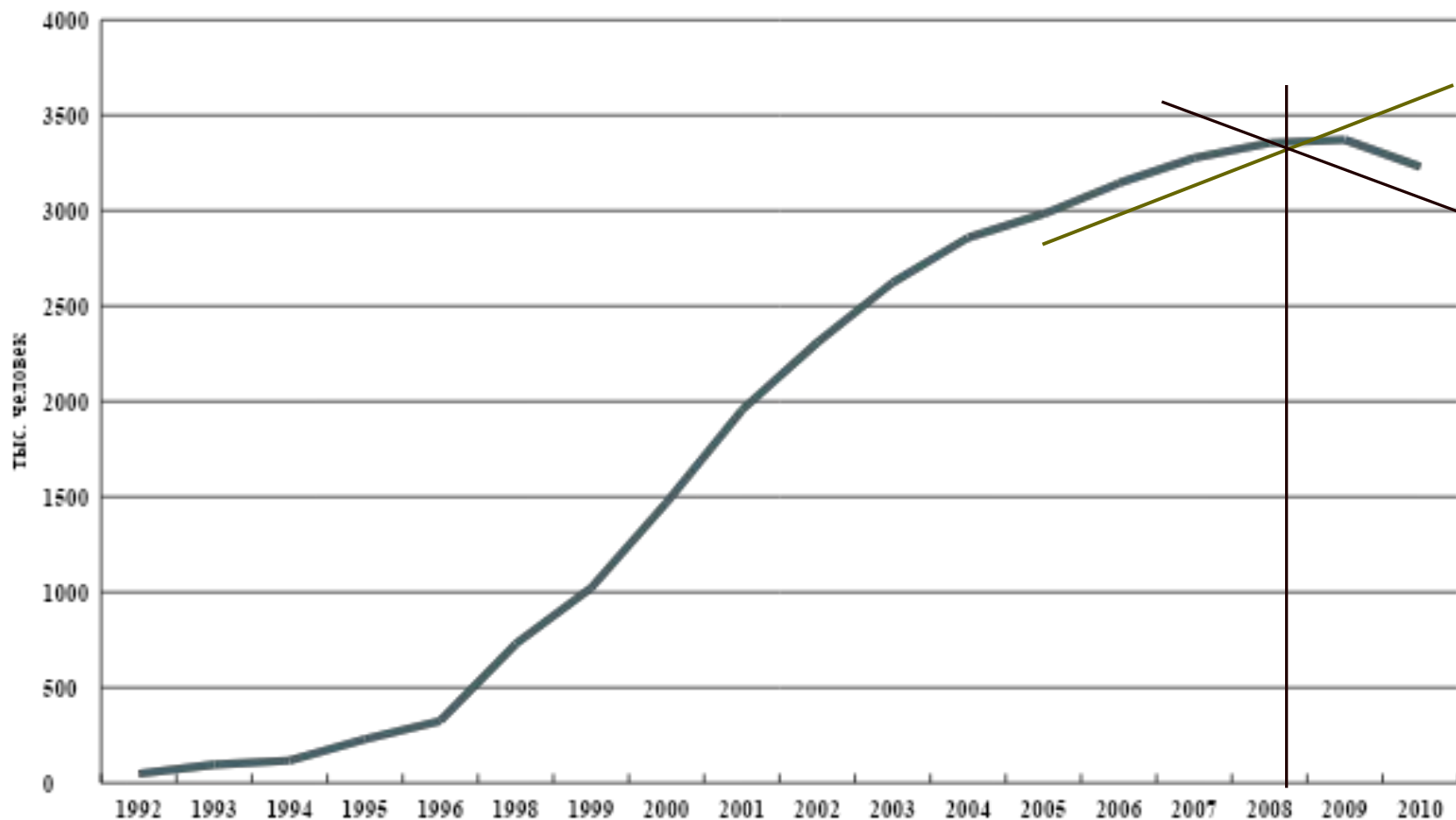
Численность студентов в государственных и муниципальных образовательных учреждениях высшего профессионального образования России, тысяча человек



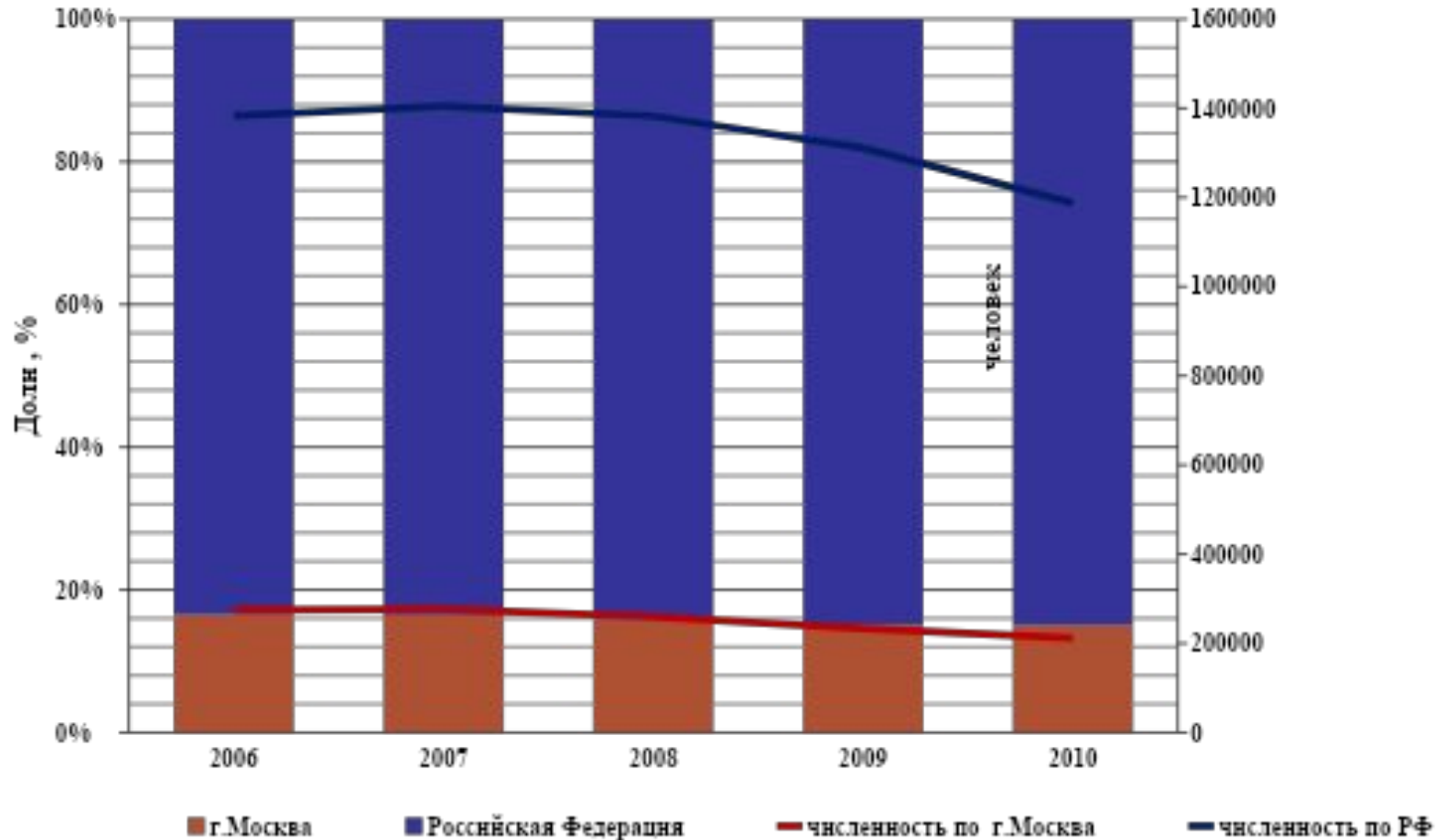
Численность студентов негосударственных образовательных учреждений высшего профессионального образования России, тысяча человек



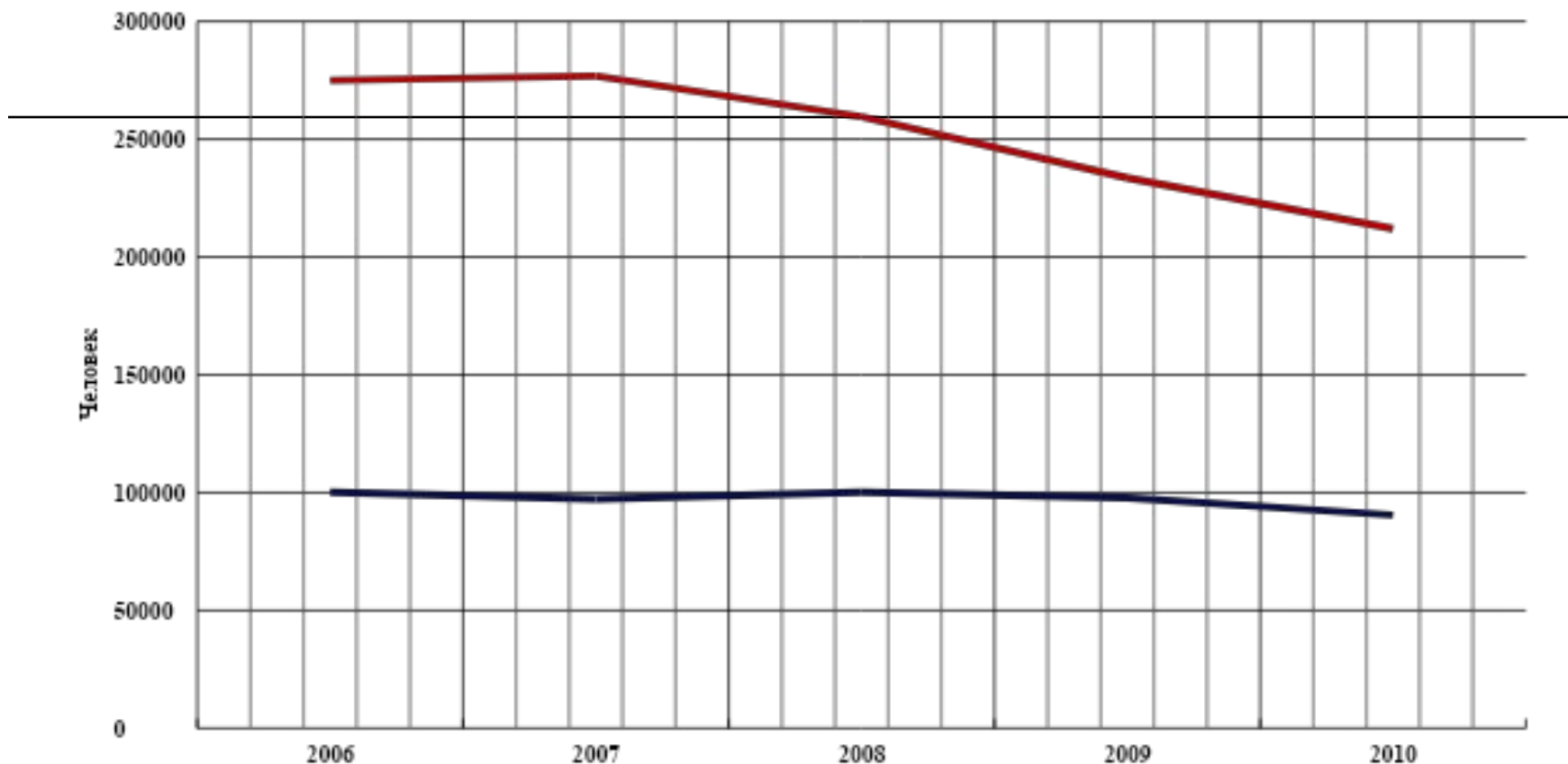
Численность студентов в государственных и муниципальных образовательных учреждениях высшего профессионального образования, обучавшихся с полным возмещением стоимости обучения, тысяча человек



Прием студентов в образовательные учреждения высшего профессионального образования, человек

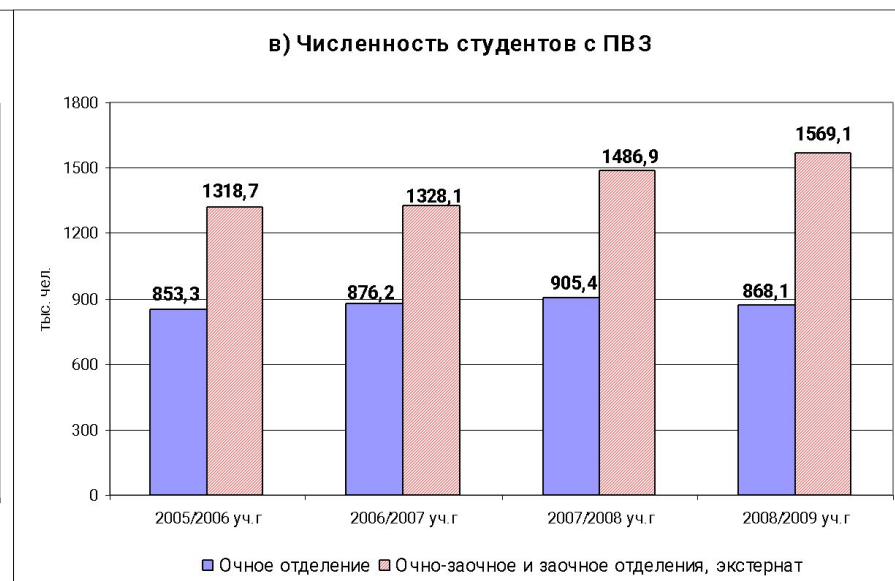
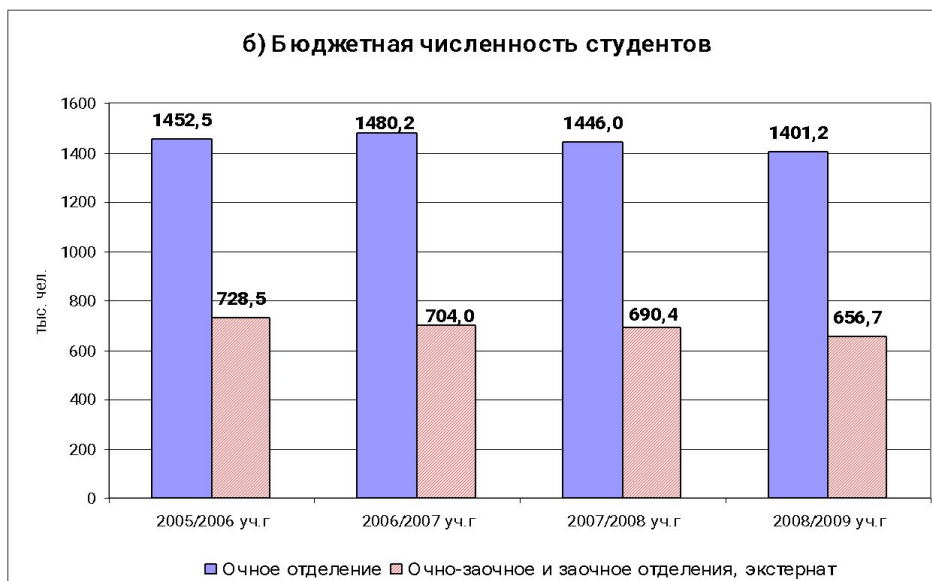
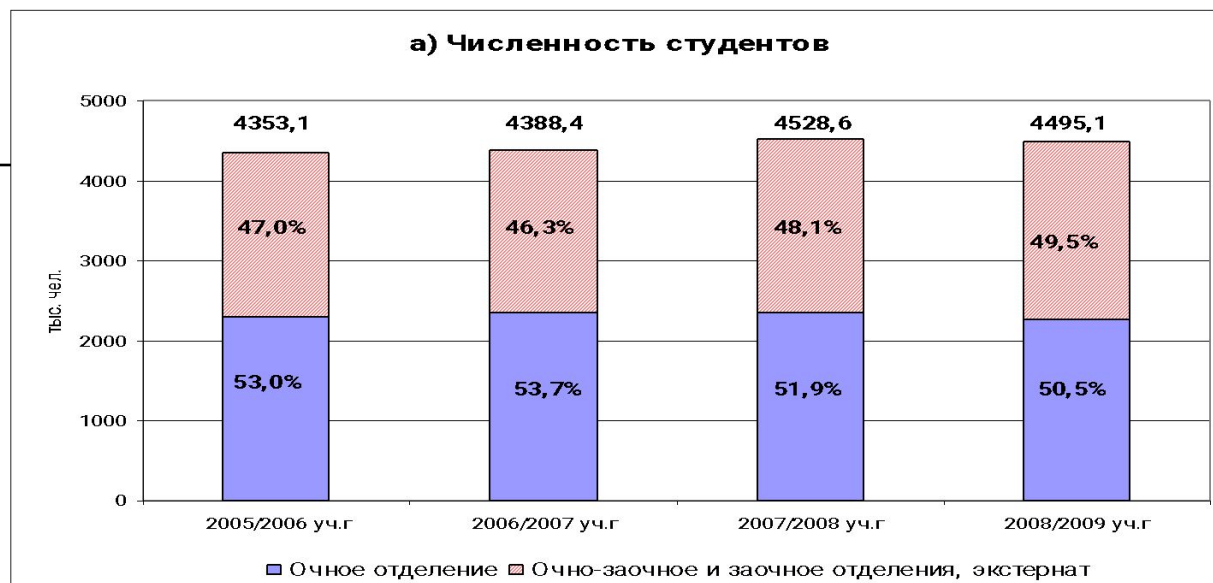


Прием студентов в образовательные учреждения высшего профессионального образования, человек



Прием в государственные и муниципальные образовательные учреждения высшего профессионального образования России в 2010г. сократился на 134,2 тыс.человек (на 10,1%) в основном за счет студентов, принятых на заочную форму обучения. Сокращение составило 91,1 тыс.человек (на 15,0%). Численность принятых на дневную форму обучения уменьшилась на 19,2 тыс.человек (на 3,0%).

Соотношение численности студентов по формам обучения



Цель:

исследование структурной динамики
в высшем образовании в условиях:

- *финансово – экономического кризиса;*
- *демографического спада;*
- *изменения правил приема в вузы
(введение обязательного ЕГЭ);*
- *усиления конкуренции вузов.*

Предмет исследования:

тенденции финансирования и экономическое поведение вузов

Объект исследования:

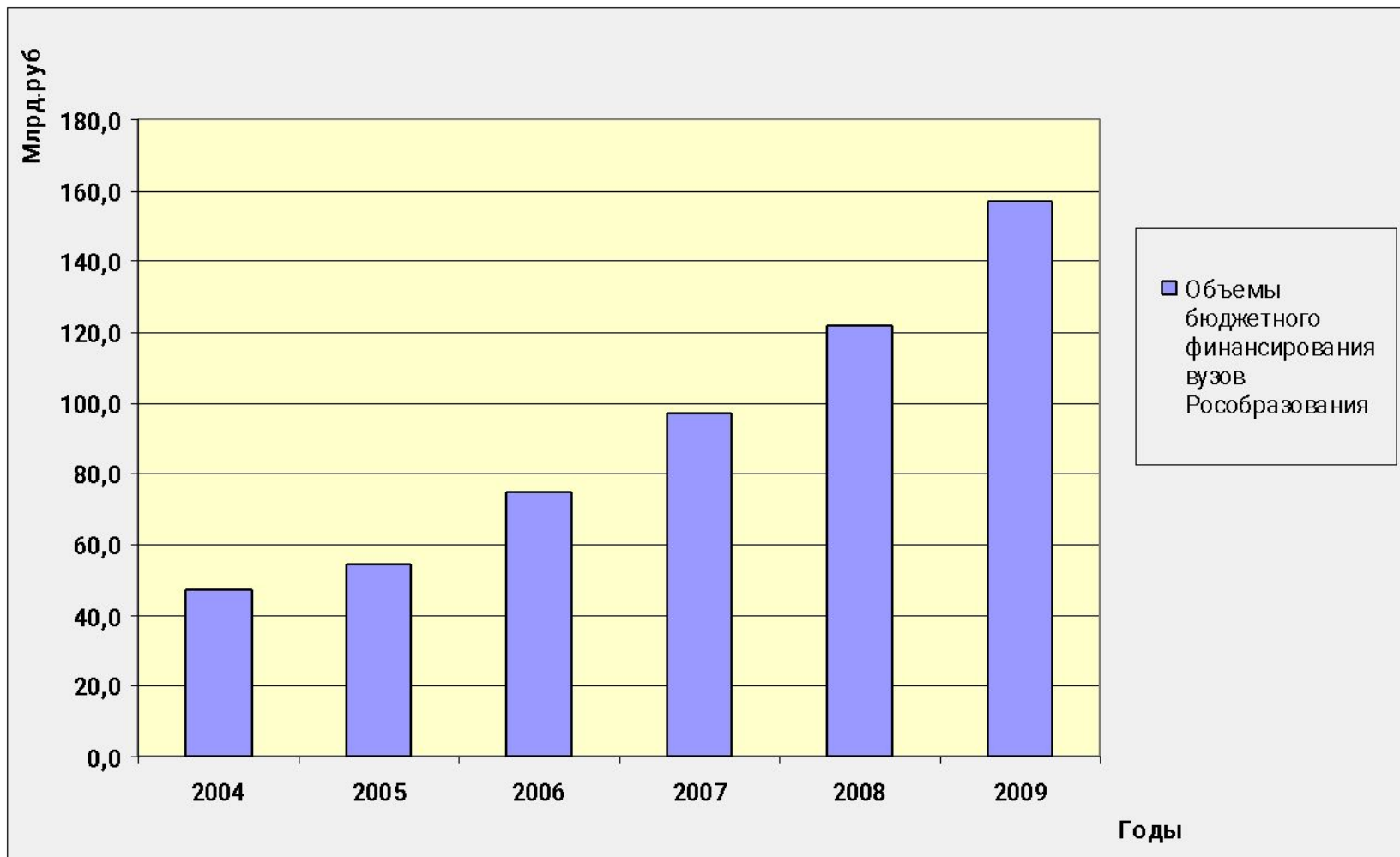
совокупность вузов, подведомственных Рособразованию России

Характеристика вузов Рособразования

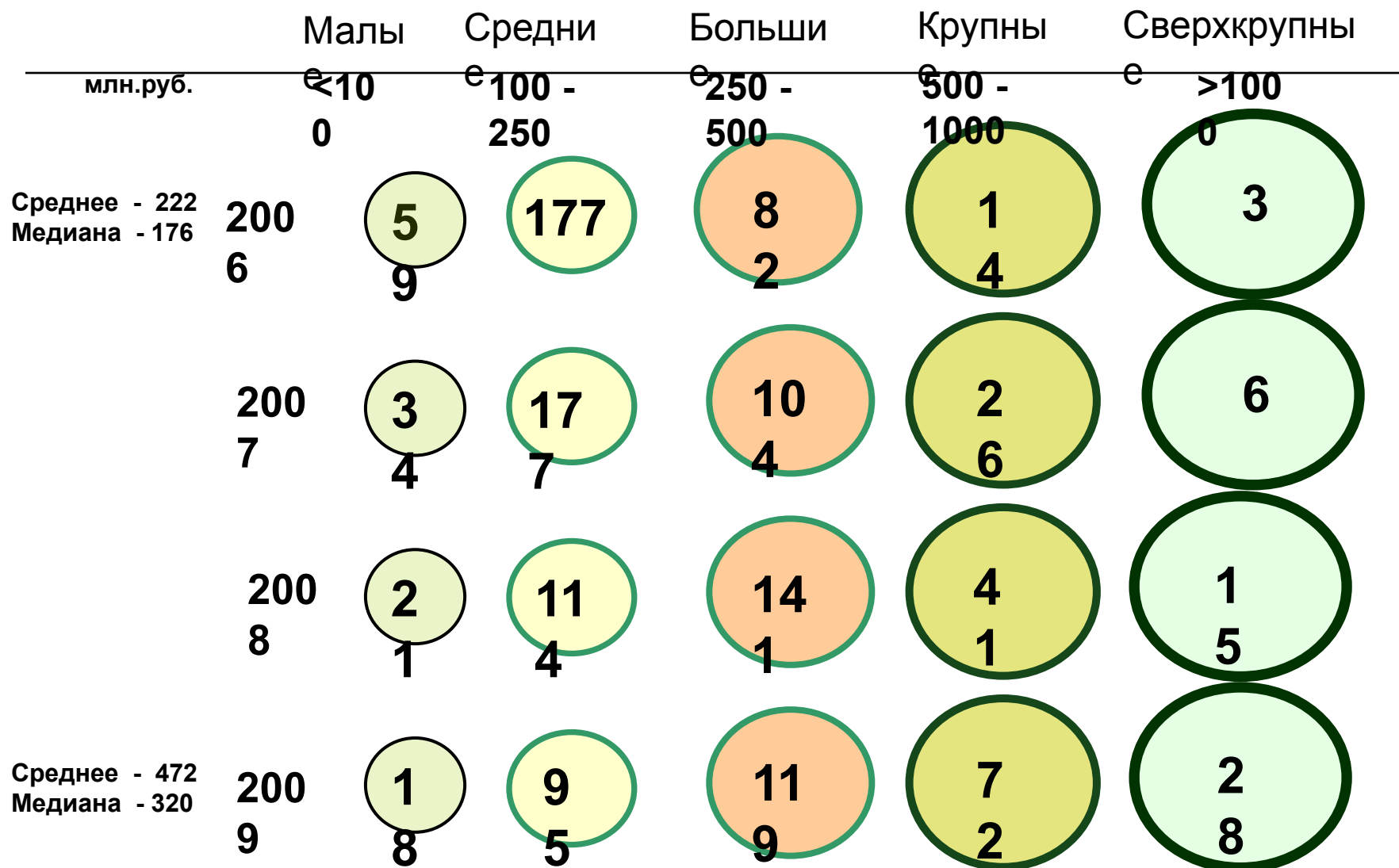
	2006	2007	2008	2009
Количество вузов в РФ	1068	1090	1108	1134
Количество государственных и муниципальных вузов в РФ	655	660	658	660
Количество вузов Рособразования*	335	331	332	332
В том числе:				
Классические университеты	80	82	85	85
Технические и технологические вузы	138	135	134	134
Педагогические, гуманитарные и лингвистические вузы	76	75	73	73
Экономические вузы, вузы права и сервиса	33	33	34	34
Архитектурно-художественные вузы	8	6	6	6

* Вузы, расположенные на территории Российской Федерации (за исключением вузов государственной службы).

Динамика бюджетного финансирования вузов Рособразования



Структурная динамика бюджетного финансирования по группам вузов 2006 – 2009 гг.



Территориальное расположение сверхкрупных вузов

8 - Москва

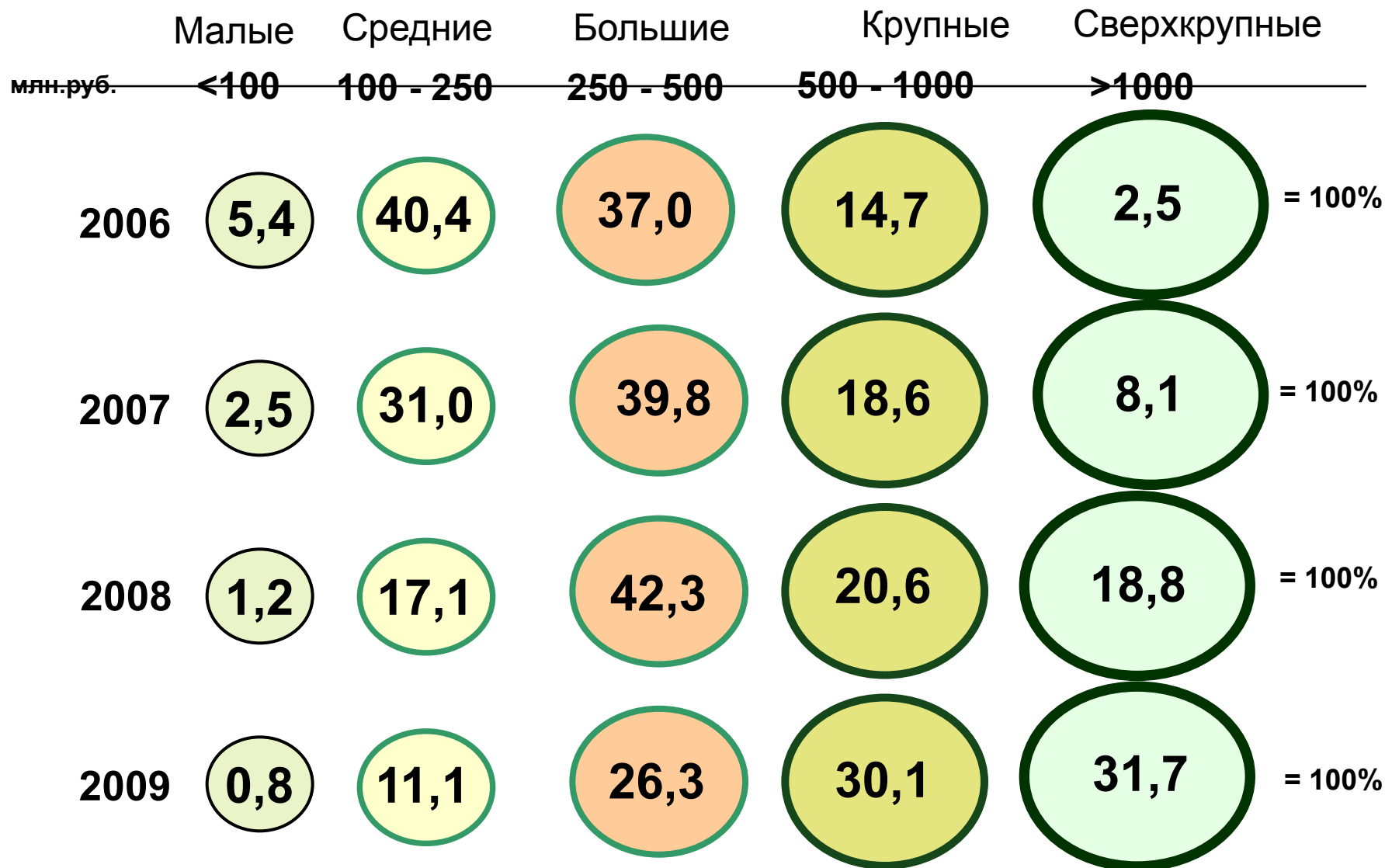
2 - Новосибирск, Томск, Владивосток

5 - Санкт-Петербург

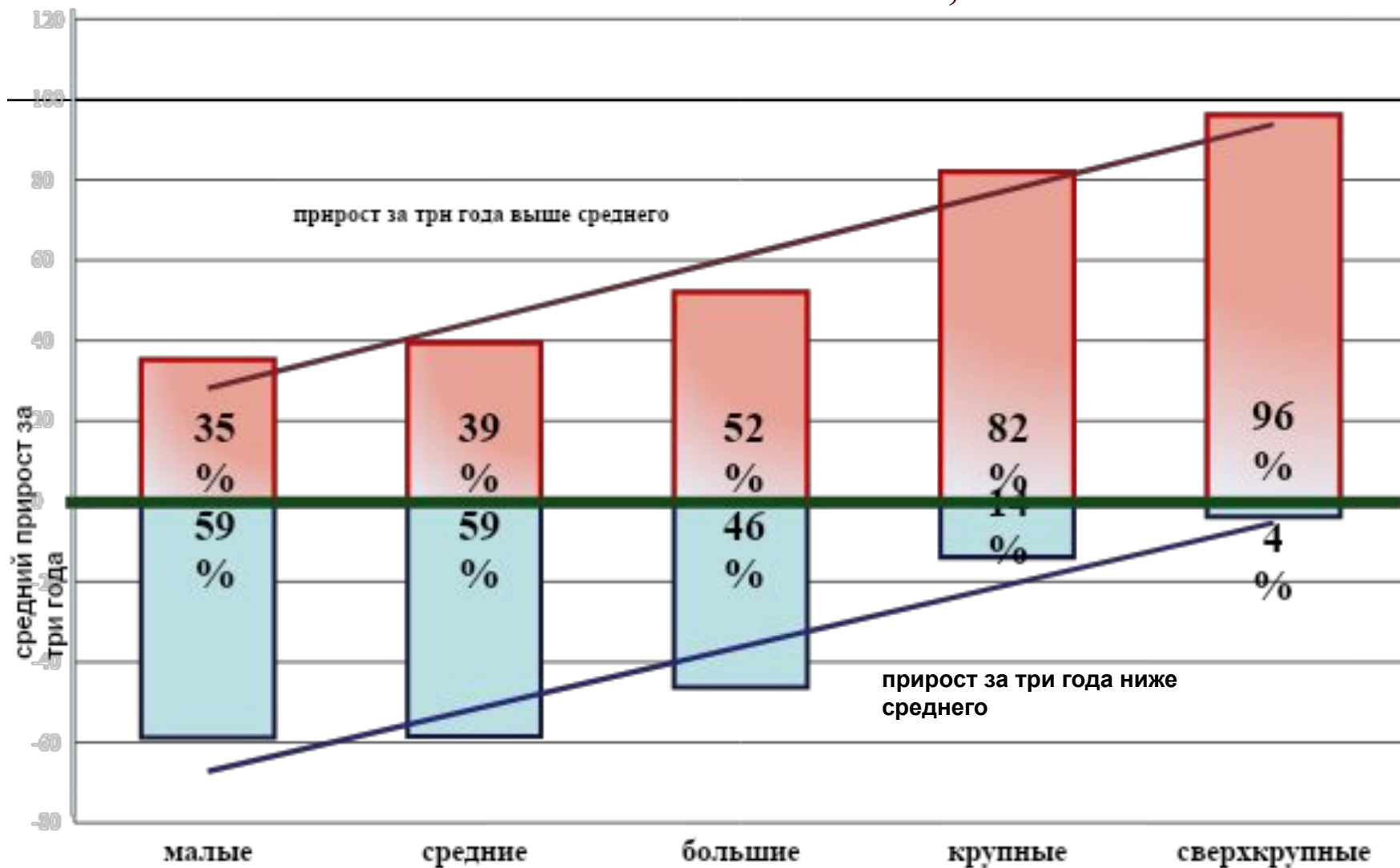
1 - Ростов, Саратов, Оренбург, Саранск,
Пермь, Екатеринбург, Челябинск,
Красноярск, Якутск



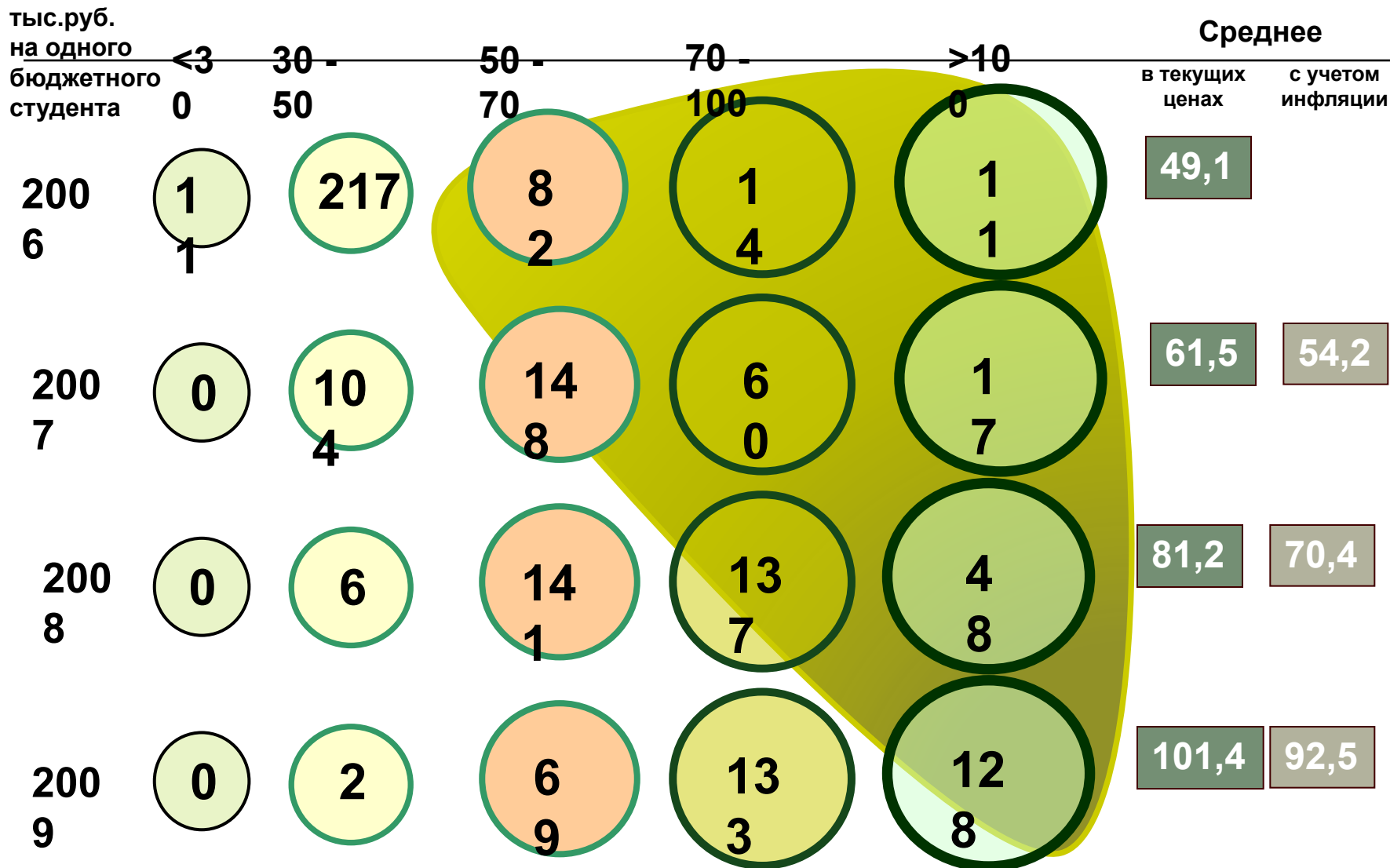
Распределение общего объема бюджетного финансирования по годам, по группам вузов, %



Прирост бюджетного финансирования по группам вузов в 2009 г. относительно 2006 г., %



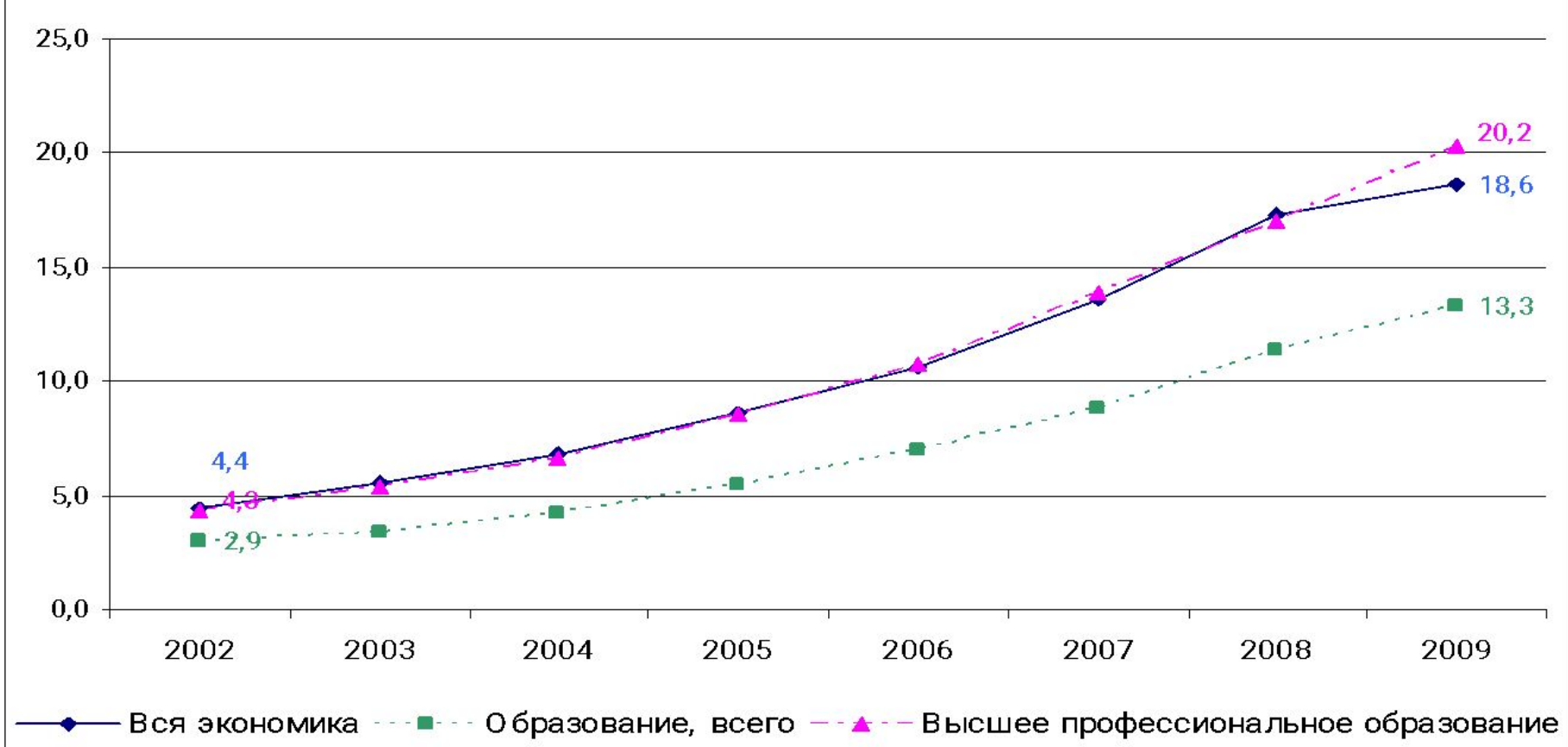
Динамика удельного бюджетного финансирования по группам вузов, тыс.руб.



Доля ФОТ в бюджетном финансировании, %

млн.руб.	Малы ≤10 0	Средние 100 - 250	Большие 250 - 500	Крупные 500 - 1000	Сверхкрупные >1000	Среднее
2006	54,0	50,9	52,9	53,8	63,1	52,9
2007	54,8	54,9	55,7	57,0	63,1	56,5
2008	54,0	53,8	53,5	56,2	58,9	55,7
2009	53,4	51,4	49,4	46,5	43,3	46,5

Среднемесячная номинальная начисленная заработная плата в расчете на одного работника в Российской Федерации, тыс. руб.

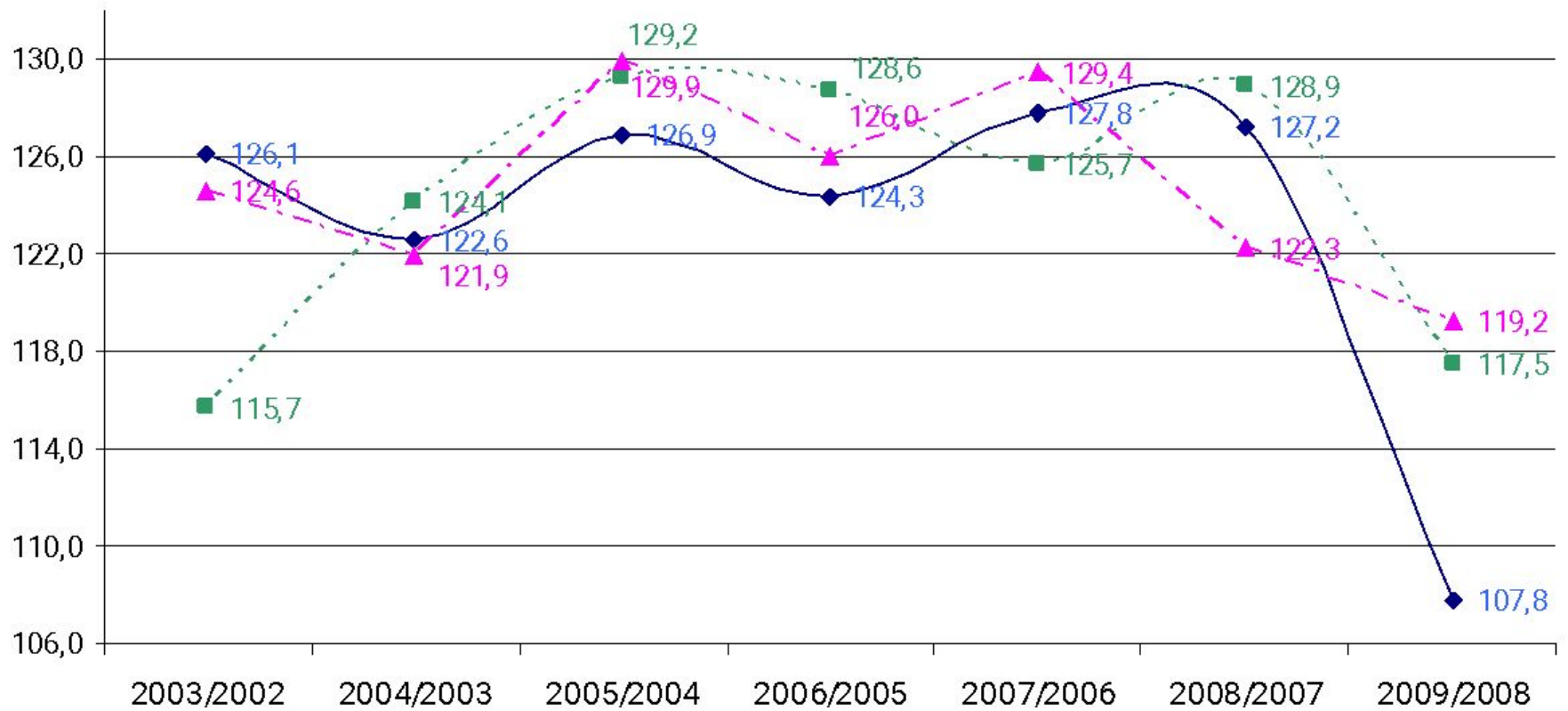


Соотношение среднемесячной зарплаты в образовании и экономике:

2002 – 65,9%

2009 – 71,5%

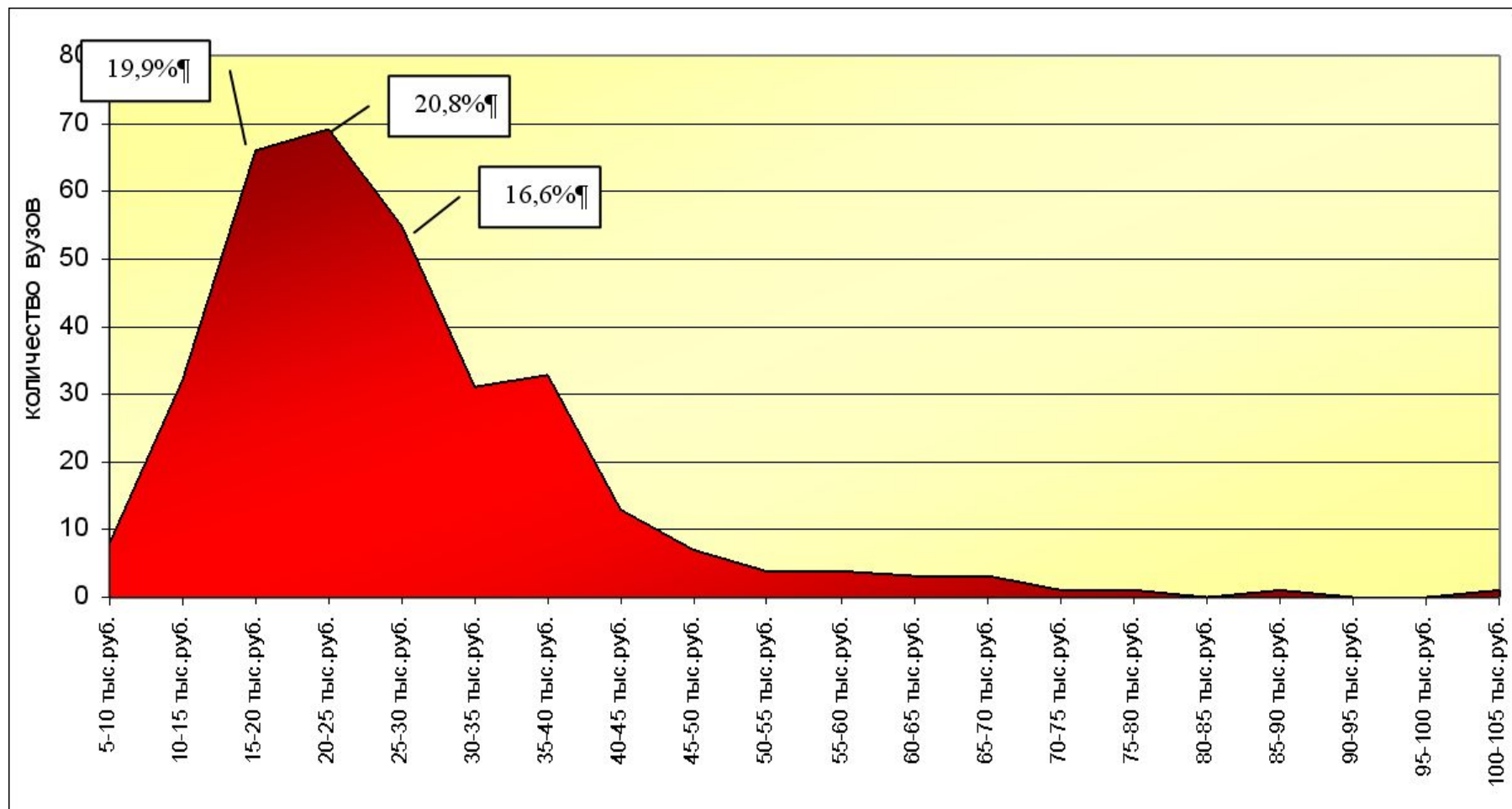
Темпы роста заработной платы в Российской Федерации, %



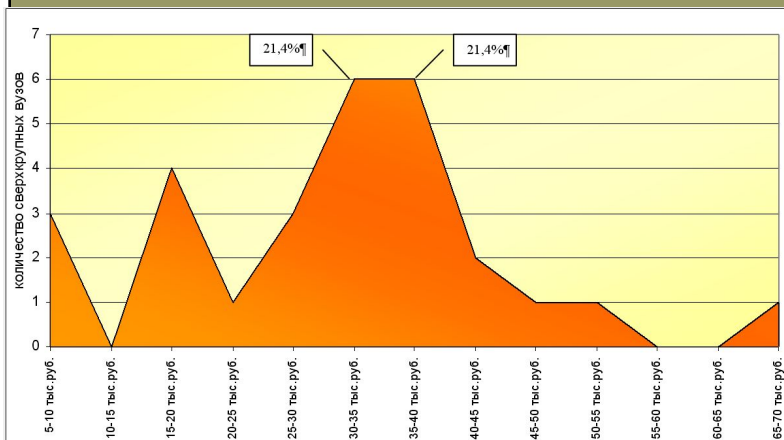
- ◆— Темпы роста, вся экономика
- Темпы роста, образование, всего
- ▲— Темпы роста, высшее профессиональное образование

Начисленная заработная плата

(с учетом бюджетных и внебюджетных источников финансирования)
по вузам исследуемой выборки в 2009 году
(вузы Рособразования)

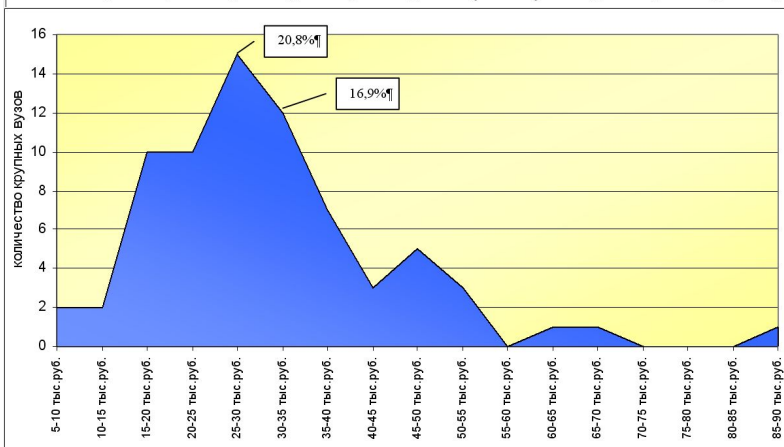


Распределение средних значений ежемесячной начисленной заработной платы, 2009 г.

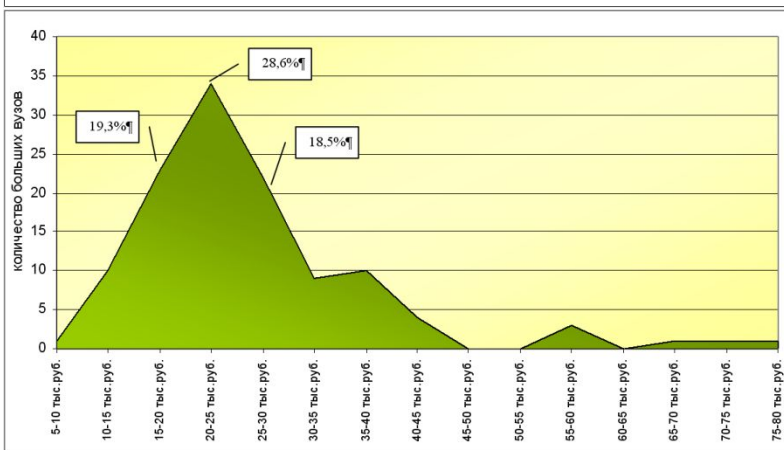
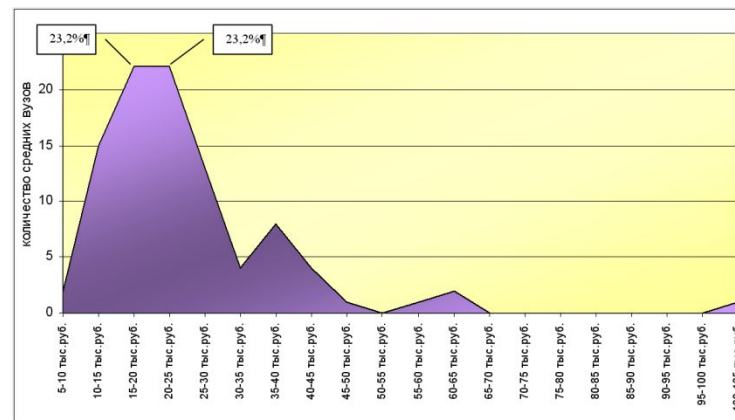


по сверхкрупным
вузам

по средним вузам

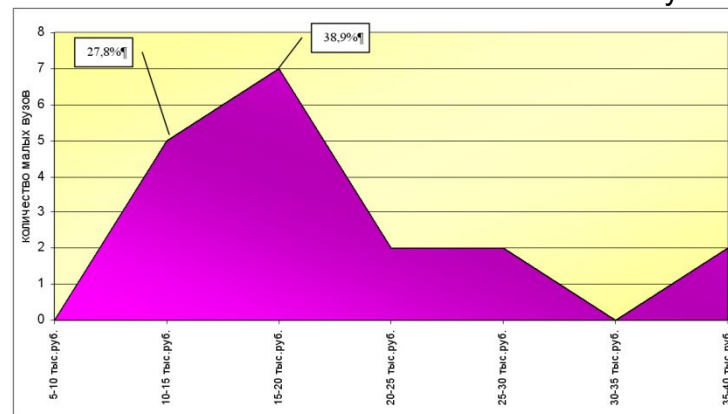


по крупным
вузам



по большим
вузам

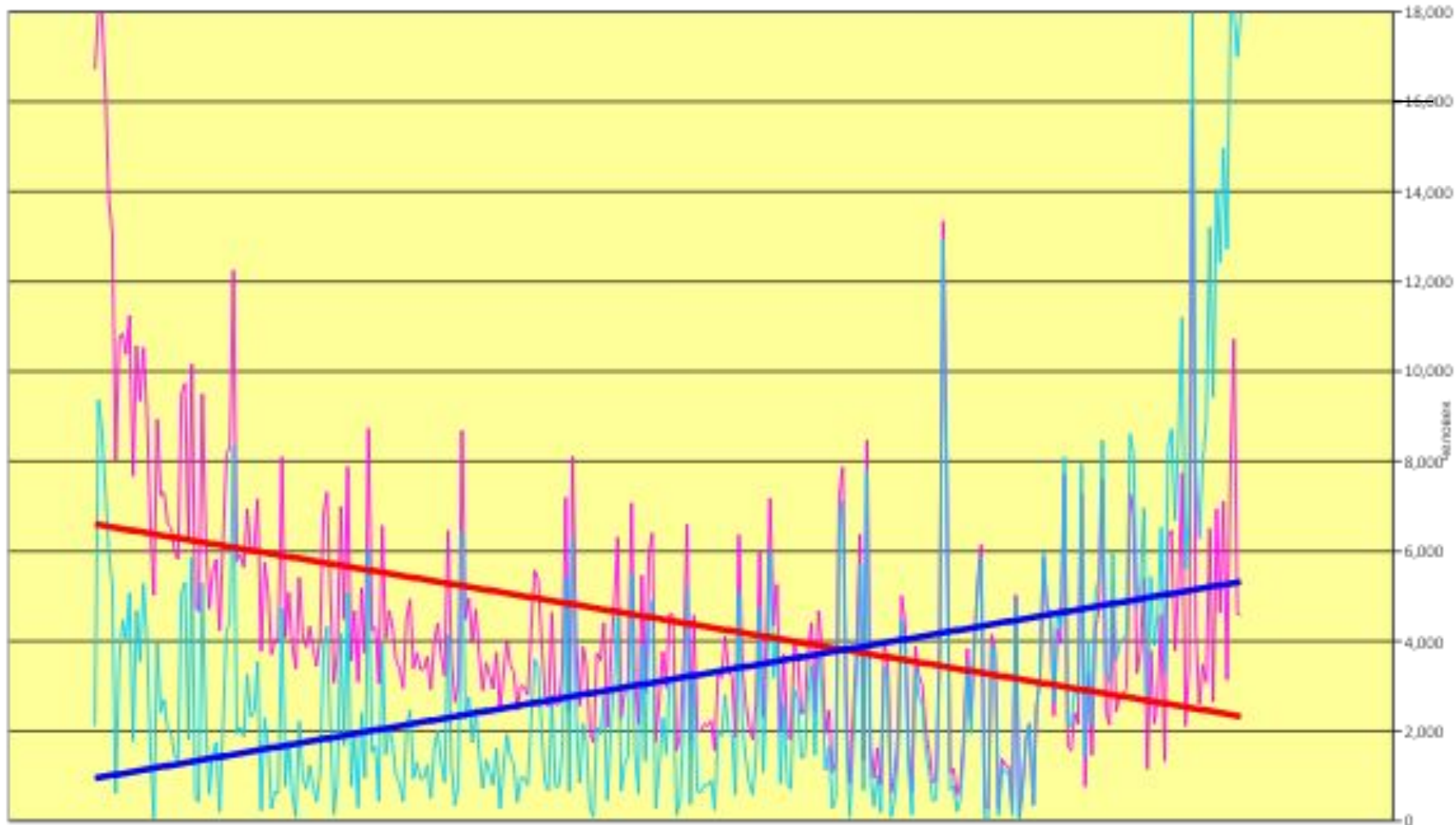
по малым вузам



Распределение средних значений ежемесячной начисленной заработной платы работников списочного состава и внешних совместителей по группам вузов исследуемой выборки в 2009 г., %

Границы значений заработной платы	По вузам исследуемой выборки	Сверхкрупные вузы	Крупные вузы	Большие вузы	Средние вузы	Малые вузы
5-10 тыс.руб.	2,4	10,7	2,8	0,8	2,1	-
10-15 тыс.руб.	9,6	-	2,8	8,4	15,8	27,8
15-20 тыс.руб.	19,9	14,3	13,9	19,3	23,2	38,9
20-25 тыс.руб.	20,8	3,6	13,9	28,6	23,2	11,1
25-30 тыс.руб.	16,6	10,7	20,8	18,5	13,7	11,1
30-35 тыс.руб.	9,3	21,4	16,7	7,6	4,2	-
35-40 тыс.руб.	9,9	21,4	9,7	8,4	8,4	11,1
40-45 тыс.руб.	3,9	7,1	4,2	3,4	4,2	-
45-50 тыс.руб.	2,1	3,6	6,9	-	1,1	-
50-55 тыс.руб.	1,2	3,6	4,2	-	-	-
55-60 тыс.руб.	1,2	-	-	2,5	1,1	-
60-65 тыс.руб.	0,9	-	1,4	-	2,1	-
65-70 тыс.руб.	0,9	3,6	1,4	0,8	-	-
70-75 тыс.руб.	0,3	-	-	0,8	-	-

Распределение численности студентов по вузам, 2008/2009 уч. год (упорядочено по разнице между бюджетным и внебюджетным контингентами)

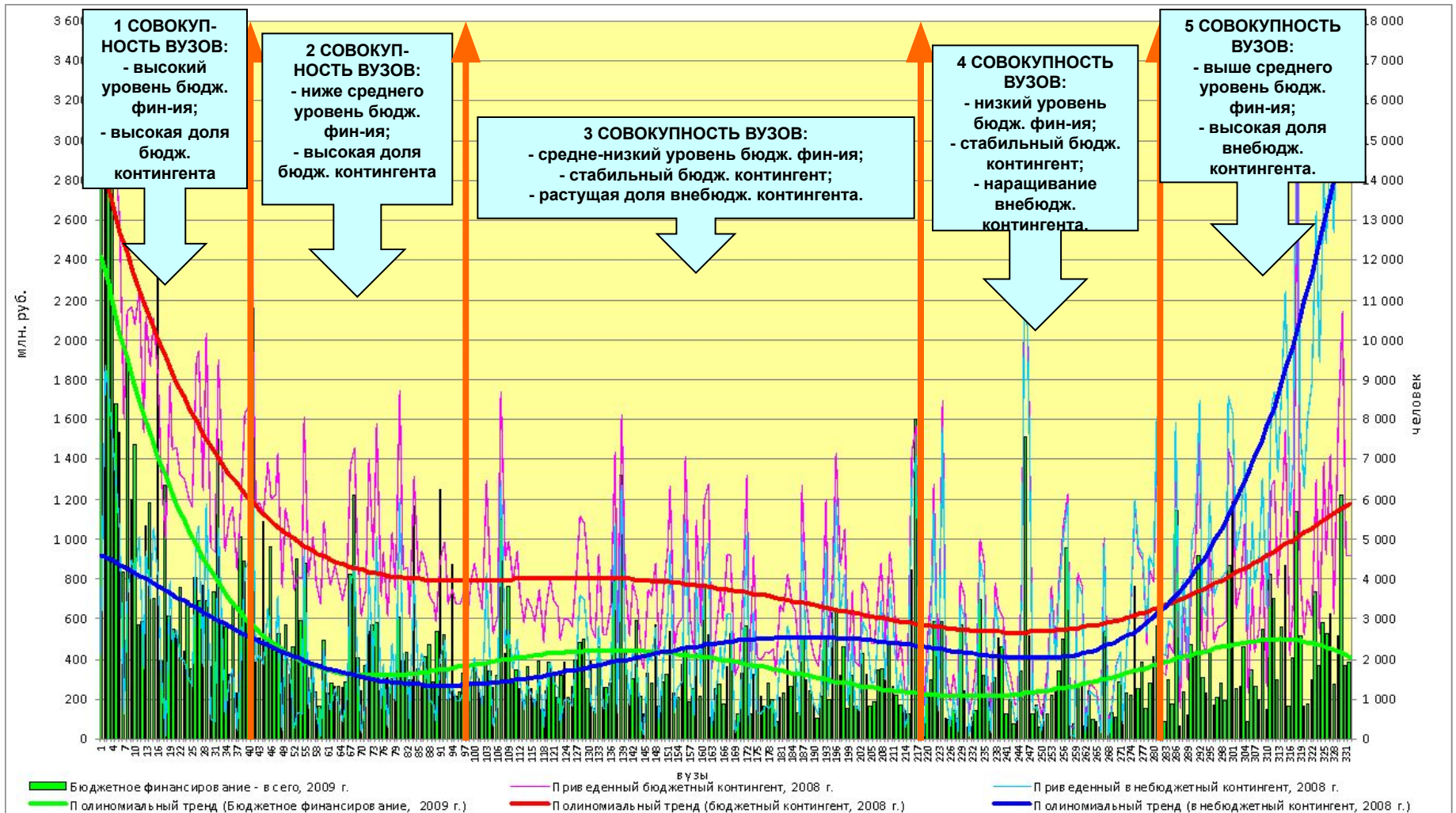


УБФ на одного бюджетного студента, тыс. руб.

— Приведенная бюджетная численность 2008

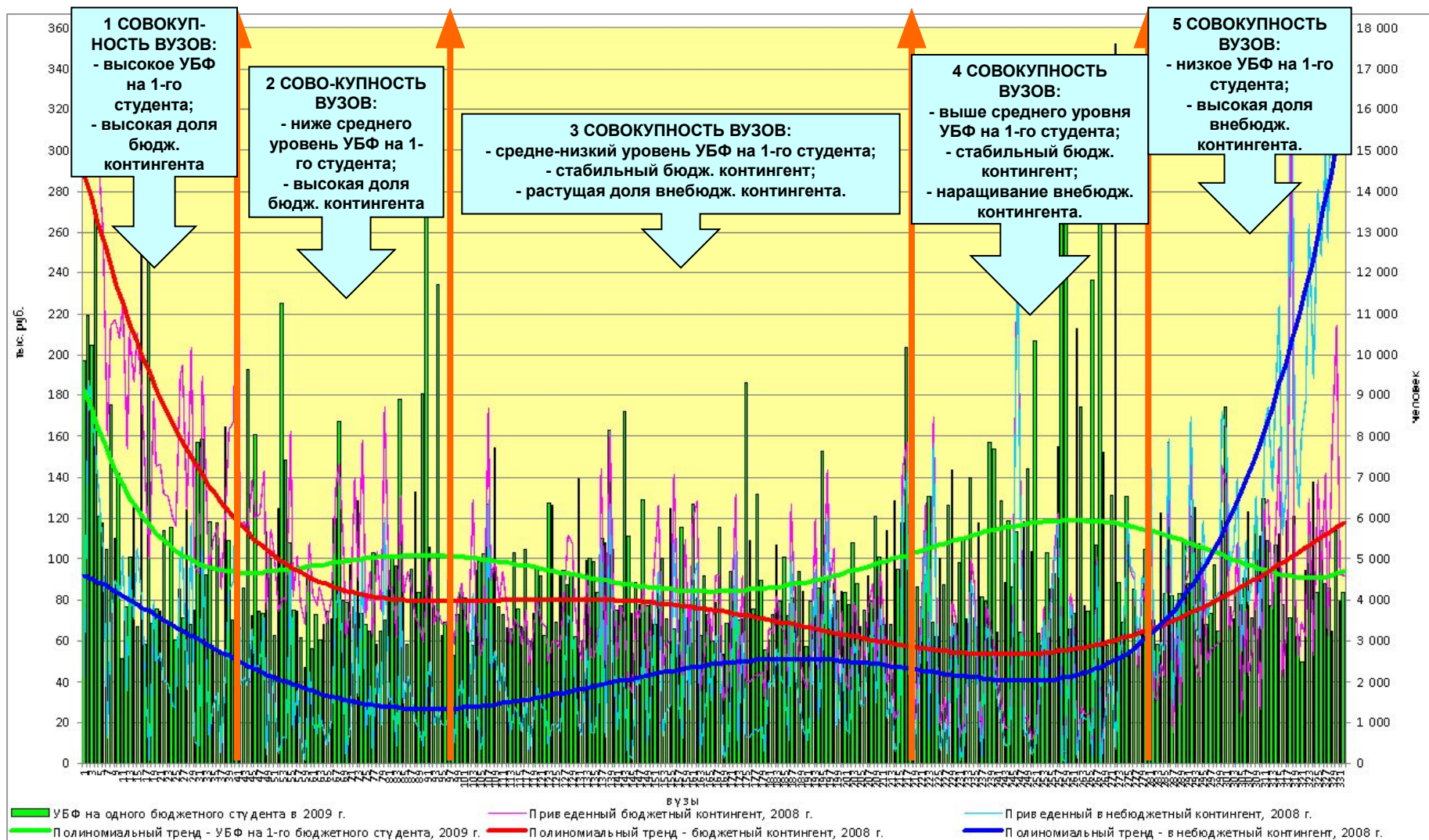
Тренд экономического поведения по группам вузов

(полином 5-ой степени)



Траектории по удельным экономическим показателям

(полином 5-ой степени)



Сегментирование ВПО по финансовым показателям, 2009 г.

ДОЛЯ В ОБЩЕМ ФИНАНСИРОВАНИИ

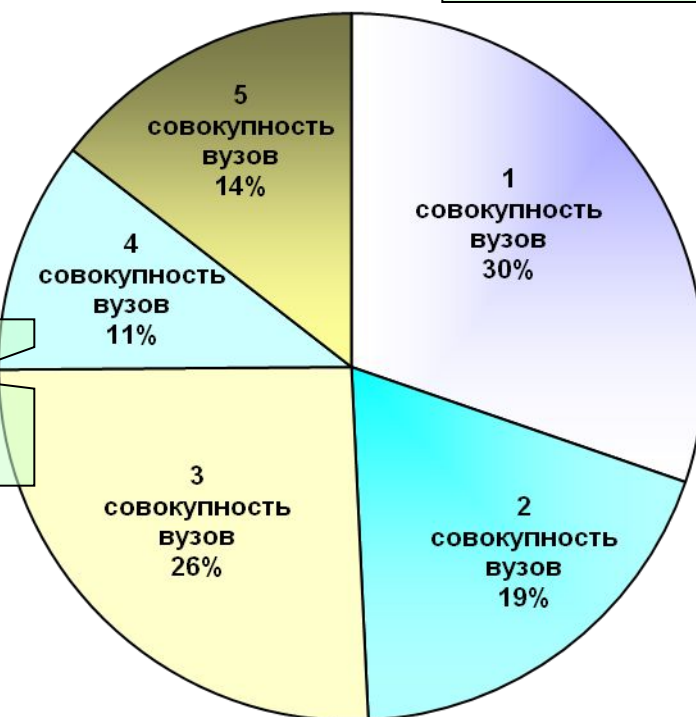
ДОЛЯ ВУЗОВ

Среднее УБФ – 95 тыс.руб.

max – 175 тыс.руб.
min – 50 тыс.руб.

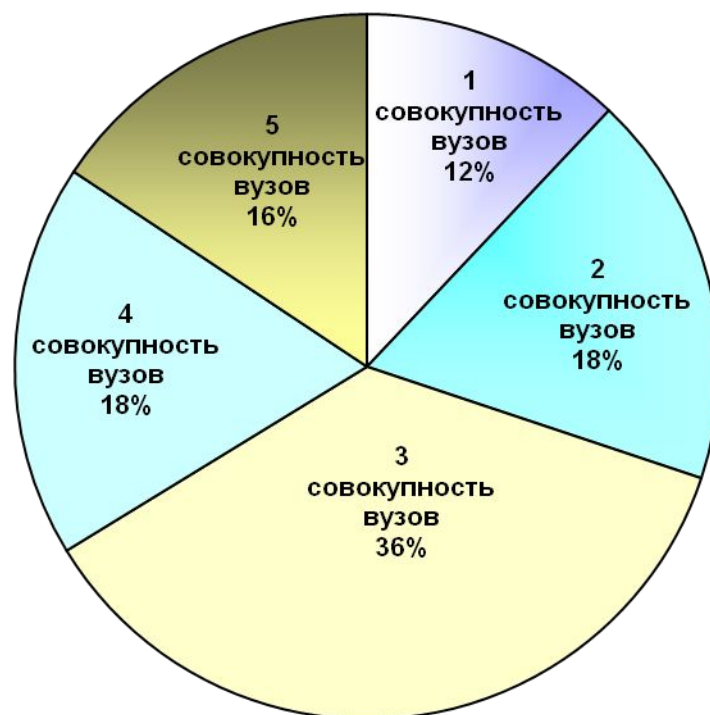
Среднее УБФ – 158 тыс.руб.

max – 269 тыс.руб.
min – 105 тыс.руб.



Среднее УБФ – 156 тыс.руб.
max – 352 тыс.руб.
min – 101 тыс.руб.

Среднее УБФ – 91 тыс.руб.
max – 203 тыс.руб.
min – 54 тыс.руб.



Среднее УБФ – 100 тыс.руб.
max – 277 тыс.руб.
min – 47 тыс.руб.

ОСНОВНЫЕ ВЫВОДЫ

- стремительный экстенсивный финансовый рост;
- концентрация финансовых ресурсов в крупных и сверхкрупных вузах;
- формирование вузов-гигантов;
- поляризация экономического позиционирования вузов;
- отставание институциональных реформ в вузах;
- несомасштабность сложившегося проектного менеджмента в крупных вузах росту финансовых ресурсов;
- слабая чувствительность вузов к внешним угрозам;
- замораживание развития кадрового потенциала.

ЭФФЕКТ

ЛЕВИАФАНА



Публикации ИРО

Государственное финансирование высшего профессионального образования

Издательский дом ГУ ВШЭ, Москва 2008 г.

Экономическое положение вузов в условиях бюджетной реформы, повышения автономии и введения ЕГЭ

Издательский дом ГУ ВШЭ, Москва 2010 г.

Автономные учреждения в сфере образования

Издательство «Спорт и культура», Москва 2010 г.

Моделирование экономического поведения вузов в условиях реформ

Журнал «Ректор вуза» №6, 2011 г.

Вузы России в условиях реформ: эффект Левиафана

LAP LAMBERT Academic Publishing, Germany 2011

Желающие приобрести книгу должны на сайте www.morebooks.de/?locale=RU найти в поисковой системе название книги "Вузы России в условиях реформ: эффект Левиафана" или автора - Абанкина Ирина, зарегистрироваться как клиент и разместить заказ. При оформлении заказа через веб-сайт доставка осуществляется бесплатно. Время доставки 8 - 12

недель



Спасибо за внимание

Директор Центра прикладных экономических
исследований и разработок НИУ-ВШЭ

проф. Т.В. Абанкина

(495) 628 0353

abankinat@hse.ru