



ХАНТЫ-МАНСИЙСКИЙ
НЕГОСУДАРСТВЕННЫЙ ПЕНСИОННЫЙ ФОНД

РИСКИ НПФ

Филатов М.В., Президент Ханты-Мансийского НПФ

г. Ханты-Мансийск, 2008 г.

Контекст деятельности НПФ

Внешнее окружение:

- Социальная политика государства
- Законодательство
- Налогообложение
- Фондовый рынок

Внутренние факторы:

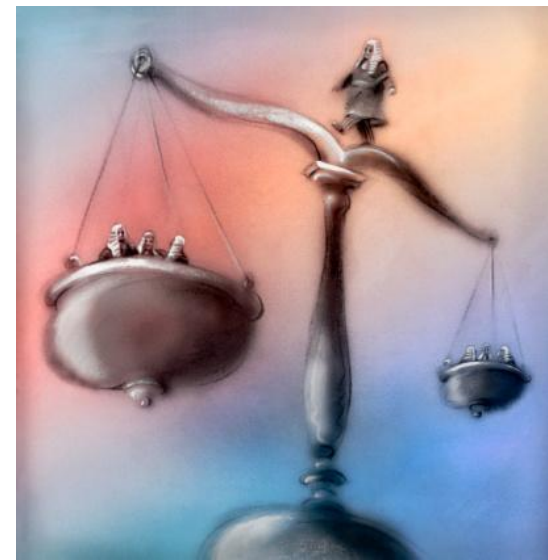
- Поддержка учредителей
- Стратегия
- Управление
- Документы
- Персонал

Операционная деятельность:

- Актуарные расчеты
- Привлечение средств
- Учет и инвестирование резервов
- Выплаты пенсий

Основные риски НПФ

- Политические риски и риски законодательства
- Инвестиционные риски
- Управленческие риски
- Операционные риски



Политические риски и риски законодательства

- Непрозрачная и изменяющаяся система налогообложения
- Ужесточение требований к размещению активов
- Отсутствие типовых документов
- Дефолты, смена законодательства и пр.

Последствия:

- полная остановка деятельности НПФ, потеря клиентов, материальные потери (в т.ч. налоги, штрафы и т.п.)

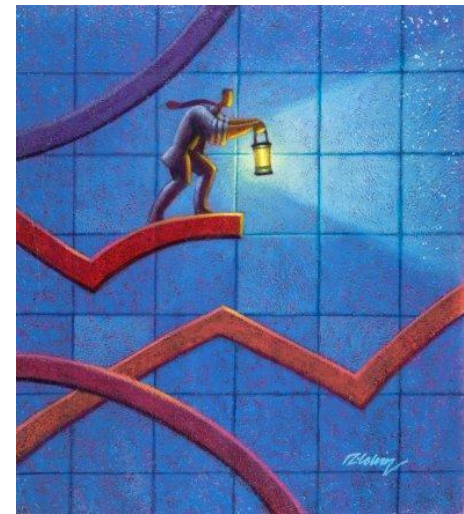


Инвестиционные риски

- Риски неправильного планирования инвестиций
- Риски фондового рынка
- Кредитные риски
- Риски контрагентов

Последствия:

- актуарный дефицит, отсутствие средств на ведение деятельности, отток клиентов, полная потеря активов

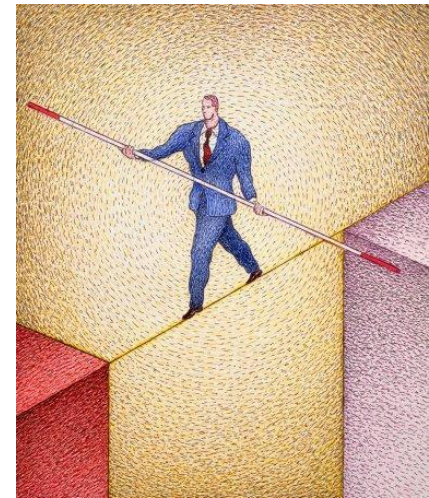


Управленческие риски

- Низкая ответственность учредителей и Совета Фонда
- Ошибки при разработке стратегии
- Ошибки бюджетного планирования
- Низкая проработанность документов компании
- Недостаток квалифицированных специалистов
- Плохая работа по привлечению клиентов

Последствия:

- Снижение эффективности работы, материальные потери, репутационные риски

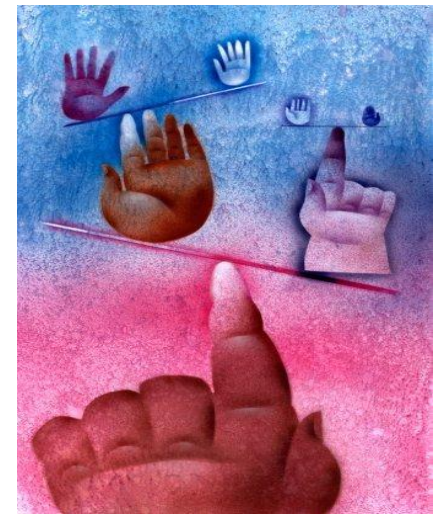


Операционные риски

- Ошибки в актуарных расчетах
- Риски, связанные с IT-инфраструктурой
- Ошибки персонала (в том числе агентов по продаже)
- Риски, связанные с платежами пенсий

Последствия:

- материальные потери, репутационные риски, отзыв лицензии



Актuarные расчеты – важнейшая составляющая деятельности НПФ

Успех деятельности НПФ во многом определяется:

- Точностью расчетов. Тарифы должны быть не высокие (конкурентоспособные) и не низкие (не разорить фонд)
 - Нет устоявшихся тарифов, как в страховых компаниях и банках
- Качеством правил, договоров и т.п.
 - Правила Фондов содержат грубые ошибки, неточности
 - Нет устоявшейся терминологии
 - Нет прозрачности в расчетах (как для участников/ вкладчиков, так и для руководства НПФ)
- Постоянным контролем за рисками и корректировкой инвестиционной политики НПФ

Состояние дел: актуарные расчеты

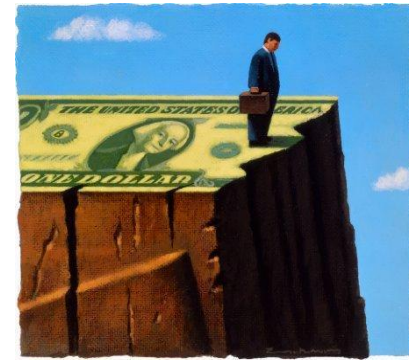
Реалии:

- Недостаток и низкая квалификация актуариев
- Низкое качество актуарных документов
- Отсутствие в актуарных оценках анализа рисков:
 - Ликвидационных
 - Инвестиционных
 - Смещения активов по разным пенсионным схемам
 - Хозяйственной деятельности



Внимание – актуарный дефицит!

- Актуарий не несет ответственность за неверный расчет
- НПФ не может показать актуарный дефицит (это приговор, а не руководство к действию)
- Актуарный дефицит по одной схеме (договору) будет покрыт НПФ из активов по другим схемам (договорам)
 - Участники, передавшие ОПС в фонд с актуарным дефицитом, рискуют остаться без пенсии!
 - Инвестиционная политика – общая для всех пенсионных резервов, поэтому не отражает адекватно соотношение «обязательства/активы»

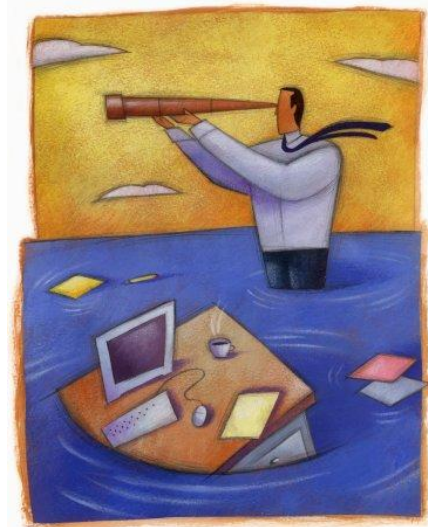


Состояние дел: IT-инфраструктура

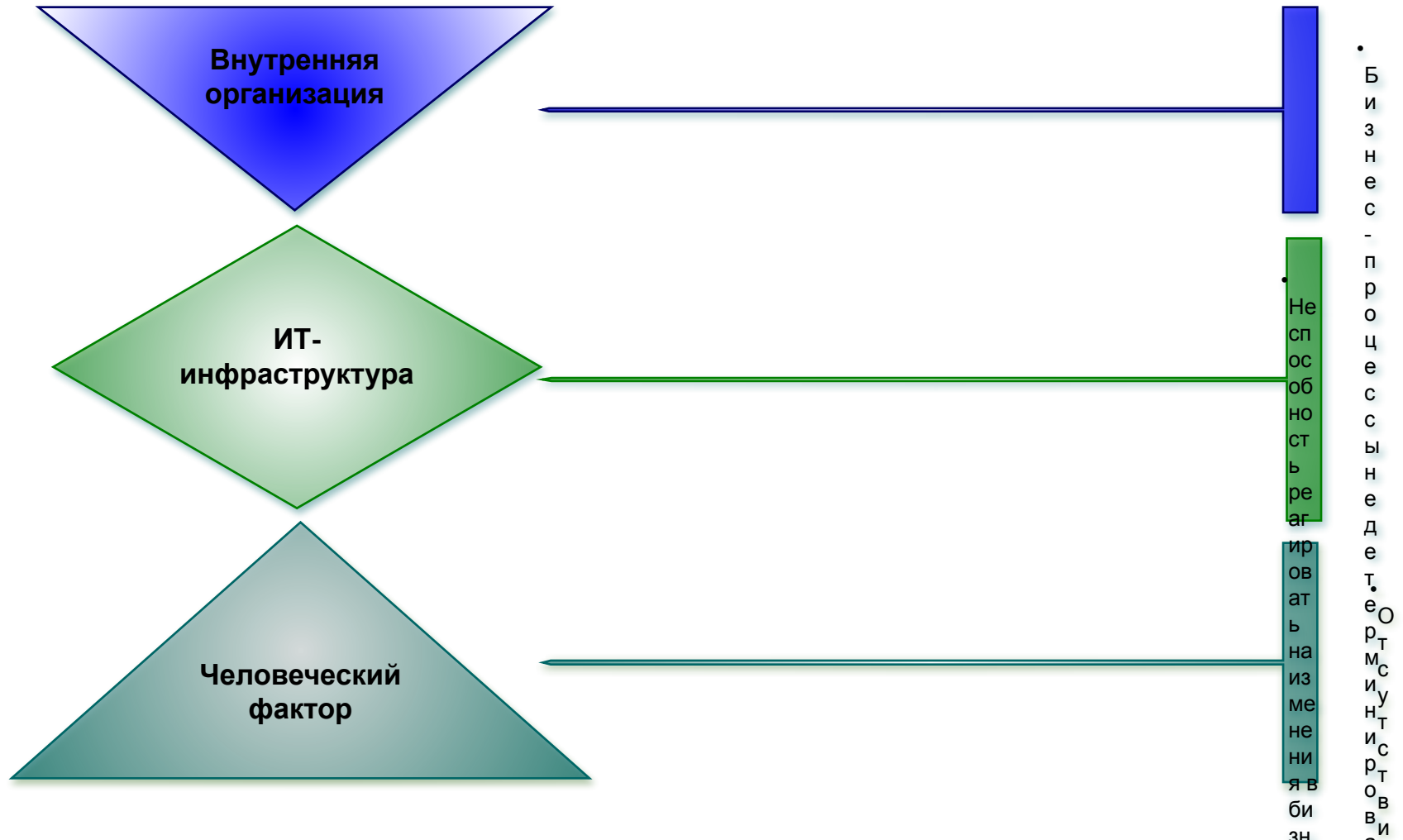
IT – важная составляющая бизнеса, оказывающая существенное влияние на его ведение

Реалии:

- Уровни развития бизнеса и IT часто не совпадают
- Отсутствие долгосрочных стратегий развития IT
- Проблемы IT-взаимодействия с партнерами
- Недостаток квалифицированных кадров
- Низкий уровень обслуживания IT



Источники и причины IT-рисков



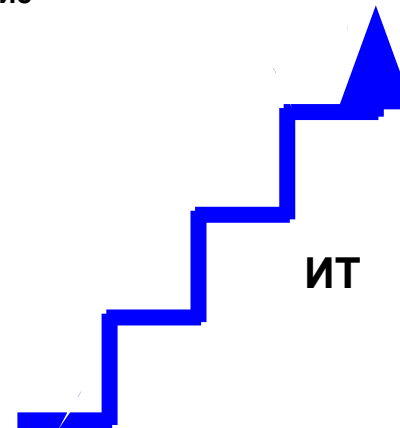
Взаимозависимость развития бизнеса и ИТ

Динамика бизнеса не соответствует
уровню развития ИТ.
Пассивная роль ИТ.
Сдерживание развития бизнеса.



Идеальное состояние

Уровень развития бизнеса не
соответствует уровню развития ИТ.
**Необоснованно высокие затраты
на ИТ.**



Взаимозависимость бизнеса и ИТ

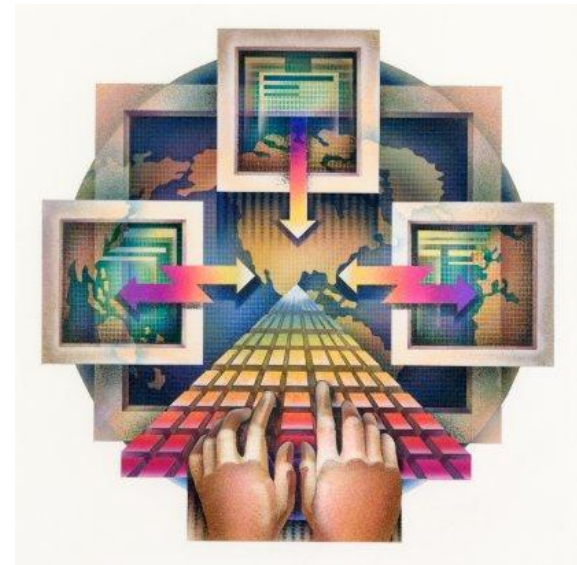
Сценарий 1



Динамика бизнеса превышает темпы развития ИТ.
Пассивная роль ИТ.

Сдерживание развития
бизнеса.

Сценарий 2



Динамика ИТ превышает темпы развития бизнеса.
Активная роль ИТ.

Необоснованно высокие
затраты на ИТ.

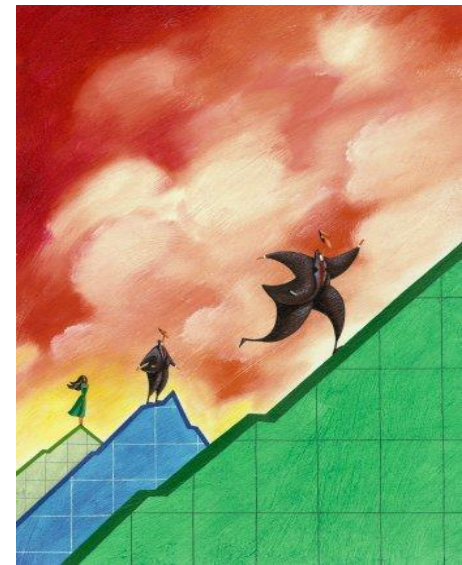
Лучшие практики по управлению рисками

- Тщательное планирование, особенно в разработке пенсионных планов и в инвестировании
- Совершенствование бизнес-процессов, внедрение внешнего и внутреннего контроля
- Эффективная работа с учредителями и членами совета фонда
- Разумный подход к выбору контрагентов (УК, брокеров, депозитарий, банки, аудитор, актуария, IT-сопровождение, юридическое сопровождение, внешних агентов по привлечению клиентов)
- Создание резервов собственных средств



Опыт Ханты-Мансийского НПФ

- Анализ существующих и возможных рисков и управление рисками
- Тщательное прогнозирование, планирование и бюджетирование
- Работа с Советом фонда
- Активное участие в инвестировании
- Продуманная кадровая политика
- Работа в регионах (отсутствие агентов с низкой ответственностью)



Спасибо за внимание!