



Центр универсальных программ

Типенко Н.Г.

**Особенности определения расчетно-нормативных
затрат для расчета стоимости программ
начального и среднего профессионального
образования.**

4 октября 2010

Тел. (495) 585-65-02

Эл.почта: cmprog@cmprog.org

[http:// www.cmprog.org](http://www.cmprog.org)

-
- Письмом Министерства образования и науки Российской Федерации от 14 сентября 2009 г. № ВМ-75/02вн утвержден перечень услуг, предоставляемых учреждениями начального и среднего профессионального образования.
 - В соответствии с вышеуказанным письмом зафиксировано следующее:
 - для учреждений начального профессионального образования:
 - *«Наименование услуги – реализация профессиональных образовательных программ начального профессионального образования.*
 - *Категория потребителей – физические лица».*
 - для учреждений среднего профессионального образования
 - *«Наименование услуги – реализация профессиональных образовательных программ среднего профессионального образования.*
 - *Категория потребителей – физические лица».*
-

Услуги по предоставлению начального и среднего профессионального образования

- **Обучение студентов:**
- - по основным программам общего, начального и среднего профессионального образования: подготовка работников квалифицированного труда (рабочих кадров и специалистов) согласно перечня профессий начального профессионального образования утвержденного, приказом Министерства образования РФ от 14.12.2007 г. № 339, и перечня специальностей среднего профессионального образования, утвержденного в соответствии с приказом Министерства образования и науки от 20.12.2007 г. № 370, разрабатываемой, принимаемой и реализуемой конкретным учреждением среднего профессионального образования на основе государственных образовательных стандартов
- - по дополнительным программам обучения:
- - вариативные программы
- - **содержание и создание необходимых условий для обучения и воспитания учащихся**
- - обеспечение условий для питания учащихся (в соответствии с региональным законодательством)
- - социальная защита студентов
- комплектование помещений для проживания и обучения учащихся, мебелью, другими предметами культурно-бытового назначения, необходимыми для проживания, занятий и отдыха граждан, проживающих в них;
- организация отдыха, оздоровление детей-сирот и детей, оставшихся без попечения родителей; предоставление гарантий по социальной поддержке детей-сирот и детей, оставшихся без попечения родителей

-
- Как правило, учреждения профессионального образования оказывают услуги, которые могут сильно различаться по ряду параметров таких как:
 - вид предоставляемой программы (обычный / повышенный уровень);
 - форма обучения;
 - срок обучения;
 - учебная нагрузка;
 - нормы по наполняемости учебных групп;
 - виды занятий (общая теоретическая и профильная подготовка).

Нормы, зафиксированные в Типовых положениях (должны быть учтены при расчете стоимости услуги)

- Особенности образовательных программ НПО, осваиваются в следующих формах получения образования: (различающихся объемом обязательных занятий педагогического работника с обучающимися и организацией образовательного процесса (статья 16 Типового положения):
 - очная форма;
 - очно-заочная (вечерняя) форма;
 - форма экстерната по отдельным профессиям.

Нормы, зафиксированные в Типовых положениях (должны быть учтены при расчете стоимости услуги)

- Сроки обучения по образовательным программам
 - Объем учебно-производственной нагрузки не должен превышать 36 академических часов в неделю и 6 академических часов в день (статья 21).
 - Численность обучающихся в учебной группе в соответствии с гигиеническими требованиями к условиям обучения не должна превышать 25 человек.
 - Обучающиеся по очной форме получения образования за счет ассигнований соответствующего бюджета обеспечиваются стипендиями в установленном порядке (статья 39).
 - Обучающиеся, нуждающиеся в жилой площади, обеспечиваются местами в общежитии при наличии соответствующего жилищного фонда образовательного учреждения (статья 41).
-

Расчетно-нормативные затраты на оказание услуг -это

- **затраты, определенные для конкретного федерального государственного бюджетного учреждения**
- **расчетным путем**
- **в соответствии с порядком определения расчетно-нормативных затрат на оказание государственных услуг (выполнение работ)**
- **и расчетно-нормативных затрат на содержание имущества,**
- **утвержденным главным распорядителем федерального бюджета**
- **на основании постановления Правительства от 29.12.2008 № 1065**

(приказ Минфина России от 22.10.2009 № 105н)

Объект нормирования для определения стоимости услуг

**Нормативы затрат на оказание единицы государственной услуги
могут определяться:**

- **отдельно по каждому федеральному государственному бюджетному учреждению**
- **по группе федеральных государственных бюджетных учреждений**
- **с использованием корректирующих коэффициентов**

(приказ Минфина России от 22.10.2009 № 105н)

Методы нормирования (расчета норматива затрат на оказание единицы услуги)

- нормативный
- структурный
- экспертный

Пояснение:

- структурный метод используется в случае невозможности использования нормативного метода,
- экспертный метод – в случае невозможности использования нормативного или структурного метода.

Порядок нормирования для определения стоимости услуг

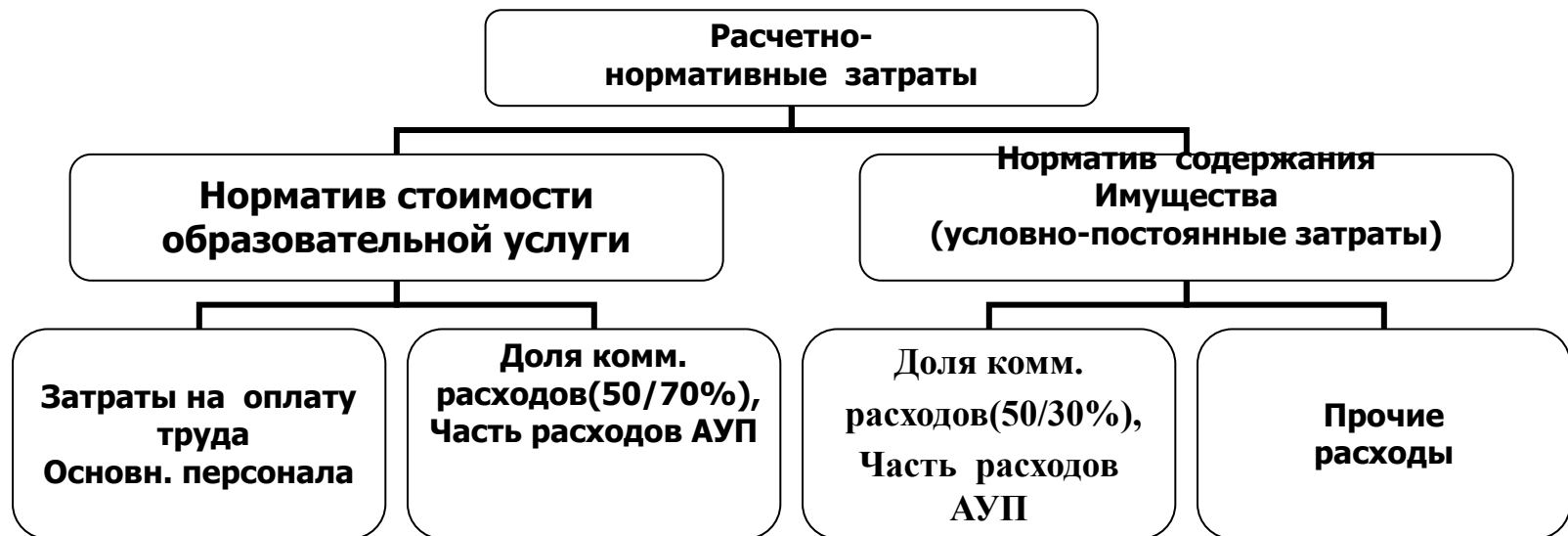
- Определение полного состава затрат федерального бюджетного учреждения по каждой статье в разрезе КОСГУ с детализацией в разрезе затрат по приказу Минфина России от 22.10.2009 № 105н
- Определение состава затрат по каждой статье в разрезе группировки затрат по приказу Минфина России от 22.10.2009 г. №105н, принимаемых в расчет при установлении нормативов
- Определение принципов нормирования и нормативов, применимых к каждой статье затрат в разрезе группировки по приказу Минфина России от 22.10.2009

Состав расчетно-нормативных затрат на оказание государственных услуг

(приказ Минфина №105н)

- Норматив затрат на оплату труда и начисления на выплаты по оплате труда (работники, принимающие непосредственное участие в оказании услуги, ППС);
- Норматив затрат на приобретение расходных материалов (материалы, непосредственно используемые на услугу);
- Норматив затрат на коммунальные услуги и иные затраты, связанные с использованием имущества (за исключением условно-постоянных затрат);
- Норматив затрат на общехозяйственные нужды (услуги связи, транспорт, норматив затрат на оплату труда АУП и вспомогательного персонала).

Расчет стоимости услуги и имущества



Нормирование затрат на коммунальные услуги

• Наименование затрат	• Доля затрат на оказание услуг
• Затраты на холодное водоснабжение	• 0,7
• Затраты на горячее водоснабжение	• 0,7
• Затраты на потребление тепловой энергии	• 0,5
• Затраты на потребление электрической энергии	• 0,7

Основные вопросы практической реализации стоимости услуг

- Как и в какой мере учитывать расходы конкретных учреждений, оказывающих услуги, при переходе к формированию задания по стоимости услуги ?
- как обеспечить связь стоимости услуги и стандартов оказания услуги, качества услуги ?
- как обеспечить выполнение норм законодательства (например Типовых положений об учреждениях НПО и СПО) при переходе на стоимость услуги?

Норматив затрат на оплату труда и начисления

- расчет норматива затрат основного персонала на оплату труда и начисления на выплаты по оплате труда (связанного с выполнением услуги) рассчитывается как произведение
- *средней стоимости единицы рабочего времени персонала, занятого в оказании государственной услуги, на количество единиц времени, необходимых для оказания единицы государственной услуги*

(приказ Минфина России от 22.10.2009 № 105н)

Расчет нормативных затрат производится в разрезе программ

- **Программы БАЗОВОГО уровня** :основные профессиональные образовательные программы начального и среднего профессионального образования (на базе основного или среднего общего образования) – в техникумах (училищах);
- **Программы ПОВЫШЕННОГО уровня** :основные профессиональные образовательные программы начального и среднего профессионального образования (на базе основного общего образования) повышенного уровня – в колледжах (лицеях)

Длительность обучения по общим и профессиональным дисциплинам для начального и среднего профессионального образования, часы в неделю

начальное профобразование (часы в неделю)

<i>Годы обучения</i>	<i>Общая подготовка</i>	<i>Профессиональная подготовка</i>
<i>I курс</i>	21	18
<i>II курс</i>	17	22
<i>III курс</i>	9	30
<i>IV курс</i>	6	33
<i>V курс</i>	6	33

среднее профессиональное образование (часы в неделю)

<i>Годы обучения</i>	<i>Общая подготовка</i>	<i>Профессиональная подготовка</i>
<i>I курс</i>	36	-
<i>II курс</i>	31	8
<i>III курс</i>	22	17
<i>IV курс</i>	12	27
<i>V курс</i>	12	27

Ключевые показатели, влияющие на размер нормативных расходов по оплате труда в учреждениях НПО СПО

- Число часов по учебному плану (в неделю, в год)
- Учебная нагрузка педагогических работников
- Наполняемость групп
- Величина средней стоимости единицы рабочего времени персонала, занятого в оказании услуги
- Доля оплаты труда ППС и оплаты труда АУП и вспомогательного персонала в общем ФОТ

$$N_{\text{ФОР}} = \left(\left(\frac{36 \cdot b}{720 \cdot m} + \frac{36 \cdot d \cdot k}{720 \cdot n} \right) \cdot a \cdot 1,262 \cdot 12 \cdot R \right),$$

⊠ ⊠ ⊠ ⊠ ⊠ ⊠ ⊠ ⊠ ⊠ ⊠ ⊠ ⊠ ⊠ ⊠ ⊠ ⊠ ⊠

- 36 - количество часов по учебному плану в неделю;
- b – количество недель продолжительности обучения по учебному плану в год на общую подготовку на группу ;
- d - количество недель продолжительности обучения по учебному плану в год на профессиональную подготовку на группу (причем b + d = 39);
- 720 – учебная нагрузка на преподавателей (часов в год);
- k - коэффициент удорожания в зависимости от профиля обучения ;
- m – наполняемость классов при общей подготовке (нормативная наполняемость 25-30 человек);
- n – наполняемость групп при проведении профильных занятий (класс делится на 2 группы по 12-15 человек);
- a – средневзвешенная ставка заработной платы основного педагогического персонала по НСОТ;
- 1,262 – коэффициент отчислений по единому социальному налогу;
- 12 – количество месяцев в году;

Регионы, имеющие региональные нормативно-правовые акты по установлению нормативов по расходам по учреждениям НПО и СПО

- Астраханская область
- Иркутская область
- Камчатка
- Краснодарский край
- Республика Марий Эл
- Мурманская область
- Тамбовская область
- Хабаровский край
- Республика Чувашия
- Ярославская область

Коэффициенты удорожания от года обучения

1 курс	1
2 курс	1,23
3 курс	1,44
4 курс	1,5
5 курс	1,5 – 1,6

Коэффициенты удорожания в зависимости от профиля обучения

На первом курсе для всех профилей	1
2-5 курс гуманитарный профиль	1
2-5 курс социально-экономический профиль	1
2-5 курс педагогический профиль	1,19
2-5 курс технический профиль	1,2
2-5 курс естественно-научный профиль	1,27
2-5 курс художественный профиль	1,37

Коэффициенты удорожания от других факторов

<i>Факторы</i>	<i>Коэффициенты</i>
<i>Месторасположения образовательного учреждения (село)</i>	1,25
<i>Факультативные занятия</i>	1,11
<i>Деление на подгруппы</i>	1,5
<i>Наличия групп для детей-сирот и детей, оставшихся без попечения родителей</i>	1,2

«Модельный расчет» ФОТ для определения расчетно-нормативных затрат

Наименование учреждения	профиль обучения	Расходы учреждений, руб.				Итого расходов на ФОТ, руб.
		1 курс	2 курс	3 курс	4 курс	
Томский торгово-экономический техникум	социально-эконом.	0	2 669 873	1 810 515	440 215	4 920 603
	естес-научн.	0	578 106	610 191	703 351	1 891 648
Тульский экономический колледж	социально-эконом.	1 689 250	2 392 851	2 729 811	1 916 859	8 728 770
	технический	546 020	1 534 523	1 259 776	2 436 881	5 777 201
Кольчугинский политехнический колледж	технический	1 568 600	1 785 398	1 928 385	2 708 944	7 991 327

Сравнение ФОТ «модельных расчетов» по статье 210 , и плановых ФОТ

Название СПО	Расчет затрат на оплату труда (тыс. руб.)	Оплата труда с начислениями (ст.210), план тыс. руб	Отклонение (В/С)
ТОМСКИЙ ТОРГОВО- ЭКОНОМИЧЕСКИЙ ТЕХНИКУМ	6812,3	6522,1	1,04
ТУЛЬСКИЙ ЭКОНОМИЧЕСКИЙ КОЛЛЕДЖ	14506,0	15892,6	0,91
КОЛЬЧУГИНСКИЙ ПОЛИТЕХНИЧЕСКИЙ КОЛЛЕДЖ	7991,3	7684,8	1,04
ТАМБОВСКИЙ БИЗНЕС-КОЛЛЕДЖ	8629,0	9558,3	0,90

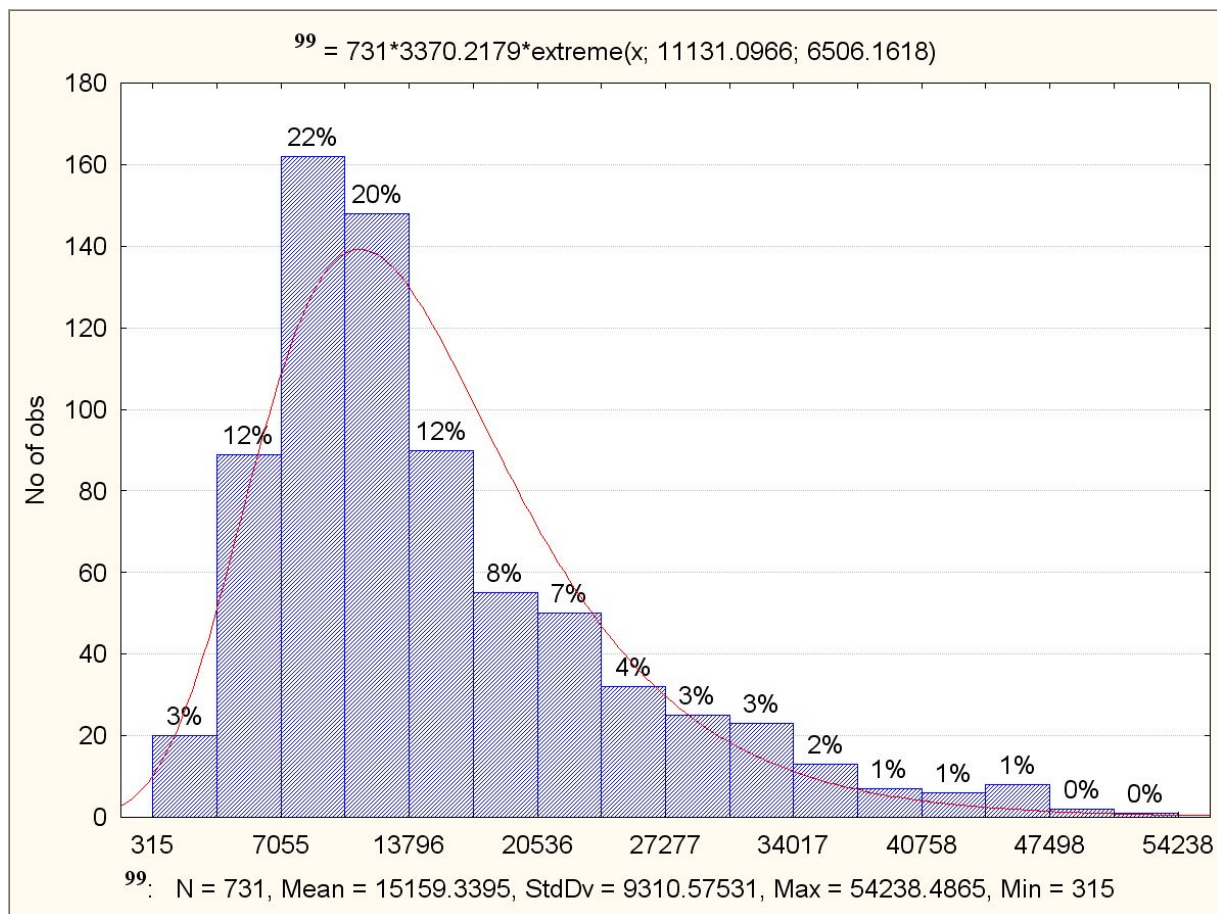
Использование корректирующих коэффициентов

- Норматив затрат на оказание услуг =
- Среднее значение норматива затрат X
- на корректирующие коэффициенты (повышающие или понижающие)
- Коэффициенты зависят от
 - от места нахождения,
 - статуса муниципального образования ;
 - обеспеченности инженерной инфраструктурой и др.

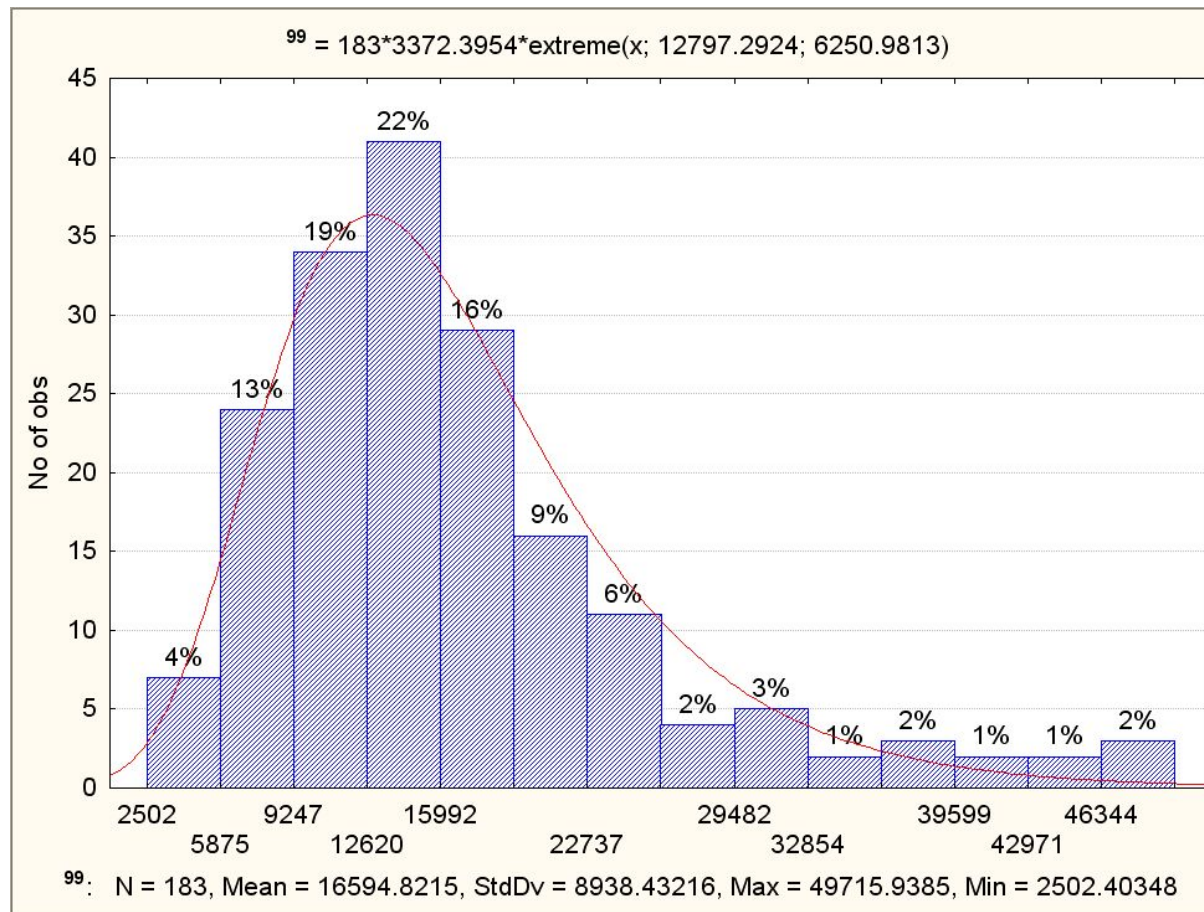
-
- **Статистическая обработка бюджетов учреждений среднего и начального профессионального образования для определения величины нормативных затрат**

(расходы на одного учащегося приведенного контингента по статьям КОСГУ)

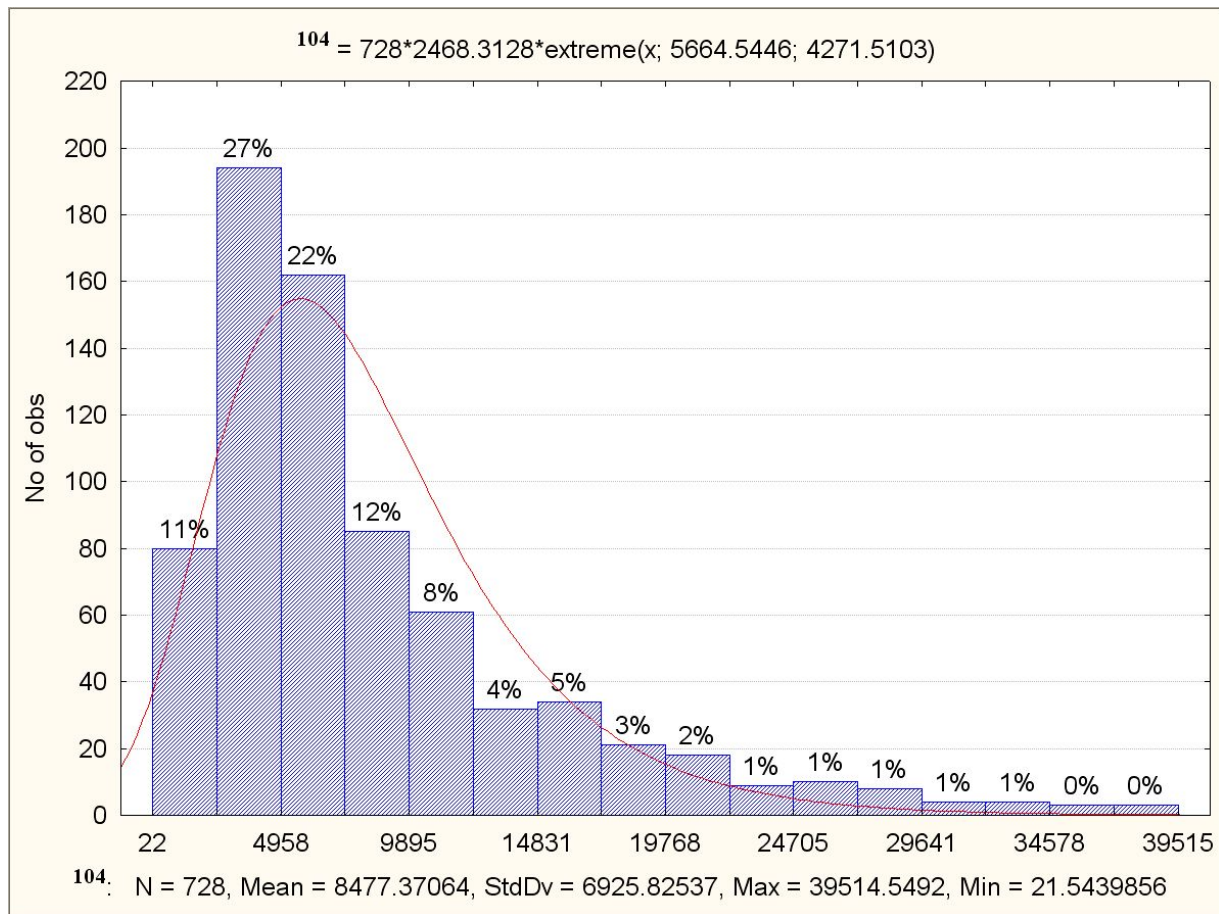
Удельные расходы на приобретение услуг (техникумы)



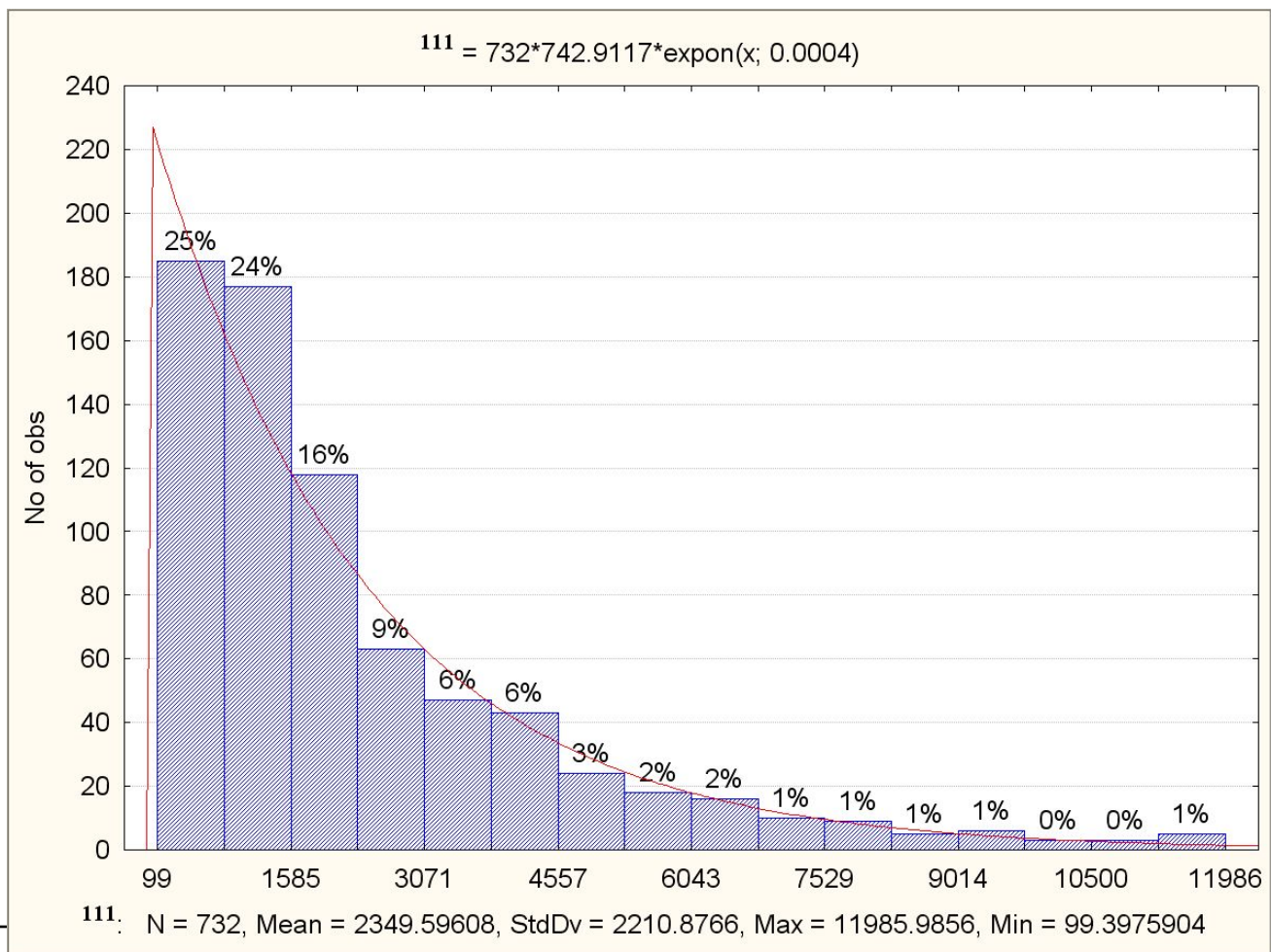
Удельные расходы на приобретение услуг (ПТУ)



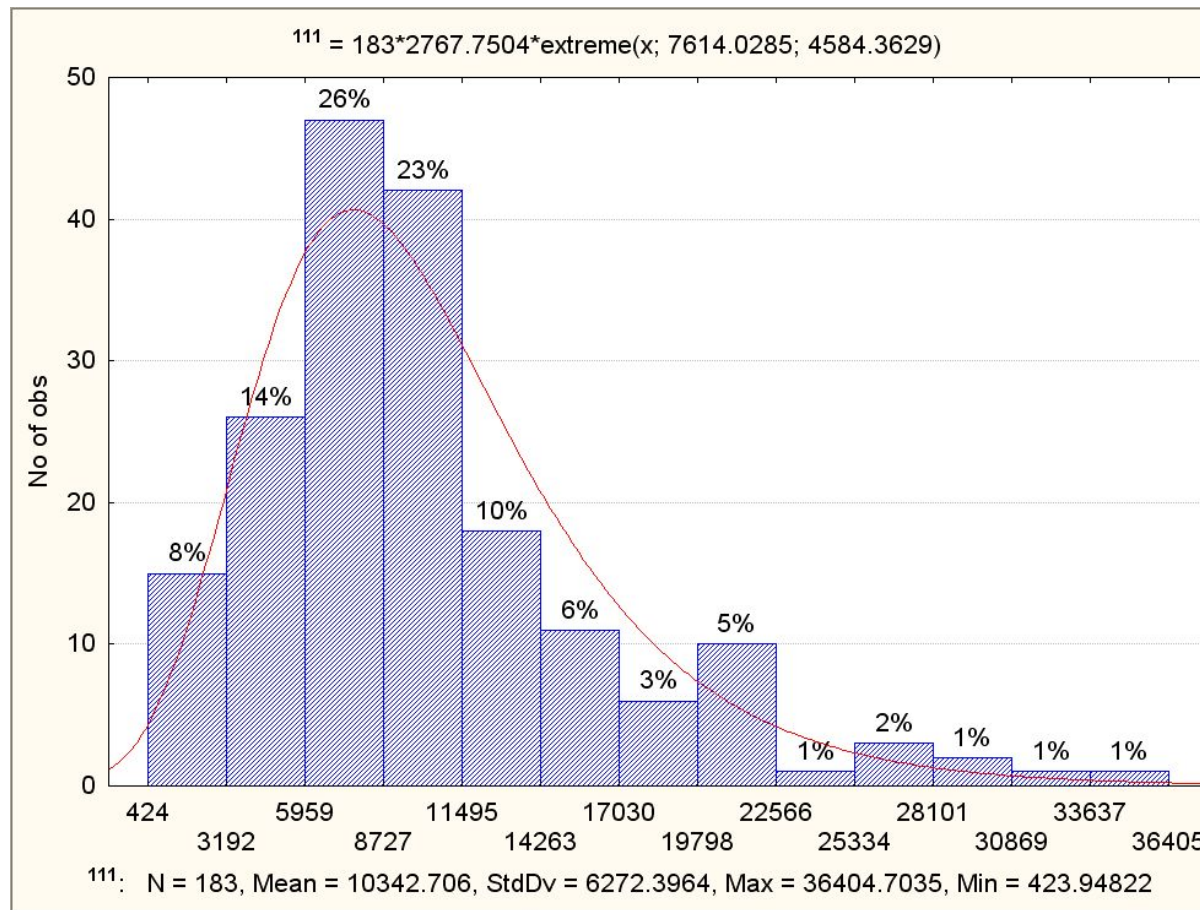
Удельные расходы на содержание имущества (техникумы)



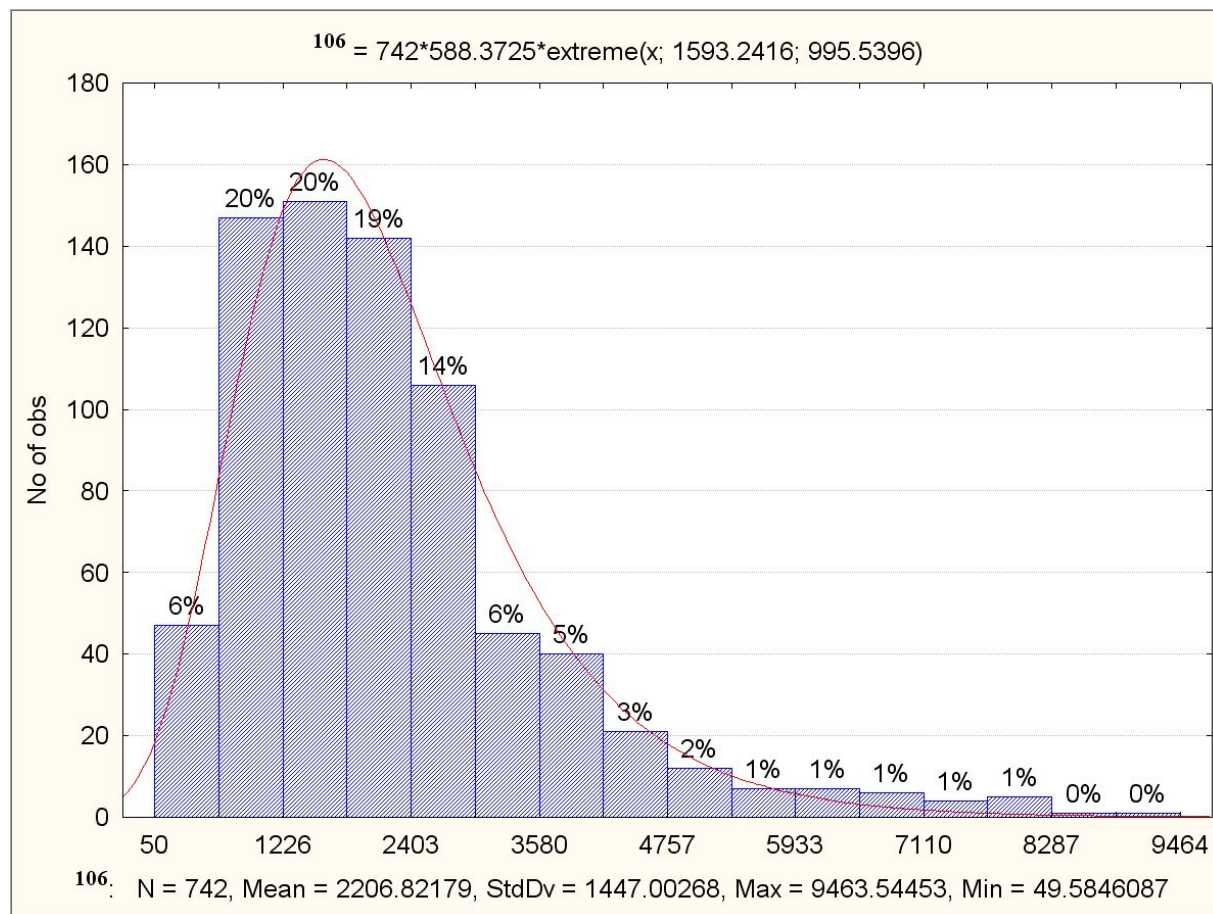
Удельные расходы на увеличение стоимости материальных запасов (техникумы)



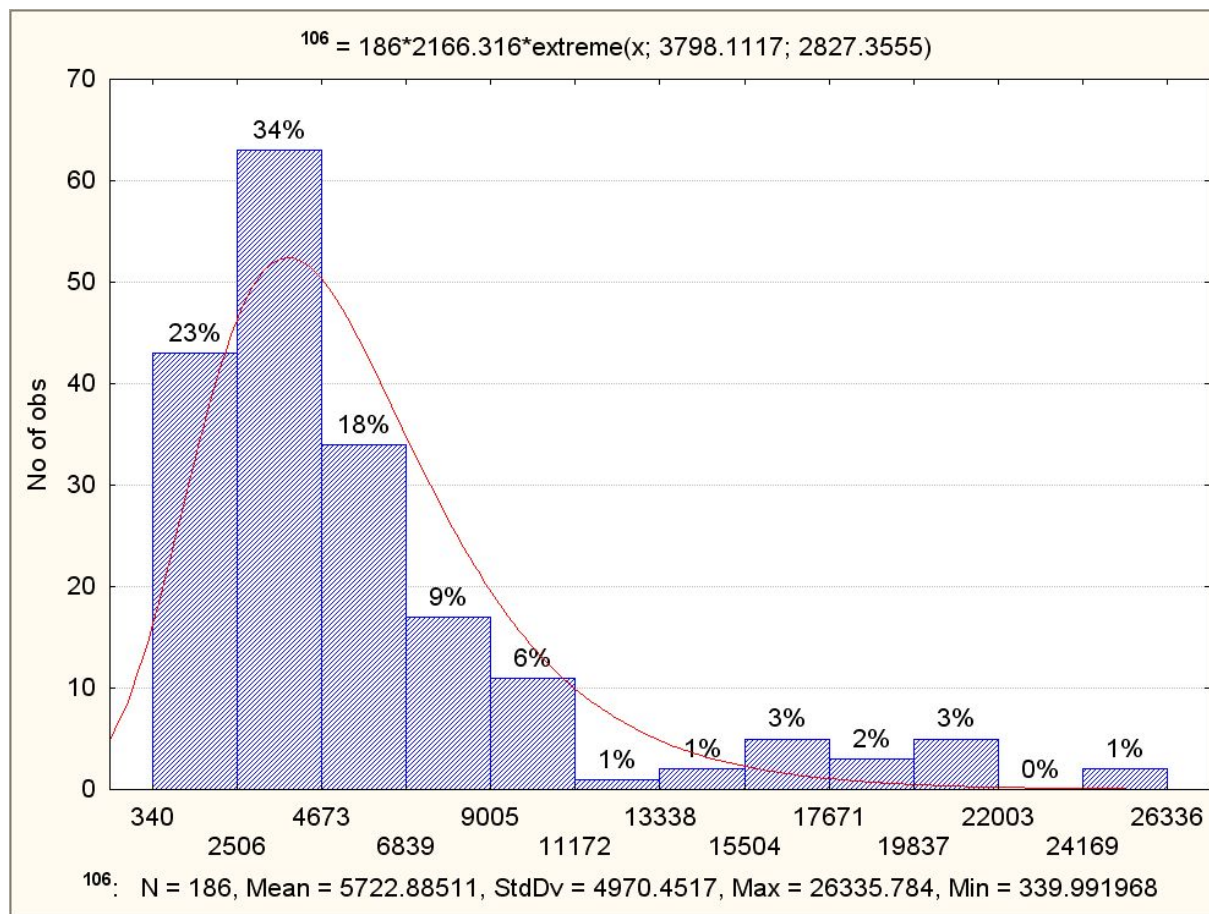
Удельные расходы на увеличение стоимости материальных запасов (ПТУ)



Удельные расходы на социальное обеспечение (техникумы)



Удельные расходы на социальное обеспечение (ПТУ)



**Средние расходы на 1 учащегося приведенного контингента по статьям
для определения расчетно-нормативных затрат**

Код	КОСГУ	ССУЗы (тыс.руб./чел)	ПТУ (тыс.руб./чел.)
200	Расходы ВСЕГО	42.116	48.776
210	Оплата труда и начисления на оплату труда*	18.859	19.922
220	Оплата работ, услуг	15.159	16.594
223	Коммунальные услуги**	4.819	4.554
	В том числе на отопление	4.132	н/д
225	Работы, услуги по содержанию имущества	8.477	8.651
260	Социальное обеспечение	2.206	5.722
340	Увеличение стоимости материальных запасов	2.349	10.342

-
- Обращение взыскания на средства бюджетных учреждений реализуется на лицевые счета учреждения (на какие, выбирается самим учреждением), а при отсутствии достаточных средств на лицевых счетах в течении трех месяцев, на имущество в соответствии с порядком обращения взыскания на средства бюджетных учреждений
 - 229-ФЗ от 02.10.2007 « Об исполнительном производстве».

Выводы и рекомендации

- Расчетный норматив по оплате труда основного персонала проводить по программам обучения (академические часы) и стоимости часа работы ППС ;
- Учитывать нормы отраслевого законодательства по особенностям контингента (потребителей услуг) и программ обучения (образовательная услуга) при нормировании затрат на оказание государственных услуг;
- Норматив затрат на общехозяйственные нужды в части затрат на оплату труда вспомогательного персонала определять структурным методом (распределение ФОТ между ППС и прочим персоналом);
- Норматив затрат на коммунальные услуги определять с учетом наличия имущества (спортзалы, общежития и др.) системой поправочных коэффициентов по укрупненным группам расходов;
- Доработать перечень услуг, оказываемых учреждениями НПО и СПО с учетом особенностей учреждений в соответствии с Типовыми положениями;

Контактная информация

- Тел.: (495) 585-65-02
- Факс: (495) 228-00-75
- E-mail: tipenko@cmprog.org
- Internet: <http://www.cmprog.org>