



Сальвадор Дали

# Содержани е:



- *Краткая биография.* ▶
- *Общая концепция творчества.* ▶
- *Портрет Галы с двумя ребрышками ягненка, балансирующими на ее плече (1933 г.)* ▶



# Краткая биография



Сальвадор Дали

1908г.

- Трудно назвать другого художника, о котором слагалось бы такое количество мифов, как о Дали. Пожалуй, сам он считал существование на публике ещё одной гранью творчества и потому постоянно провоцировал скандальный интерес к своей особе. Но сегодня ясно, что этот универсальный мастер — живописец, график, скульптор, писатель, поэт, сценарист — действительно занимает уникальное место в художественной культуре XX в.
- Сальвадор Фелипе Хасинто Дали родился в городе Фигерас, на северо-востоке Испании, в семье нотариуса в 1904 г. В возрасте 17 лет становится студентом Академии изобразительных искусств в Мадриде, где он подружился с поэтом Федерико Гарсия Лоркой и Луисом Буньюэлем — в будущем знаменитым кинорежиссёром. Эта юношеская дружба трех выдающихся художников Испании в будущем сильно повлияла на их творчество. В 1926 году был изгнан из Академии за дерзкое поведение (в частности, за то, что ставил себя в один ряд с такими художниками, как Леонардо Да Винчи и Рафаэль).



Сальвадор Дали и Гала держат обе части картины "Любовники с головами, полными облаков" 1936г.



Совместно со своим другом Луисом Бунюэлем работает над фильмом "Андалузский пес". После чего на молодого художника обращает внимание лидер сюрреализма Андре Бретон.

Примыкает к этому течению. В отличие от большинства сюрреалистов не отвергал работы классиков и не собирался никого из них «испровергать», как выражались некоторые его коллеги. В 1929 году начинается бурный роман с женой поэта Поля Элюара, Галой Элюар (настоящее имя – Елена Дмитриевна Дьяконова). Она станет его спутницей и музой на всю жизнь.

В 1934-м Проходят шесть персональных выставок Дали в Европе и США.

В 1937-м впервые посещает Италию, где очаровывается работами художников Возрождения.





- В 39-м году был изгнан Андре Бретоном из рядов сюрреалистов за нежелание протестовать против действий генерала Франко во время гражданской войны в Испании (когда Бретон прогонял его, Сальвадор рассмеялся и сказал: «Сюрреализм – это я»). Переезжает вместе с Галой в США, где пользуется шумным успехом. В 1948-м возвращается в Европу и обосновывается в Порт-Льигате (Испания).

- После смерти Галы в 1982-м он покидает Порт-Льигат и переезжает сначала в замок Пуболь, а затем, после пожара, в Фигерас. Умирает в Фигерасе в возрасте 84 лет. Похоронен на территории местного музея Дали.

- Стоит также заметить, что Сальвадор Дали – один из очень немногих художников, сколотивших себе огромное состояние при жизни.



# Общая концепция творчества

Истеричная Венера Милосская.  
Стекло. 1982-1983г.



Сальвадор Дали создавал шедевры не только на холсте, но и воплощал свои необычные идеи с помощью стекла, драгоценных камней, фарфора и даже особых механизмов...

- Сальвадор сам признавался, что: «Многое из того, что я сделал после, я задумал и даже испробовал в той первой мастерской». Этой мастерской ему служила бывшая прачечная на чердаке в доме его родителей.
- Современные исследователи полагают, что было два основных этапа формирования стиля и концепции творчества этого великого художника.
- В первую очередь, на его работы повлияло его детство: в этот период его психика была безнадежно повреждена. Он ненавидел и одновременно любил свою мать, своего отца с самого начала своей творческой деятельности он изображал в виде костей, насекомых, разлагавшихся животных...





- Еще до поступления в Академию Изящных Искусств те черты, которые определяли концепцию его картин (а значит, и его восприятия мира) уже сформировались.
- Сальвадор был очень умным и проницательным юношей, но в то же время его вряд ли можно было признать психически нормальным.
- В настоящее время считается, что он страдал гипоманиакальным синдромом и что картину «Загадка Гитлера» он написал, почувствовав в нем родственную душу. Основная разница между этим художником и «великим мазохистом» (как называл Гитлера Дали) в том, что Дали для успокоения своей психики брался за кисть, а Гитлер для этого утопил Европу в крови (по мнению психотерапевтов).
- Определенным переломом в творчестве Сальвадора стало начало его совместной жизни с Галой. Именно в этот период его стиль окончательно оформился. Примерно с 1933-1934 годов в его работах просматриваются две основные темы: его детские страхи и комплексы, и любовь к жене.

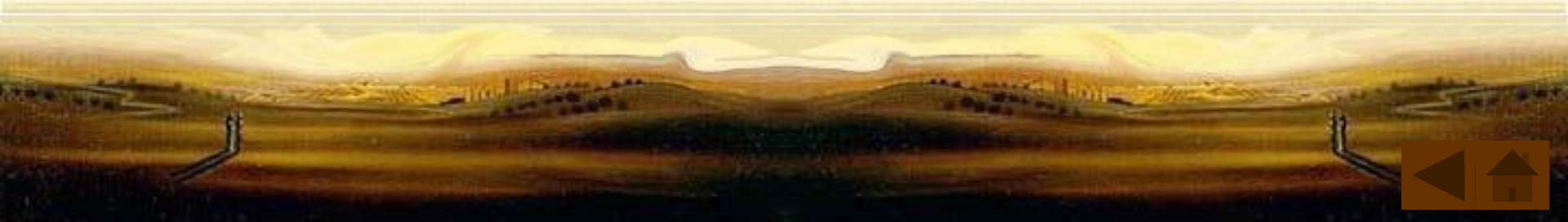
«Загадка  
Гитлера»



# Портрет Галы

с двумя ребрышками ягненка, балансирующими на ее плече (1933 г.)

- Эта картина была написана Сальвадором Дали в 1933 году, через несколько лет после того, как он начал встречаться с Галой.
- В первую очередь следует рассмотреть эмоциональное содержание портрета. Этот художник обладал просто невероятным, потрясающим чувством цвета – именно на цвет в первую очередь обращаешь внимание, когда смотришь на его работы. Картина исполнена в мягких, светлых, теплых тонах. Достаточно для сравнения взять автопортрет, написанный в 1921 г. Она наполнена любовью Сальвадора к этой женщине. Мазки мягкие, минимум острых углов, Гала изображена улыбающейся, умиротворенной, с закрытыми глазами. На полотне нет шипов, острых форм, символизирующих агрессивность, которые так часто встречаются в работах этого художника.
- Теперь о символическом и философском смысле картины. В первую очередь бросаются в глаза ребрышки ягненка. По поводу их значения у современных искусствоведов есть два мнения: во-первых сам Сальвадор насчет этой картины говорил: «Я сам себя рисовал в детстве с сырым ребрышком на голове, пытаясь при помощи этого символа растолковать моему отцу, что ему лучше бы грызть ребрышко, чем собственного сына». С другой стороны, сырое мясо в работах Дали олицетворяет женское начало – в его понимании оно является символом плодородия.



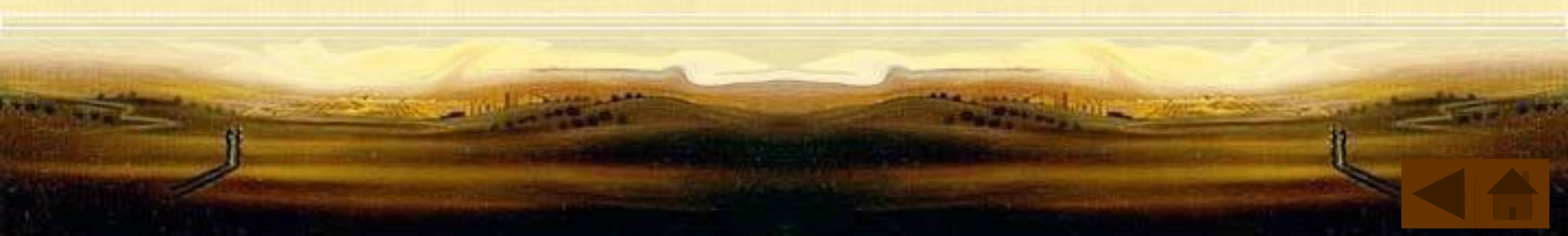




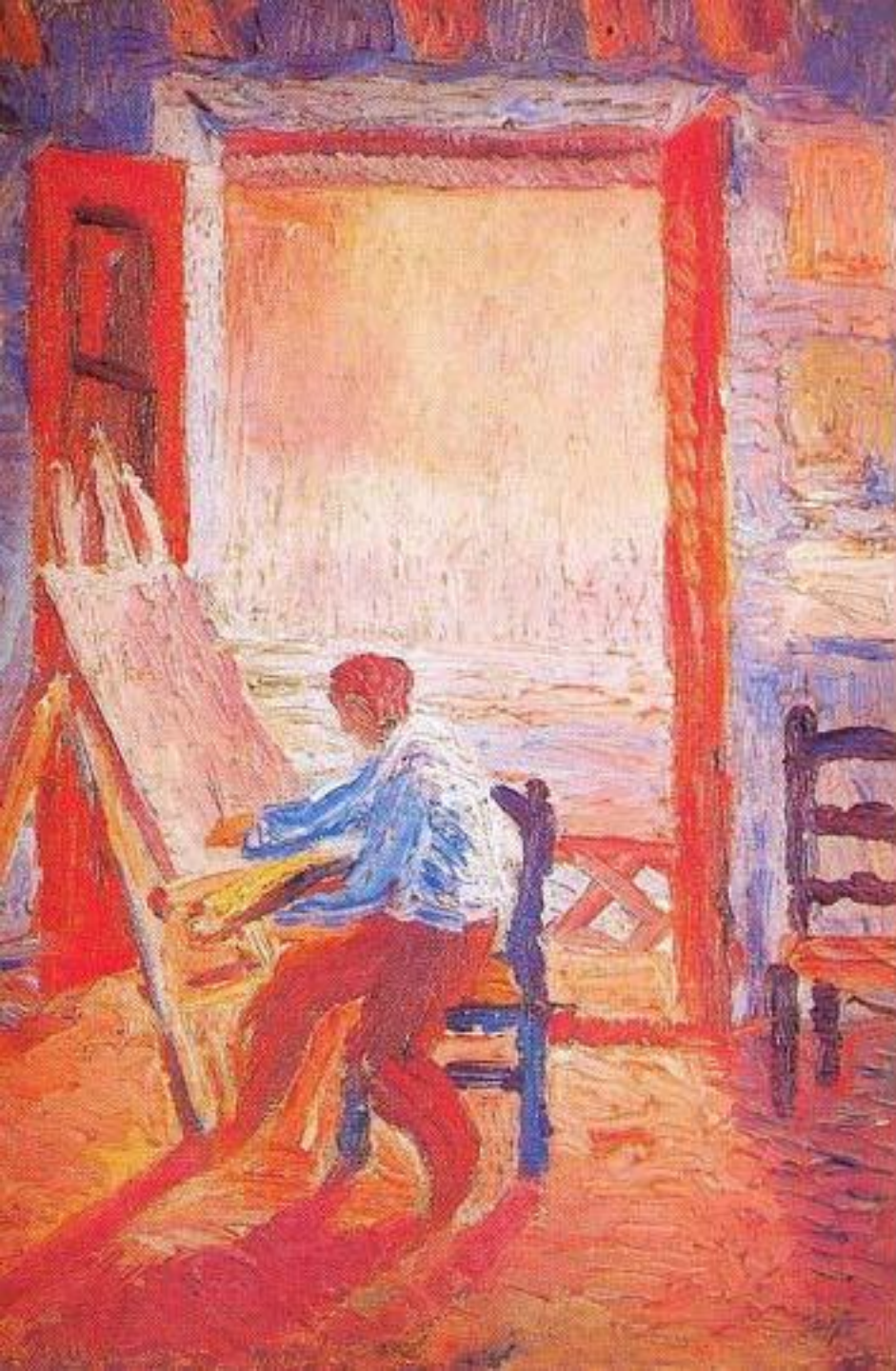
Портрет Галы с двумя ребрышками ягненка, балансирующими на ее плече (1933 г.).



- На заднем плане изображена часть разрушенного города.
- Сейчас считают, что эта картина олицетворяет напрасно растраченное плодородие. По мнению некоторых исследователей картина использует написанный в 1919 г. Портрет Матери. Определенное сходство между ними есть. Образ матери присутствует практически во всех без исключения работах Дали, но все же большинство считает, что на этой конкретной картине мать представлена не образом Галы, а образом руин города на заднем плане.
- Эта картина занимает важное место в творчестве художника и на ее примере можно легко видеть характерные приемы, которыми художник пользовался в своих работах: настроение Галы передается не только выражением ее лица, но и при помощи цвета, повсюду используются сюрреалистические предметы (полностью утратившие свою первоначальную функцию и теперь использующиеся в качестве символов, обозначающих какой-то аспект реальности – например, ребрышки ягненка в данной картине), также используется техника «стекающих» изображений (те же ребрышки).







- В целом, этот художник оказал влияние не только на живопись, но и на всю культуру двадцатого века: в его честь по всему миру устраивали выставки и костюмированные сюрреалистические балы; он читал лекции в Америке и в Европе, стоимость его работ оценивается астрономическими цифрами...
- Сумасшедший или нет, но он был одним из величайших художников за всю историю человечества.



Вдовина  
Александра



Кирко  
Александр



Каминская  
Екатерина

