

Цель:

Понять , как люди
того времени смогли
построить такие
великие чудеса

Семь чудес СВЕТА





Задача:

- Исследовать
каждое чудо света
-

Автор:

Кечин Владимир учащийся 11 класса

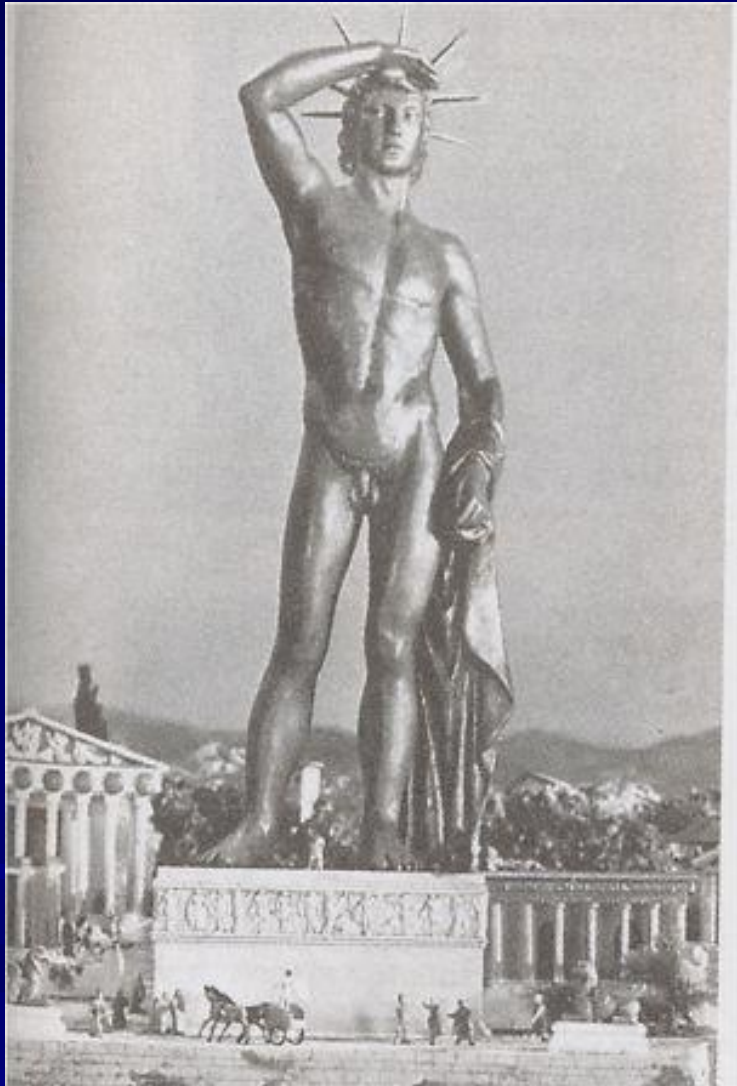
Руководитель:

Окшина Л.А. учитель информатики

Колосс Родосский.

- Колосс Родосский был возведен в 3 веке до Н. Э.
- Статуя это медно-красный гигант высотой в 30-40 метров, который держит над головой чашу с раскаленным углем и стоит, широко расставив ноги, у входа в порт (ширина порта 300 метров).





- Это статуя в 45 метров, которая стоит на пьедестале посреди города Родос, на холме, где позже была поставлена часовня Иоанна Родосского.
- На вытянутой руке Колосс держал факел. Когда факел зажигали, то днем и ночью он служил маяком.



□ Статуя простояла более 50 лет вплоть до землетрясения 225 года до н.э.

Самым уязвимым местом статуи оказались колени- выше колен статуя согнулась таким образом что голова уперлась в землю.

□ . Завоеватель острова Родос Муавия продал обломки Колосса «какому-то еврею из Эдессы».

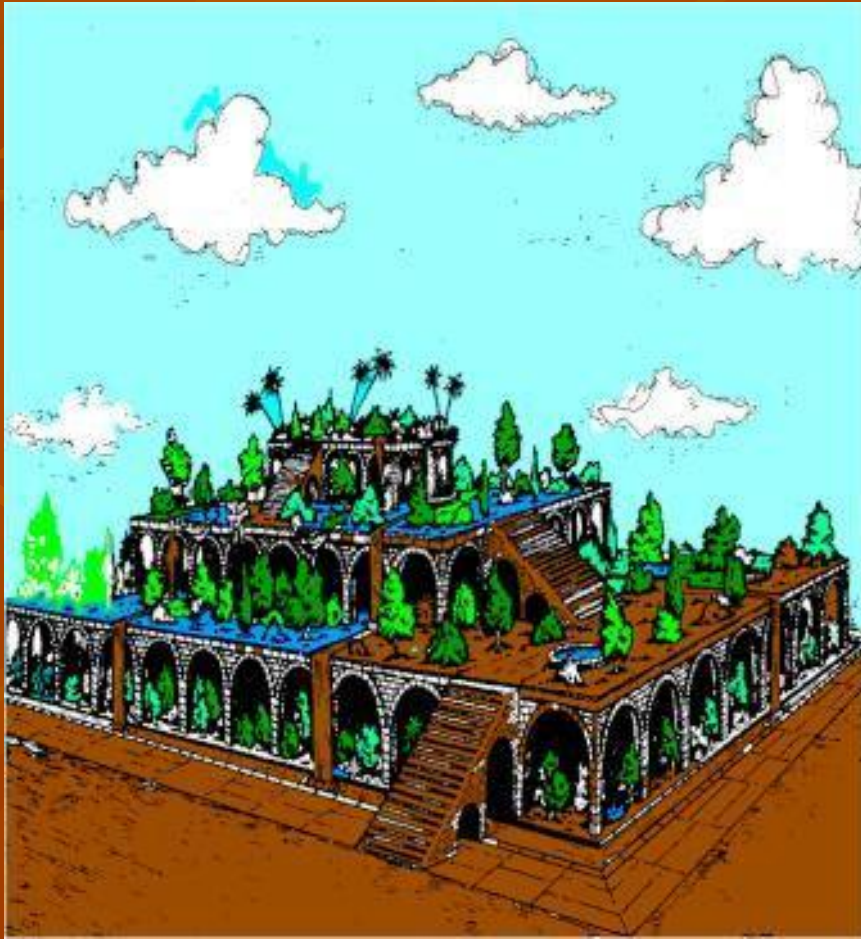
Египетские пирамиды.



- Люди считали подготовку к загробной жизни одной из главных задач своей земной жизни, поэтому благоустройство будущей гробницы играло важную роль.

- 
- Каждая пирамида должна была служить защитой для запрятанной в ней мумии от любого возможного врага от любых дерзостных поступков, от нарушения покоя.
 - Крупнейшая из них, пирамида Хеопса, сооружена в 28 в д.э.

Висячие сады Семирамиды.



- Сады во дворце вавилонского царя Навуходоносора II (605-562 до н. э.), которые он приказал разбить для своей любимой жены — мидийской царевны; традиционно причисляются к семи чудесам света.

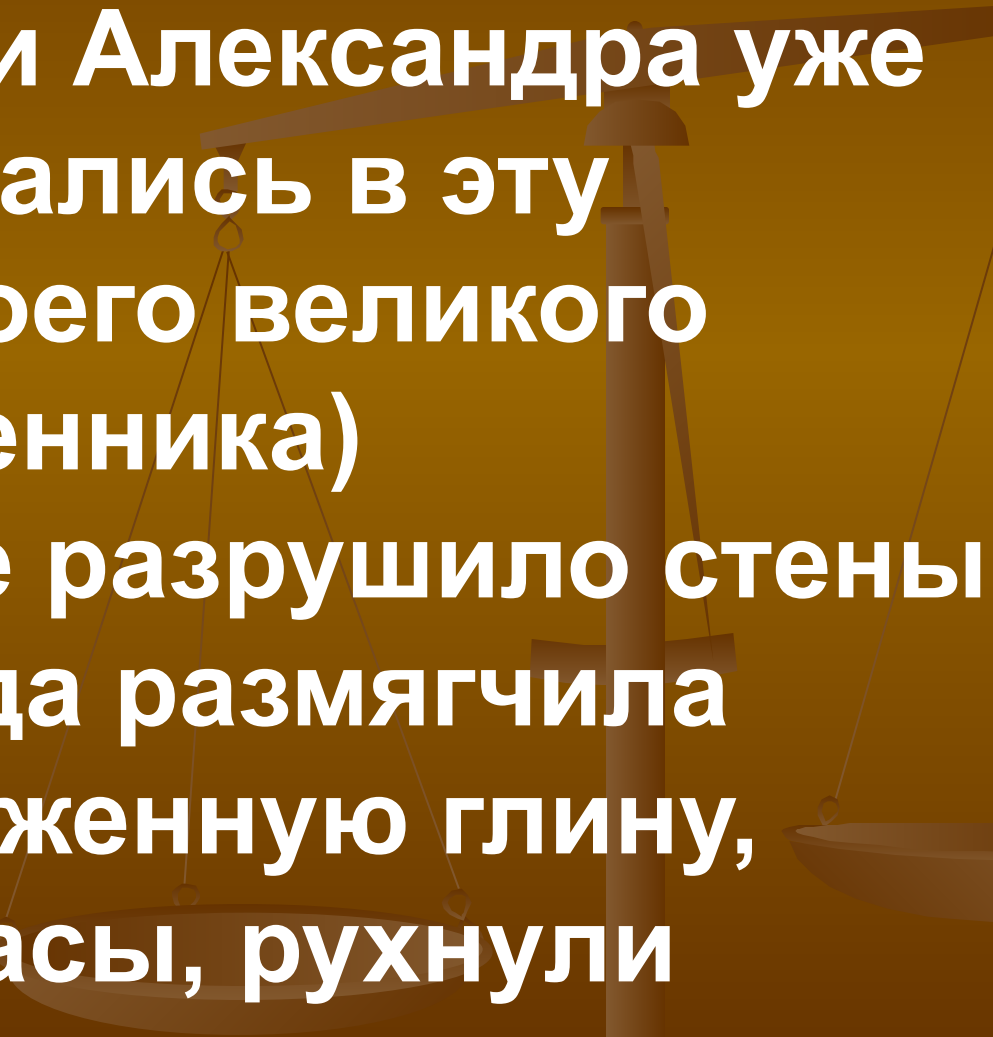


□ Сады размещались на широкой четырехъярусной башне. Платформы террас были сложены из каменных плит, покрытых слоем камыша и залитых асфальтом.

Далее шли прокладки из двух рядов кирпичей, скрепленных гипсом и свинцовых плит, не пропускавших воду в нижние этажи сада.

Все это сложное сооружение было покрыто толстым слоем плодородной земли, который позволял высаживать здесь самые крупные деревья.

После запустения Вавилона
(наследники Александра уже
не возвращались в эту
столицу своего великого
предшественника)
наводнение разрушило стены
дворца, вода размягчила
плохо обожженную глину,
осели террасы, рухнули
своды и опорные колонны



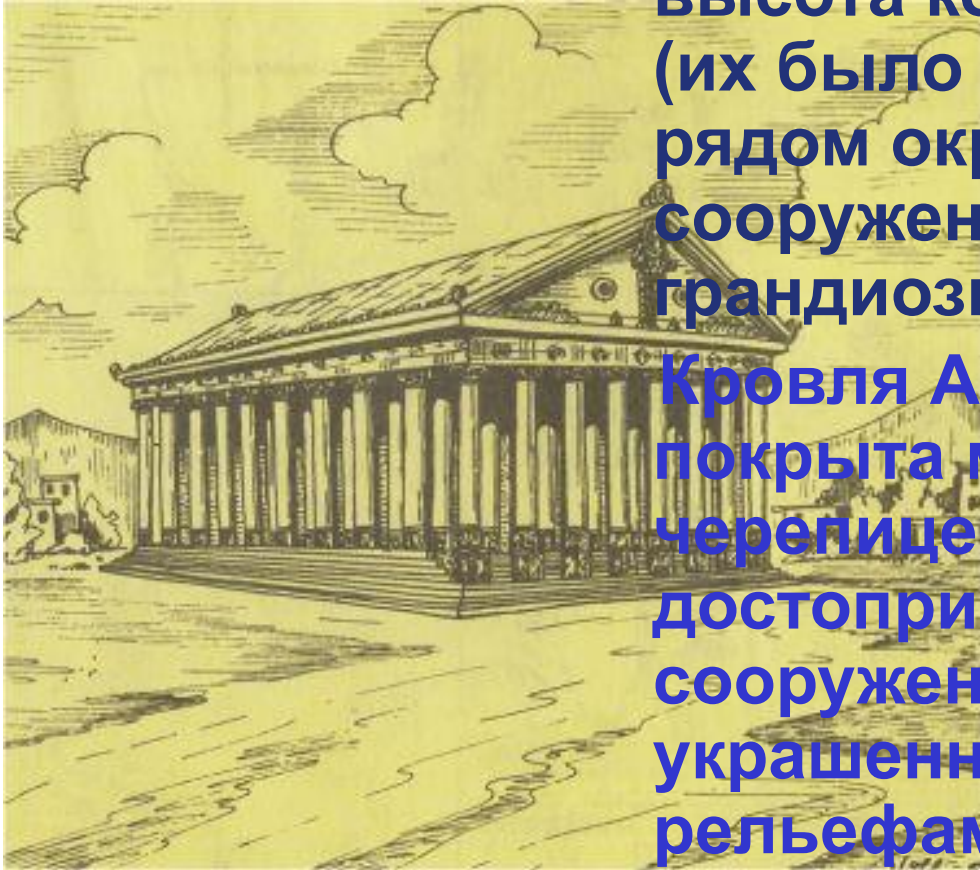
Храм Артемиды в Эфесе.



Гигантский храм богини был сооружен в 6 в. до н. э. архитектором Херсифроном из Кноса.

- Все сооружение поражало великолепием и несвойственным для греческой архитектуры масштабом.

Храм занимал огромную площадь — 110 х 55 м, высота коринфских колонн (их было 127), двойным рядом окружавших сооружение, также была грандиозной — около 18 м.; Кровля Артемисиона была покрыта мраморной черепицей. Одной из достопримечательностей сооружения были 36 колонн, украшенных у основания рельефами почти в человеческий рост.

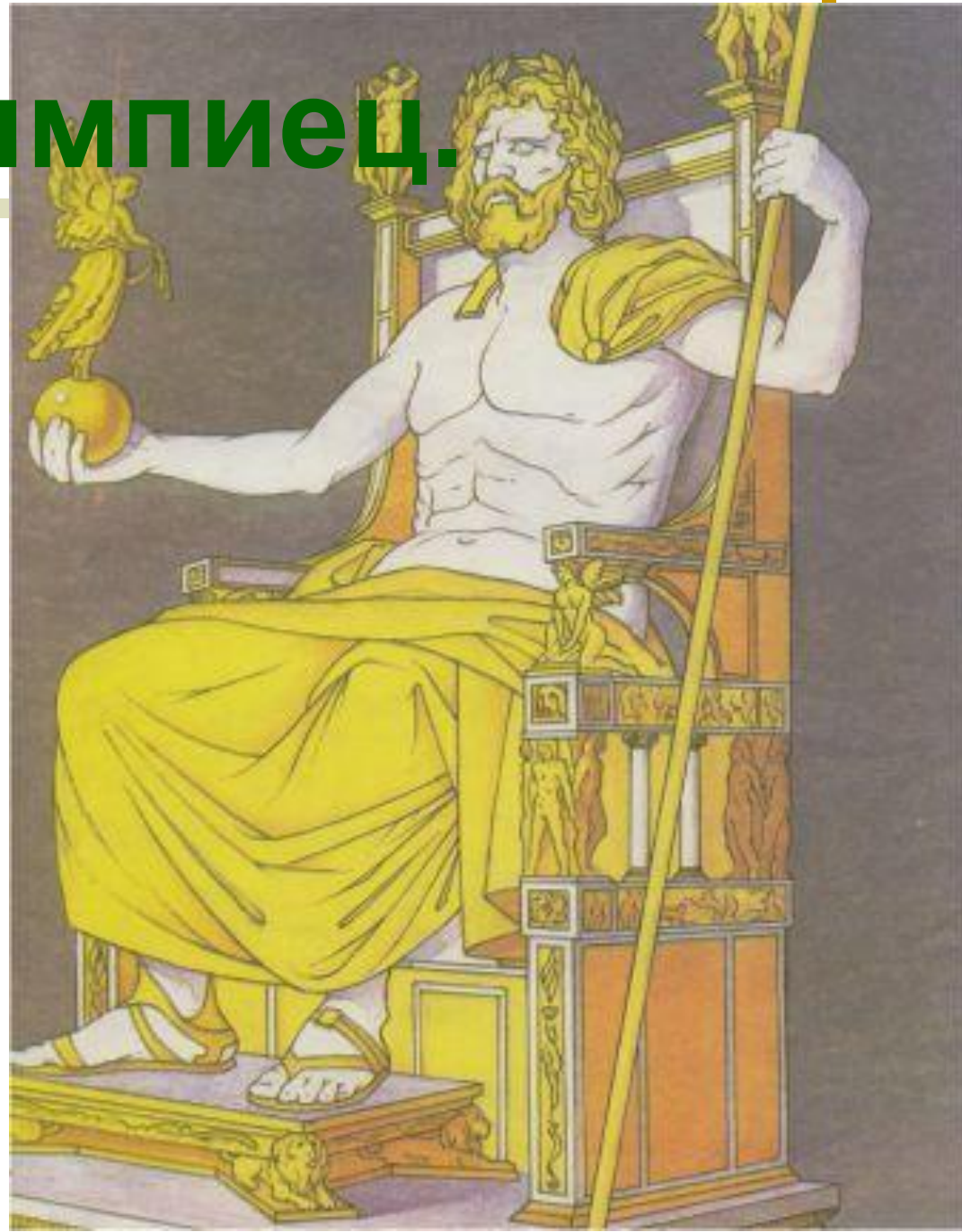




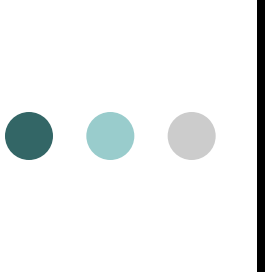
- В 263 ворвавшиеся в Малую Азию готы, слышавшие о несметных богатствах города и Артемисиона, разграбили святилище
- Известно, однако, что культ Артемиды продолжал отправляться здесь еще два столетия, пока окончательно это место не было заброшено после землетрясения.

[Зевс Олимпиец.

- Статуя помещалась в культовом центре Олимпийского святилища — храме Зевса, в священной роще Адитиса



- Статую Фидий исполнил в хрисозлефантинной технике
- Открытые части тела были выложены пластинами слоновой кости, одеяния отлиты из золота, а основа скульптуры была деревянной.
- Высота статуи достигала около 17 метров в высоту.
- В руке громовержец держал статую Ники (символ победы).
- Из золота и слоновой кости был сделан и трон Зевса.
- Из золота и слоновой кости был сделан и трон Зевса.

- 
- **Возможно, в конце 4 века статуя Зевса была перевезена в Константинополь и установлена на столичном ипподроме, где погибла во время одного из пожаров.**

Мавзолей в Галикарнасе.

Мавзолей был
построен в
честь
умершего царя
Мавсола в
городе
Галикарнасе.



- Постройка оригинально соединяла в себе восточную ступенчатую пирамиду и греческий ионический периптер
- Мавзолеем был знаменит не только величием своей архитектуры, но и собранием скульптуры
- Цоколь пирамиды, на которой покоились греческого типа храм и еще одна пирамида, украшали рельефы со сценами амазономахии самых прославленных скульпторов 4 в. до н. э. — Леохара, Скопаса, Бриаксиса и Тимофея.

**Был разобран
крестоносцами,
укрепившими его плитами
свою опорную крепость на
Эгейском море — замок св.
Петра.**

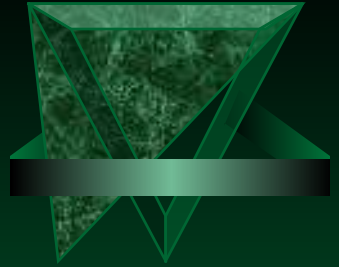
Фаросский Маяк.



**Фаросский
маяк стоит
на берегу
о. Фарос в
черте
Александрии**

- Строителем первого и единственного во всем греческом мире маяка был Сострат Книдский.
- При возведении маяка были применены самые замечательные и остроумные изобретения александрийских ученых.





Вывод:

Что бы построить такие колоссальные сооружения надо быть талантливым проектировщиком и хорошим организатором.



Литература

- «Школьная энциклопедия. История древнего мира»,
- «Энциклопедический словарь юного историка»,
- «100 великих чудес света», автор – составитель Н.А.Ионина,
- «Терра лексикон» Иллюстрированный энциклопедический словарь,
- «Семь чудес света» , автор – составитель И. Ратке.

