

Н С С О

НАЦИОНАЛЬНЫЙ СОЮЗ СТРАХОВЩИКОВ ОТВЕТСТВЕННОСТИ

Актуальные вопросы реализации 225-ФЗ

30.08.2011г.

ОБЩЕРОССИЙСКАЯ
ОБЩЕСТВЕННАЯ
ОРГАНИЗАЦИЯ **ДЕЛОВАЯ
РОССИЯ**



План доклада

- 1. Основные положения ФЗ-225.**
- 2. НССО. Функции и полномочия.**
- 3. Разработка нормативных документов.**
- 4. Тарифы (базовые ставки и коэффициенты)**
- 5. Выдача лицензий на обязательное страхование ответственности**
- 6. Предстраховая экспертиза**
- 7. Приоритетные направления деятельности на второе полугодие 2011 года и первое полугодие 2012 года.**
- 8. Взаимодействие с РТН и МЧС**
- 9. Ответы на вопросы**

Россия – индустриальное государство с достаточно высокой плотностью населения в зонах нахождения опасных объектов;

Износ оборудования достигает **50 и более %**;

Ввиду чего возникает высокая вероятность аварий, при этом в зонах потенциальной опасности проживает большое количество граждан;

Аварии на Саяно-Шушенской ГЭС и шахте «Распадская» – лишь вершина айсберга...

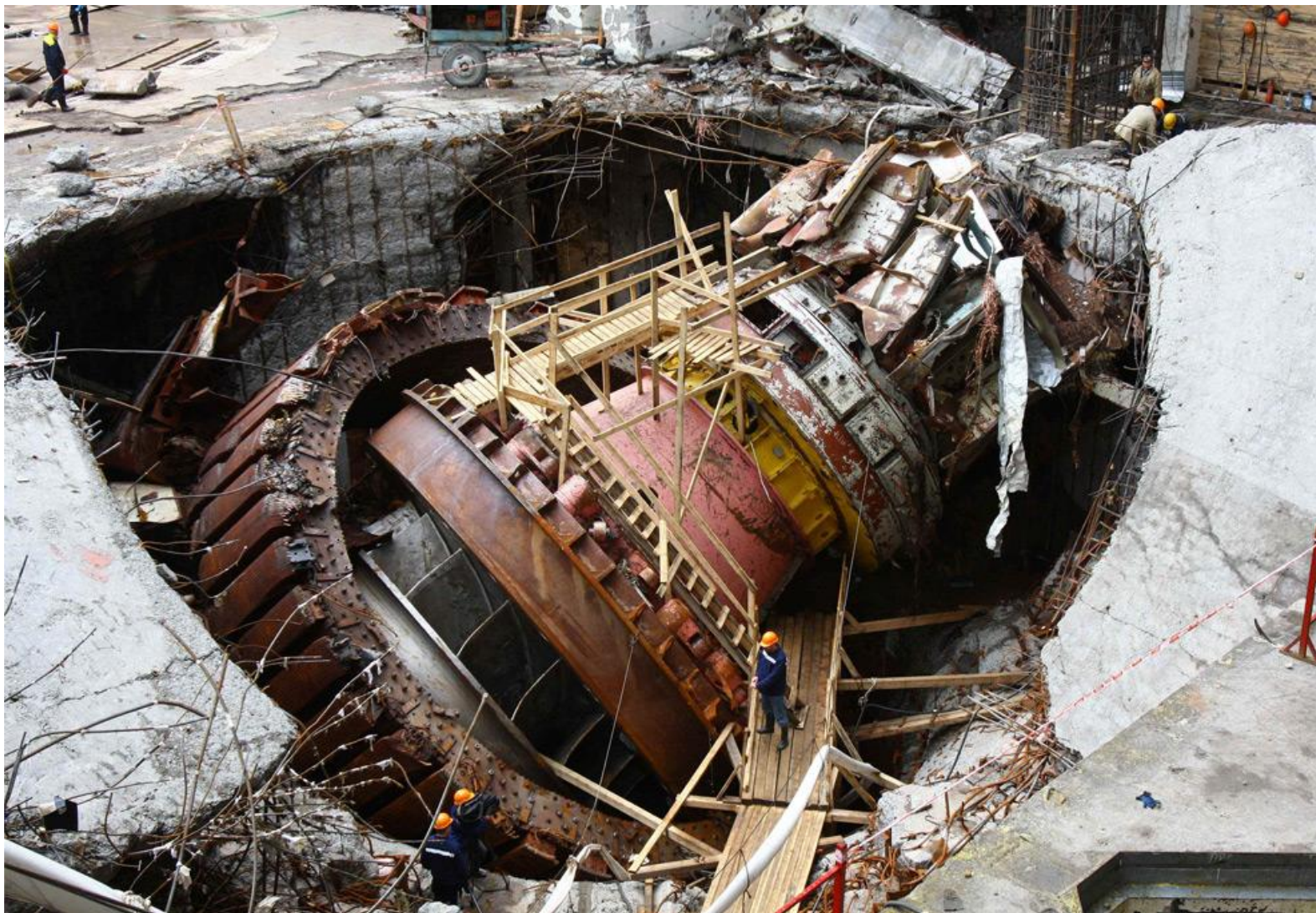


Выступление Президента России Д.А. Медведева

Заседание президиума Госсовета «О повышении устойчивости функционирования электроэнергетического комплекса России» 11 марта 2011 года:

«Одной из острейших проблем отрасли является морально и физически устаревшая инфраструктура. Мы все это знаем. В генерации доля оборудования, работающего более 30 лет, составляет около 40 процентов, в сетевом комплексе – более 50 процентов. Именно износ оборудования стал причиной нескольких крупных аварий и катастроф последних лет. Я имею в виду и аварию на подстанции Чагино в 2006 году, и крупнейшую техногенную катастрофу на Саяно-Шушенской ГЭС в 2009 году, и соответствующие проблемы в распределительных сетях Петербурга в 2010 году, да и проблемы, которые возникли в Московской области и в целом ряде

Авария на Саяно-Шушенской ГЭС



Взрыв газопровода



Федеральный закон № 225-ФЗ

27 июля 2010 г. принят Федеральный закон № 225-ФЗ "Об обязательном страховании гражданской ответственности владельца опасного объекта за причинение вреда в результате аварии на опасном объекте".

Согласно положениям Федерального закона, владельцы опасных объектов обязаны за свой счет страховать гражданскую ответственность за причинение вреда жизни, здоровью или имуществу других лиц на весь срок их эксплуатации.

Федеральный закон вступает в силу с 1 января 2012 г., за исключением положений, для которых предусмотрены иные сроки вступления в силу.



НАЦИОНАЛЬНЫЙ СОЮЗ СТРАХОВЩИКОВ ОТВЕТСТВЕННОСТИ

Краткая презентация Закона Ф3-225

Национальный Союз Страховщиков Ответственности / Презентация по закону 225-ФЗ - Windows Internet Explorer

http://www.nssso.ru/help/11/

bing

Hotmail Messenger Закрытый Отправить с... Отправить с...

Избранное Рекомендуемые узлы Коллекция веб-фрагм...

Национальный Союз Страховщиков Ответственности

Страница Безопасность Сервис

НССО
НАЦИОНАЛЬНЫЙ СОЮЗ СТРАХОВЩИКОВ ОТВЕТСТВЕННОСТИ

НССО Обязательное страхование Выплаты Новости НССО Информация для Страхователя Как вступить в НССО Контакты

Правовые основы
Словарь терминов
Обратиться в НССО

Презентация по закону 225-ФЗ

По представленной ниже ссылке Вы можете загрузить презентацию по закону 225-ФЗ в формате MS PowerPoint.

[Скачать презентацию](#)

поиск по сайту

[в начало](#)



Вступление Закона об ОПО в силу

- **01.01.2012** – начало страхования (с 01 апреля 2012 штрафы к владельцам объектов за невыполнение обязанности по страхованию);
- **01.07.2012** – начало осуществления компенсационных выплат;
- **01.01.2013** – начало страхования в отношении государственного и муниципального имущества, а также лифтов и эскалаторов в многоквартирных домах.



Ответственность за неисполнение обязанности по страхованию

Ввод в эксплуатацию опасного объекта не допускается в случае неисполнения владельцем опасного объекта обязанности по такому страхованию.

Ответственность за неисполнение обязанности по обязательному страхованию устанавливается **с 1 апреля 2012 года**.

Кодекс РФ об административных правонарушениях дополняется статьей 9.19 следующего содержания:

"Эксплуатация опасного объекта, за исключением ввода в эксплуатацию опасного объекта, в случае отсутствия договора обязательного страхования гражданской ответственности владельца опасного объекта за причинение вреда в результате аварии на опасном объекте – влечет наложение **административного штрафа** на должностных лиц в размере от пятнадцати тысяч до двадцати тысяч рублей, **на юридических лиц – от 300.000 до 500.000 рублей**".

Осуществлять обязательное страхование обязаны владельцы следующих опасных объектов:

Опасных производственных объектов, на которых (300 000):

- имеются опасные вещества (144 000)
- используется оборудование, работающее при высоких показателях температуры и давления (35 000)
- используются подъемные механизмы лифты, краны, эскалаторы и т.д. (105 000)
- получаются сплавы/расплавы металлов (4000)
- ведутся горные работы (12000)

Гидротехнических сооружений (65 000):

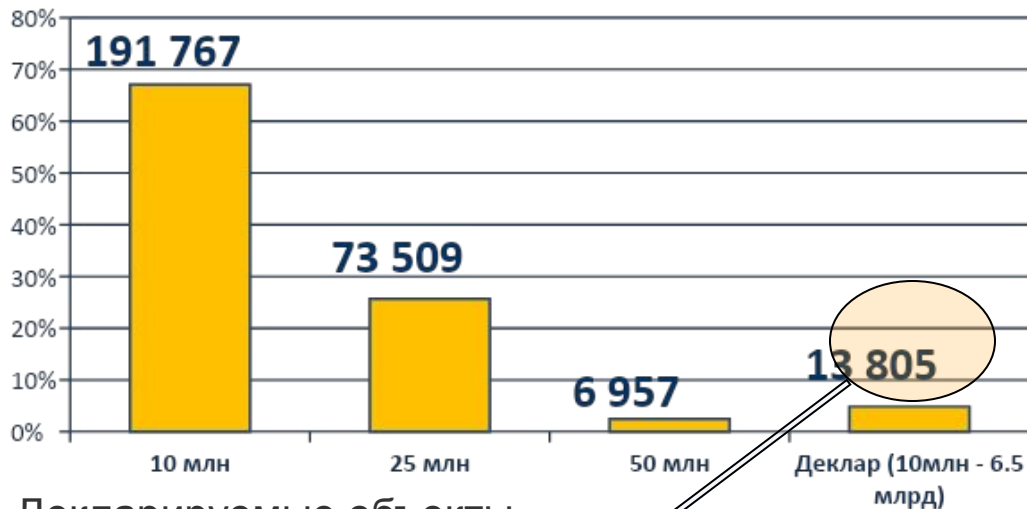
- плотины
- ГЭС
- туннели
- насосные станции
- каналы
- дамбы и т.д.

Типы опасных объектов, подлежащие страхованию

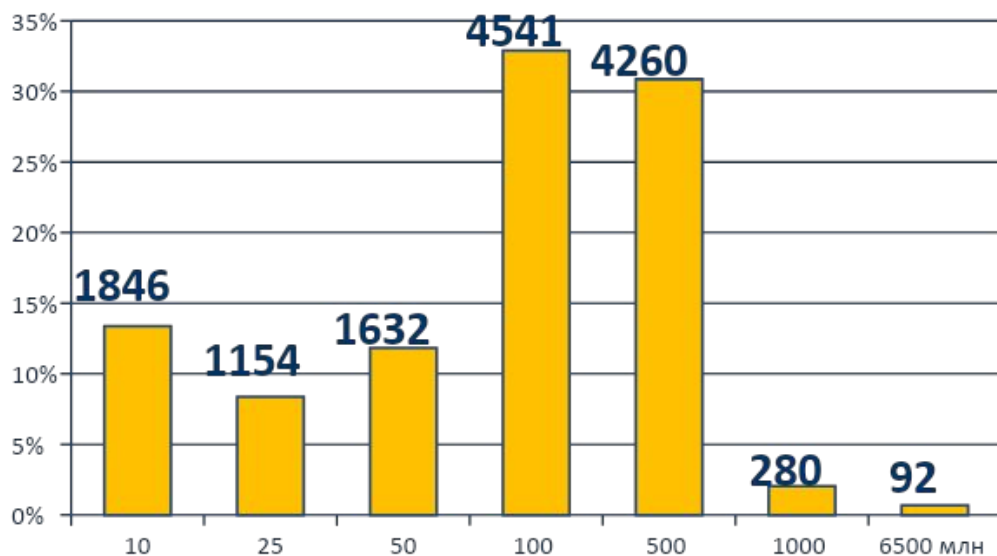
В Российской Федерации более **330 тысяч опасных объектов** различного типа и различной формы собственности, в том числе:

- 8 000 взрывоопасных и пожароопасных объектов
- 150 000 км магистральных газопроводов
- 62 000 км нефтепроводов
- 25 000 км продуктопроводов
- 30 000 водохранилищ
- 60 крупных водохранилищ емкостью более 1 млрд. м³
- несколько сотен накопителей промышленных стоков и отходов

Структура ОПО: более 350 тыс. объектов



Декларируемые объекты



Структура числа объектов в зависимости от страховой суммы

Средняя страховая сумма декларируемых объектов 260 млн. руб.



Особенности Закона об ОПО

1. Адекватные возможному ущербу страховые суммы
2. Отнесение расходов по обязательному страхованию на себестоимость
3. Возмещение вреда, причиненного жизни и здоровью сотрудников опасного объекта
4. Дополнительный мониторинг технического состояния опасных объектов со стороны страховщиков
5. Не покрывается вред, причиненный природной среде

Условия	Закон об ОПО
Размер страховых выплат по возмещению вреда жизни и здоровью не более	2 млн. руб.
Размер страховых выплат по возмещению вреда имуществу не более	360 тыс. руб. (ФЛ) 500 тыс. руб. (ЮЛ)
Объекты страхования	300 тыс. ОПО и 65 тыс. ГТС
Трудозатраты при заключении договора страхования	существенные
Стоимость услуг экспертных организаций	от 300 тыс. руб.
Обязанность Страхователя при заключении/изменении договора ОПО информировать федеральный орган исполнительной власти, осуществляющий функции по контролю и надзору в области безопасности соответствующих объектов	есть
Перестрахование	организация перестраховочного пула
Функция профессионального объединения по контролю за осуществлением страховых выплат	есть
При отсутствии договора обязательного страхования, компенсационные выплаты осуществляются:	в счет возмещения вреда (жизни, здоровью и <u>имуществу</u>), причиненного 15



НАЦИОНАЛЬНЫЙ СОЮЗ СТРАХОВЩИКОВ ОТВЕТСТВЕННОСТИ

НССО

**(Национальный союз
страховщиков ответственности)**



Национальный союз страховщиков ответственности (НССО)

- НССО создан в 2005 году
- НССО является профессиональным объединением российских страховщиков, осуществляющих обязательное страхование гражданской ответственности за причинение вреда при эксплуатации опасных объектов и иных видов ответственности;
- Основной целью деятельности НССО является обеспечение взаимодействия членов НССО в интересах развития системы обязательного страхования (сострахования) и перестрахования гражданской ответственности владельца опасного объекта за причинение вреда в результате аварии на опасном объекте;



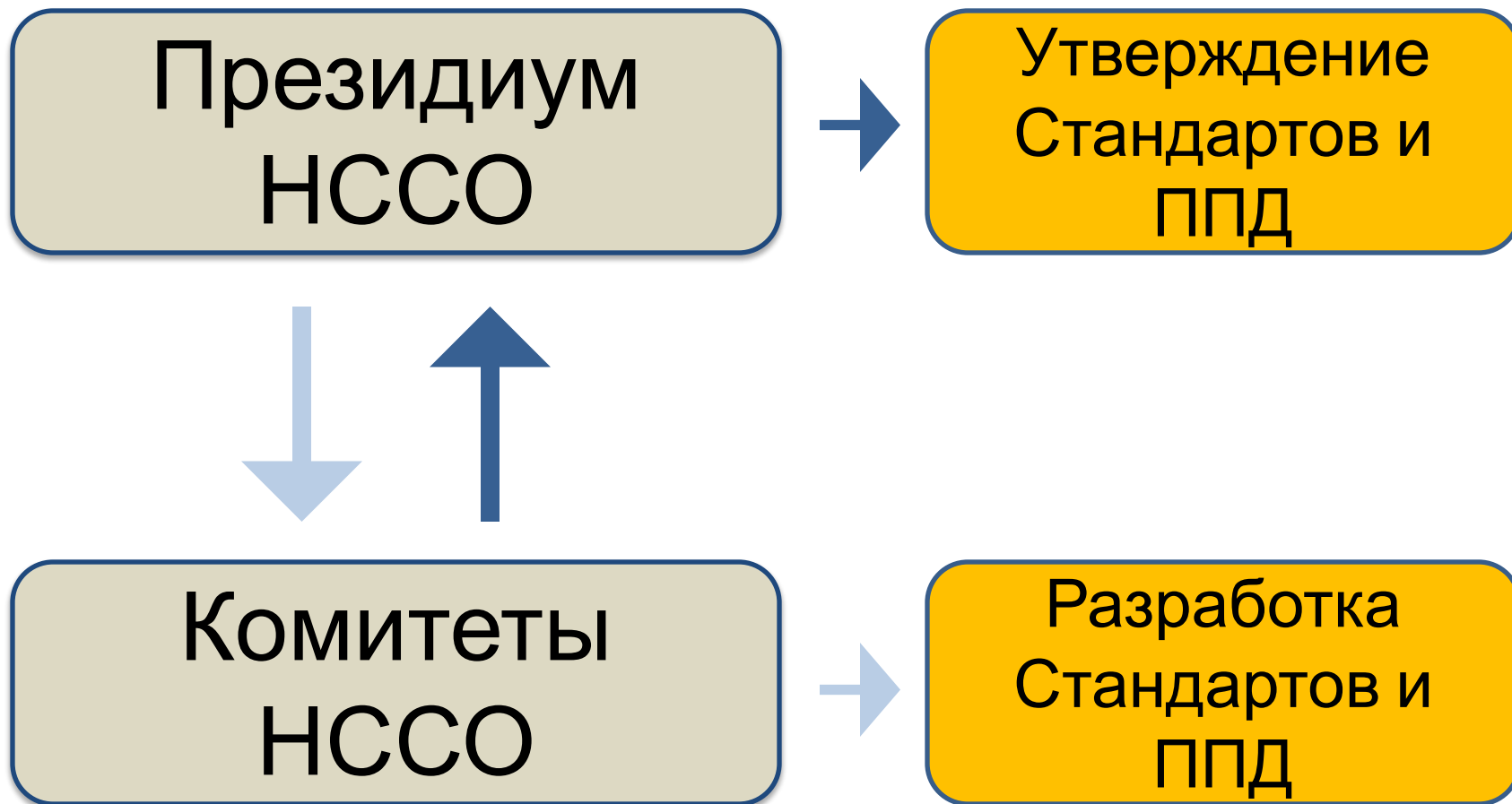
Национальный союз страховщиков ответственности

НССО - некоммерческая организация, представляющая собой единое общероссийское профессиональное объединение страховщиков и осуществляющая деятельность в целях обеспечения взаимодействия страховщиков в рамках обязательного страхования гражданской ответственности владельца опасного объекта.

Иәһуиә ОҢҢІ і
аіаһаіеә а аааһоә

По состоянию на 14 июля 2011 года членами НССО являются **41 страховая организация** и 1 некоммерческая организация – Всероссийский союз страховщиков. Из 41 страховой организации **26 являются действительными членами**, 15 членами-наблюдателями.

- обеспечение взаимодействия членов Союза при осуществлении ими обязательного страхования ГО владельца опасного объекта;
- разработка и установление обязательных для Союза и его членов стандартов и правил профессиональной деятельности и контроль за их соблюдением;
- формирование и использование информационных ресурсов;
- взаимодействие с органами государственной власти, органами местного самоуправления и иными организациями;
- осуществление компенсационных выплат;
- контроль за своевременностью и обоснованностью страховых и компенсационных выплат потерпевшим;
- иные функции, предусмотренные учредительными документами





Профессиональное объединение страховщиков и вступление в него

Согласно положениям Федерального закона №225-ФЗ:

Профессиональное объединение страховщиков

- единое общероссийское проф. объединение, основанное на принципе обязательного членства
- открыто для вступления новых членов

Требования к страховщикам:

1. наличие не менее чем двухлетнего опыта ведения страховых операций по страхованию гражданской ответственности ОПО => лицензия на обязательное страхование
2. должен быть членом профессионального объединения страховщиков

Особенности лицензирования обязательного страхования

Лицензирование деятельности субъектов страхового дела осуществляется на основании заявлений и прилагаемых к ним документов.

Федеральным законом о конкретном виде обязательного страхования могут устанавливаться дополнительные требования к соискателям лицензии для получения лицензии на осуществление обязательного страхования (Закон РФ «Об организации страхового дела в Российской Федерации»).

Требования к страховщикам при лицензировании (ФЗ «Об обязательном страховании гражданской ответственности владельца опасного объекта за причинение вреда в результате аварии на опасном объекте»):

1. Наличие у этого субъекта не менее чем двухлетнего опыта ведения операций по страхованию гражданской ответственности организаций, эксплуатирующих опасные объекты.
2. Членство в профессиональном объединении страховщиков, действующем на основании соответствующего закона об обязательном страховании.

Заявление на лицензирование

В Заявлении на лицензирование страховая организация указывает сведения, касающиеся документов, подтверждающих членство в профессиональном объединении, действующем на основании федерального закона о конкретном виде обязательного страхования.

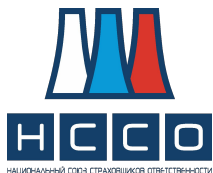
Нормативно-правовые основания:

- Положение о требованиях к заявлению, сведениям и документам, представляемым для получения лицензии на осуществление деятельности субъектов страхового дела (приказ Минфина России от 11.04. 2006 № 60н);
- Административный регламент Федеральной службы страхового надзора по исполнению государственной функции принятия решения о выдаче или отказе в выдаче, аннулировании лицензий субъектов страхового дела, за исключением страховых актуариев (приказ Минфина России от 19.08.2009 № 95н).



НАЦИОНАЛЬНЫЙ СОЮЗ СТРАХОВЩИКОВ ОТВЕТСТВЕННОСТИ

Разработка нормативных документов



План мероприятий по введению ОПО

**ЗАМЕСТИТЕЛЬ ПРЕДСЕДАТЕЛЯ ПРАВИТЕЛЬСТВА
РОССИЙСКОЙ ФЕДЕРАЦИИ –
МИНИСТР ФИНАНСОВ РОССИЙСКОЙ ФЕДЕРАЦИИ**

МОСКВА

Минфин России (А.Л.Саватюгину)
Минкомсвязь России (И.О.Щеголеву)
МЧС России (С.К.Шойгу)
Ростехнадзор (Н.Г.Кутыну)
Минэкономразвития России (Э.С.Набиуллиной)

Прошу с участием заинтересованных федеральных органов исполнительной власти и организаций обеспечить исполнение плана мероприятий, необходимых для реализации Федерального закона от 27 июля 2010 г. № 225-ФЗ "Об обязательном страховании гражданской ответственности владельца опасного объекта за причинение вреда в результате аварии на опасном объекте" и Федерального закона от 27 июля 2010 г. № 226-ФЗ "О внесении изменений в отдельные законодательные акты Российской Федерации в связи с принятием Федерального закона "Об обязательном страховании гражданской ответственности владельца опасного объекта за причинение вреда в результате аварии на опасном объекте".

7 декабря 2010 г.

КА-П13-8416



РАЗОСЛАТЬ

Какие документы или копии (номер, дата, кол-во листов)

№ 01-02-01/05-2681 от 30.11.2010 (вх. 2-99441 от 01.12.2010) на 10 л.;
№ 01-02-01/05-2431 от 01.11.2010 (вх. 2-90239 от 02.11.2010) на 32 л.;
№ 01-02-01/05-2538 от 15.11.2010 (вх. 2-94572 от 17.11.2010) на 2 л.;
№ 01-02-01/05-2480 от 09.11.2010 (вх. 2-92209 от 10.11.2010) на 2 л.

Кому (наименование учреждения, организации)

С-ту Шувалова И.И., С-ту Кудрина А.Л., Минфину России, Минкомсвязи России, МЧС России, Ростехнадзору, Минэкономразвития России, Минприроды России, Минпромторгу России, Всероссийский союз страховщиков, Национальному союзу страховщиков ответственности (115093, г.Москва, ул.Люсиновская, д.27, стр.3), Минэнерго России, Мипсельхозу России, Мипосту России, Росводресурсам, Росстрахнадзору, Минздравсоцразвития России, Гапликову С.А., Найговзиной Н.Б., Соколову М.Ю., Лычагину М.И., Кюнпапу П.В., Носкову К.Ю.

Оригинал + 1 копия - Департаменту экономики и финансов

Егоров С.Н.

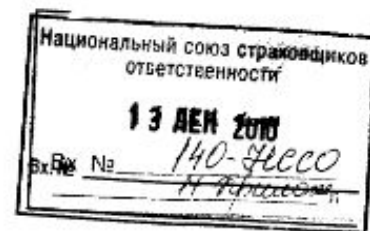
(подпись ответственного исполнителя)

Телефон - 985-41-36

10 ноября 2010 г.



1415036
08.12.10
15:54:44



Самые важные документы для «запуска»

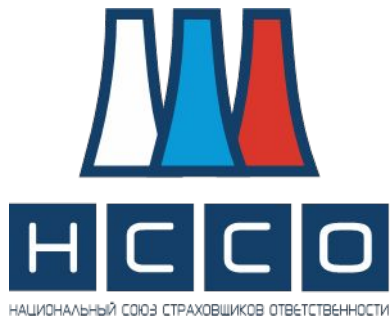
→ ОПО:

→ Правила ОПО (Правительство РФ)*

→ Тарифы ОПО (Правительство РФ)*

→ Порядок определения вреда,
максимально возможного количества
потерпевших и уровня безопасности
ОПО (НССО)

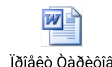
*29.06.2011 внесены Минфином в Правительство РФ



Страховые тарифы

Тарифы по обязательному страхованию (ОПО)

Коэффициенты:



БАЗОВЫЕ СТАВКИ

устанавливаются
с учетом
технических и
конструктивных
характеристик
опасных объектов
> 260

1

вред, который может быть причинен в результате аварии на опасном объекте, и МВКП

2

КБМ

3

Дополнительный Понижающий коэффициент, устанавливаемый им исходя из уровня безопасности опасного объекта, в том числе с учетом соблюдения требований технической и пожарной безопасности при эксплуатации опасного объекта, готовности к предупреждению, локализации и ликвидации чрезвычайной ситуации, возникшей в результате аварии на опасном объекте.



Страховые Тарифы - система тарификации

Базовые тарифные ставки:

- Включают ущерб жизни, здоровью, имуществу и жизнедеятельности.
- Устанавливаются отдельно по **каждому типу** объекта (в соответствии с Приказом Ростехнадзора №131).
- Для некоторых типов объектов предусмотрено несколько базовых ставок в зависимости от числа технических устройств на ОПО.

Коэффициенты страховых тарифов

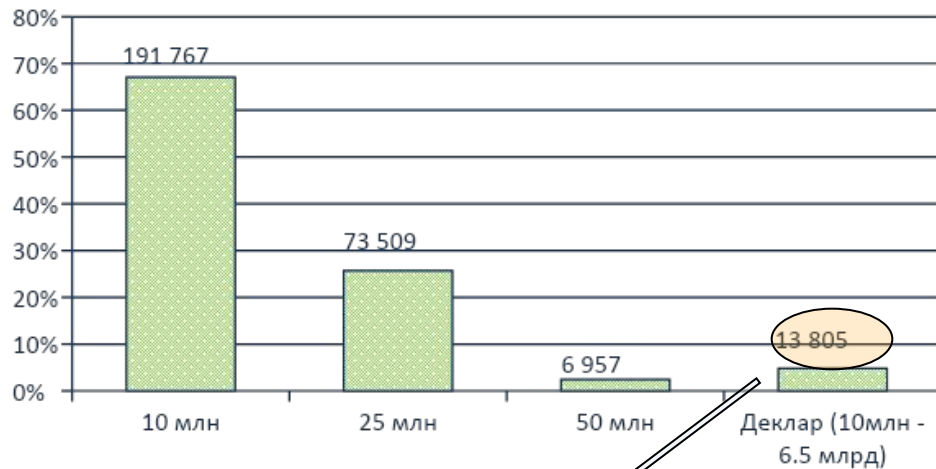
- Коэффициент страховых тарифов в зависимости от отсутствия или наличия страховых случаев
 Значение коэффициента страховых тарифов в зависимости от отсутствия или наличия страховых случаев = **1 на период до 31 декабря 2016 г.** Далее устанавливается Постановлением Правительства не позднее 30 сентября 2016 года.
- Коэффициент страховых тарифов в зависимости от уровня безопасности опасного объекта.

Интервал действия	Интервал возможных значений
с 1 января 2012 года до 31 декабря 2013 года	0.9 – 1.0
с 1 января 2014 года до 31 декабря 2015 года	0.7 – 1.0
с 1 января 2016 года	0.6 – 1.0

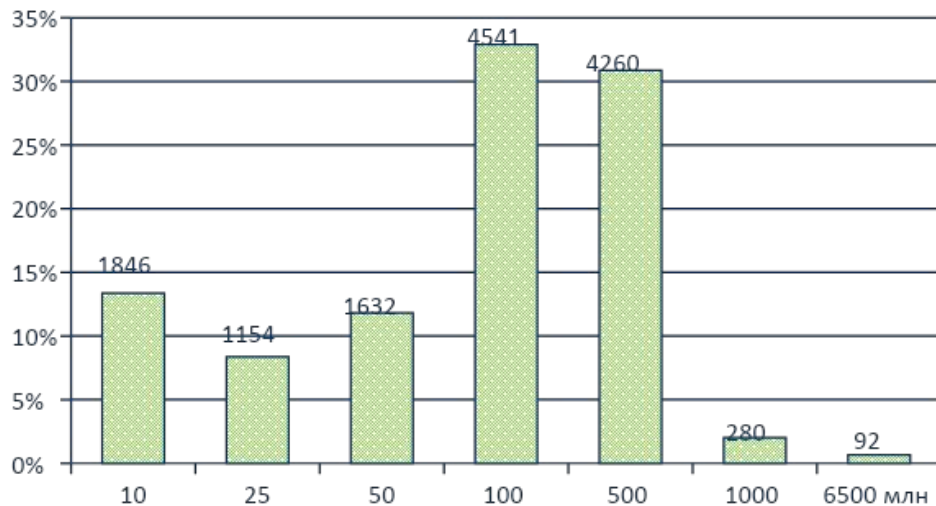
- Коэффициент страховых тарифов в зависимости от наличия или отсутствия страховых случаев устанавливается в результате аварии на опасном объекте, и максимального возможного количества потерпевших = **1 на период до 31 декабря 2014 г.**

Страховая сумма

Структура числа объектов в зависимости от страховой суммы



Декларируемые объекты



Средняя страховая сумма декларируемых объектов 260 млн. руб.

Показатель	Источник
Число страхуемых объектов	<ul style="list-style-type: none"> Ростехнадзор (специальный запрос)
Число погибших, аварий	<ul style="list-style-type: none"> Ростехнадзор (годовые отчеты)
Число раненых	<ul style="list-style-type: none"> ФСС (статистика производственного травматизма); Ростехнадзор (годовые отчеты)
Число пострадавших по риску жизнедеятельность	<ul style="list-style-type: none"> Международная статистика аварийности; МЧС; Порядок МВКП - ППД
Число пострадавших по риску имущество	<ul style="list-style-type: none"> Международная статистика; Первичные данные страховых компаний; Госкомстат



О правилах профессиональной деятельности «Порядок определения вреда, который может быть причинен в результате аварии на опасном объекте, максимально возможного количества потерпевших и уровня безопасности опасного объекта»



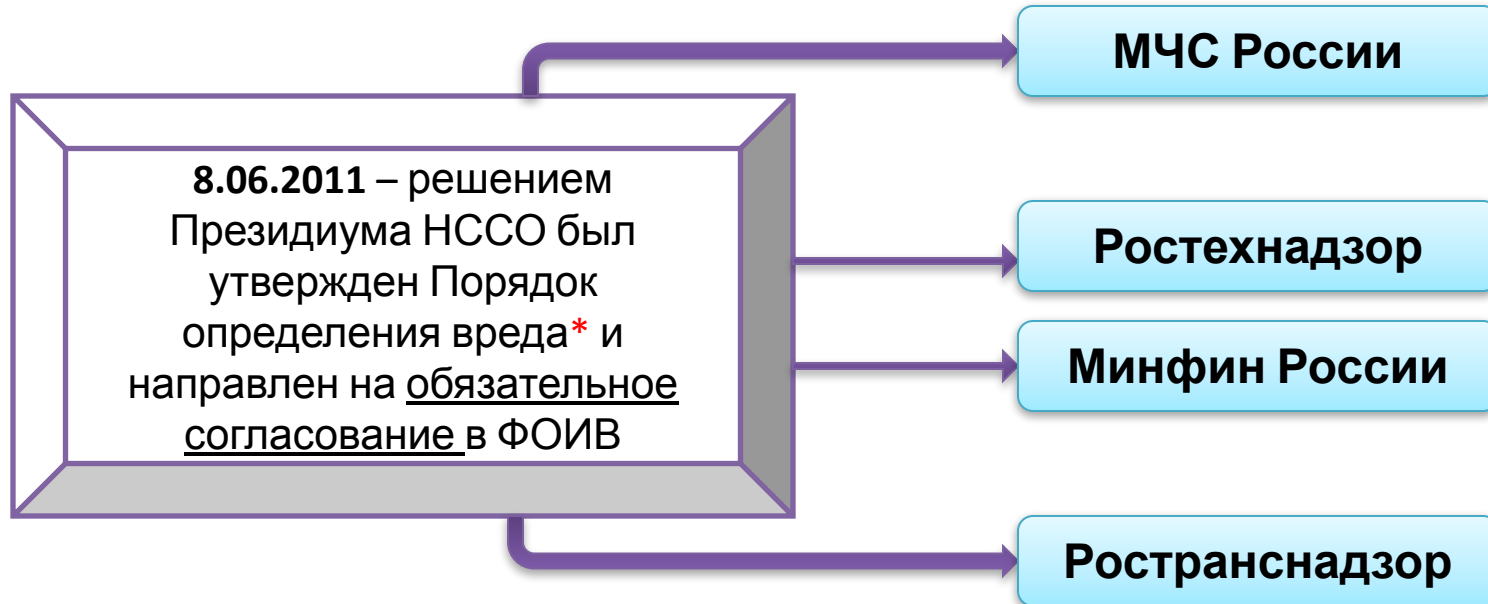
Требования Закона №225-ФЗ

Пунктом 3) статьи 19 Закона № 225-ФЗ установлена норма о разработке Профессиональным объединением страховщиков стандартов и правил профессиональной деятельности, обязательных для его членов, в частности, в отношении правил профессиональной деятельности **«Порядок определения вреда, который может быть причинен в результате аварии на опасном объекте, максимально возможного количества потерпевших и уровня безопасности опасного объекта»** (далее – Порядок определения вреда).

Порядок определения вреда (ОПО)



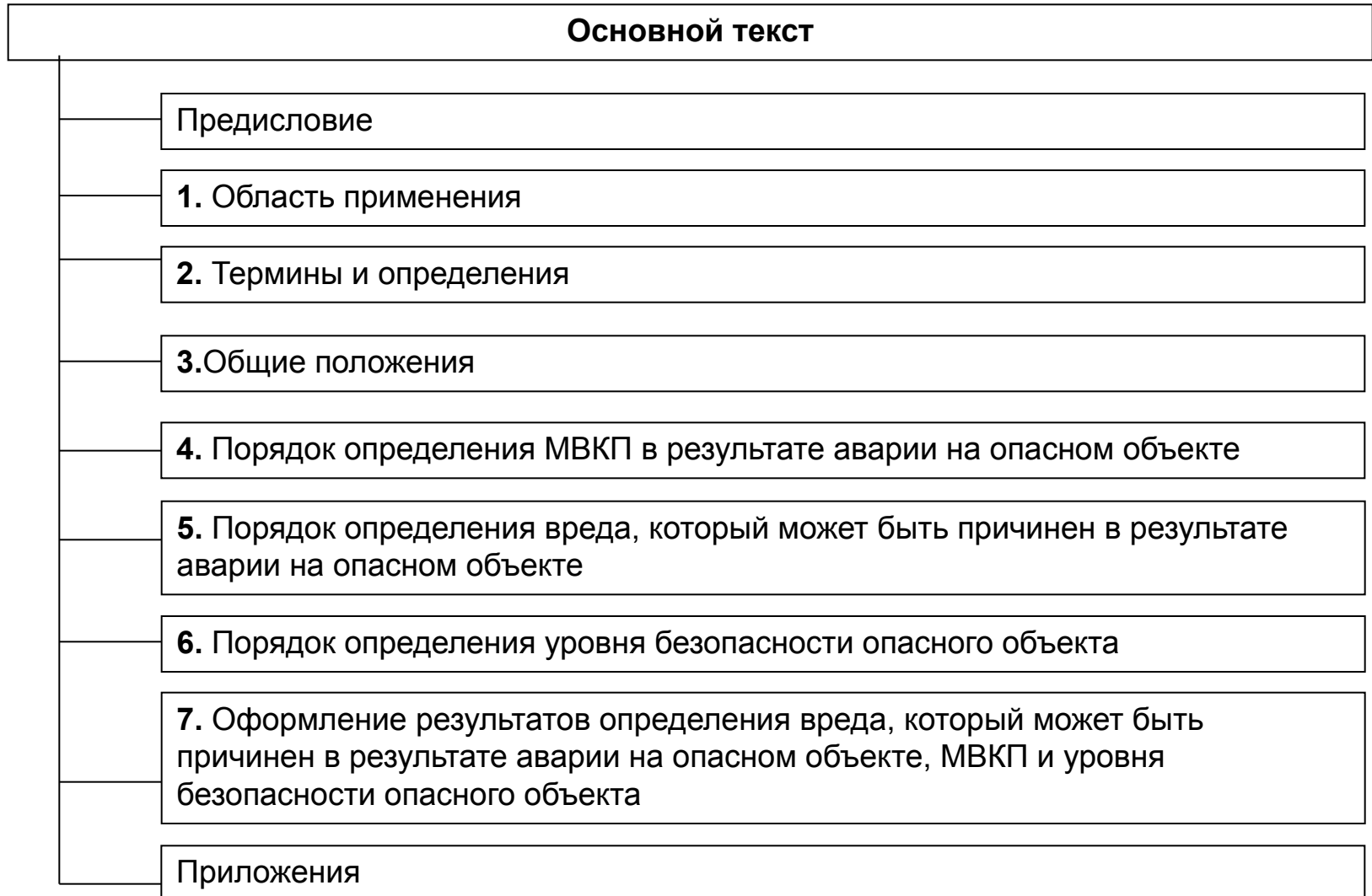
Основные инстанции согласования ППД Порядок определения вреда



07.07.2011 ППД Порядок определения вреда согласованы в установленном порядке.

*-к разработке Порядка определения вреда были привлечены эксперты МЧС России и Ростехнадзора

Структура основного текста Порядка определения вреда



Структура Приложений к Порядку определения вреда

Приложения

Приложение №1. Группировка опасных объектов по отраслевой принадлежности, признакам опасности с учетом их технических и конструктивных характеристик

Приложение №2. Формы представления исходных сведений владельцами опасных объектов для определения вреда, который может быть причинен в результате аварии на опасном объекте, максимально возможного количества потерпевших и уровня безопасности опасного объекта

Приложение №3. Методика определения МВКП от аварий на опасных объектах, на которых получают, используются, перерабатываются, образуются, хранятся, транспортируются, уничтожаются опасные вещества

Приложение №4. Методика определения максимально возможного количества потерпевших от аварий на опасных объектах трубопроводного транспорта, по которым транспортируются опасные вещества (углеводороды)

Приложение №5. Методика определения максимально возможного количества потерпевших вследствие аварий на опасных объектах, использующих оборудование, работающее под давлением более 0,07 МПа или при температуре нагрева воды более 115оС

Приложение №6. Методика определения МВКП вследствие аварий на опасных объектах, на которых используются подъемные сооружения

Приложение №7. Методика определения МВКП в результате аварий на опасных производственных объектах, на которых ведутся горные работы, работы по обогащению полезных ископаемых, а также работы в подземных условиях

Приложение №8. Методика определения МВКП в результате аварии на АЗС (АГЗС)

Приложение №9. Методическое обоснование МВКП в результате аварии на опасных производственных объектах производства черных, цветных металлов

Приложение №10. Методика определения МВКП вследствие аварии комплексов гидротехнических сооружений

Приложение №12. Методика определения вреда, который может быть причинен в результате аварии на опасном объекте, для которого отсутствует декларация промышленной безопасности (декларация безопасности гидротехнического сооружения)

Приложение №12. Методика определения уровня безопасности опасного объекта

Приложение №13. Формы представления результатов определения вреда, который может быть причинен в результате аварии на опасном объекте, максимально возможного количества потерпевших и уровня безопасности опасного объекта

Приложение №14 (Справочное). Социально-экономические показатели субъектов РФ (информация может уточняться по мере публикации более актуальных статистических данных)



Разработка иных документов

 Разработанные ППД, содержащие требования в отношении:

- 1) порядка вступления/выхода/исключения из НССО*;
- 2) квалификации работников;
- 3) порядка определения вреда, который может быть причинен в результате аварии на опасном объекте, МВКП и уровня безопасности опасного объекта*;
- 4) порядка финансирования компенсационных выплат членами НССО*;
- 5) порядка и условий формирования и расходования средств НССО на цели иные, чем финансирование компенсационных выплат;
- 6) санкций и иных мер, применяемых к членам НССО;
- 7) требования к корпоративным информационным системам СК.

 Подлежат разработке ППД, содержащие требования в отношении:

- 1) порядка и условий осуществления НССО компенсационных выплат*;
- 2) формирования информационных ресурсов НССО*;
- 3) порядка рассмотрения жалоб страхователей и потерпевших на действия членов НССО*;
- 4) процедуры проведения проверок деятельности членов НССО;
- 5) разрешения споров между членами НССО;
- 6) иные стандарты и правила.

Приоритетные направления деятельности НССО

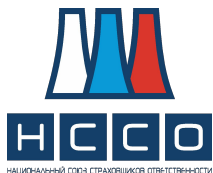
во 2м полугодии 2011 г.- 1м полугодии 2012г.



Приоритетные направления деятельности НССО

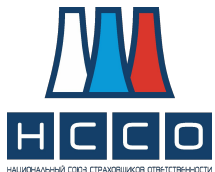
во 2м полугодии 2011 г.- 1м полугодии 2012г.





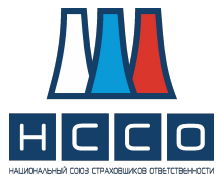
Разработка нормативных правовых актов Правительства Российской Федерации

Мероприятие	Сроки выполнения
Утверждение правил обязательного страхования гражданской ответственности владельца опасного объекта за причинение вреда в результате аварии на опасном объекте	до 30 июня 2011г.
Утверждение страховых тарифов по обязательному страхованию гражданской ответственности владельца опасного объекта за причинение вреда в результате аварии на опасном объекте, их структура и порядок применения страховщиками при расчете страховой премии	до 30 июня 2011г.
Утверждение нормативов для определения суммы страховой выплаты при причинении вреда в результате аварии на опасном объекте, исходя из характера и степени повреждения здоровья и пр.)	до 30 июня 2011г.
Утверждение Порядка информационного взаимодействия федеральных органов исполнительной власти, органов исполнительной власти субъектов Российской Федерации, органов местного самоуправления, потерпевших, страховых организаций и профессионального объединения страховщиков при осуществлении обязательного страхования гражданской ответственности владельца опасного объекта за причинение вреда в результате аварии на опасном объекте	до 30 июня 2011г.
Утверждение Порядка установления факта нарушения условий жизнедеятельности при аварии на опасном объекте и критериев, по которым устанавливается указанный факт	до 30 сентября 2011г.



Разработка нормативных правовых актов федеральных органов исполнительной власти

Мероприятие	Сроки выполнения
Установление особенностей формирования страховых резервов по обязательному страхованию гражданской ответственности владельца опасного объекта за причинение вреда в результате аварии на опасном объекте	до 31 декабря 2011г.
Уточнение порядка проведения технического расследования причин аварий на опасном объекте	до 31 декабря 2011г.
Разработка методических рекомендаций по проведению экспертизы опасного объекта, а также взаимодействию владельцев опасных объектов, страховщиков, специализированных организаций и специалистов, осуществляющих экспертизу опасных объектов	до 30 сентября 2011г.



Разработка стандартов и правил профессиональной деятельности членов НССО (продолжение)

Во втором полугодии 2011 года подлежат разработке ППД, содержащие требования в отношении:

Мероприятия	Сроки выполнения
порядка и условий осуществления НССО компенсационных выплат*	до 30 июня 2011г.
порядка формирования информационных ресурсов НССО*	до 31 декабря 2011 г.
порядка рассмотрения жалоб страхователей и потерпевших на действия членов НССО*	до 31 декабря 2011г.
процедуры проведения проверок деятельности членов НССО	до 31 декабря 2011г.
разрешения споров между членами НССО	до 31 декабря 2011г.

* - подлежат обязательному согласованию с Минфином России



Предстраховая экспертиза опасного объекта

МЧС России должен быть разработан и утвержден приказ, утверждающий **«Методические рекомендации по проведению экспертизы опасного объекта, а так же взаимодействию владельцев опасных объектов, страховщиков, специализированных организаций и специалистов, осуществляющих экспертизу опасных объектов»** (в соответствии с пунктом 1 части 1 статьи 12 Федерального закона от 27.07.2010 № 225-ФЗ).

НССО, как соисполнитель документа, подготовил Предложения в проект Методических рекомендаций в отношении организации проведения и оформления результатов экспертизы.

После одобрения на Заседаниях Правления и Президиума НССО Предложения были направлены в МЧС России.

11.07.2011 НССО получило от МЧС проект Приказа, который находится на рассмотрении профильного комитета, **29.08.11** дополнительные Предложения НССО были направлены в МЧС России и ВНИИ ГОЧС.



Предстраховая экспертиза опасного объекта в соответствии с предложениями НССО

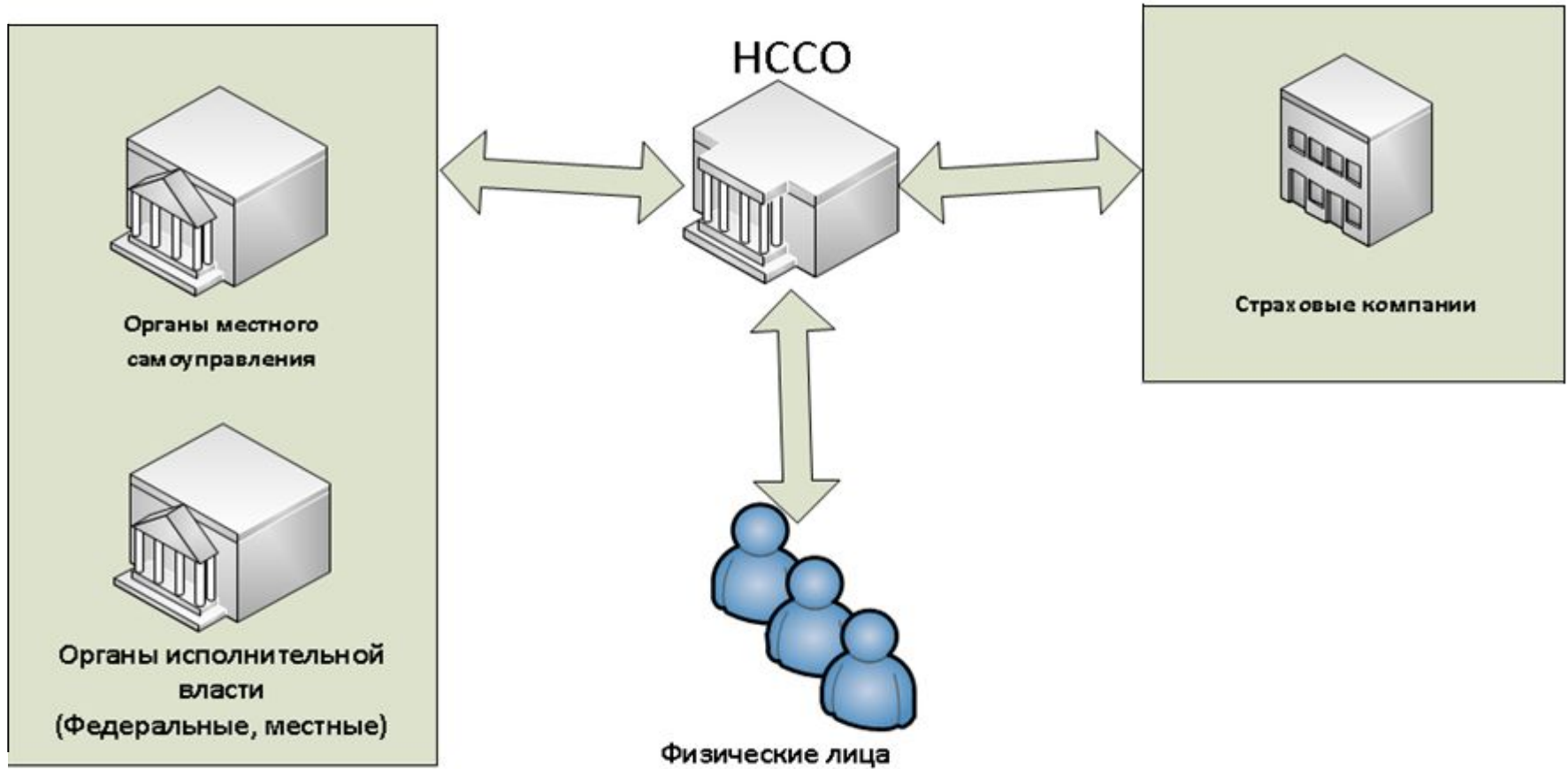
Целью проведения экспертизы является оценка вреда, который может быть причинен в результате аварии на опасном объекте, максимально возможного количества потерпевших и (или) уровня безопасности опасного объекта для:

а) проверки исходных сведений, предоставляемых владельцем опасного объекта при заключении договора в соответствии с установленными формами Правил профессиональной деятельности «Порядок ...», и(или) корректности расчета страхового тарифа;

б) организации перестрахования риска за пределами перестраховочного пула профессионального объединения.

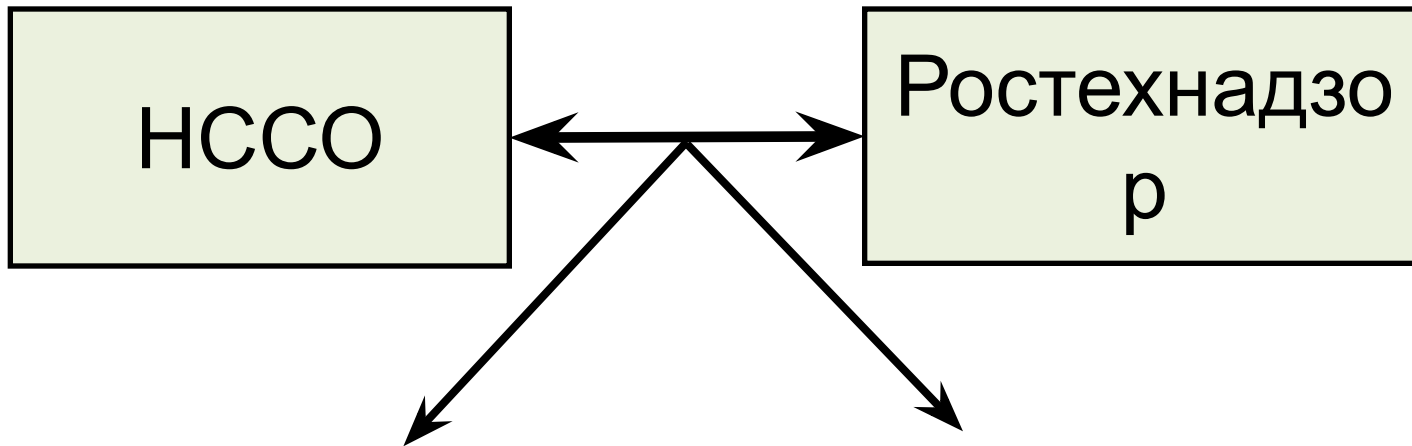
Экспертиза опасного объекта может проводиться страховщиком самостоятельно либо с привлечением специализированных организаций и (или) специалистов;

Информационное взаимодействие



Взаимодействие осуществляется при подготовке нормативных правовых актов, Правил профессиональной деятельности членов НССО, при разработке принципов информационного взаимодействия и интеграции.

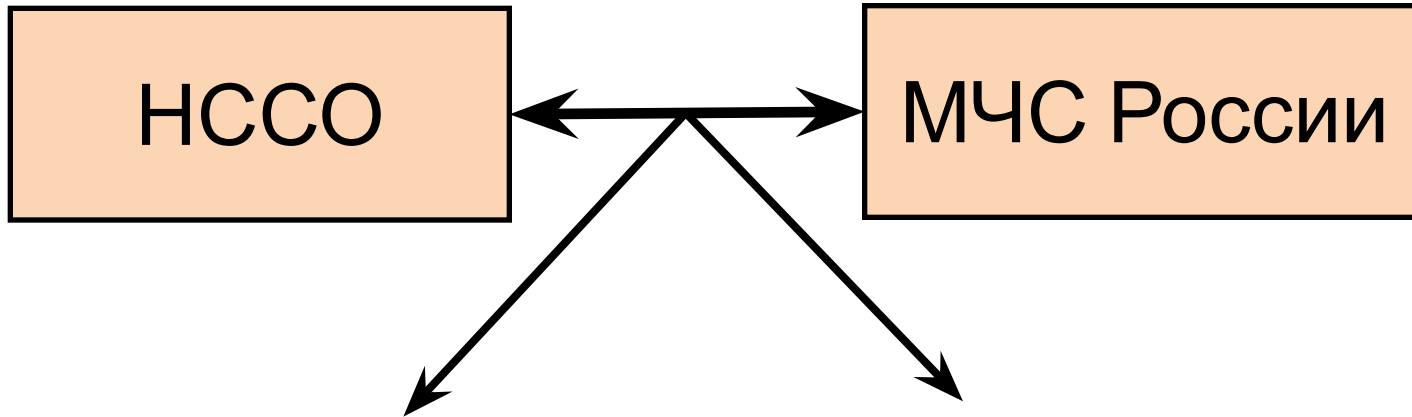
Взаимодействие с Федеральными органами исполнительной власти (Ростехнадзор)



Взаимодействие при подготовке **нормативных правовых актов, Правил профессиональной деятельности** членов НССО

Разработка **принципов информационного взаимодействия и интеграции АИС ОПО и АИС Ростехнадзор**

Взаимодействие с Федеральными органами исполнительной власти (МЧС России)



Взаимодействие при подготовке **нормативных правовых актов, Правил профессиональной деятельности членов НССО**

Разработка **принципов информационного взаимодействия и интеграции АИС ОПО и АИС МЧС России**



О практике обязательного страхования гражданской ответственности владельца опасного объекта за причинение вреда в результате аварии на опасном объекте



НССО

НАЦИОНАЛЬНЫЙ СОЮЗ СТРАХОВЩИКОВ ОТВЕТСТВЕННОСТИ

Польза обязательного страхования ответственности

население



повышение экономической и социальной защищенности

**государств
о**



снижение нагрузки на бюджеты всех уровней

**предприятия
я**



защита имущественных интересов при возникновении аварии (выплата возмещения пострадавшим) + снижение налогового бремени



Страхование ответственности владельца опасного объекта

В международной практике наличие полиса страхования гражданской ответственности является необходимым условием ведения бизнеса.

Обязательное страхование согласно Федеральному закону №225-ФЗ - это:

- **широкое страховое покрытие**

- возмещается вред, причиненный жизни и здоровью сотрудников

- если вред был причинен в результате повторяющегося или длящегося воздействия, обусловленного одной аварией (наступившей в период действия договора), то такой вред покрывается

- **адекватные возможному ущербу страховые суммы**

- **возможность отнесения расходов на обязательное страхование на себестоимость**



Об организации перестраховочного пула

Положения статьи 23 Закона №225-ФЗ:

- Члены НССО формируют перестраховочный пул для перестрахования рисков по ОПО;
- Документом, на основании которого создается пул, является **Соглашение о перестраховочном пуле**;
- Члены НССО обязаны перестраховывать риски по ОПО **только в пуле ***

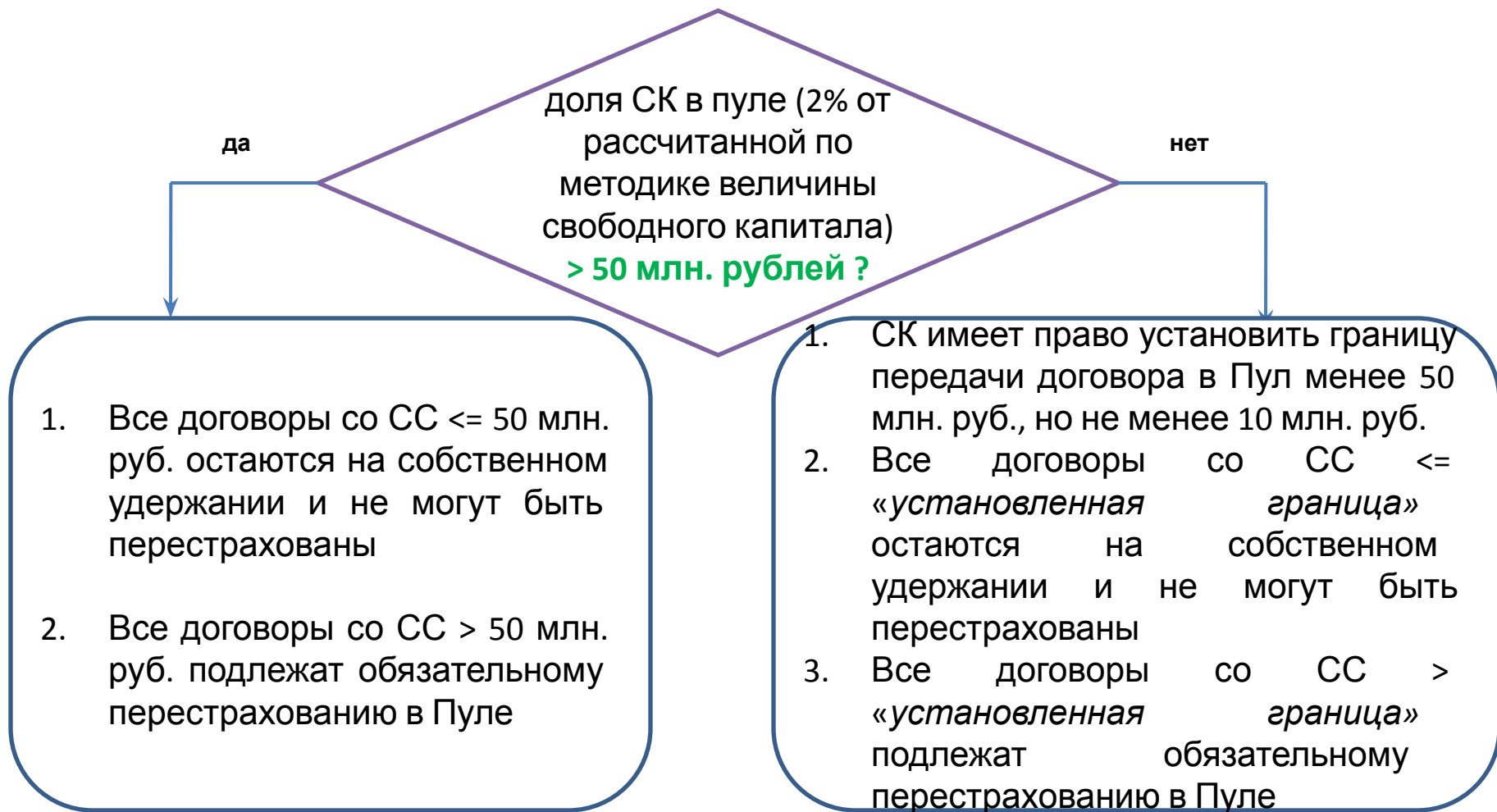
(*Исключение составляют случаи перестрахования **от имени пула** при недостаточности его емкости для покрытия риска)

Принципы организации перестраховочного пула

№	Вопрос	Основные принципы перестрахования, одобренные Президиумом НССО
1	Регулирование деятельности участников Пула	<p>Осуществляется посредством 2 документов:</p> <p>1)Соглашение</p> <p>2)Отдельный договор облигаторного перестрахования, форма которого утверждается Президиумом НССО</p>
2	Органы управления пулом	<p>Комитет по перестрахованию, Правление НССО, Президиум НССО, Общее собрание членов НССО</p>
3	Величина максимального размера собственного удержания и удержания в пуле	<p>1)Величина максимального размера собственного удержания и удержания в пуле должны быть одинаковы.</p> <p>2)Рассчитывается по методике, одобренной Президиумом НССО</p>
4	Механизм гарантирования взаиморасчетов в рамках Пула?	<p>Механизмом гарантирования взаиморасчетов в рамках Пула (как по премии, так и по убыткам) в 1-2 кв.2012г. будет являться <u>депозит</u></p>
5	Как осуществляется первый расчет депозита?	<p><u>При расчете депозита используется:</u></p> <p>размер Максимального удержания в пуле (2% от величины свободного капитала участника Пула, рассчитанного по методике; если меньшее значение установлено СК, то берется меньшее значение) *3</p> <p>Величина депозита <u>не может быть меньше 20 млн. руб. и больше 100 млн.руб.</u></p>

Принцип отнесения договора обязательного страхования к договорам, подлежащим перестрахованию в Пуле

Предмет перестрахования в пуле – **договора со СС > 50 млн.руб.**





О требованиях к действительным членам NSSO о наличии лицензии на перестрахование

Положения статьи 23 Закона №225-ФЗ:

- **Члены НССО формируют перестраховочный пул для перестрахования рисков по ОПО**
- **Члены пула несут солидарную ответственность**
- **Соглашение о перестраховочном пуле устанавливает в том числе условия перестрахования в пуле, порядок взаиморасчетов между участниками пула**

=> СК, не являющаяся членом пула, не сможет передавать в перестрахование риски на условиях, предусмотренных для членов пула

Вывод: Все СК-члены НССО должны быть членами пула

Положения статьи 23 Закона №225-ФЗ:

□ Участники перестраховочного пула не вправе отказаться от принятия приходящейся на их долю части риска

⇒ Член пула обязан принимать риски в перестрахование и для осуществления перестрахования обязан иметь лицензию на перестрахование

Вывод: наличие лицензии на перестрахование обязательно для действительных членов НССО

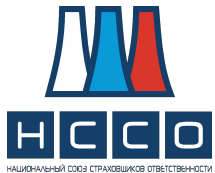
Закон «Об организации страхового дела в РФ»

- **Страхование** - отношения по защите интересов физических и юридических лиц, Российской Федерации, субъектов Российской Федерации и муниципальных образований при наступлении определенных страховых случаев за счет денежных фондов, формируемых страховщиками из уплаченных страховых премий (страховых взносов), а также за счет иных средств страховщиков.
- **Страховщики** осуществляют оценку страхового риска, получают страховые премии (страховые взносы), формируют страховые резервы, инвестируют активы, определяют размер убытков или ущерба, производят страховые выплаты, осуществляют иные связанные с исполнением обязательств по договору страхования действия.

=> Под опытом ведения страховых операций понимается весь круг операций по заключению и исполнению договоров страхования: оценка страхового риска, получение страховых премий, формирование страховых резервов, инвестирование активов, определение размера убытков и осуществление страховых выплат.



О размере вступительного и членского взносов в NSSO

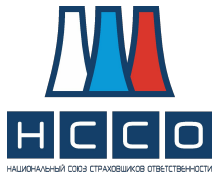


Порядок установления размера взносов в НССО

В соответствии с положениями статьи 29 Федерального закона №7-ФЗ «О некоммерческих организациях», а также статьи 22 Федерального закона №225-ФЗ:

Определение размеров и порядка уплаты взносов и иных обязательных платежей, уплачиваемых в НССО его членами, находится в компетенции Общего собрания членов НССО.

Общее собрание членов НССО 02 февраля 2011 г. утвердило **Положение «О взносах в Национальный союз страховщиков ответственности»**, в котором определены размер и порядок уплаты взносов в НССО.



Порядок установления размера взносов в НССО

Размер **членского взноса** в 2011 году установлен исходя из потребностей в финансировании мероприятий, направленных на реализацию Федерального закона от 27 июля 2010 г. № 225-ФЗ.

Размер **вступительного взноса** в НССО в 2011 году установлен исходя из величины взносов в НССО, уплаченных каждым из действующих членом НССО за период с 2005 по 2010 год и направленных на разработку методологической базы обязательного страхования гражданской ответственности владельца опасного объекта за причинение вреда в результате аварии на опасном объекте.

Спасение утопающих – обязанность страховщиков





Дополнительные вопросы

Регресс к страхователю

- В соответствии со ст. 13 Закона № 225-ФЗ страховщик вправе предъявить регрессное требование в пределах произведенной страховой выплаты к страхователю, если вред был причинен вследствие невыполнения страхователем предписаний соответствующего надзорного органа или же причинение вреда потерпевшим вызвано умышленными действиями (бездействием) работника страхователя.
- Страховщику при предъявлении регресса к страхователю будет необходимо доказать наличие причинно-следственной связи между не устраненным предписанием и возникновением страхового события. Банальный пример: предписание МЧС о снятии решеток с окон в помещении и взрыв котельной. Причинно-следственная связь отсутствует. Безусловно, шансы у страховщика в судебном порядке получить средства в порядке регресса-ничтожны. Вместе с тем, если бы законодатель не предусмотрел наличия такого инструмента, фактически отсутствовал бы механизм финансового воздействия на владельца опасного объекта, который не считает необходимым выполнять требования надзорных органов.
- Умысел работника страхователя, при нашей судебной системе –практически не доказуем, т.к. бремя его доказывания будет лежать на страховщике.

Возмещение вреда в результате инцидента

Существуют разные определения «авария» в законах №116-ФЗ и в №225-ФЗ, а также действий, которые должны предпринимать заинтересованные стороны. Инцидент по ФЗ-226 не вызывает обязанности расследовать аварию, ее документарно фиксировать и т.п.

ОТВЕТ:

Понятие «авария» в Законе №225-ФЗ – термин, объединяющий определения происшествий на ОПО/ГТС, в результате которых может быть причинен вред, установленный законами №116-ФЗ и 117-ФЗ.

В результате инцидента вред также может быть причинен, поэтому его определение **включено в понятие аварии для целей страхования**. Вместе с тем, это понятие не включает нарушение положений Федерального закона №116-ФЗ, иных нормативных правовых актов РФ, а также нормативных технических документов, устанавливающих правила ведения работ на опасном производственном объекте. Указанные нарушения относятся к инциденту согласно закону № 116-ФЗ, однако не являются аварией, поскольку связь таких нарушений с причинением вреда не очевидна.

Закон № 116-ФЗ (в том числе в редакции №226-ФЗ) содержит нормы, касающиеся расследования и фиксации инцидента.

Более того, проект Правил страхования, разработанных Минфином, содержит указание о документах, оформляемых при возникновении инцидента.

Страхование объектов на промышленной площадке

На одной промышленной площадке могут находиться несколько объектов, которые надо страховать отдельно, а не всю промплощадку в целом.

ОТВЕТ:

1 ОПО = 1 полис – это требование Закона 225-ФЗ (ст. 5).

Именно такой принцип используется при внесении ОПО в реестр и ГТС в регистр и он закреплен в Законе 225-ФЗ.

При изменении системы регистрации ОПО (**исходя из уровня опасности ОПО**) необходимо учитывать следующее:

- Д.б. изменение требований к порядку регистрации ОПО;
- Обязательно должно учитываться **мультиплицирование** рисков и, как следствие, должен соразмерно измениться тариф;