

**Итоги  
учебно-методической работы  
в 2009/2010 учебном году  
и задачи  
на 2010/2011 учебный год**

Ученый совет ГУ-ВШЭ

26 ноября 2010 г.

# Структура отчета

- I. Структурные изменения учебных подразделений
- II. Структурные и качественные изменения образовательных стандартов, БУПов, РУПов
- III. Анализ успеваемости студентов
- IV. Мобильность студентов
- V. Качество профессорско-преподавательского состава
- VI. Интеграция науки и образования
- VII. Контроль качества учебного процесса
- VIII. О реализации принципов Болонского процесса в ГУ-ВШЭ
- IX. Основные проблемы и задачи учебно-методической работы на 2010/11 учебный год

# Структурные изменения учебных подразделений

в 2009/2010 учебном году

# Структурные подразделения в 2009/10 уч.г.

## Созданы

### □ **Факультеты/отделения**

- Факультет истории (Москва)
- Отделение востоковедения факультета философии (Москва)
- Факультет бизнес – информатики (Пермь )

### □ **Кафедры:**

- Базовая кафедра Группы компаний Стек факультета бизнес-информатики (Москва);
- Кафедра политической истории факультета истории (Москва);
- Кафедра финансового учета и финансовой отчетности факультета экономики (Москва);

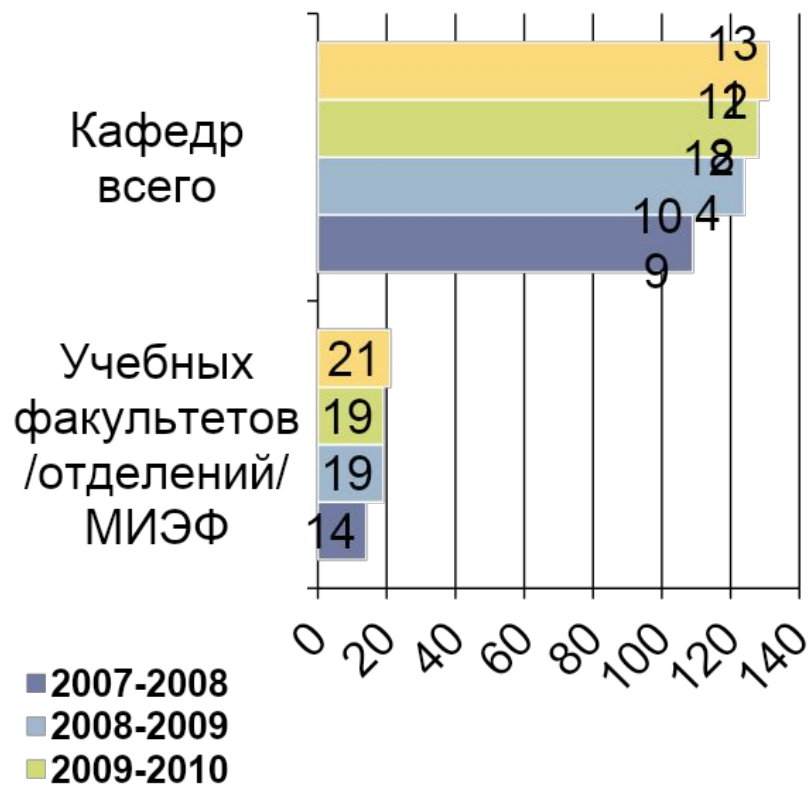
- Кафедра истории идей и методологии исторической науки факультета истории (Москва);
- Кафедра социальной истории факультета истории (Москва);
- Кафедра организационной психологии факультета менеджмента (Нижний Новгород);
- Базовая кафедра Управления Федеральной налоговой службы по Нижегородской области факультета экономики (Нижний Новгород)

## Ликвидированы

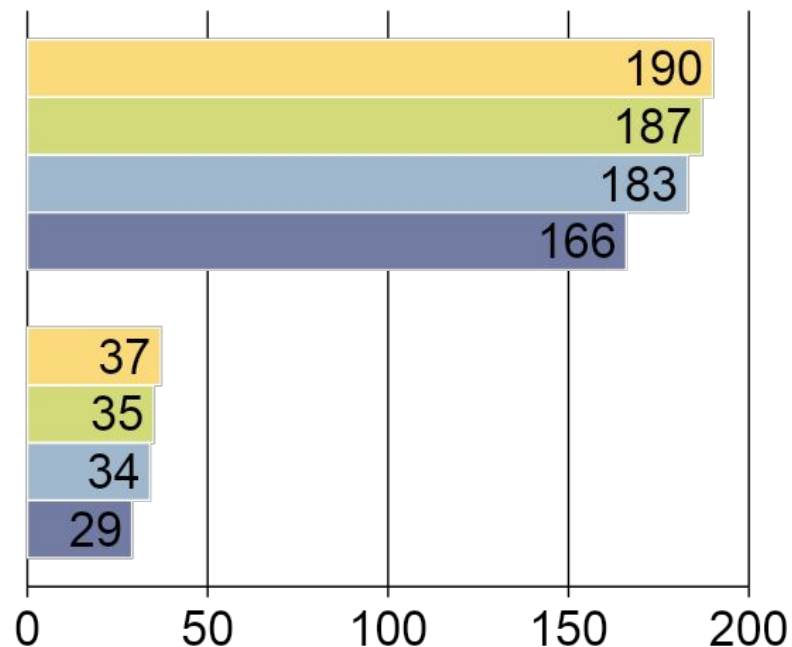
- Кафедра государственных закупок факультета менеджмента (Москва);
- Кафедра маркетинга факультета менеджмента (Пермь)

# Динамика численности учебных подразделений ГУ ВШЭ за 4 года

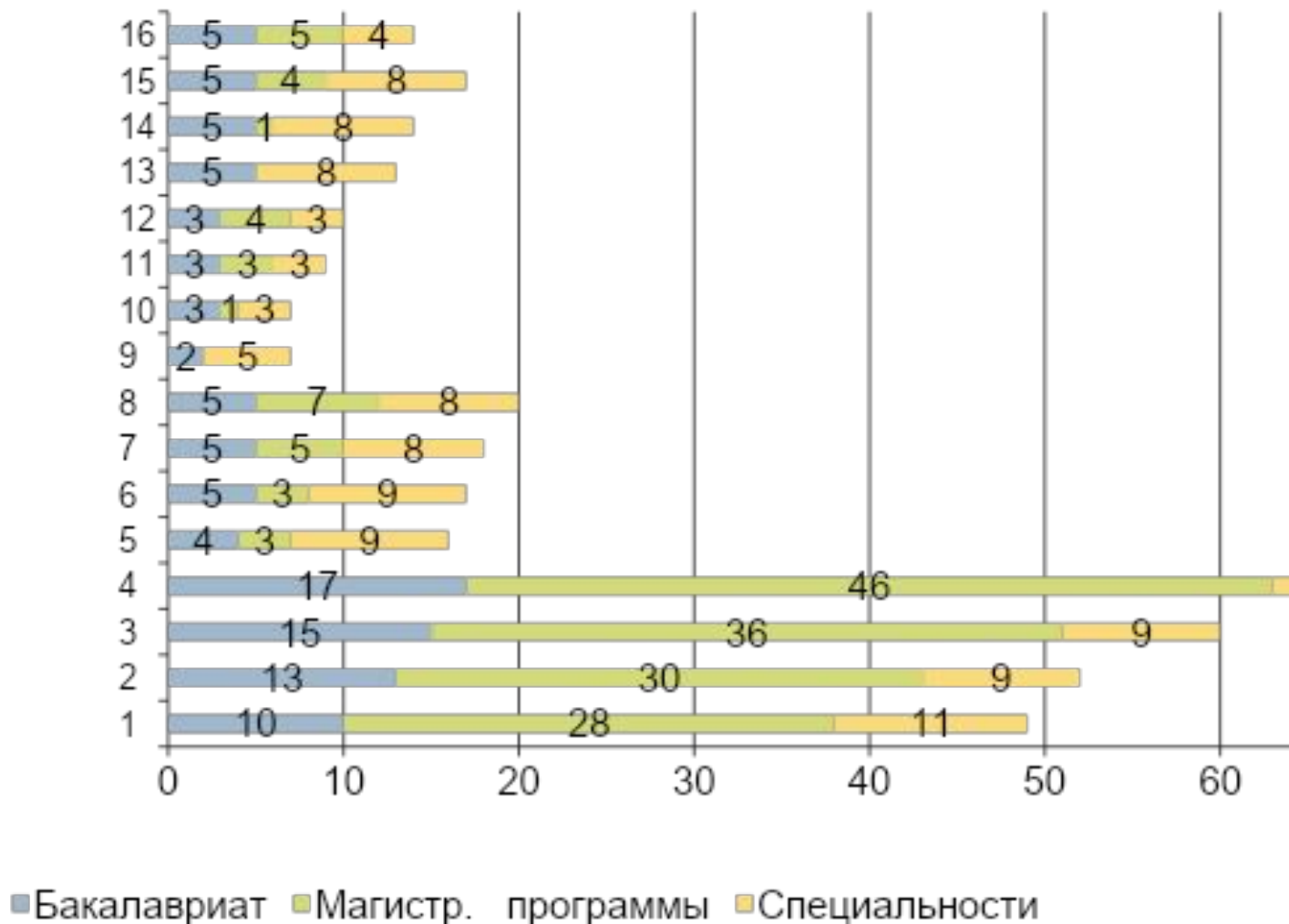
## Москва



## Москва и филиалы

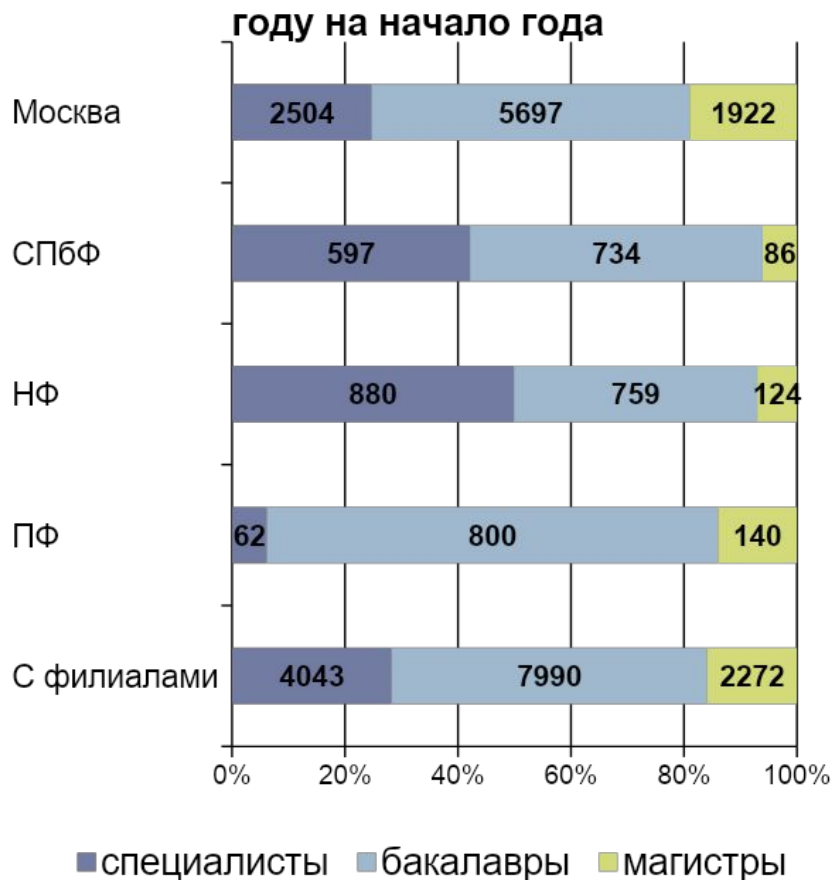


## Динамика количества направлений подготовки бакалавриата, специальностей и магистерских программ, Москва и филиалы, за 4 года



# Численность студентов по уровням образования в 2009/10 учебном году

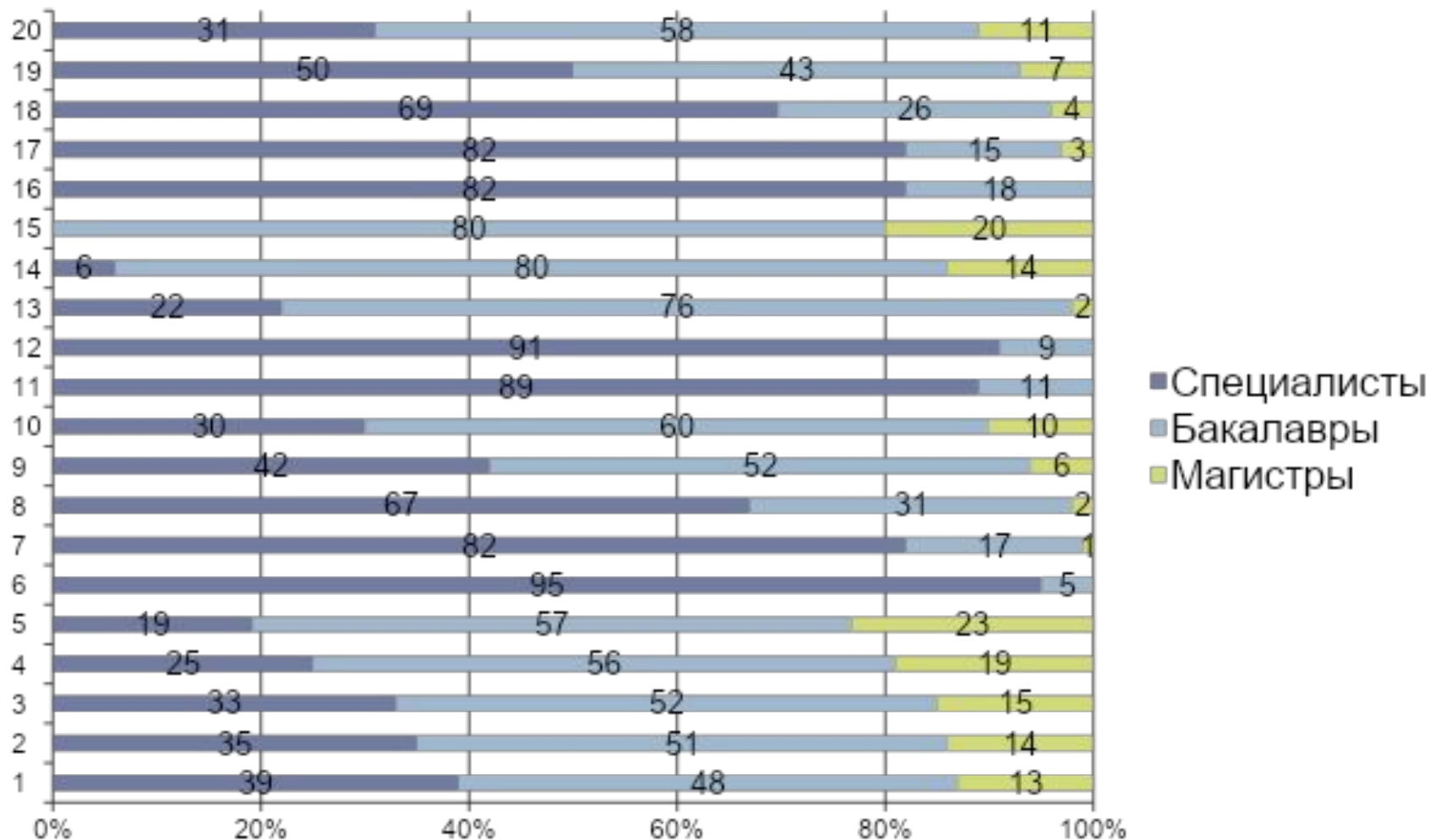
Структура контингента студентов очной формы обучения по уровням образования в 2009-10 учебном году на начало года



На конец учебного года - I июля 2010 года численность студентов составляла (с учетом выпуска, состоявшегося на этот момент):

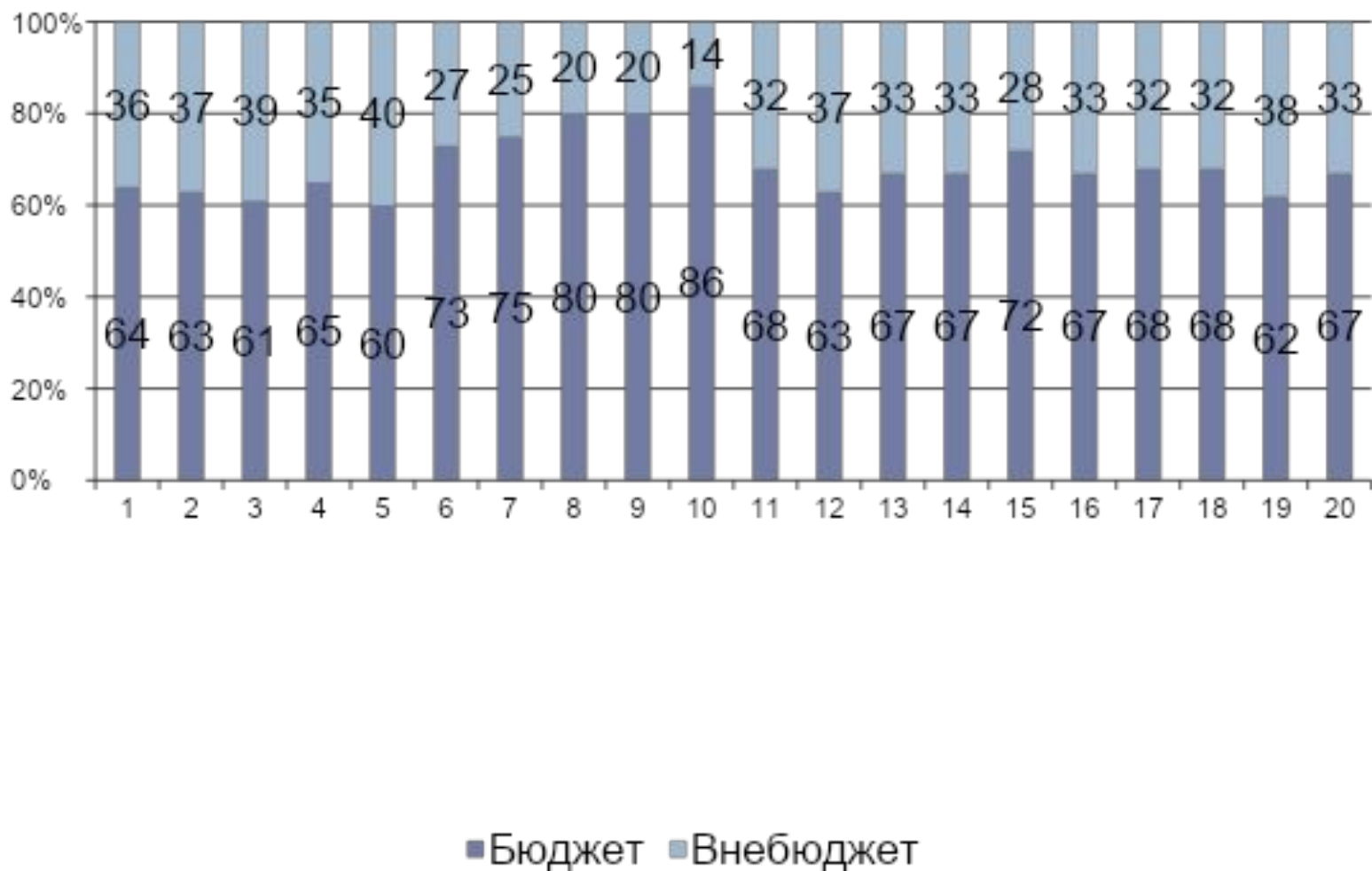
- Москва - **1298** магистров, **5293** бакалавров, **2204** специалистов
- ГУ-ВШЭ (с филиалами) - **1564** магистров, **7633** бакалавров, **3045** специалистов

# Динамика контингента студентов ГУ-ВШЭ по уровням образования за 5 лет (Москва и филиалы)

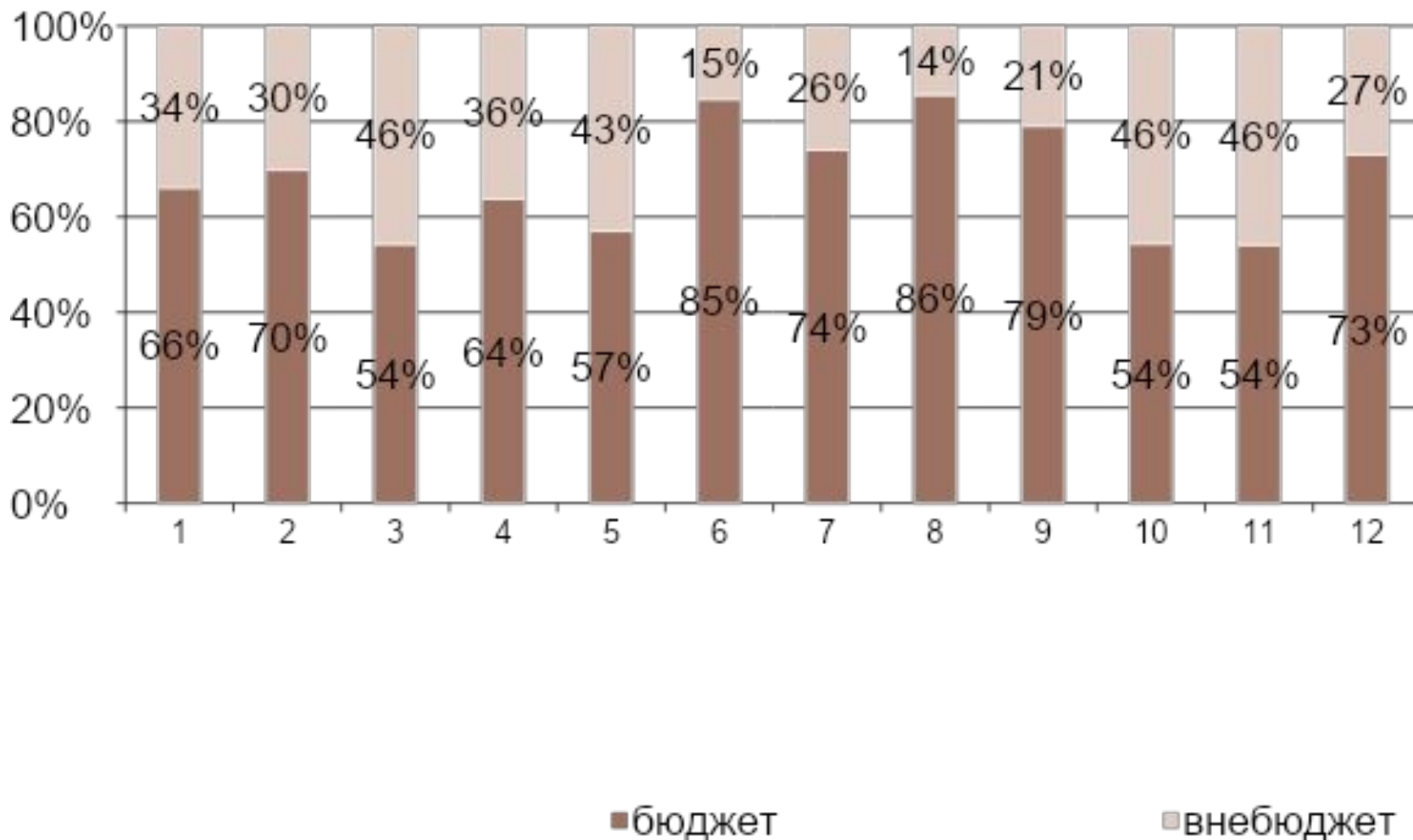




## Динамика численности контингента ГУ-ВШЭ по признаку "бюджет-внебюджет» за 5 лет (Москва и филиалы)



# Структура контингента студентов 2009/2010 учебного года по уровням образования и признаку «бюджет/внебюджет», Москва и филиалы



# **Структурные и качественные изменения образовательных стандартов, БУПов, РУПов**

**в 2009/2010 учебном году**

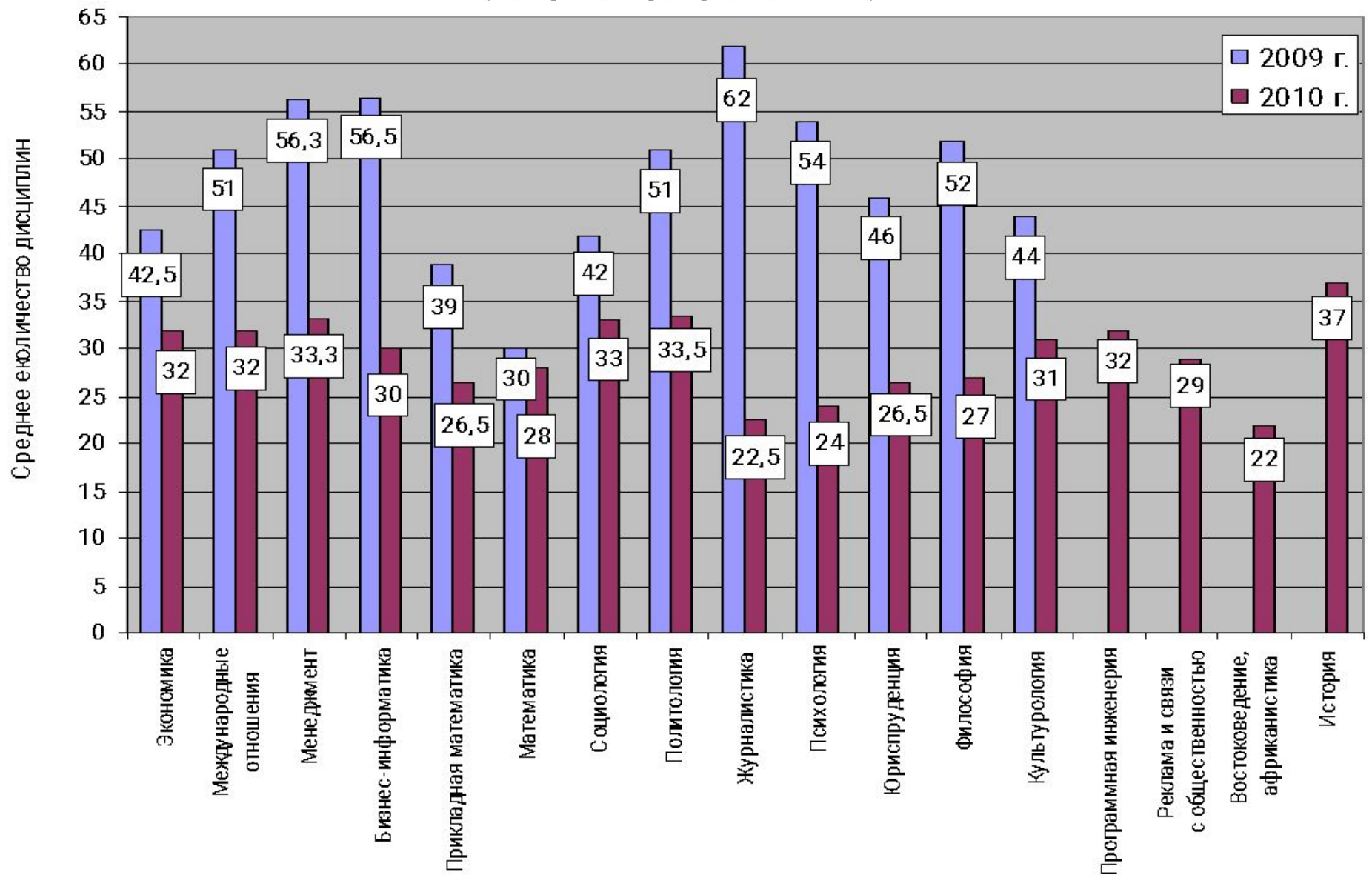
# Оригинальные образовательные стандарты бакалавров, разработанные в 2009/10 уч.г.

1. 080100.62 «Экономика»
2. 031900.62 «Международные отношения»
3. 080200.62 «Менеджмент»
4. 080500.62 «Бизнес-информатика»
5. 231000.62 «Программная инженерия»
6. 010400.62 «Прикладная математика и информатика»
7. 010100.62 «Математика»
8. 040100.62 «Социология»
9. 030200.62 «Политология»
10. 031600.62 «Реклама и связи с общественностью»
11. 031300.62 «Журналистика»
12. 030300.62 «Психология»
13. 030900.62 «Юриспруденция»
14. 030100.62 «Философия»
15. 033000.62 «Культурология»
16. 032100.62 «Востоковедение, африканистика»
17. 030600.62 «История»

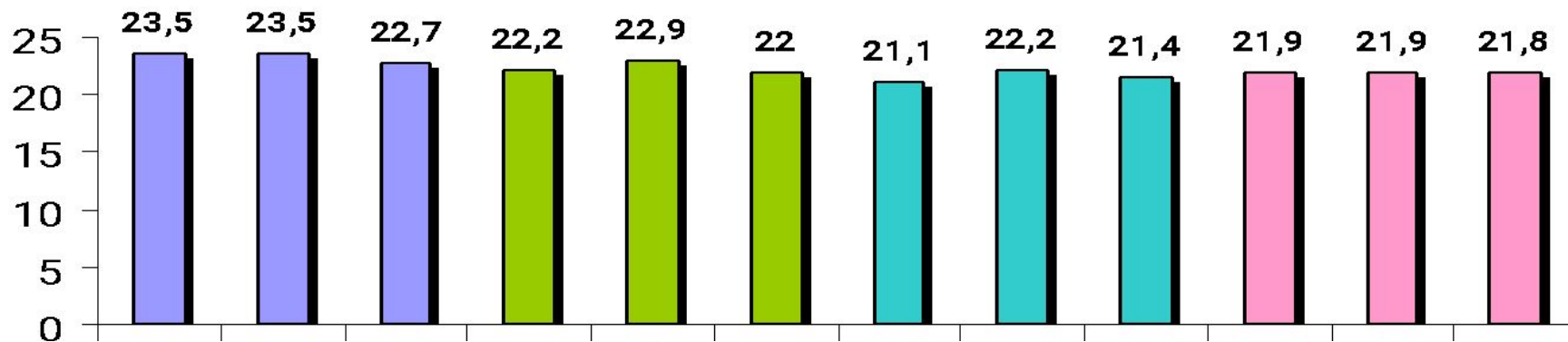
# Принципы построения новых стандартов

- ограниченное количество дисциплин, изучаемых за 4 года бакалаврской подготовки — в среднем 35-40;
- выделяется ядро дисциплин, формирующих базовые компетенции, как профессиональные, так и общеобразовательные, выделяется вариативный блок, в рамках которого студент может строить индивидуальную образовательную траекторию в соответствии со своими интересами;
- дисциплины, не входящие в предметное ядро направления подготовки, но обеспечивающие общеобразовательные и социально-гуманитарные знания и компетенции (философия, психология, социология, история) сохранены, в ряде случаев осуществляется принцип выборности;
- в принятых стандартах сохраняется серьезная базовая подготовка по экономическим и менеджериальным дисциплинам, независимо от направлений подготовки, также осталось фундаментальное освоение иностранного языка, который изучается на протяжении четырех лет;
- для развития аналитических и исследовательских навыков и компетенций с первого курса во всех стандартах вводится научный семинар для бакалавров.

## Среднее количество дисциплин для бакалавров (без учета факультативов)



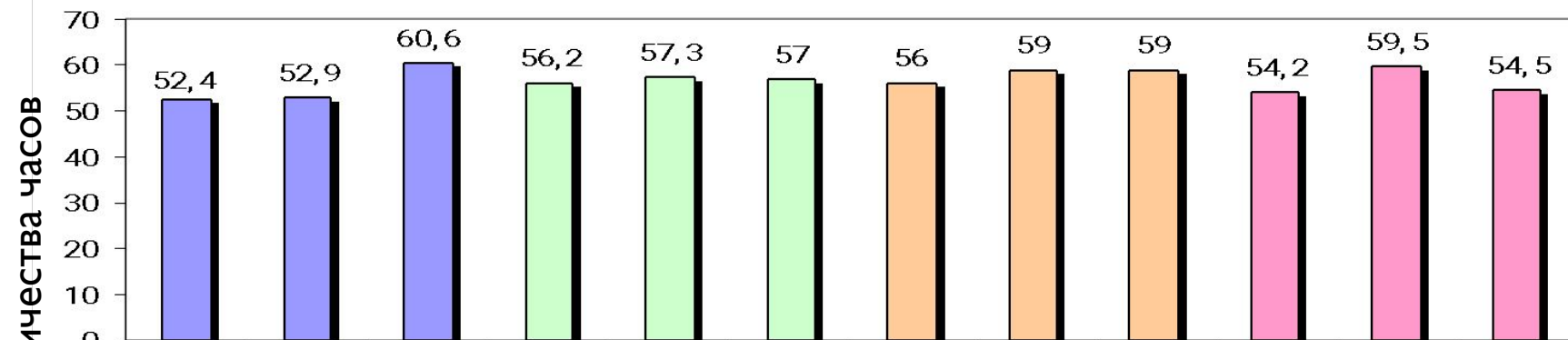
## Динамика средней аудиторной недельной нагрузки в бакалавриате за 2008/2009-2010/2011 учебные годы



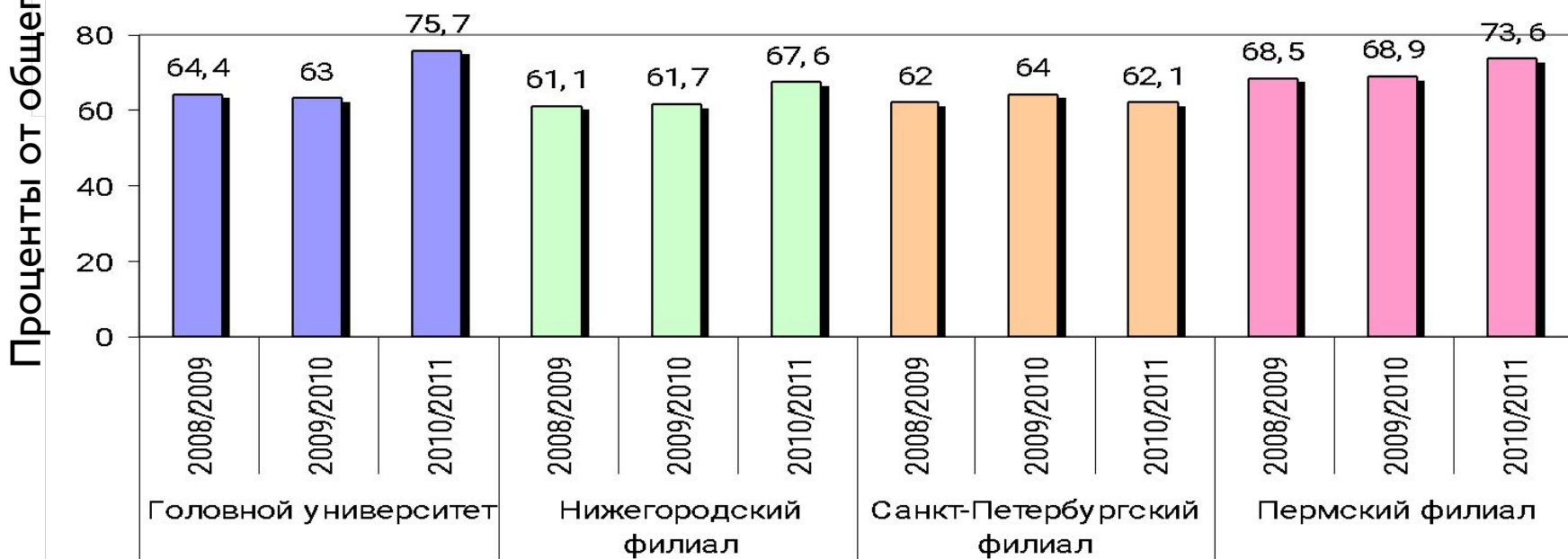
## Динамика средней аудиторной недельной нагрузки в магистратуре за 2008/2009-2010/2011 учебные годы



### Динамика средней доли самостоятельной работы в бакалавриате за 2008/2009-2010/2011 учебные годы

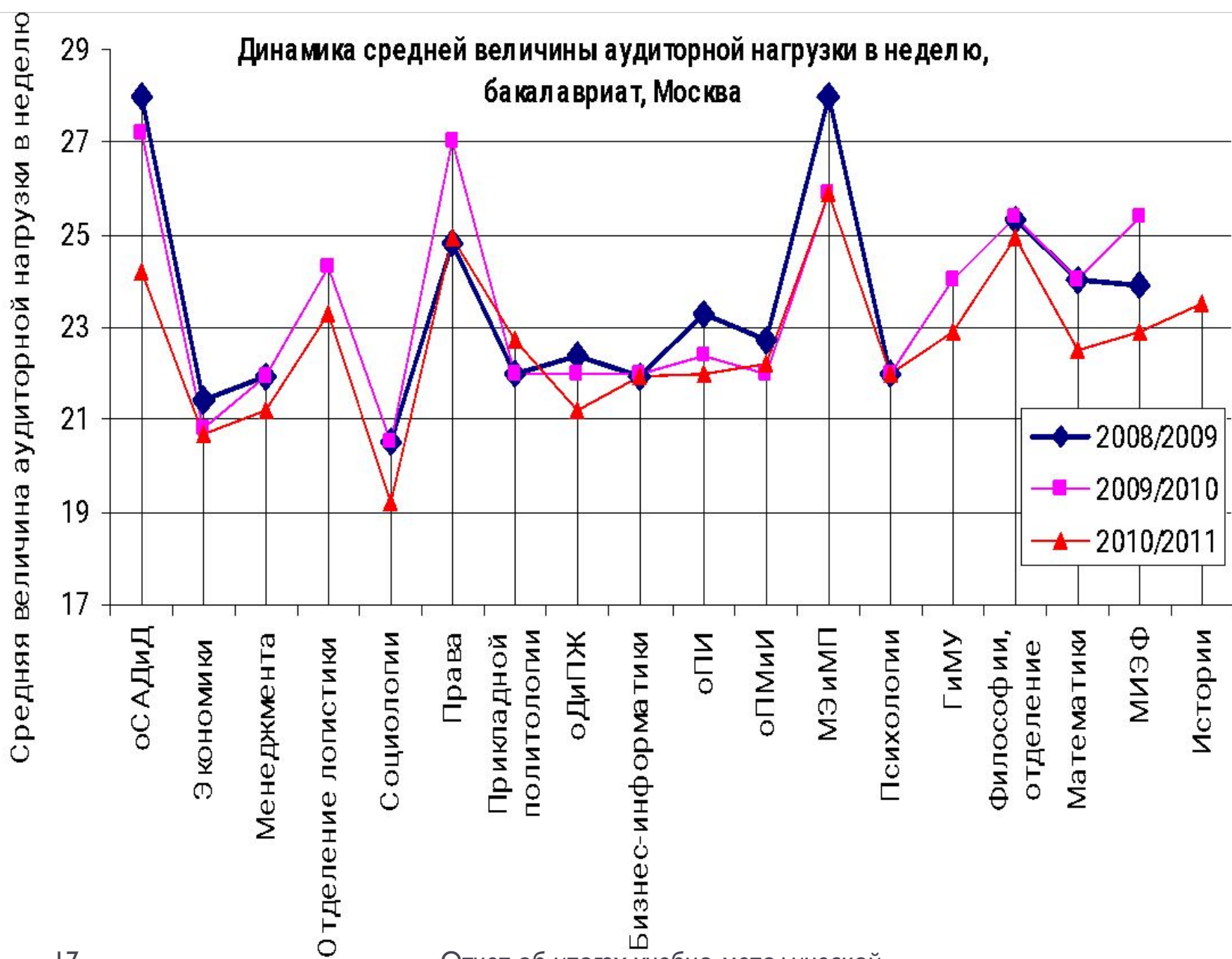


### Динамика средней доли самостоятельной работы в магистратуре за 2008/2009-2010/2011 учебные годы

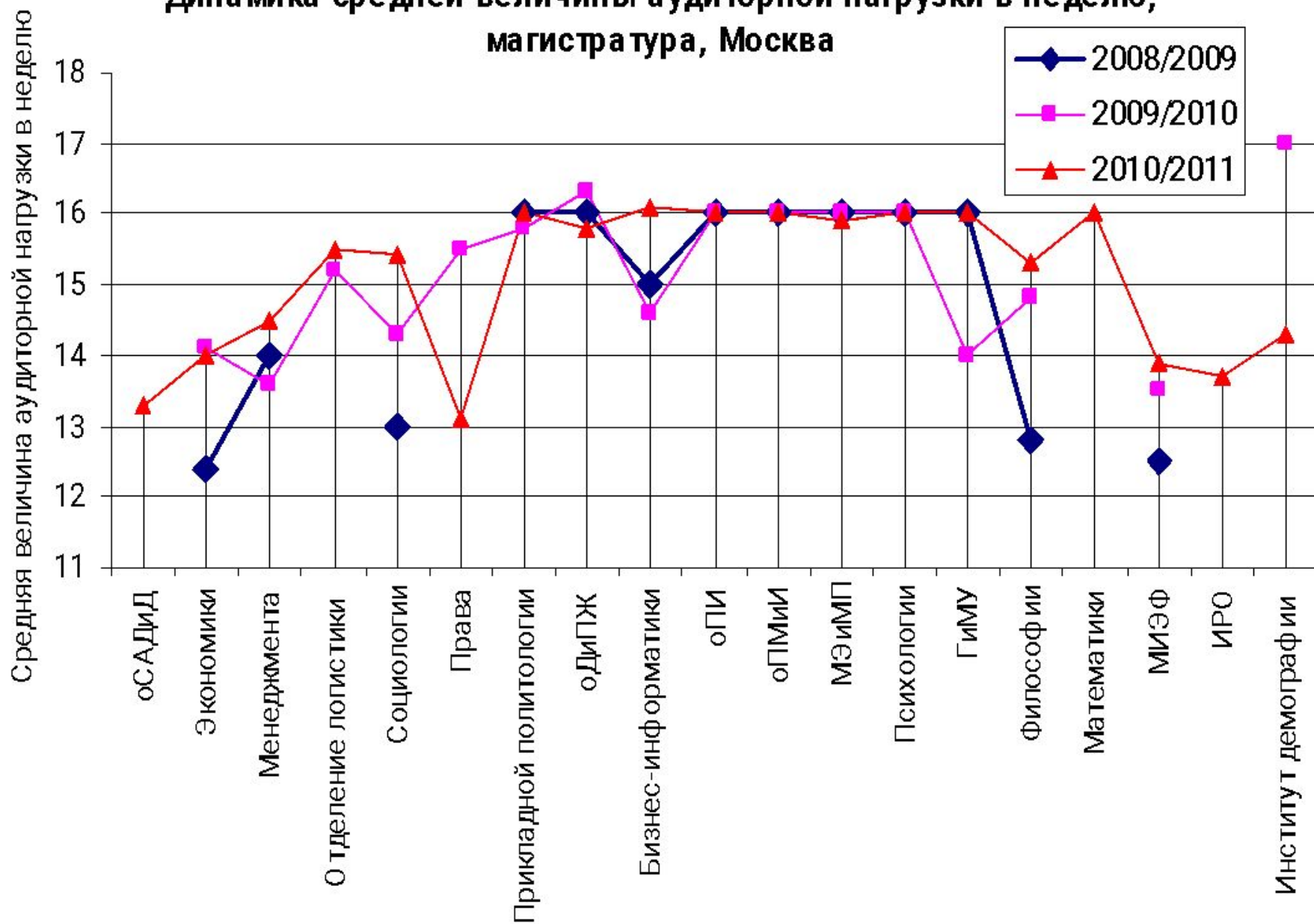




## Динамика средней величины аудиторной нагрузки в неделю, бакалавриат, Москва

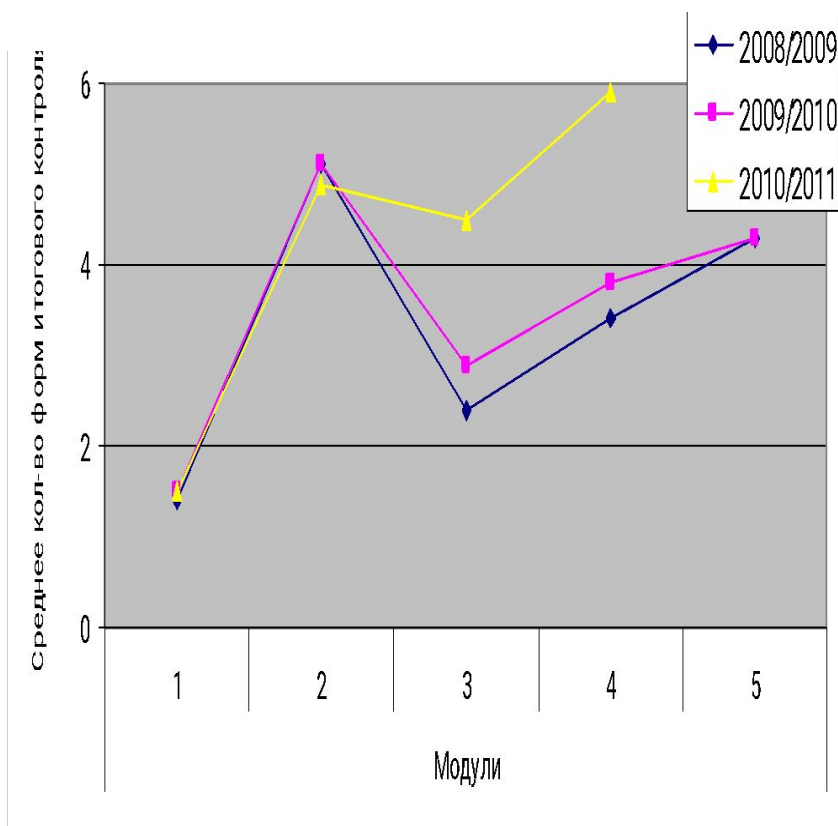


## Динамика средней величины аудиторной нагрузки в неделю, магистратура, Москва

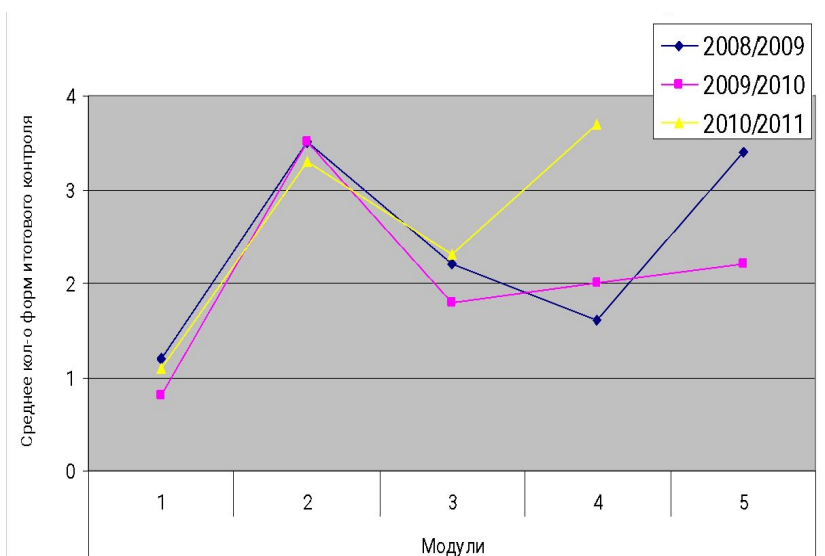


# Динамика среднего количества зачетов и экзаменов на РУП по модулям за 3 года, Москва и филиалы

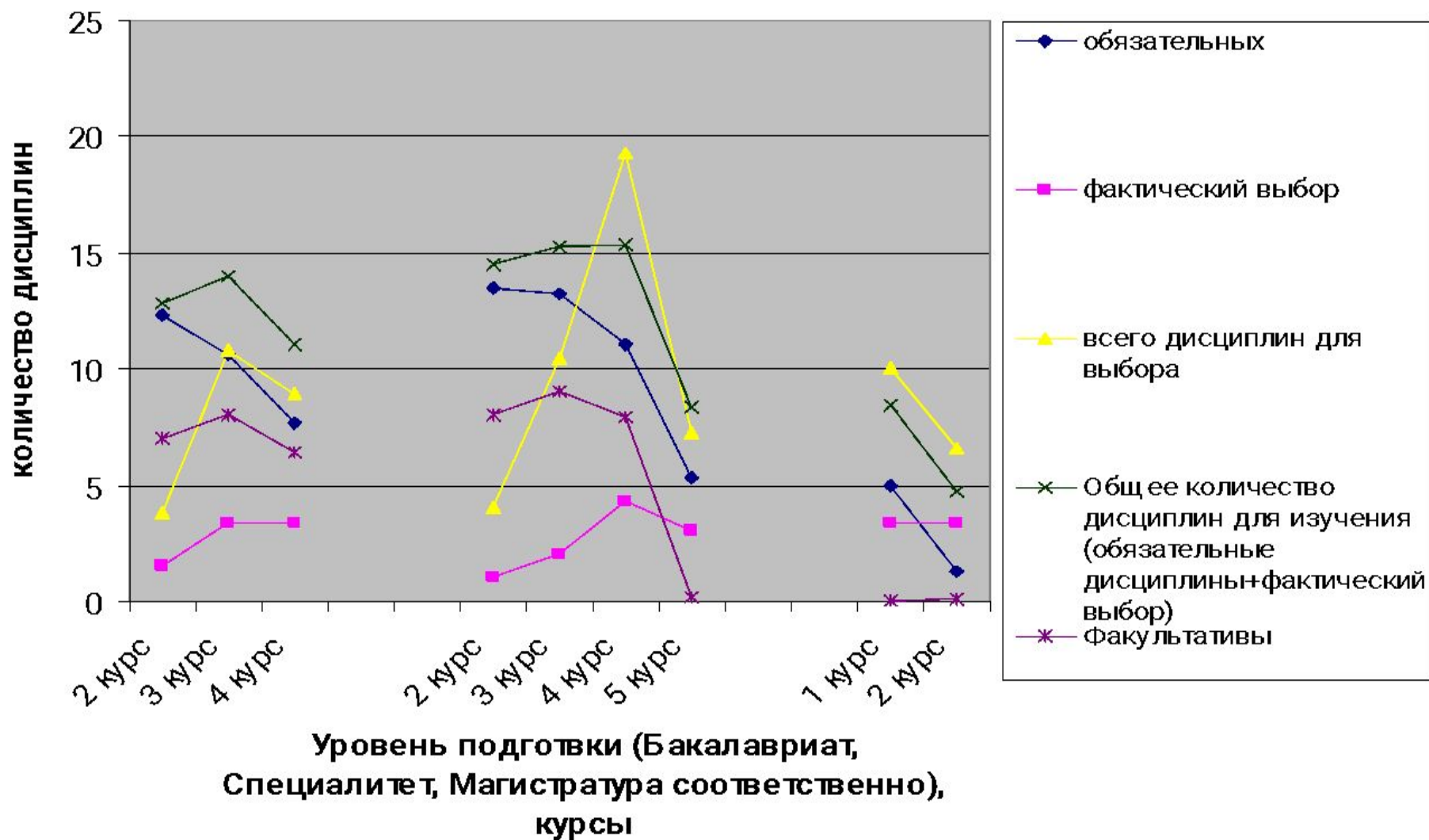
## Бакалавриат



## Магистратура



Распределение дисциплин различного вида, приходящихся на РУПы 2-5 курсов направлений подготовки бакалавров и специальностей, 1-2 курсов магистратуры на 2010/2011 учебный год в Москве

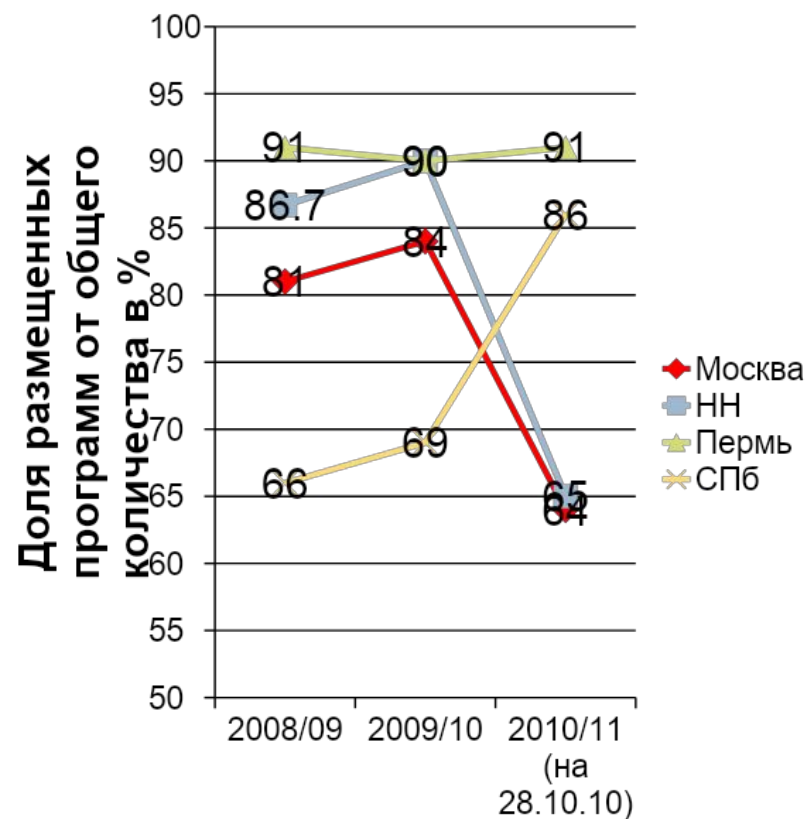


# Размещение программ дисциплин на корпоративных сайтах

## Количество программ

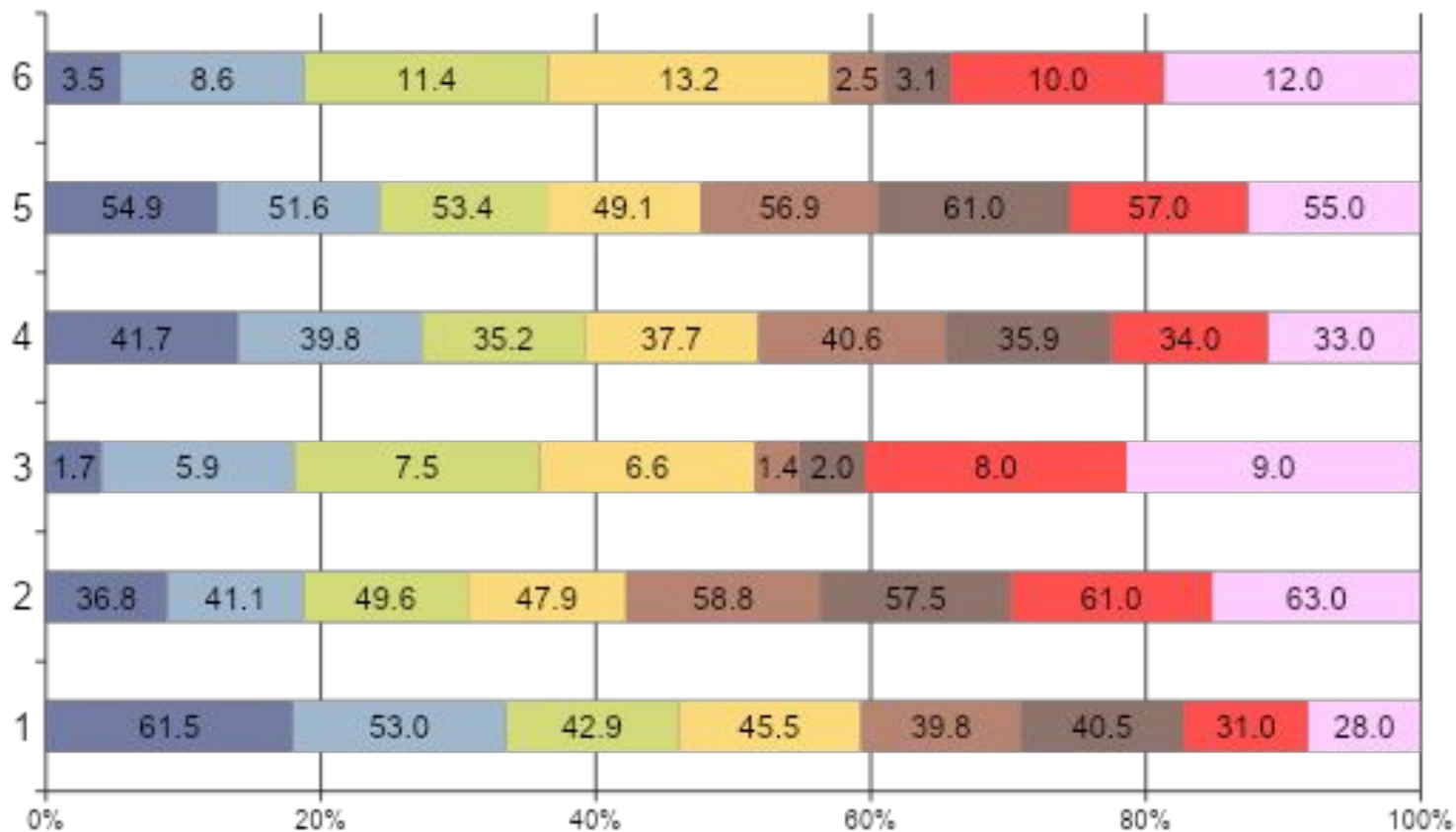
Уч. годы	Москва	НН	Пермь	СПб
2008/09	2720	477	181	403
2009/10	3461	524	250	431
2010/11 (начало учебного года 28.10.2010)	2485	337	228	495

## Доля размещенных программ



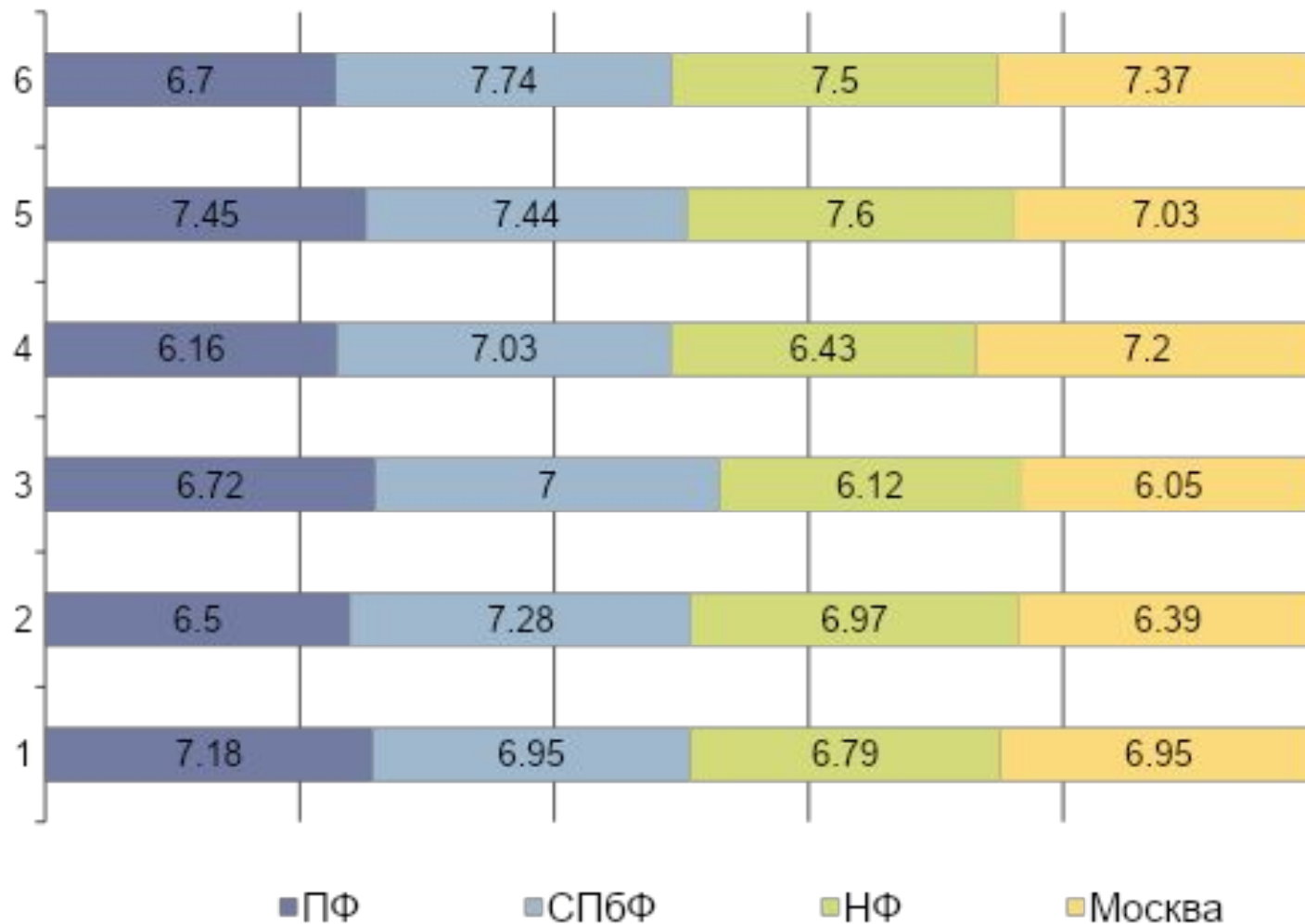
# **Анализ успеваемости студентов в 2009/10 учебном году**

# Успеваемость I и II семестр 2008-09 и 2009-10 уч.годов (Москва и филиалы) в процентах от общего количества студентов



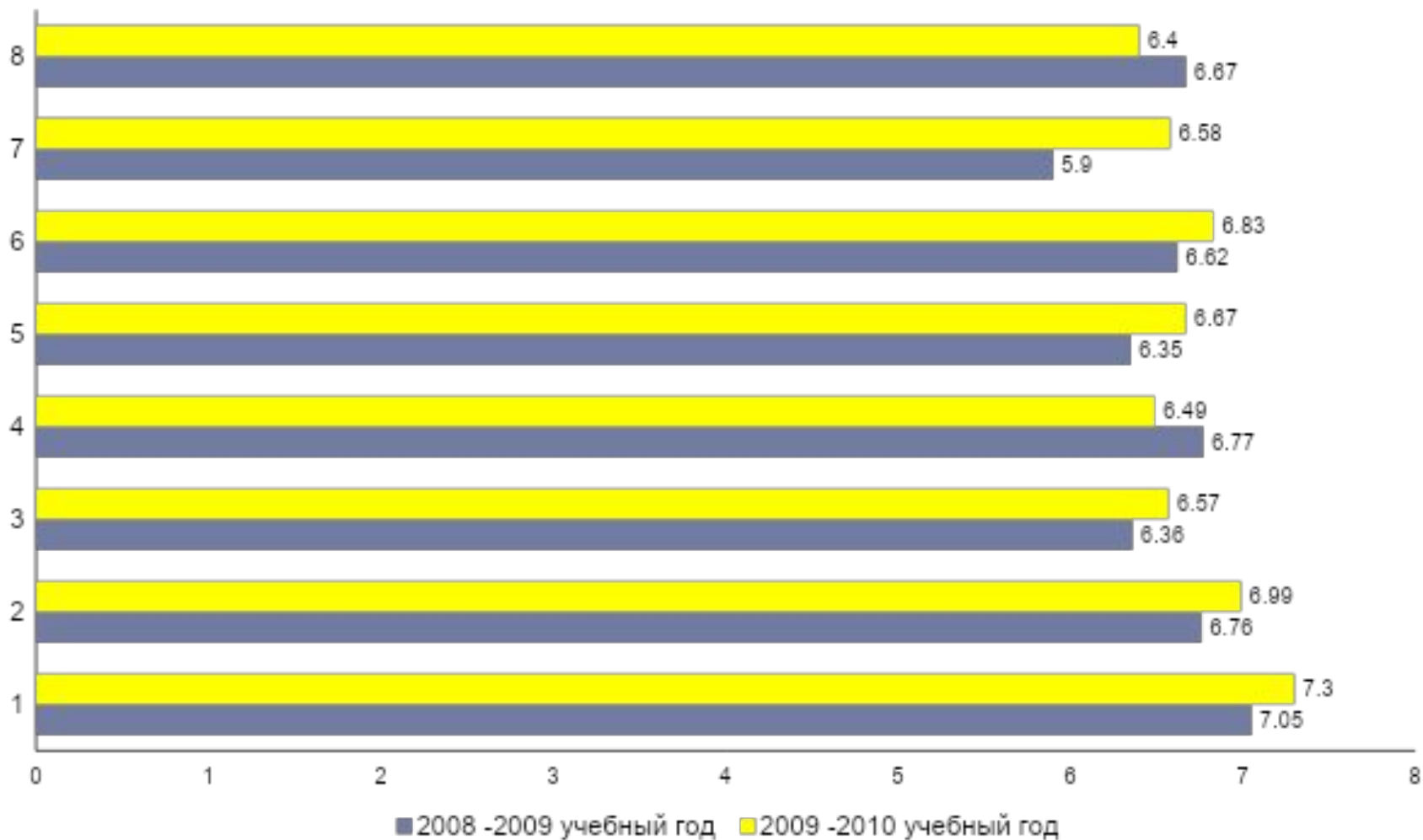
- ПФ 1(с)
- ПФ 2(с)
- СПбФ 1(с)
- СПбФ 2(с)

# Сравнение средних баллов по уровням подготовки (Москва и филиалы) за 2 года





# Сравнение средних баллов по факультетам экономики и менеджмента (Москва и филиалы)

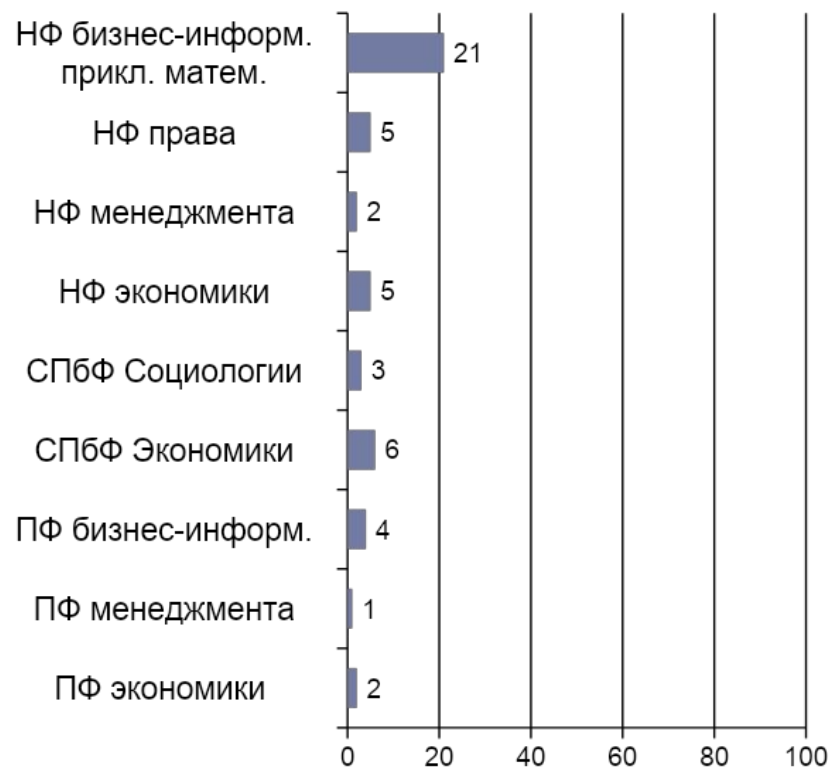


# Доля студентов, поступивших в 2009 году по итогам олимпиад, от общего количества студентов I курса

## Москва

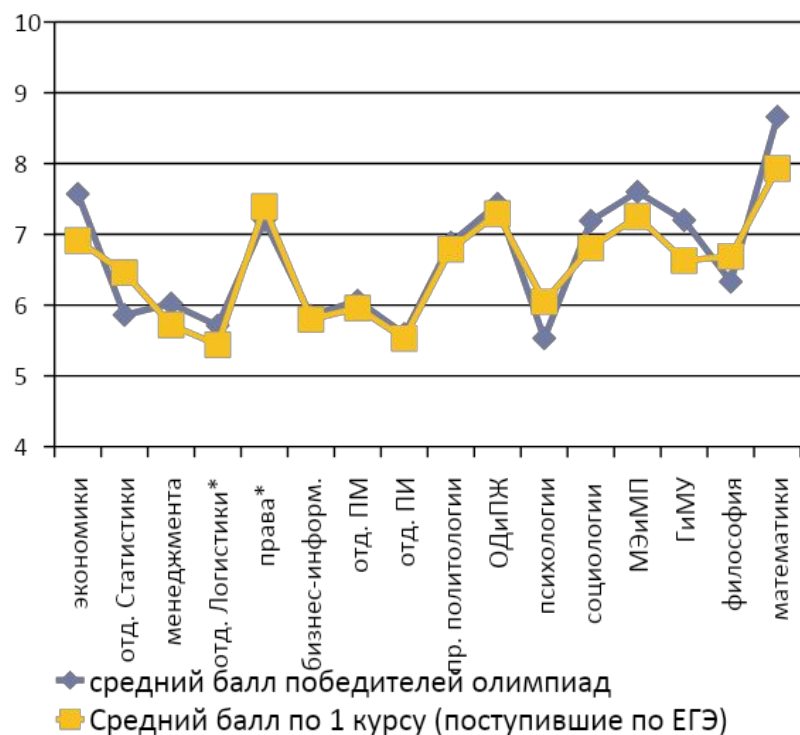


## Филиалы

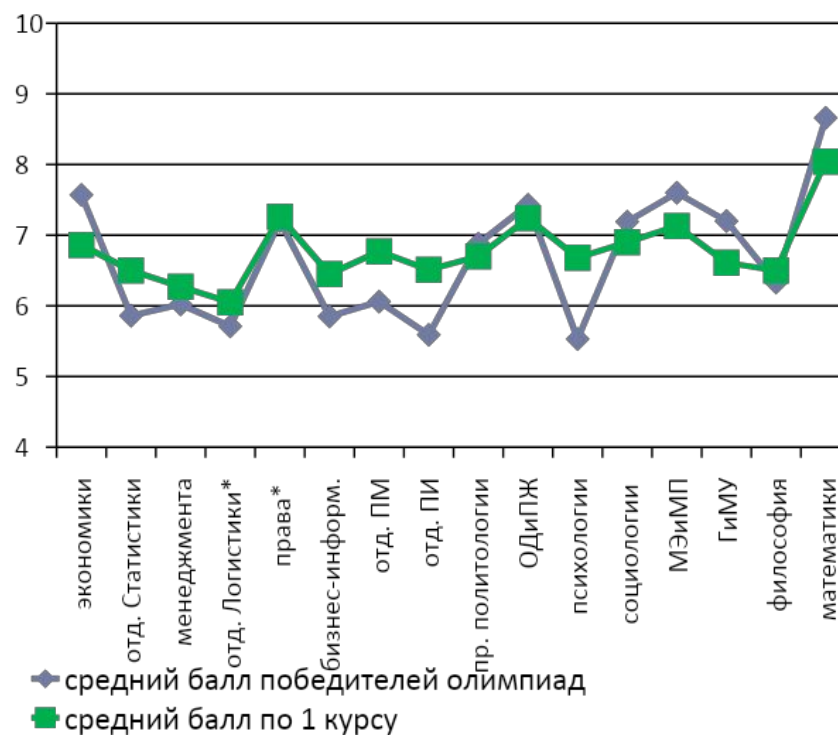


# Сравнение средних баллов студентов I курса, поступивших в 2009 году, Москва

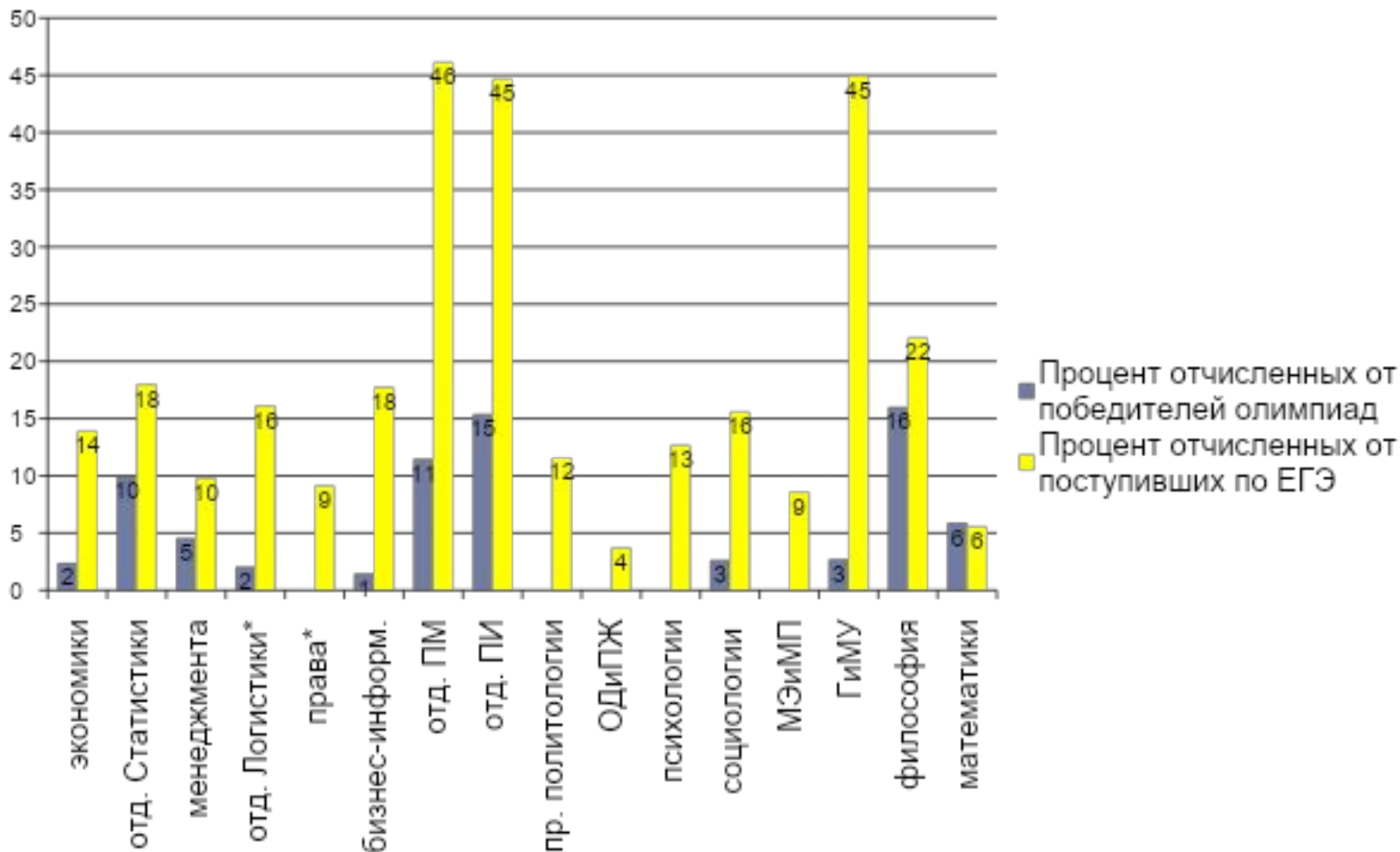
победителей олимпиад и студентов, поступивших по ЕГЭ



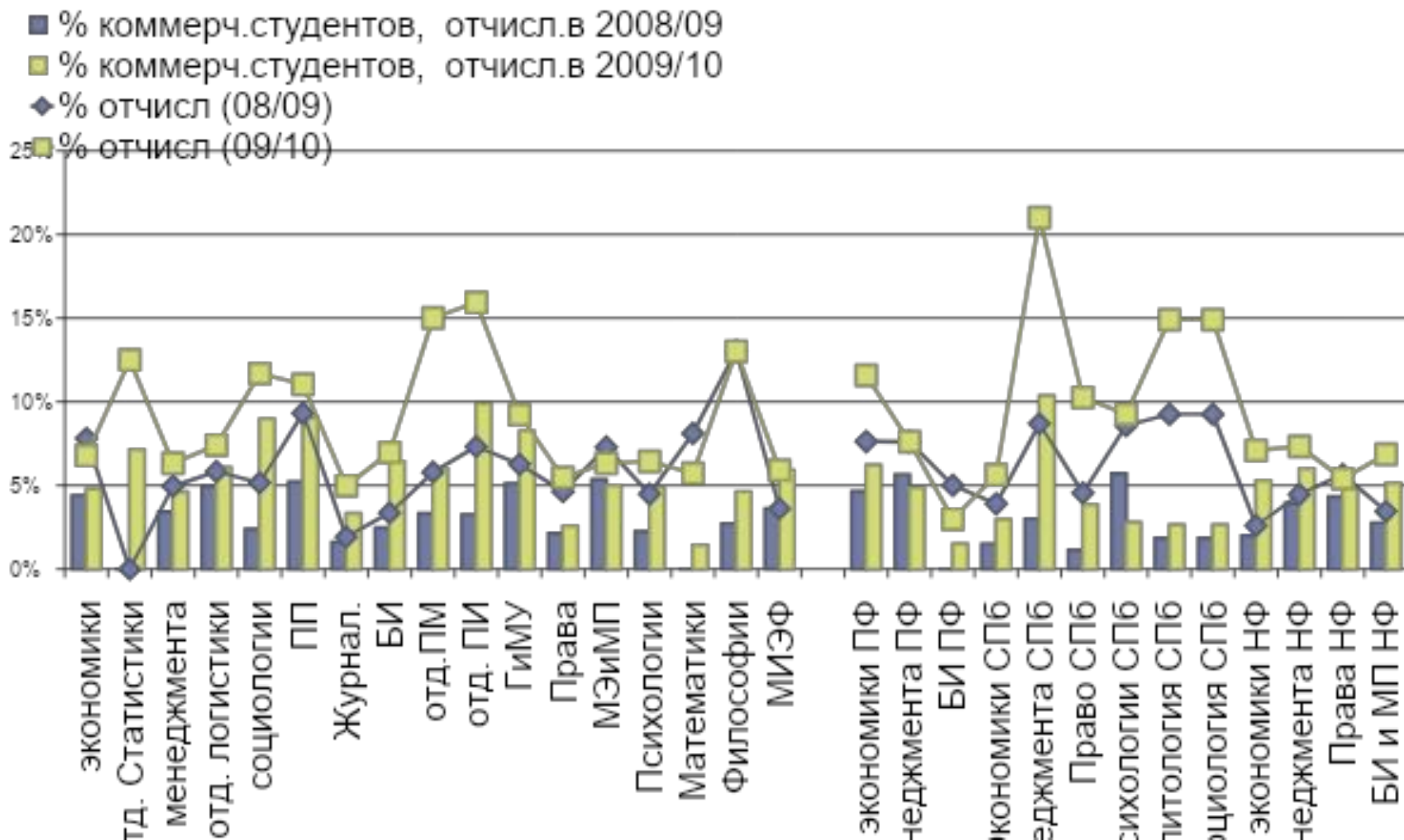
победителей олимпиад со средним баллом по факультету в целом



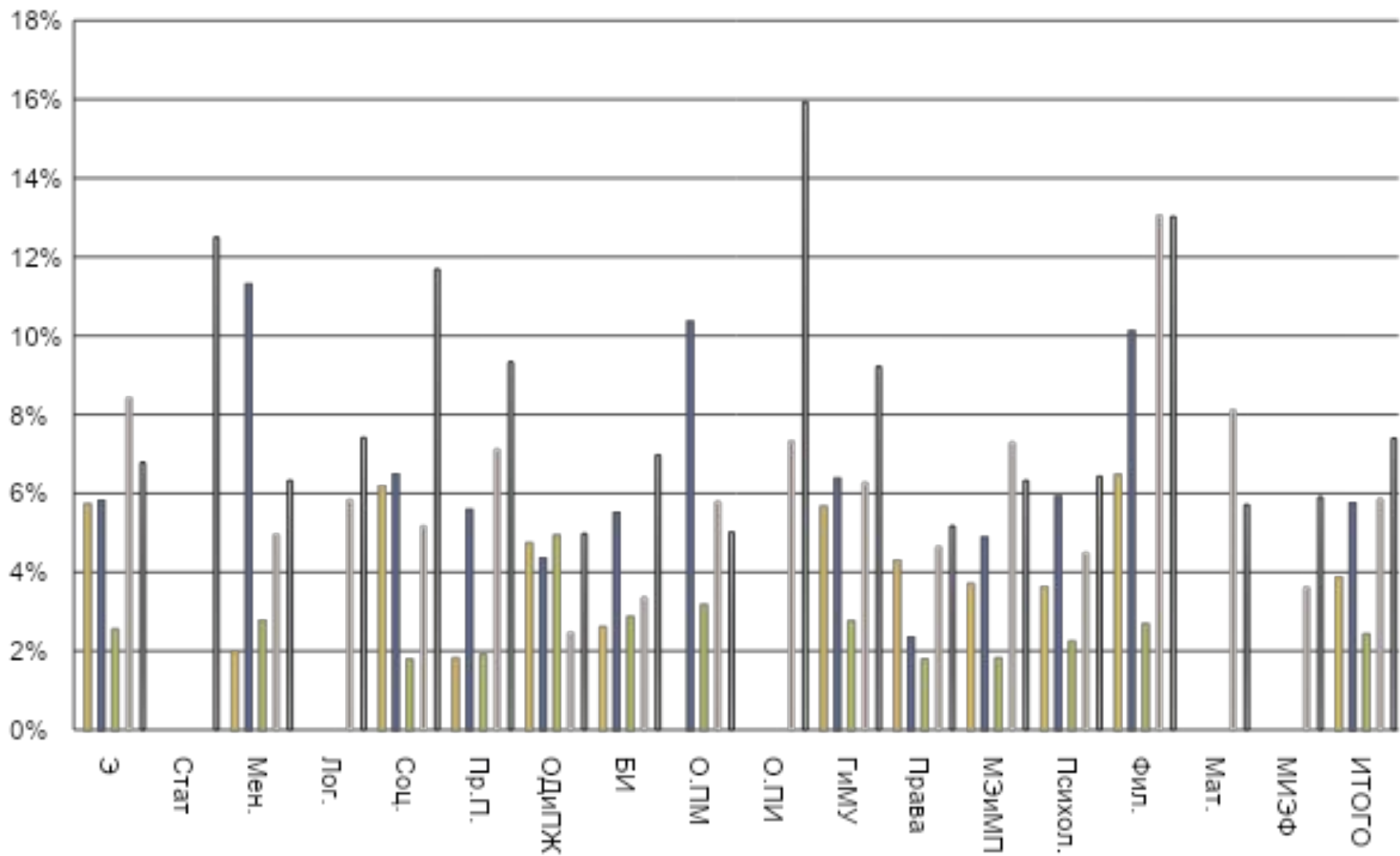
## Сравнение процента отчисленных студентов 1 курса среди победителей олимпиад и среди поступивших по ЕГЭ



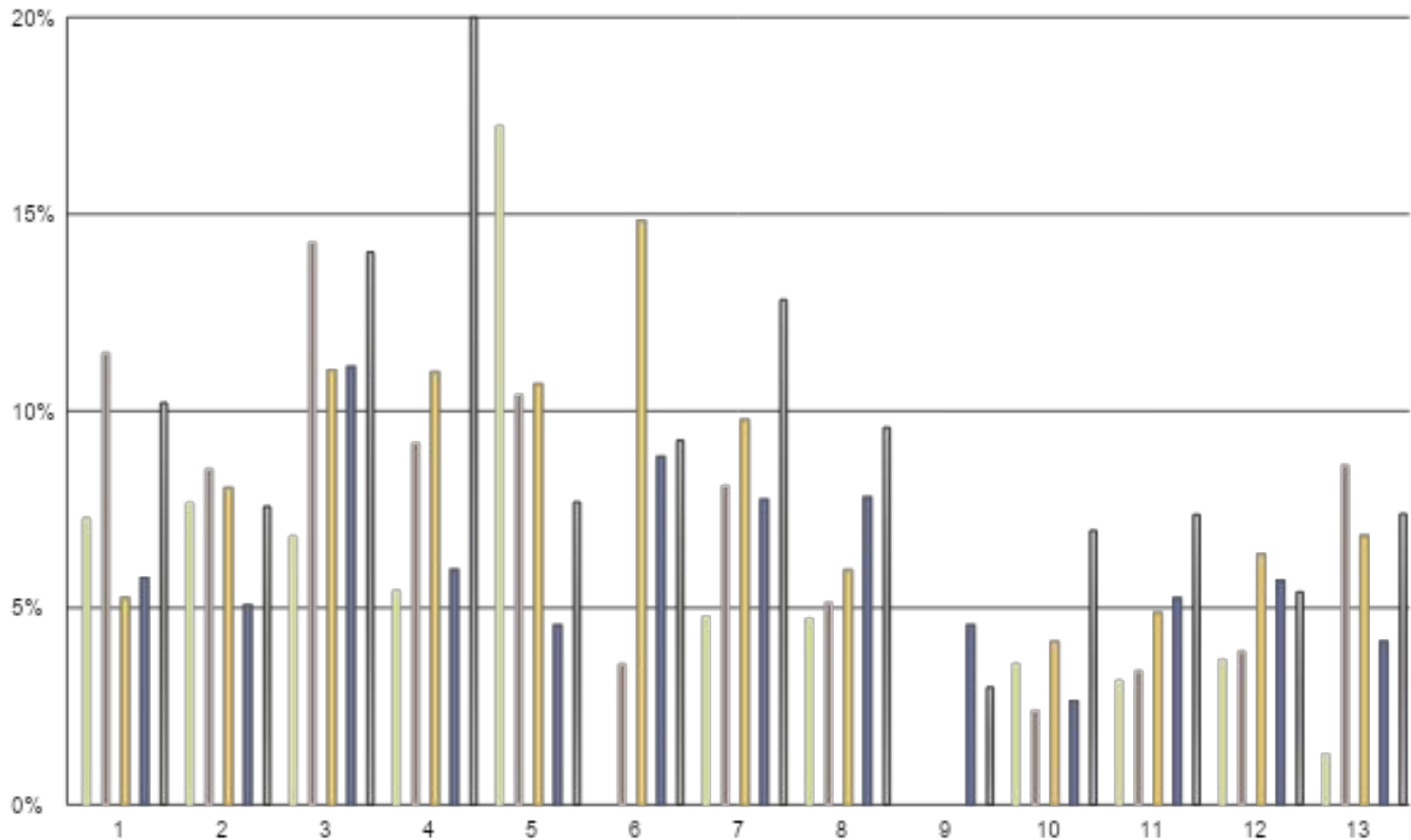
# Динамика отчислений по признаку "бюджет-коммерция» за 2 года (Москва и филиалы)



# Динамика отчислений студентов ГУ-ВШЭ по факультетам за пять лет (Москва)



# Динамика отчислений студентов ГУ-ВШЭ по факультетам с 2005-2006 по 2009-2010 уч.годы (Филиалы)



# Динамика количества студентов, допущенных к прохождению итоговой государственной аттестации за 2 года, Москва и филиалы

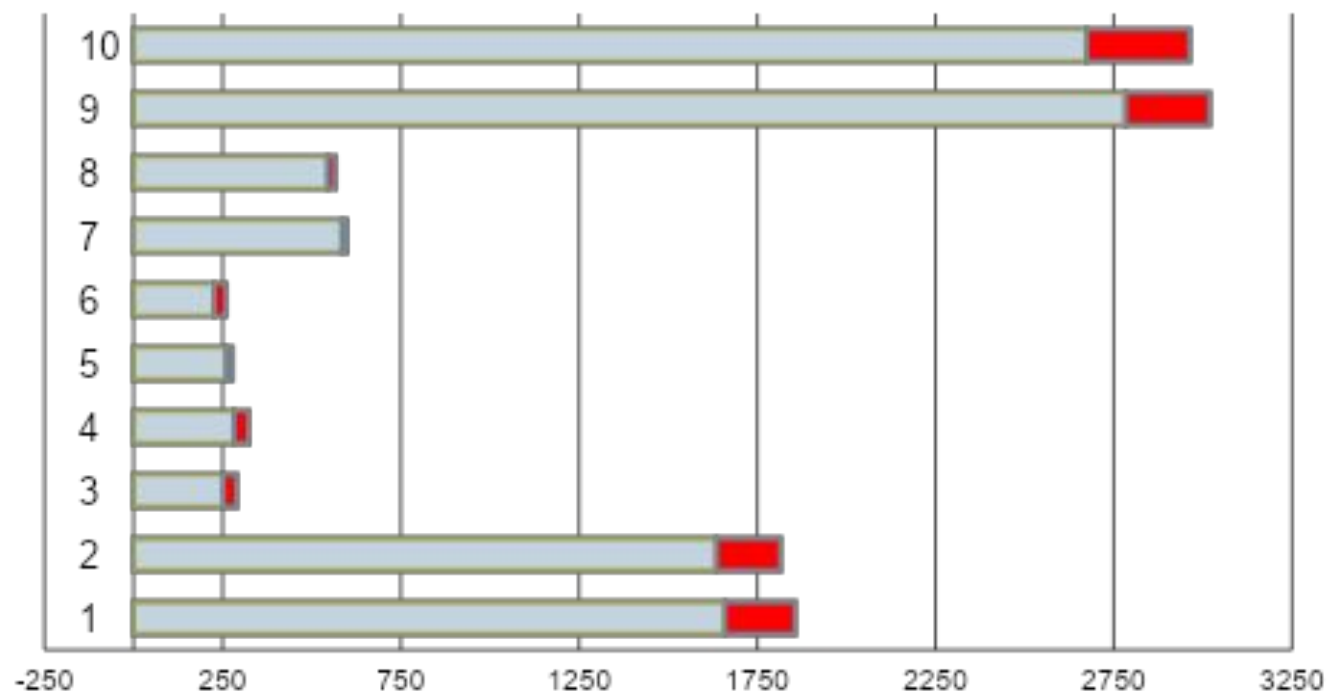
## бакалавры и специалисты

## магистры





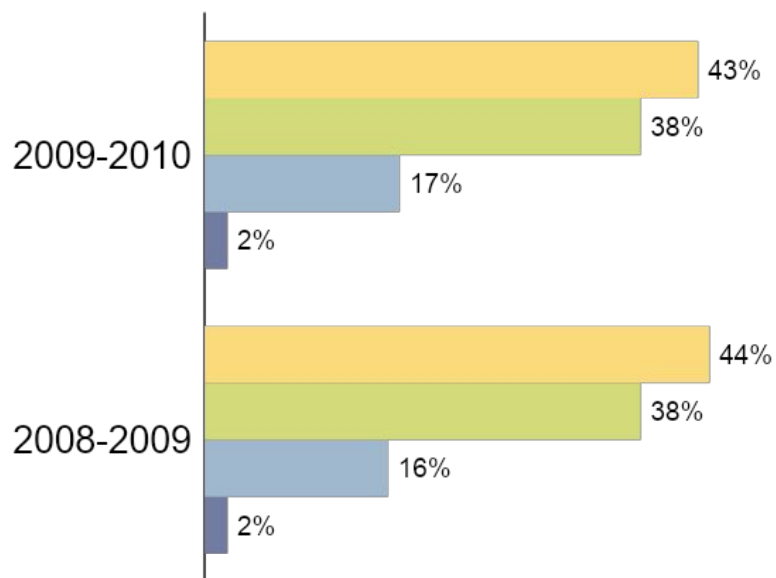
# Распределение количества выпускников и дипломов с отличием за 2 года



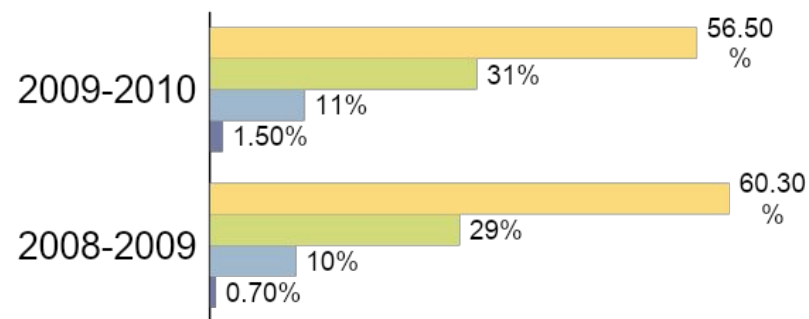
# Результаты итоговой государственной аттестации в динамике за 2 года, Москва

## Итоговые государственные экзамены

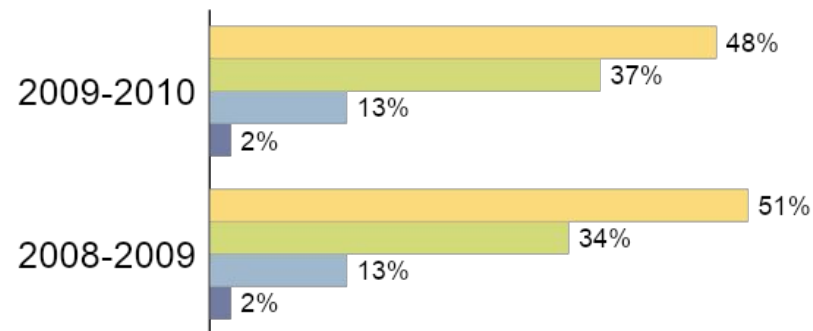
- неудовлетворительно
- удовлетворительно
- хорошо
- отлично



## Выпускные квалификационные работы и магистерские диссертации



## Английский язык



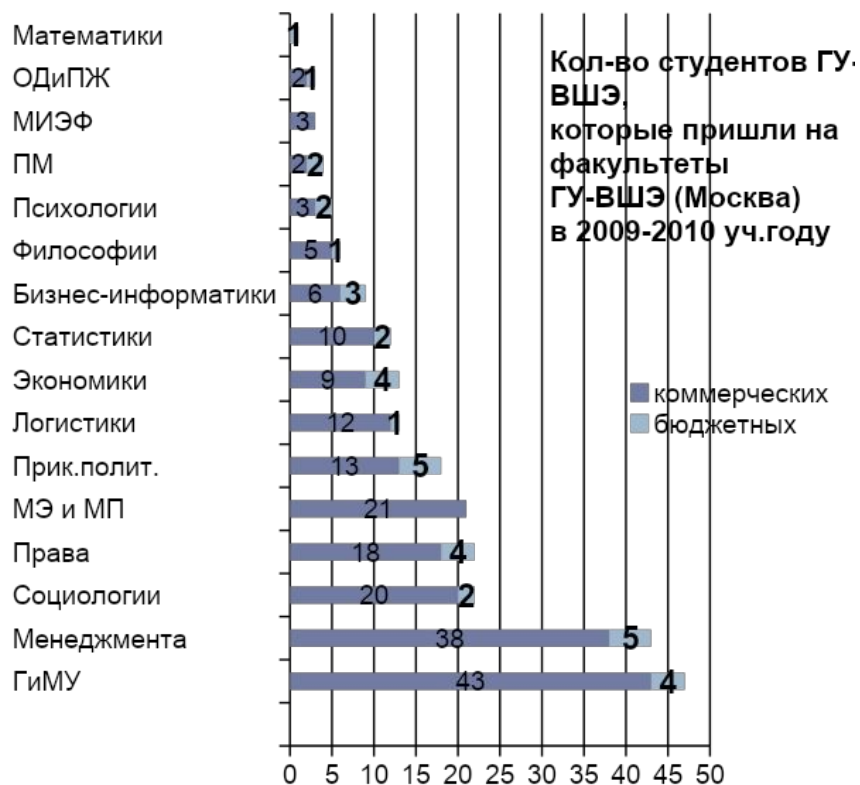
# **Мобильность студентов ГУ- ВШЭ в 2009/2010 учебном году**

# Динамика переводов внутри ГУ-ВШЭ Москвы по итогам 2009-2010 уч.года (кол-во студентов), на 20.10.10

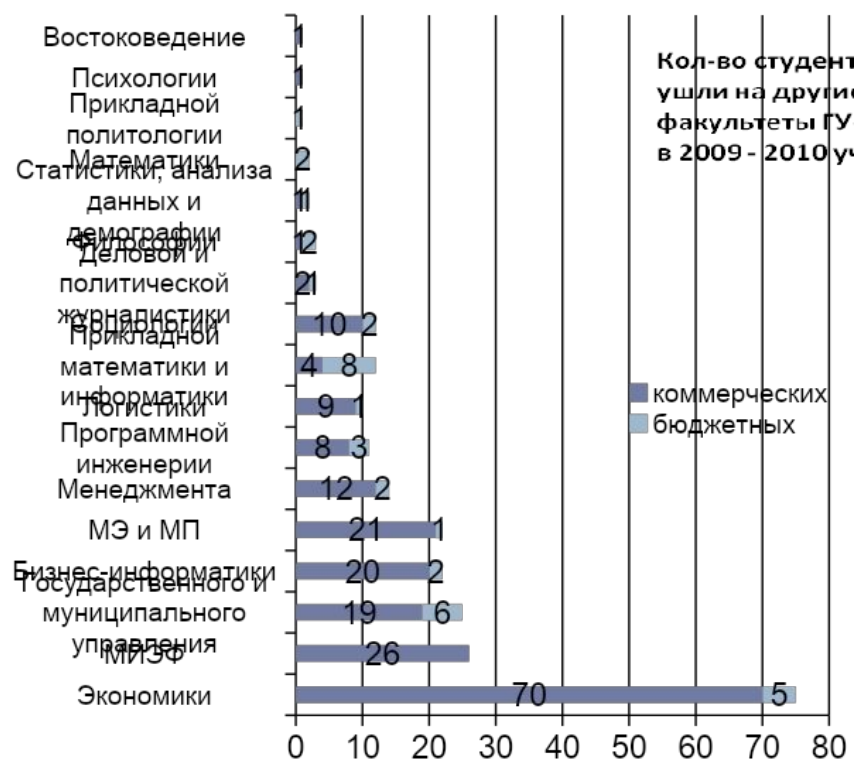


# Рейтинги факультетов «доноров» и «приемников» по количеству студентов по итогам 2009/10 уч.года, Москва

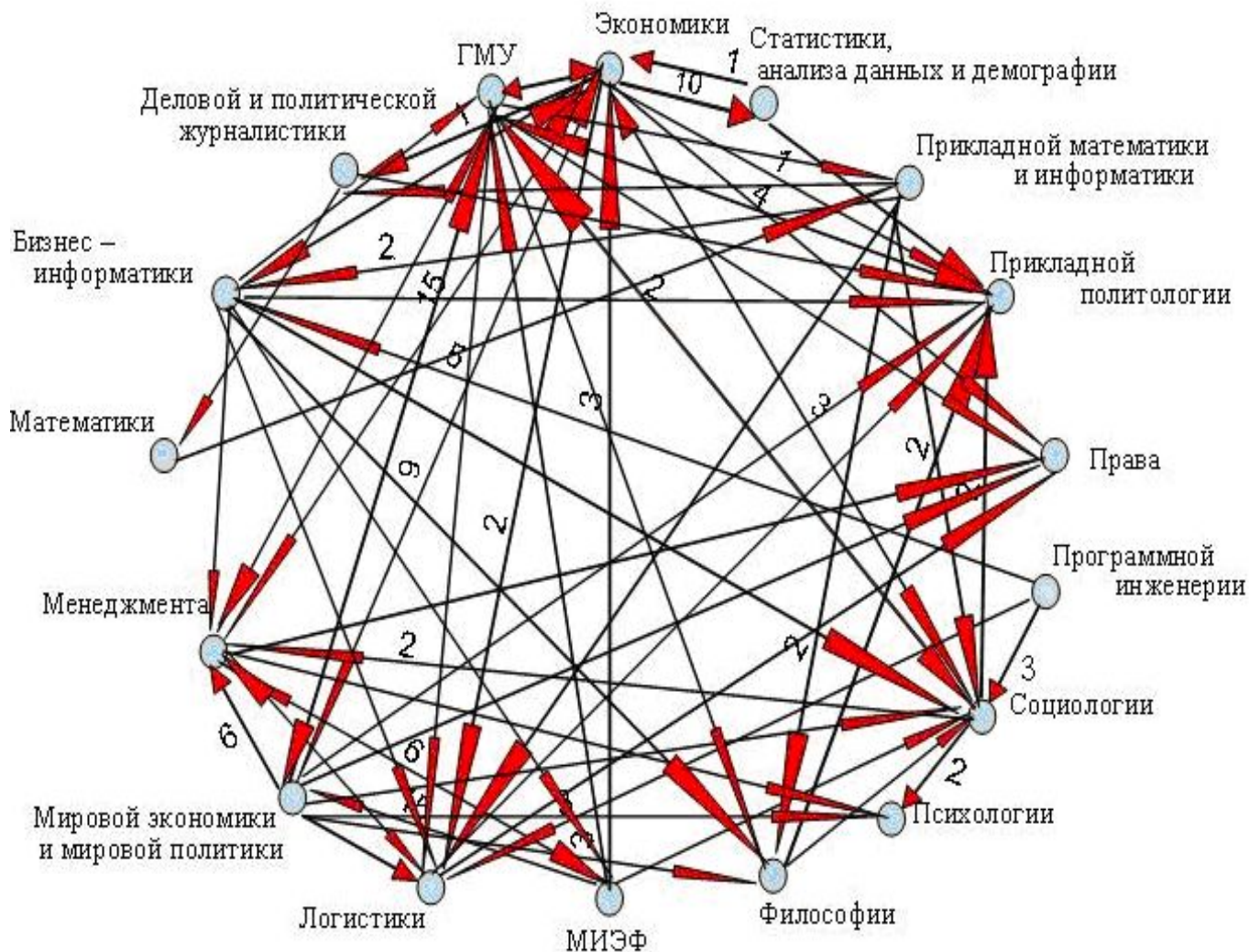
## Пришло на факультет – «приемники»



## Ушло с факультета – «доноры»



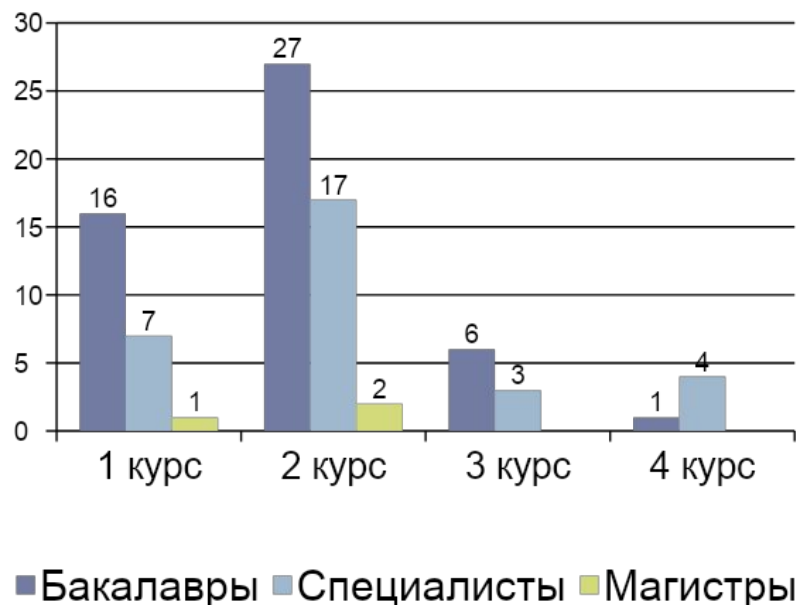
# «Броуновское движение» студентов внутри ГУ-ВШЭ по итогам 2009/10 уч.года



# Перевод студентов ГУ-ВШЭ Москвы в другие вузы по итогам 2009/10 уч.года на 20.10.10

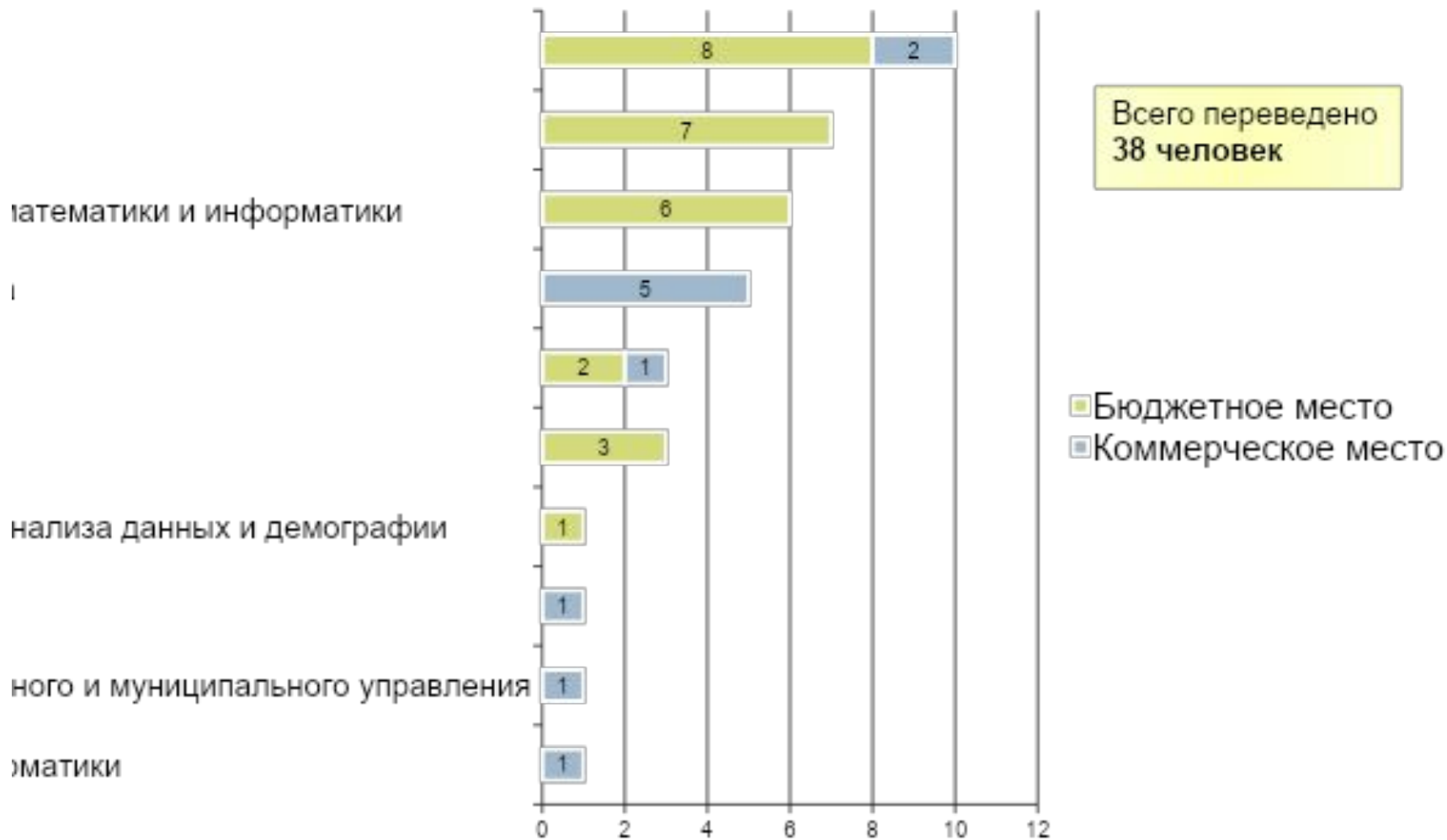
По уровням образования и курсам, кол-во студентов Москвы

По факультетам Москвы, в % от общего числа переведенных



Всего перевелись в другие вузы: **121 студент** (Москва – 84, НН – 7, Пермь – 9, СПб – 21)

# Перевод на факультеты/отделения ГУ-ВШЭ Москвы из других ВУЗов (кол-во студентов) с 21/08/2009 по 30/09/2010





# Студенты, обучавшиеся за рубежом в 2009/10 уч. году



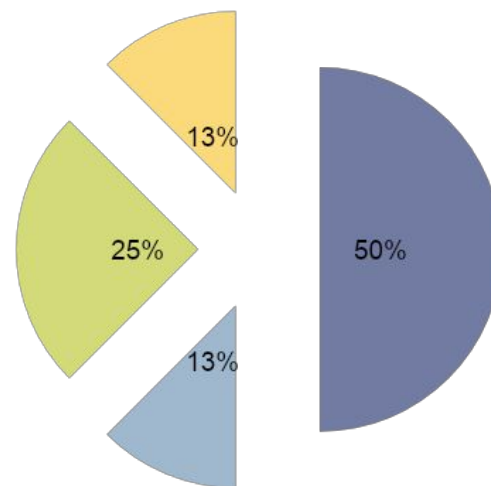
# Программы двойных дипломов, Москва, исходящая мобильность студентов ГУ-ВШЭ

## Наименование магистерских программ

1. по экономике, Университет Эразмус, г. Роттердам, Нидерланды
2. по экономике и менеджменту, Университет Гумбольдта, Берлин, Германия
3. с университетом Люксембурга
4. по менеджменту, Европейская школа менеджмента ESCP-EAP, Париж, Франция
5. по менеджменту, Университет Париж 12 Валь-де-Марн, Франция
6. по экономике, Университет Париж 1 Пантеон Сорбонна, Франция
7. по экономике, Университет Париж 10 Нантер, Франция
8. по экономике с Университетом

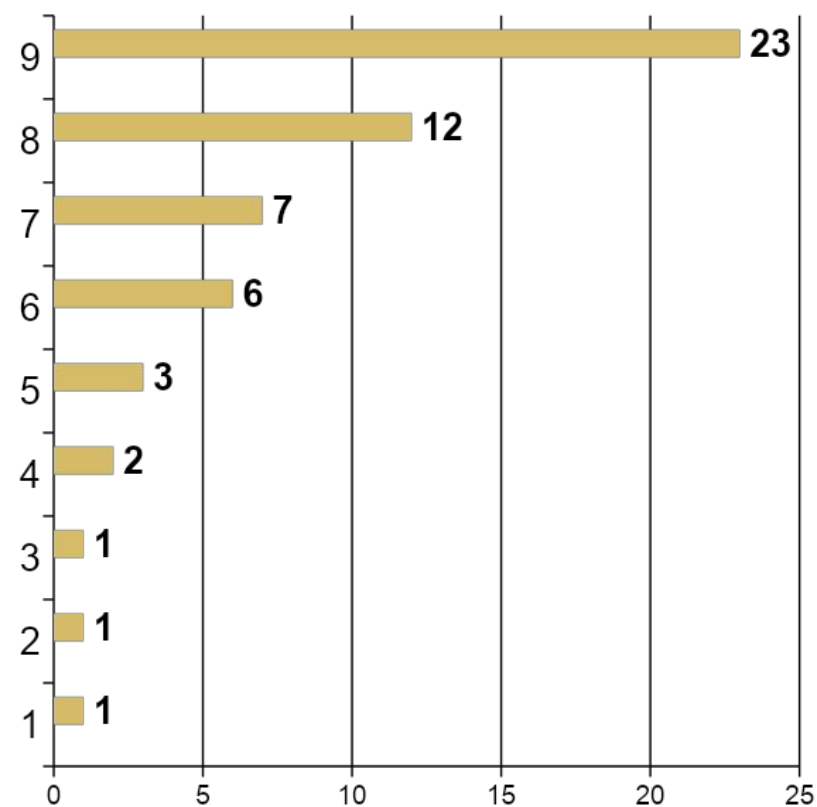
## Страны

- Франция
- Люксембург
- Нидерланды
- Германия

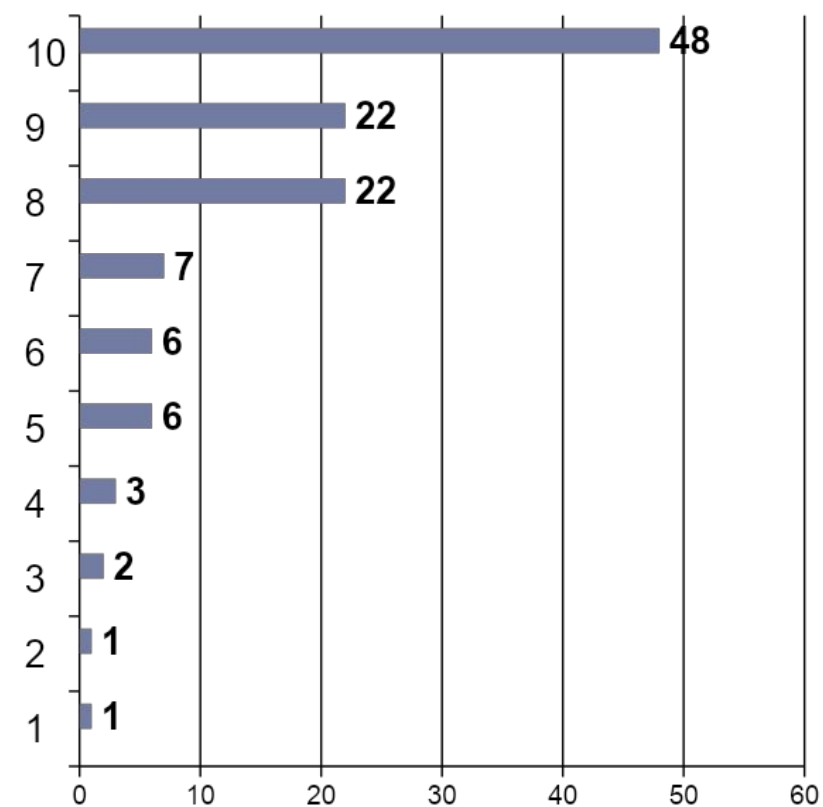


# Количество иностранных студентов, по странам, обучавшихся в 2009/10 уч.году в ГУ-ВШЭ, Москва

## Без краткосрочных курсов



## С краткосрочными курсами – всего 134 человека

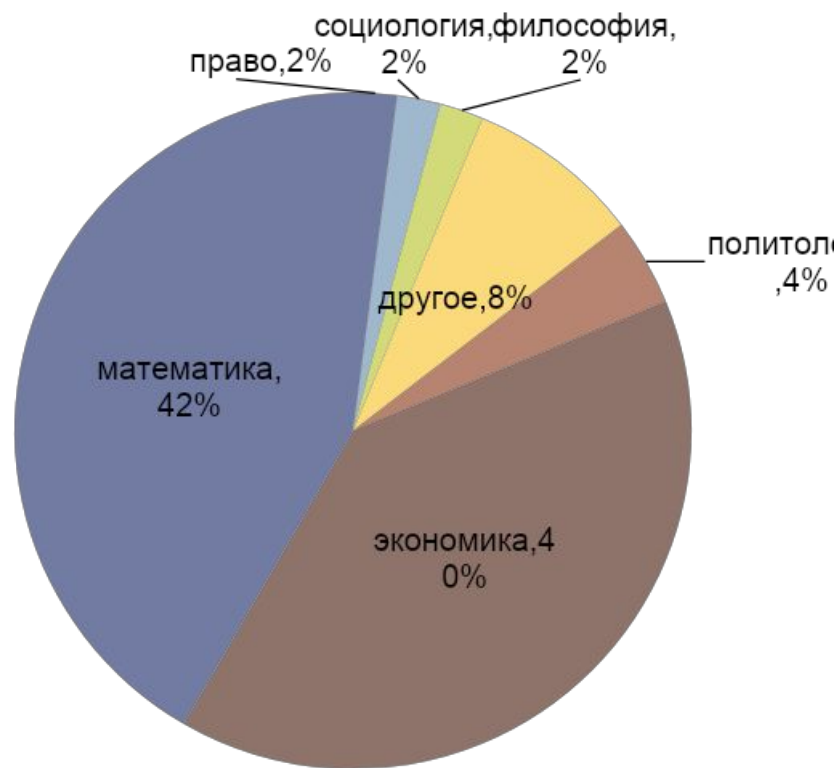


# Входящая международная мобильность в 2009/10 учебном году

## По срокам обучения



## По факультетам



# Программы двойных дипломов, входящая мобильность студентов университетов-партнеров в 2009/10 уч.году

## Наименования программ

1. Бакалаврская программа по экономике, Лондонская школа экономики и политических наук, Великобритания
2. Магистерская программа по менеджменту, Европейская школа менеджмента ESCP-EAP, Париж, Франция
3. Магистерская программа по менеджменту, Университет Лидса, Великобритания
4. Магистерская программа по менеджменту, Университет Париж 12 Валь-де-Марн, Франция
5. Магистерская программа по политологии, Университет Кента, Великобритания
6. Магистерская программа по праву, Университет Париж I Пантеон Сорбонна, Франция
7. Магистерская программа по экономике и менеджменту, Университет Гумбольдта, Берлин, Германия
8. Магистерская программа по экономике, Университет Париж I Пантеон Сорбонна, Франция
9. Магистерская программа по экономике, Университет Париж 10 Нантер, Франция
10. Магистерская программа по экономике, Университет Эразмус, г. Роттердам, Нидерланды
11. Программа MBA по финансам и банковскому делу Университета INHOLLAND, Нидерланды

## Количество студентов, обучавшихся в ГУ-ВШЭ из вузов - партнеров

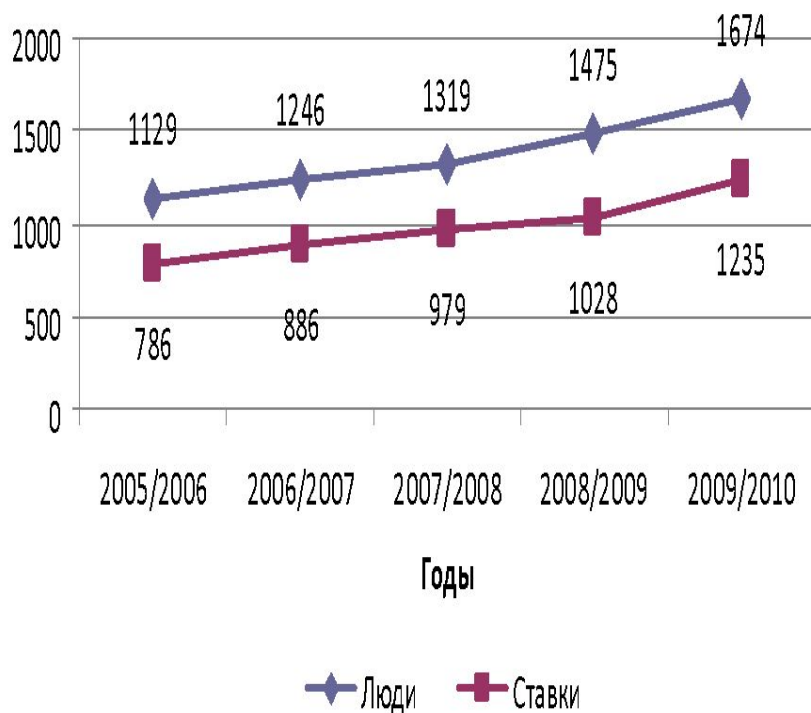


# **Качество профессорско-преподавательского состава**

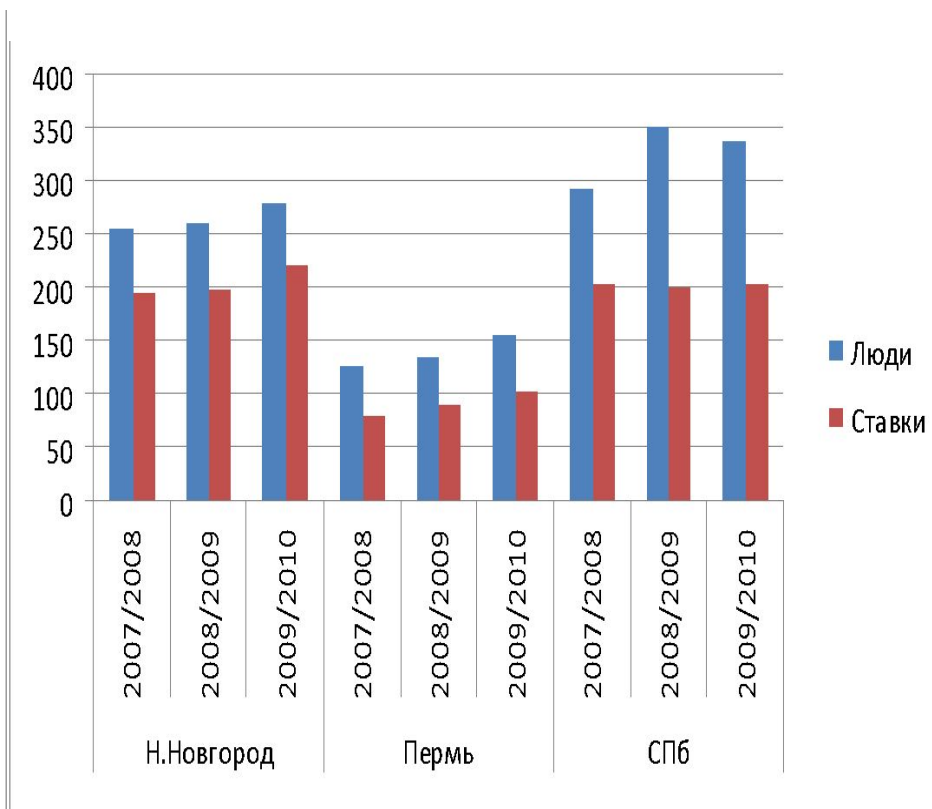
**в 2009/10 учебном году**

# Динамика численности ставок ППС и количества преподавателей, Москва и филиалы

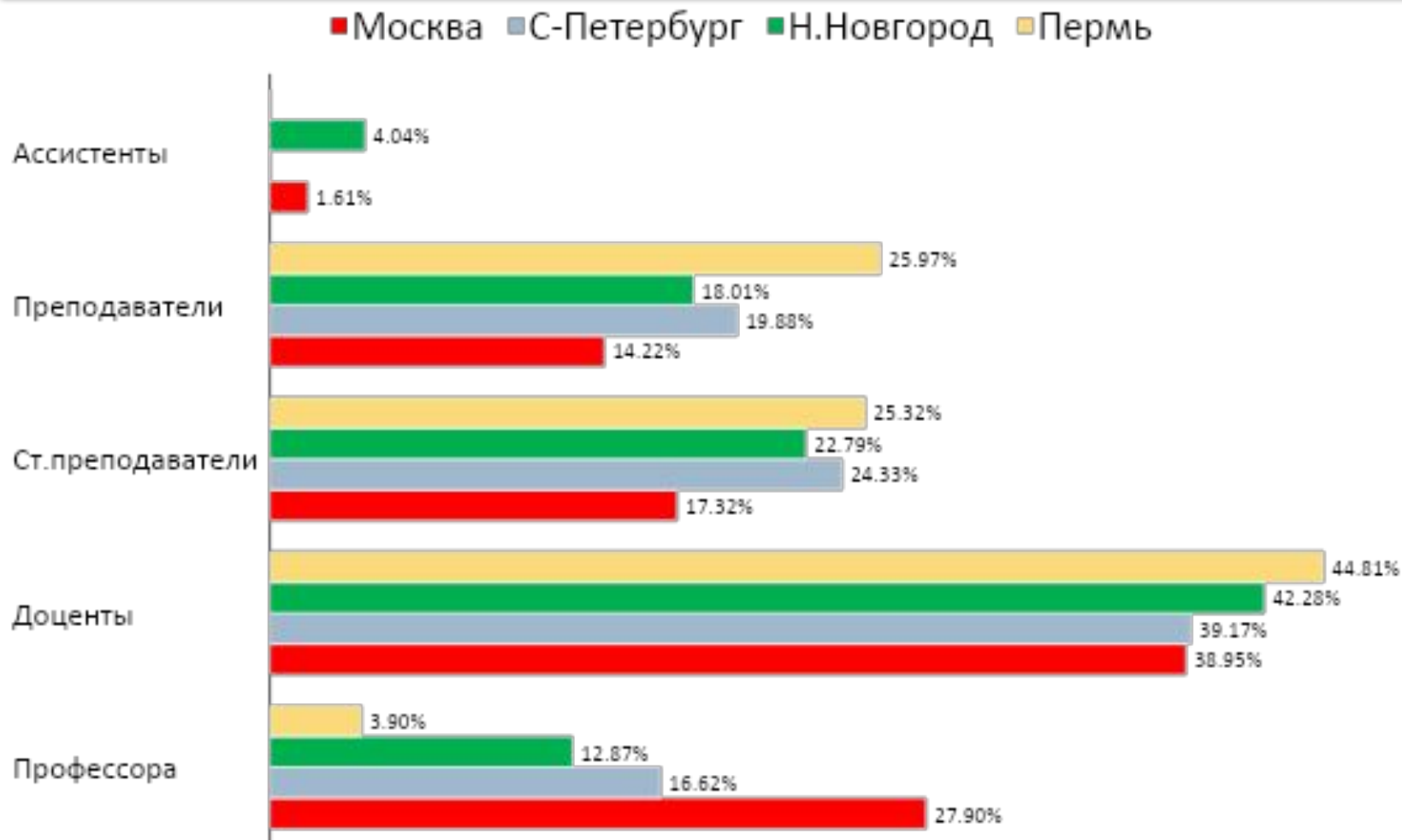
## Москва



## Филиалы



# Распределение ППС по должностям (Москва и филиалы) в 2009/2010 учебном году, в процентах

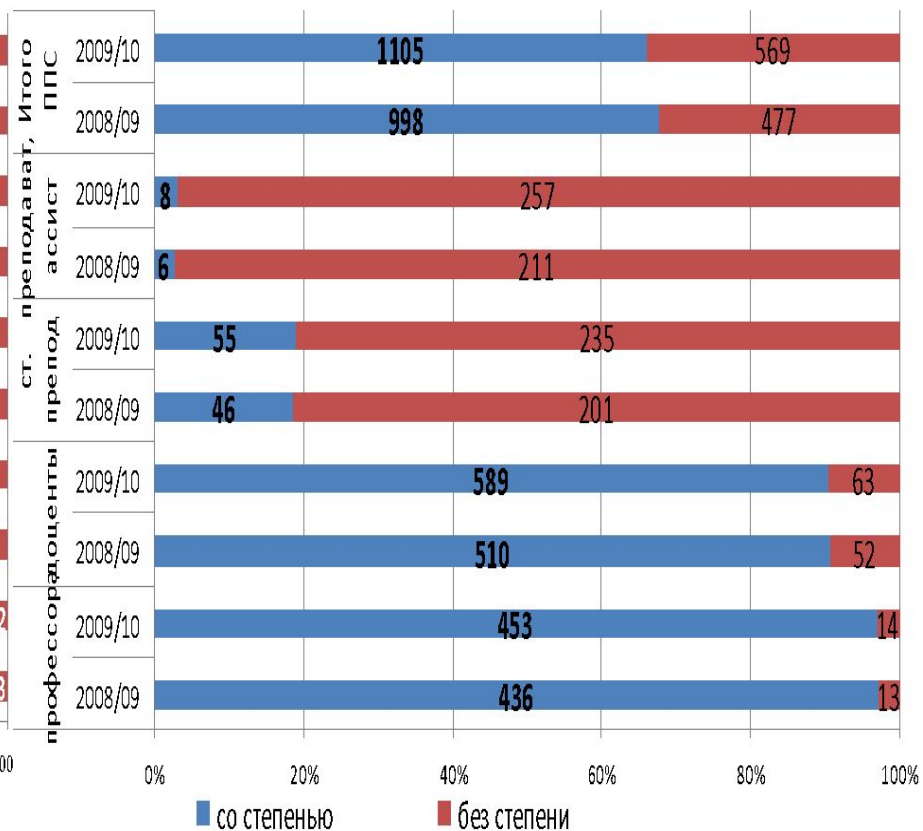
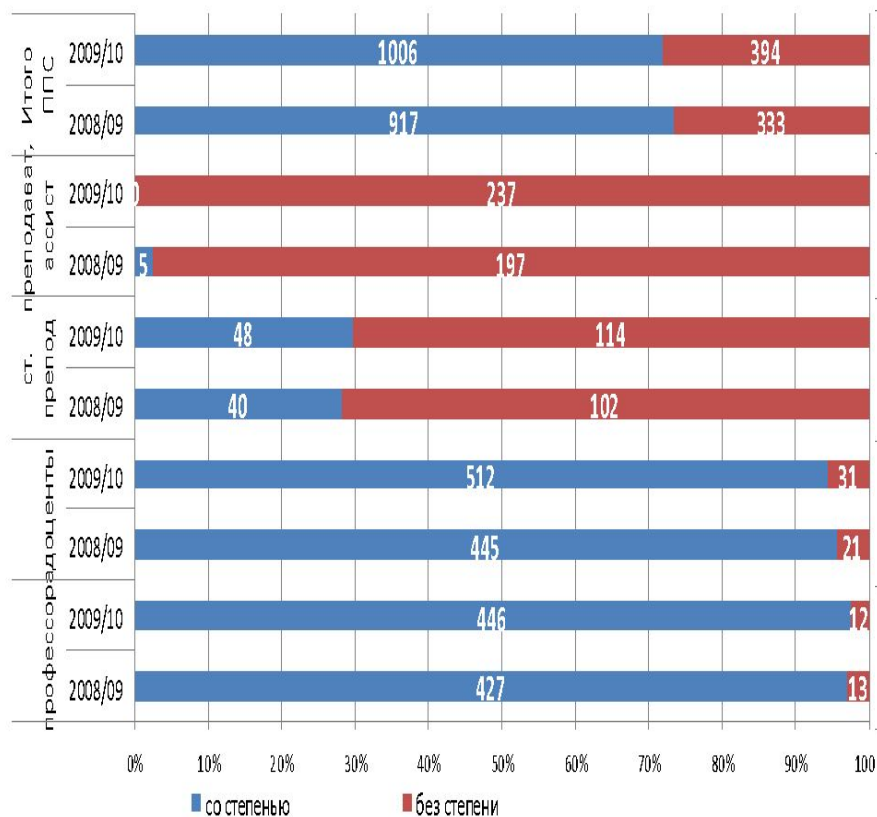




# Структура ППС (штатные и совместители) по должностям и остепененности, Москва, за 2 года

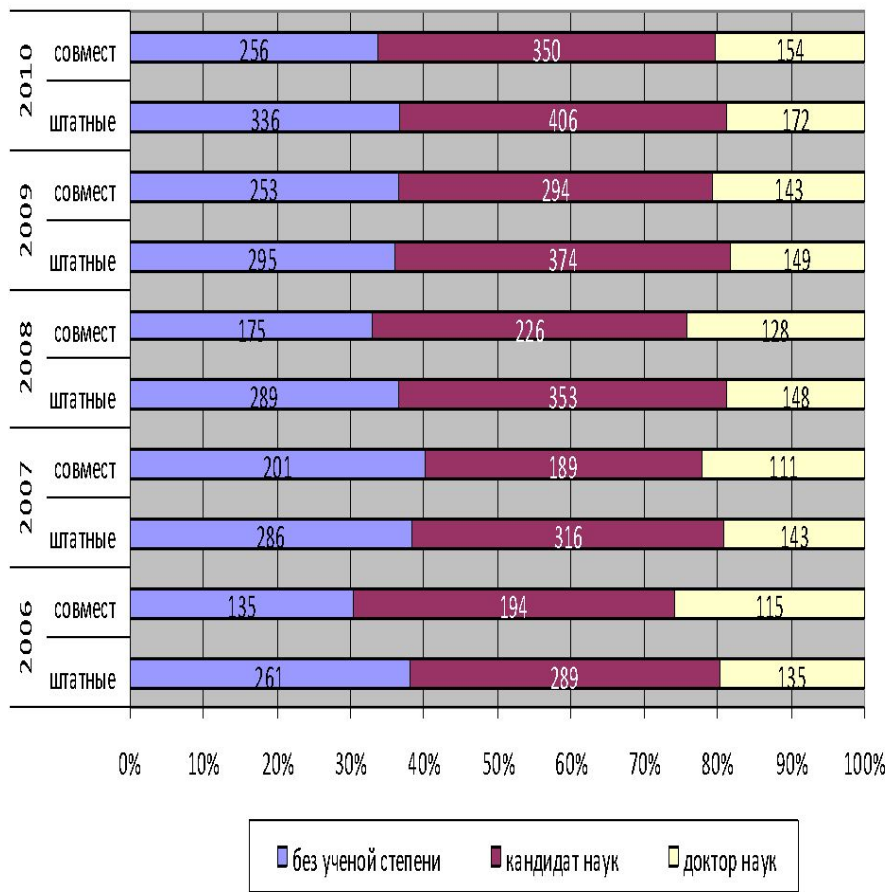
Без кафедр физкультуры  
и иностранных языков

Все кафедры

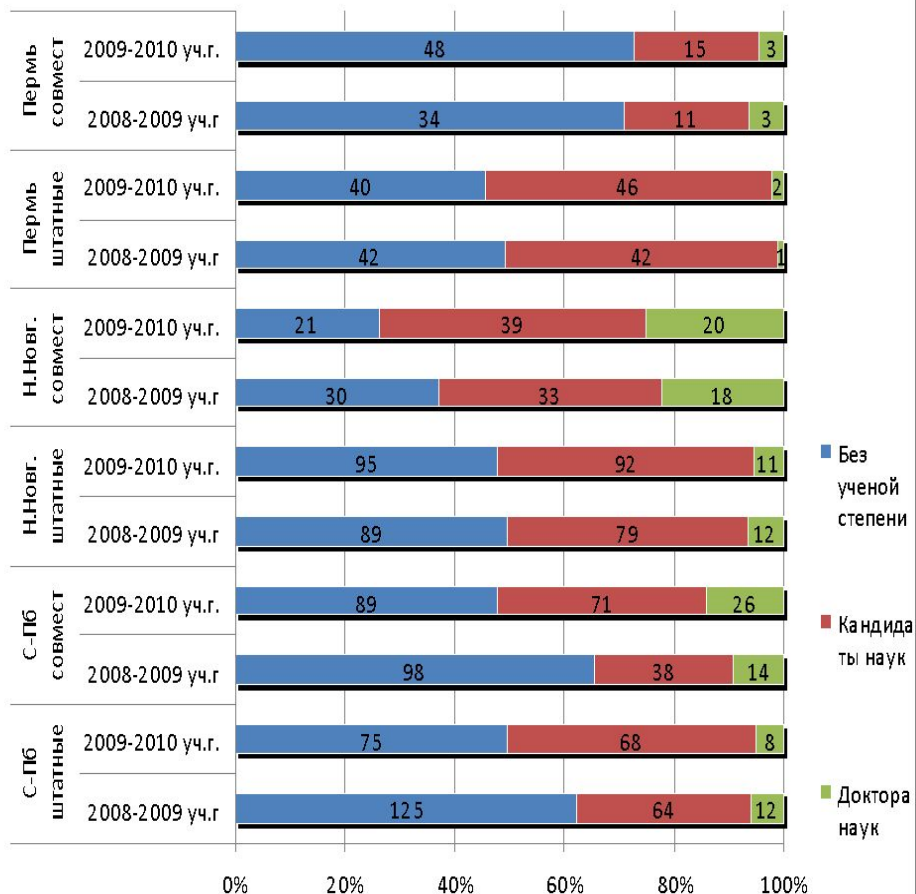


# Соотношение штатных преподавателей и совместителей в динамике, по ученым степеням, кол-во людей

## Москва

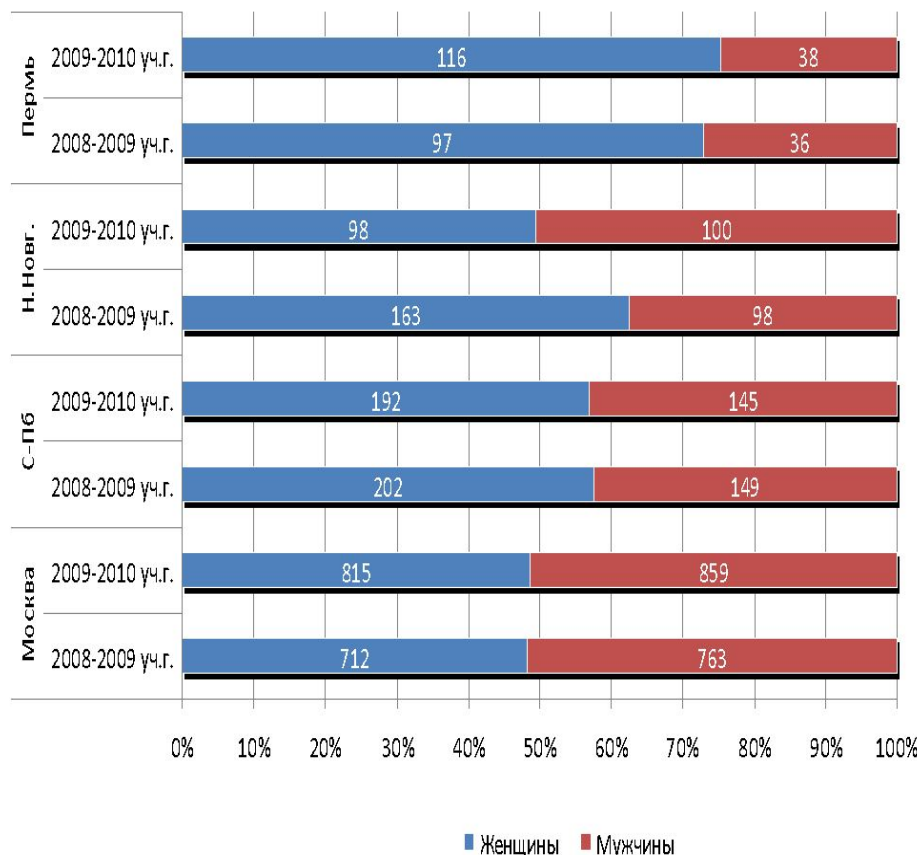


## Филиалы

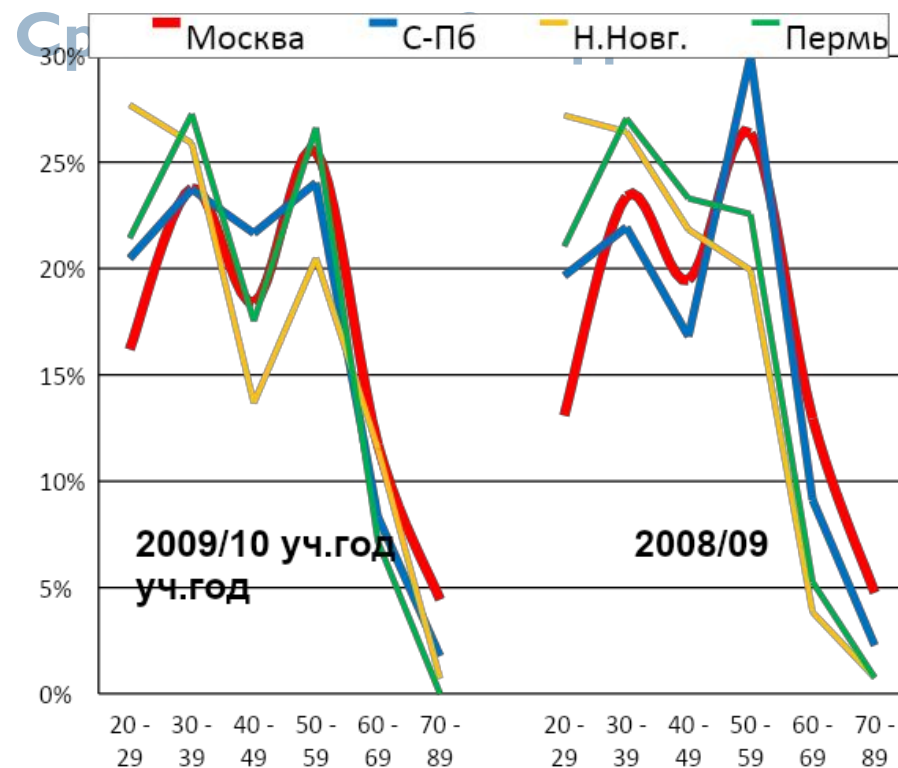


# Гендерное и возрастное распределение ППС в динамике за 2 года, Москва и филиалы

## Гендерное соотношение ППС

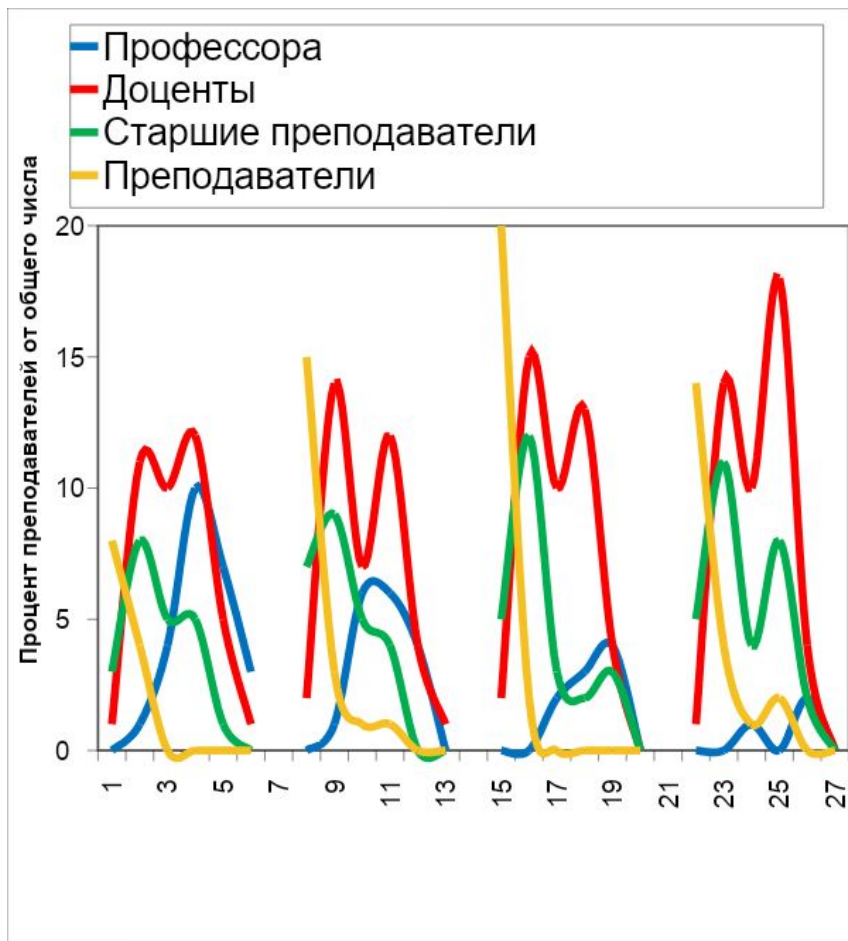


## Возраст преподавателей (штатных и совместителей).

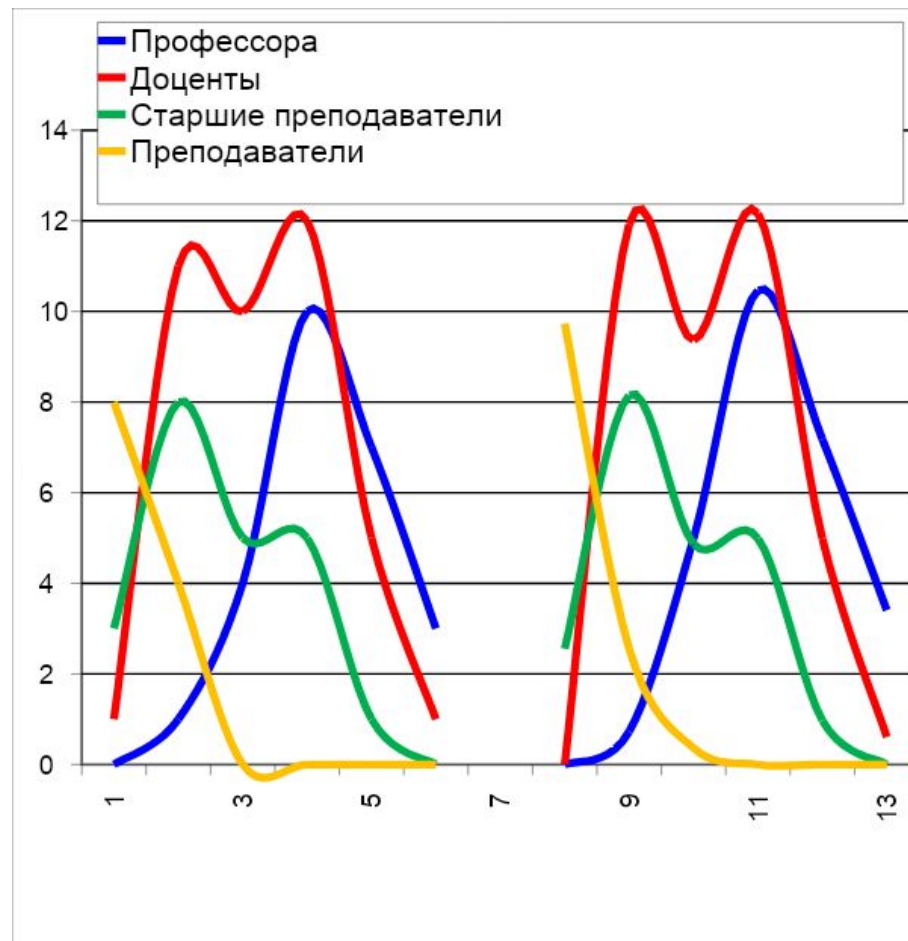


# Распределение штатных ППС по должностям и возрасту

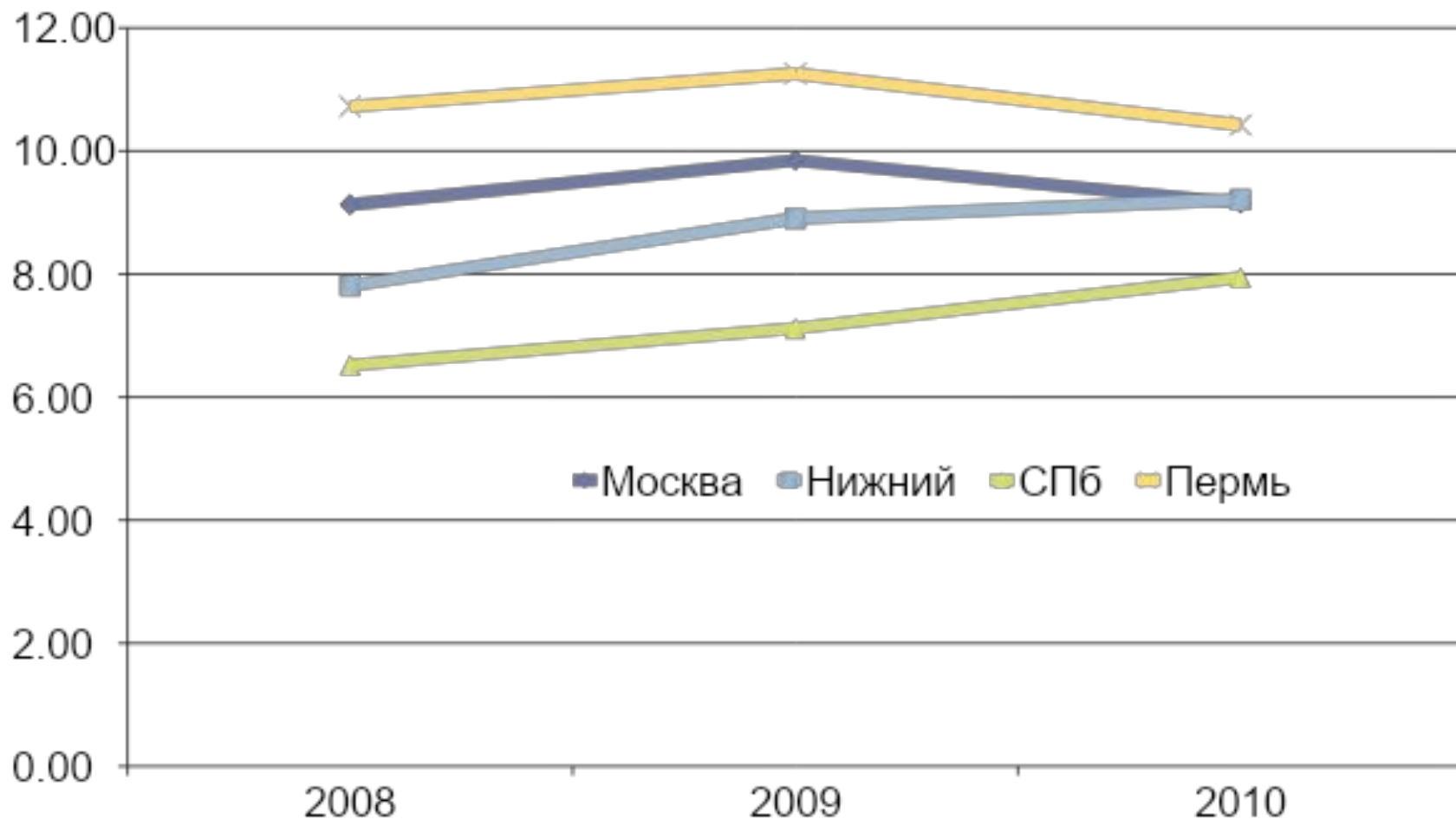
## Москва и



## Москва в динамике за 2 года

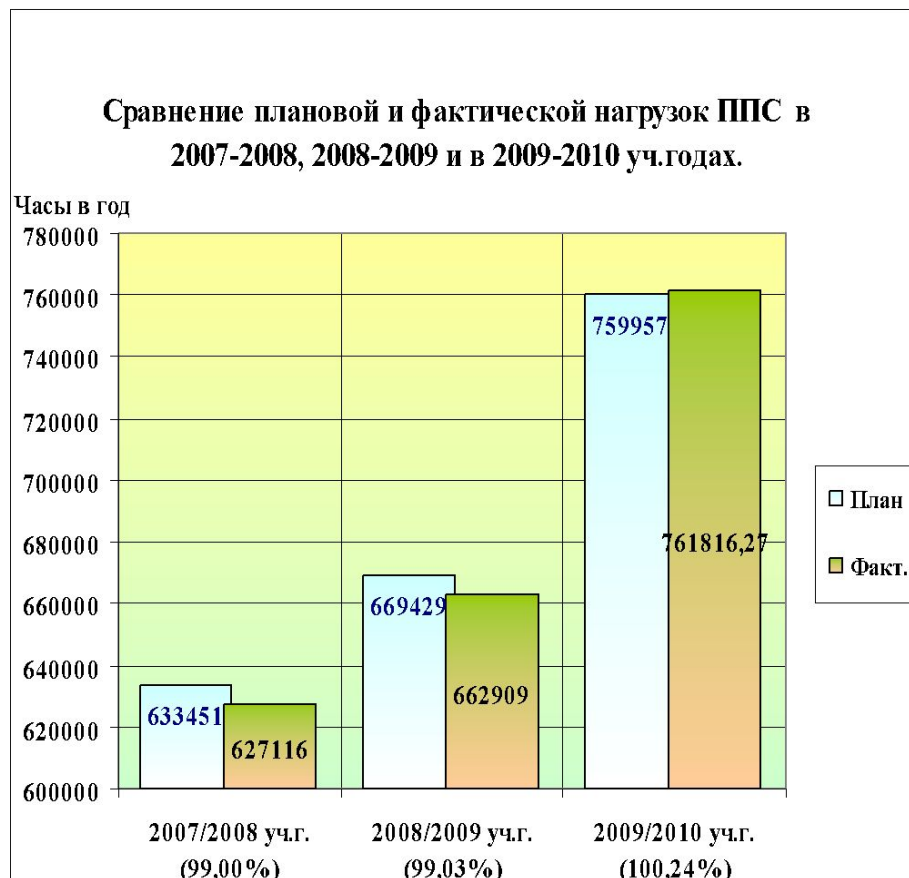


## Динамика изменения коэффициента Студент:Преподаватель за 3 года, Москва и филиалы

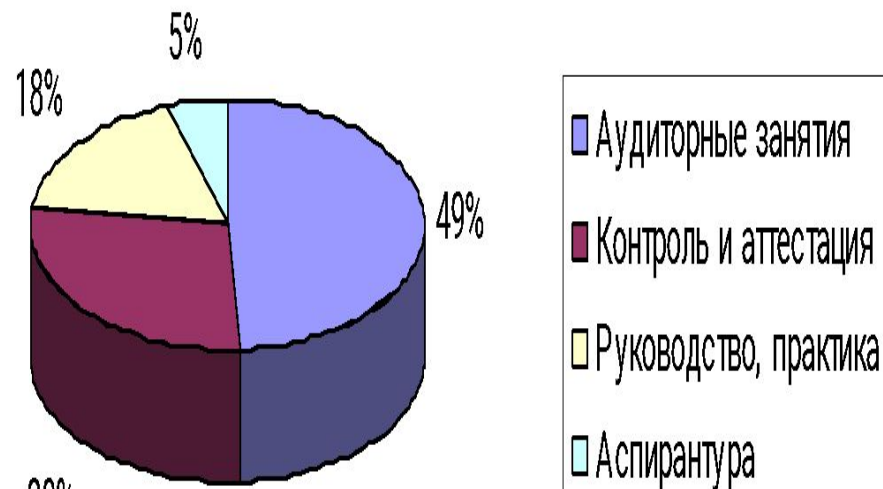


# Выполнение плановой нагрузки, Москва

## В динамике по всем кафедрам



## Структура учебной нагрузки ППС

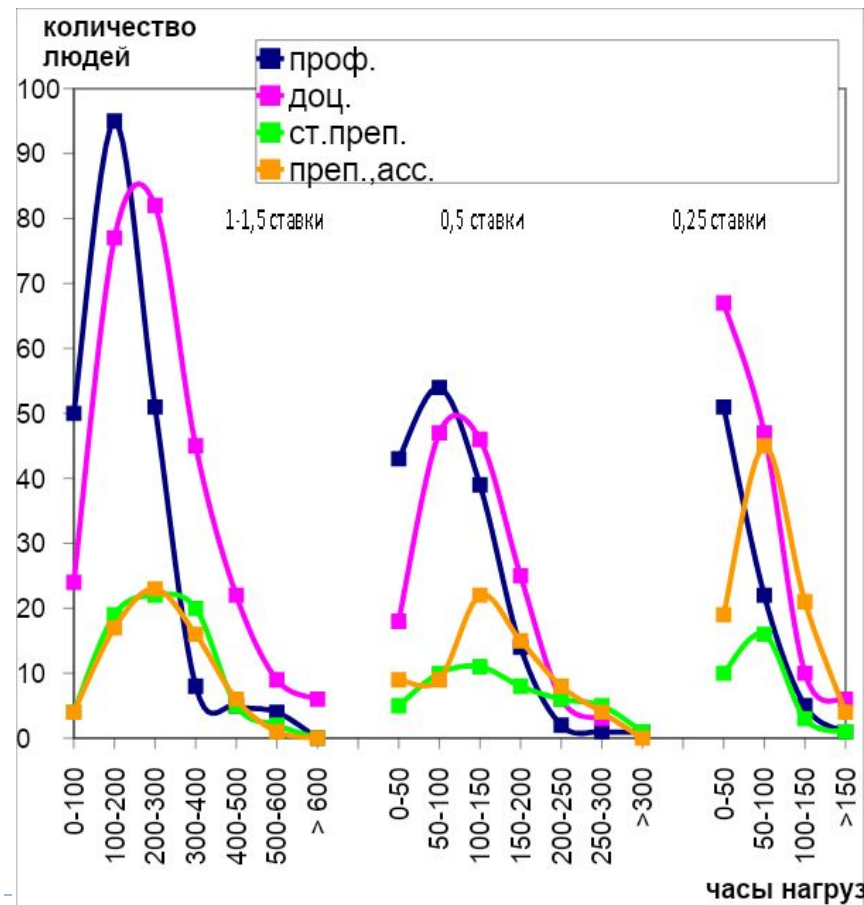
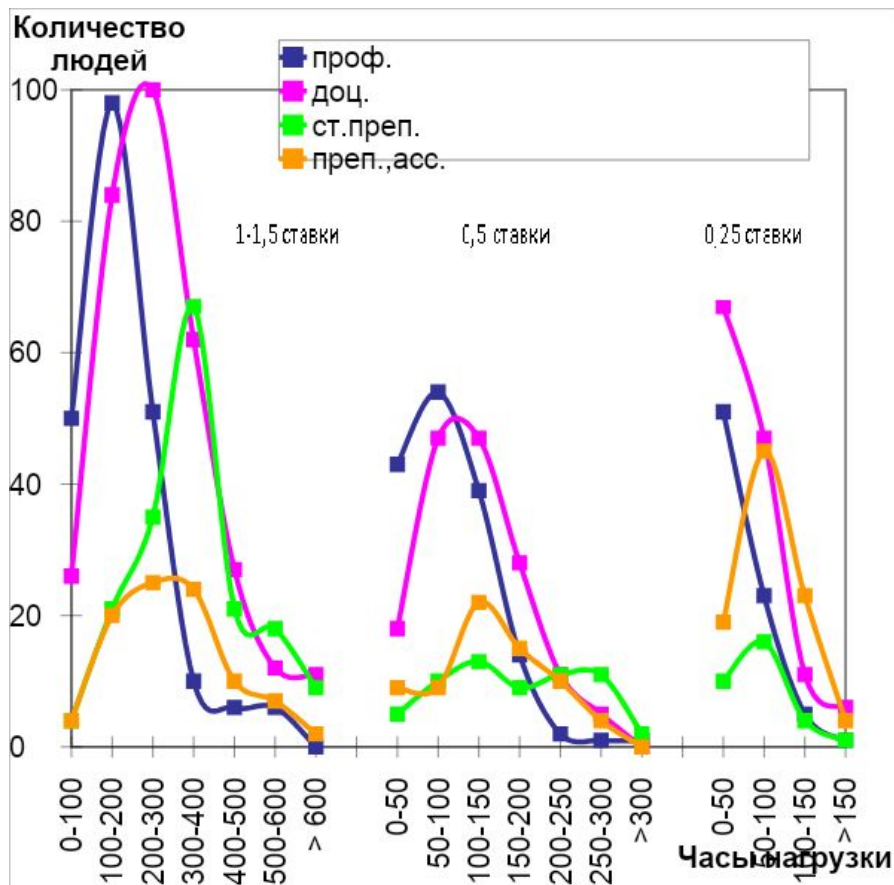




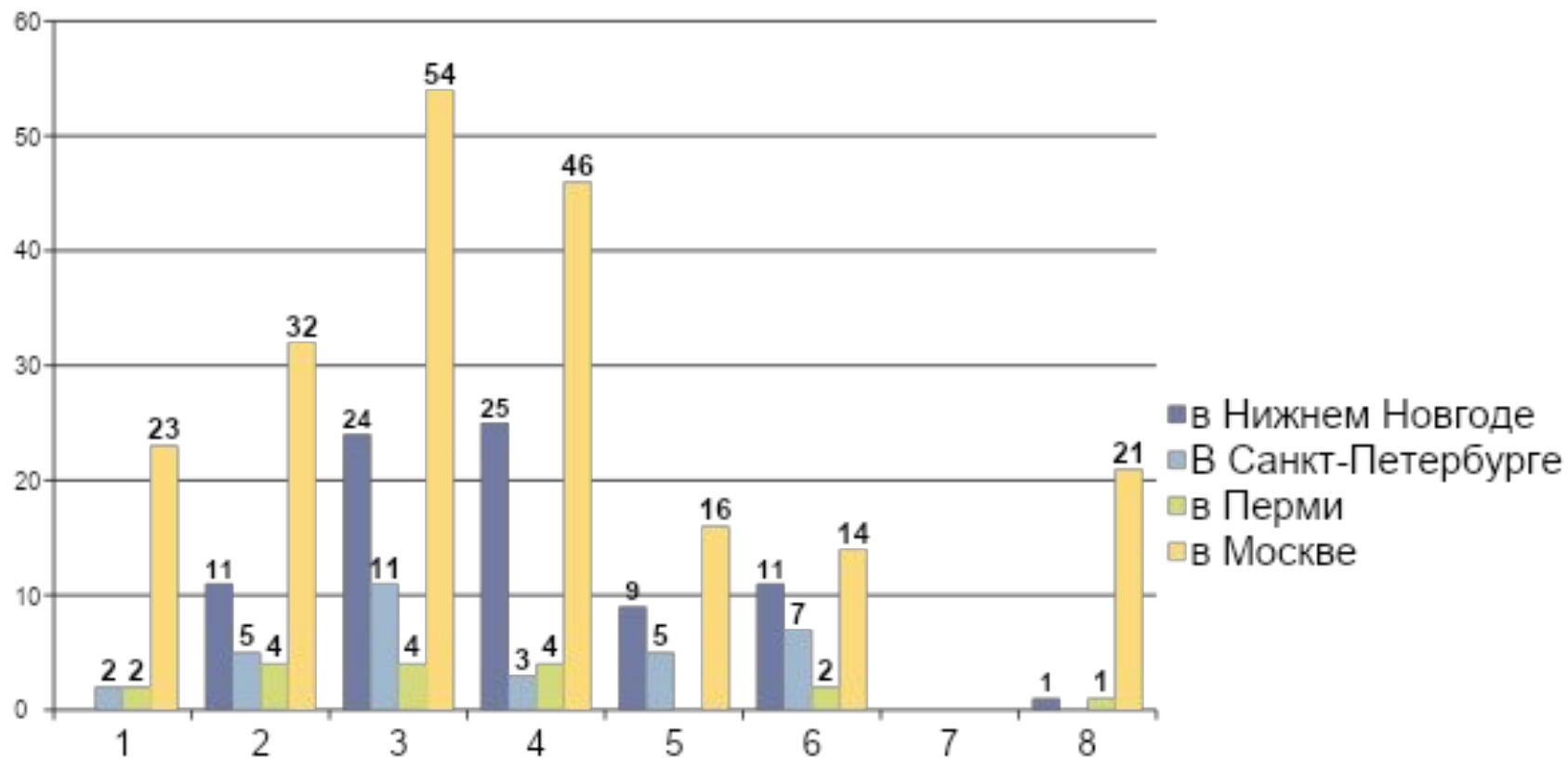
# Распределение фактической аудиторной нагрузки по должностям, в 2009/10 уч.году, Москва

## Все кафедры, кроме физкультуры

## Без физкультуры и иностранных языков

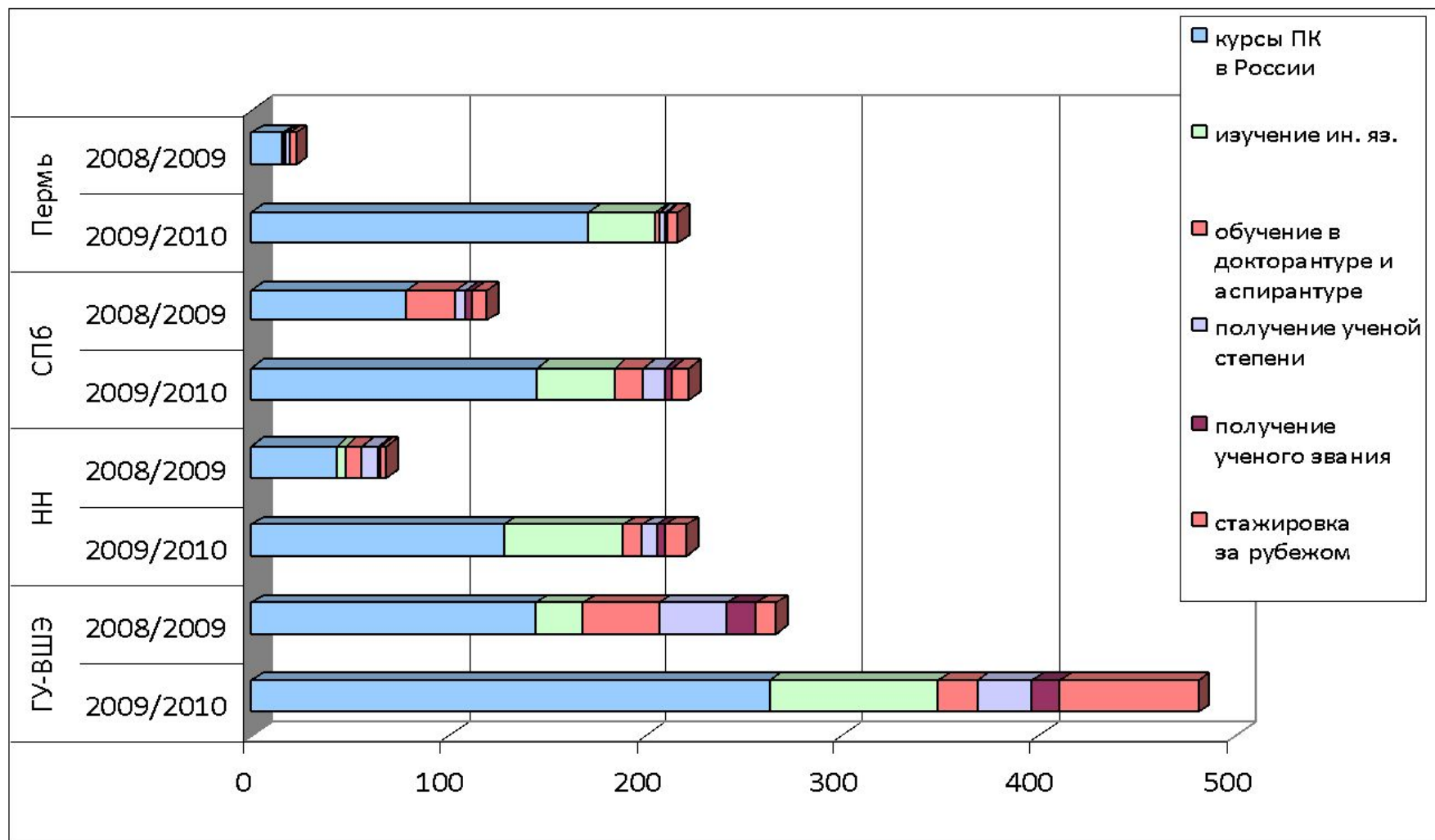


# Динамика изменения численности категорий кадрового резерва за 2 года, Москва и филиалы





# Повышение квалификации ППС, Москва и филиалы в динамике

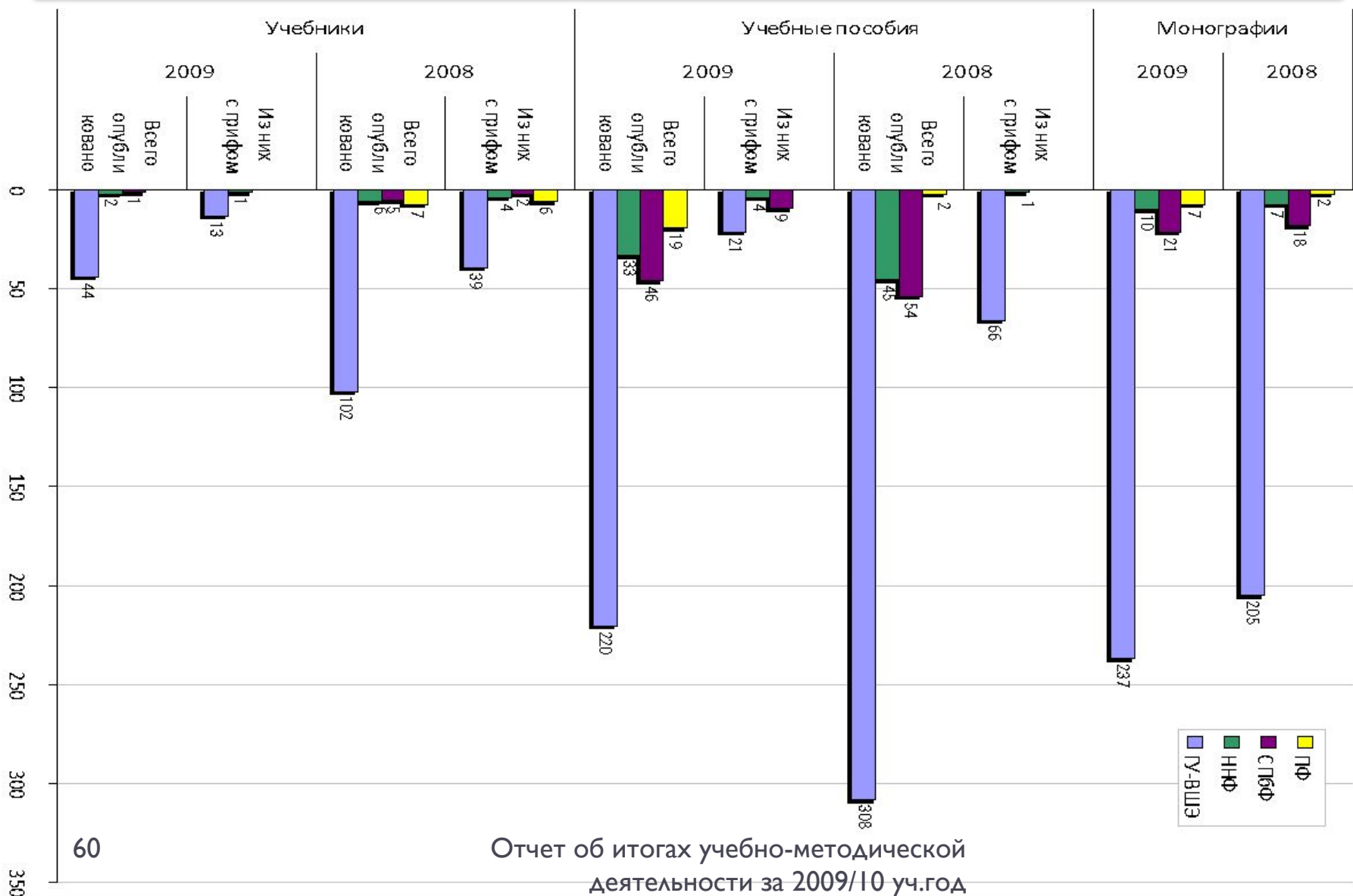


# **Интеграция науки и образования в ГУ-ВШЭ**

# Участие научных сотрудников ГУ-ВШЭ в преподавательской деятельности



# Публикации преподавателей в динамике за 2 года



# **Контроль качества учебного процесса**

# «Красная кнопка»

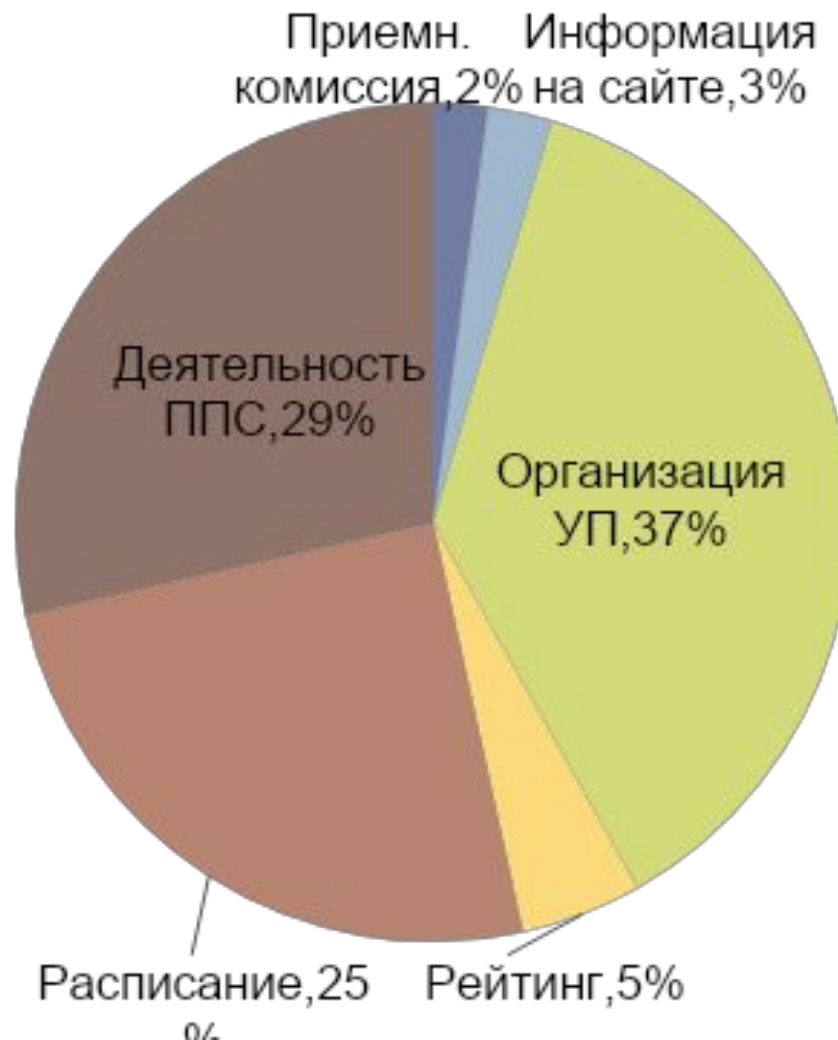
## О чем пишут?



## Кто пишет об учебном процессе?



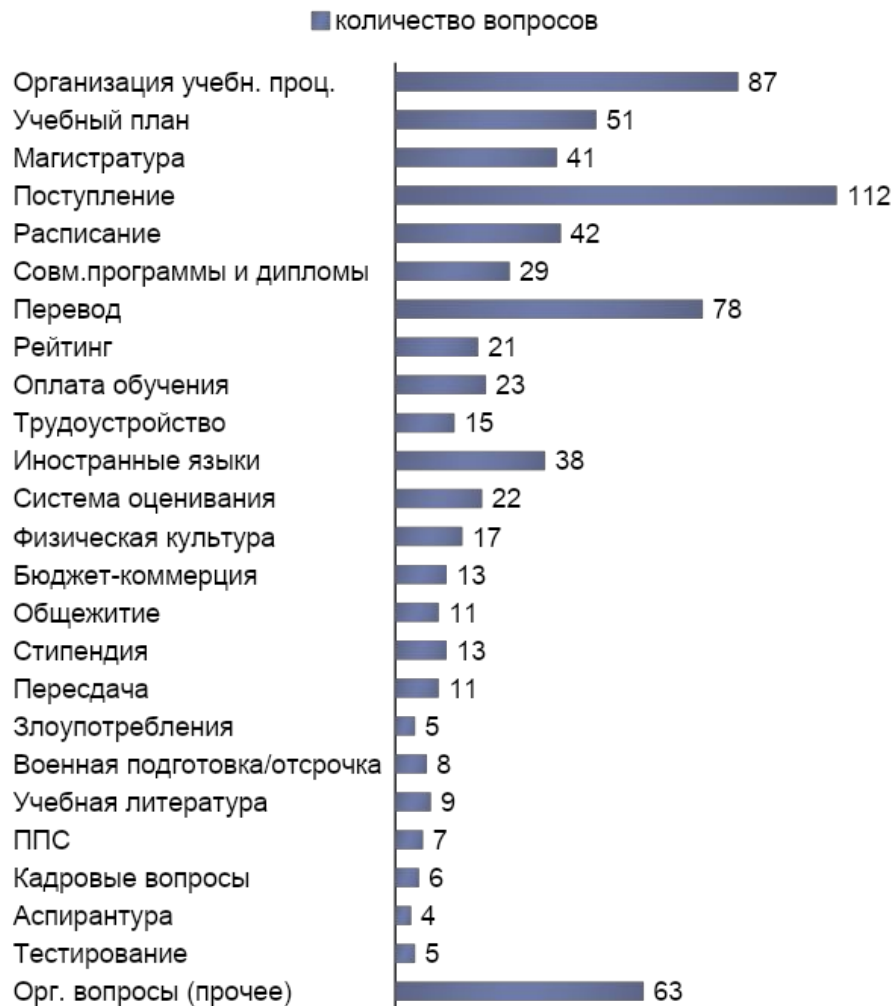
# Распределение основных проблем при обращениях на «красную кнопку» по поводу организации учебного процесса



# Обращения студентов на форум в 2009/10 учебном году, Москва

Распределение тем по ключевым проблемам (кол-во)

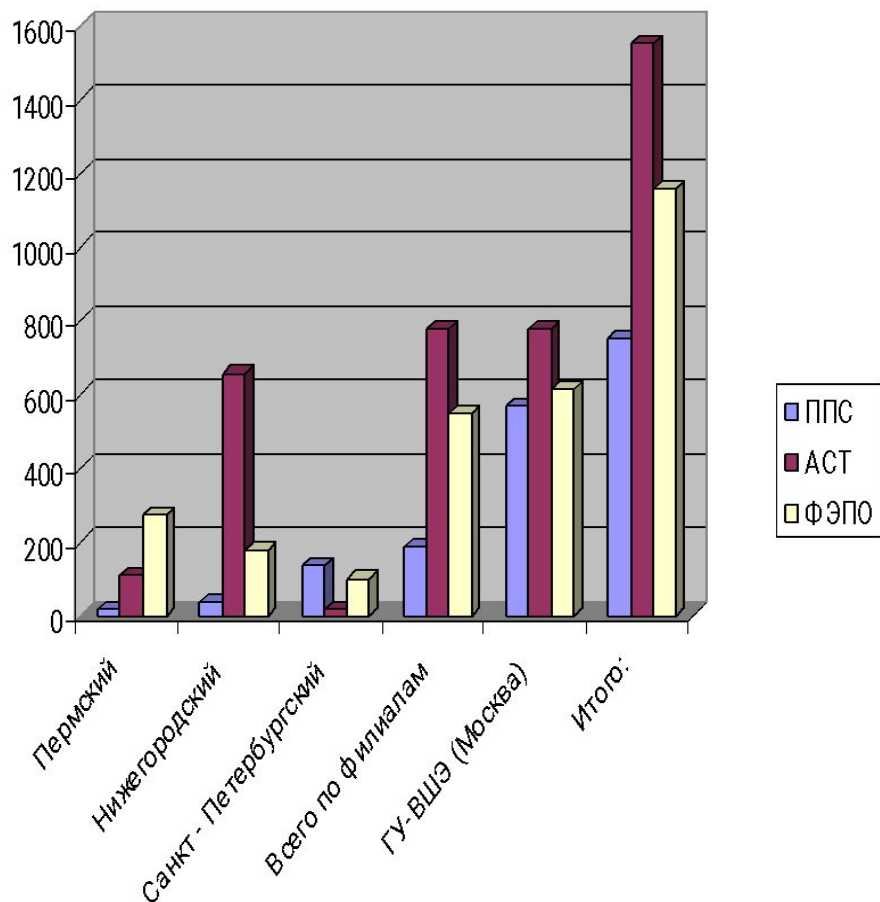
Распределение тем по ключевым проблемам (кол-во)



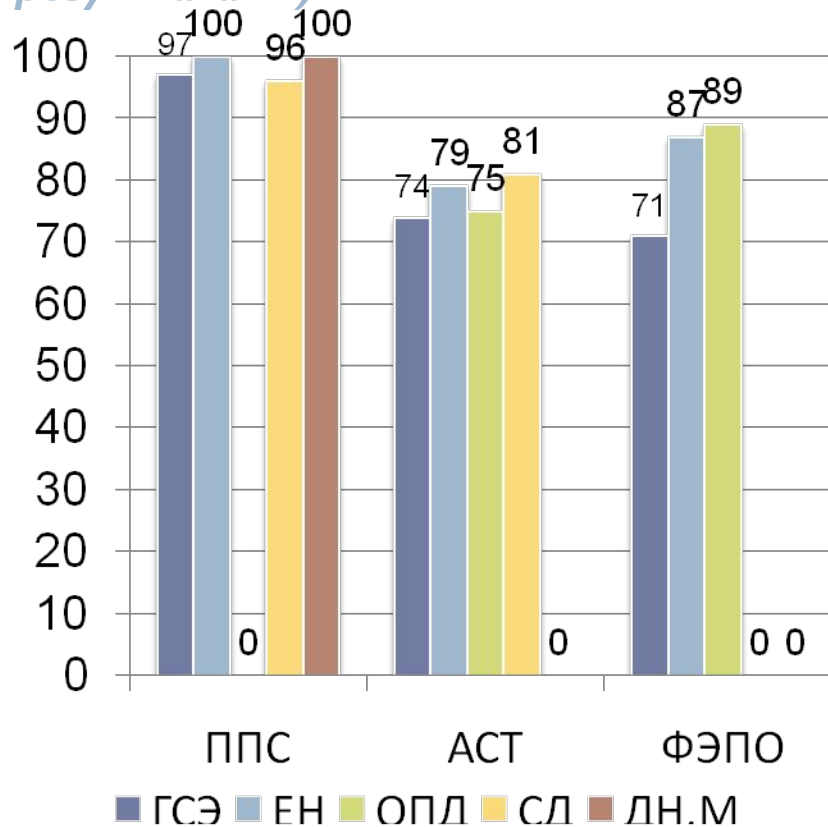


# Тестирование остаточных знаний студентов в 2009/10 учебном году

## По разным типам тестов, кол-во студентов



## Результаты тестирования по типам тестов, циклам дисциплин (доля тестируемых с положительными результатами)



**Основные проблемы и  
задачи учебно-методической  
работы  
на 2010/11 учебный год**

## Задачи на 2010/11 учебный год по учебной и учебно-методической деятельности

- Детализированное описание задач и мероприятий, направленных на их реализацию (включая показатели и индикаторы реализации), приведено в плане реализации программы развития университета на 2011 год, преимущественно в 1, 4 и 5 блоках.

# Основные задачи по учебной работе на 2010/2011 учебный год

---

- **Открытие новых направлений подготовки (Филология, Прикладная лингвистика, История (Пермь), Политология (Пермь))**
  - **Продолжение разработки оригинальных образовательных стандартов (магистратура), построение образовательных программ по оригинальным образовательным стандартам**
  - **Разработка Контрольно измерительных материалов проверки знаний, соответствующих новым образовательным стандартам**
  - **Построение методической работы вокруг образовательных программ направления подготовки по бакалавриату и магистратуре**
  - **Формирование кадров менеджеров образовательных программ**
- 



# Основные задачи по учебной работе на 2010/2011 учебный год

---

- Развитие совместных с зарубежными и российскими партнерами, в первую очередь магистерских, образовательных программ
  - Выход на мировые образовательные рынки. Увеличение количества дисциплин и программ с преподаванием на английском языке. Международная аккредитация программ. Создание условий для обучения иностранных студентов, открытие преподавания русского языка как иностранного. Выдача международного приложения к диплому.
  - Создание образовательных программ вместе со стратегическими партнерами работодателями. Развитие элементов учебного процесса, формирующих профессиональные практиковостребованные компетенции.
  - Переход к образовательным технологиям в среде LMS
  - Поиск новой модели формирования учебной нагрузки преподавателей
- 



Задача на 2010/11 учебный год	Актуальность задачи
1. Разработка методическое обеспечение основных образовательных программ по направлениям подготовки Социология, Экономика, Бизнес-информатика стандартов ФГОС (III поколение)	Необходимо продолжить деятельность по модернизации стандартов нового поколения, которые начали использоваться вузами России и разработчиками которых являлся ГУ-ВШЭ, как реализация миссии университета. Будут созданы пакеты с примерными программами обязательных дисциплин стандарта.
2. Разработка методическое обеспечение основных образовательных программ по направлениям подготовки бакалавриата, реализуемых в ГУ-ВШЭ на основании оригинальных образовательных стандартов НИУ, утвержденных УС ГУ-ВШЭ 02.07.2010	Необходимо обеспечить собственные оригинальные образовательные стандарты комплектами методического обеспечения. Будут созданы программы всех учебных дисциплин, практик, итоговых аттестаций и комплекты контрольно-измерительных материалов по 17 стандартам.
3. Разработка контрольно измерительных материалов (КИМ) по базовым дисциплинам (ядро направления) основных образовательных программ по направлениям подготовки бакалавриата, реализуемых в ГУ-ВШЭ на основании оригинальных образовательных стандартов НИУ	
4. Разработка оригинальных образовательных стандартов по направлениям магистратуры	В развитие деятельности по модернизации собственных стандартов будут разработаны стандарты, БУП, РУП первого года обучения в магистратуре по 12 направлениям. Также будет организована отдельная работа по своевременной и качественной подготовке вариантов заданий для вступительных испытаний в магистратуру.

Задача на 2010/11 учебный год	Актуальность задачи
5. Открытие новых образовательных программ бакалавриата (филология и прикладная лингвистика)	Расширение спектра образовательных программ, реализуемых университетом.
6. Трансформация стандартов и форм обучения с учетом требований работодателей, в том числе создание магистерских программ, ориентированных на стратегию партнера-работодателя	Переход к реализации компетентностных подходов при построении образовательных программ.
7. Развитие практики совместных магистерских и бакалаврских программ с ведущими российскими вузами	Позиционирование НИУ на российском пространстве вузов и тиражирование современных образовательных технологий
8. Международная аккредитация образовательных программ направления «Менеджмент» и «Программная инженерия».	В рамках реализации задач Болонского процесса и выход в мировое сообщество вузов и мест работы для выпускников.
9. Повышение качества изучения студентами английского языка, в том числе через включение обязательных 1-2 дисциплин, читаемых носителями языка, на всех бакалаврских направлениях, на 2-3 курсах	
10 Формирование и выдача европейского приложения к диплому	
11 Открытие 9 магистерских программ двойных дипломов	
12 Приглашение зарубежных специалистов для работы на постоянном контракте	
13 Проведение конкурсов для обладателей PhD по экономике, социологии, менеджменту	
14 Развитие новых форм методической поддержки преподавателей и работников УВП	Актуализация методической поддержки через развитие профессиональных сообществ, включая интернет-сообщества, что приведет к профессиональному развитию участников.

Задача на 2010/11 учебный год	Актуальность задачи
15 Поддержка и распространение образовательных инноваций через ФОИ	Необходимо переходить к практике не только поощрения реализованных инноваций, но и к распространению инновационного опыта, выявленного с помощью процедур ФОИ. Будут проведены семинары/мастер-классы для преподавателей по изучению инновационных методик и освоению средств организации учебного процесса силами победителей ФОИ
16 Развитие практики предоставления студентам платных образовательных услуг, реализуемых подразделениями ДПО.	Предоставление возможности студентам в большей степени индивидуализировать траекторию обучения, приобрести дополнительные компетенции во время обучения в ГУ-ВШЭ
17 Развитие информационной образовательной среды (LMS) с поддержкой очного обучения, включая повышение квалификации преподавателей и их сертификацию для работы с новыми инструментами поддержки учебного процесса	Необходимо существенное изменение процесса учения и администрирования через более интенсивное использование электронных регламентов и современных инструментов обучения через интернет.
18 Развитие комплексных информационных систем (КИС), поддерживающих электронные регламенты основных процессов учебного блока (разработка РУП в филиалах, электронное расписание, расчет кафедральной и индивидуальной нагрузки преподавателей, учет иностранных студентов, формирование и утверждение программ учебных дисциплин)	
19 Развитие НУЛ, ПУЛ и ПУГ	Увеличение степени интеграции науки и образования.



Задача на 2010/11 учебный год	Актуальность задачи
20 Внедрение более эффективного механизма ротации кадров на конкурсной основе. Расширение практики конкурса ППС с привлечением альтернативных кандидатур. Повышение требований к научной работе при избрании по конкурсу	Повышение качества ППС
21 Расширение групп кадрового резерва	
22 Конкурсные программы для кадрового резерва	
23 Формирование новой категории кадрового резерва - "новые исследователи"	
24 Снижение средней нагрузки на преподавателей. Конкурсный отбор учебных ассистентов	
25 Введение творческих отпусков преподавателям	
26 Привлечение преподавателей к научной работе и проектной деятельности	
27 Повышение базового уровня оплаты труда и расширение селективных материальных стимулов для ППС	