



Порядок формирования и реализации муниципальных целевых программ

**Министерство экономического
развития Ставропольского края**

Бюджетный кодекс РФ

статья 179. Долгосрочные целевые программы

1. Долгосрочные целевые программы утверждаются высшим исполнительным органом, местной администрацией. Порядок разработки и реализации долгосрочных целевых программ устанавливается высшим исполнительным органом, местной администрацией
2. Долгосрочные целевые программы, предлагаемые к финансированию, подлежат утверждению за месяц до внесения проекта закона (решения) о соответствующем бюджете в законодательный (представительный) орган
3. По каждой долгосрочной целевой программе проводится оценка эффективности ее реализации. Порядок проведения и критерии устанавливаются высшим исполнительным органом, местной администрацией
4. Долгосрочной целевой программой могут быть предусмотрены субсидии на реализацию аналогичных программ финансируемых из другого уровня бюджета. Условия предоставления и методика расчета субсидий устанавливаются соответствующей программой



ПОРЯДОК

разработки и реализации краевых целевых
и ведомственных целевых программ и

ПОРЯДОК

проведения оценки эффективности реализации
краевых целевых и ведомственных целевых программ

утвержден постановлением

Правительства Ставропольского края

от 01 июня 2009 года № 149-п

Основные понятия и определения

Целевая программа

комплекс производственных, социально - экономических, организационно - хозяйственных, научно - исследовательских, опытно - конструкторских и иных мероприятий, согласованных по ресурсам, исполнителям и срокам осуществления и направленных на эффективное решение приоритетных целевых задач на территории Ставропольского края

краевая целевая программа (КЦП)

ведомственная целевая программа (ВЦП)

Краевая целевая программа (КЦП)

разрабатывается при необходимости решения проблем:

- межотраслевого значения;
- в рамках полномочий нескольких органов исполнительной власти Ставропольского края;
- долгосрочного характера;
- с использованием расходов капитального характера;
- муниципального значения с использованием субсидий из бюджета Ставропольского края;
- при необходимости решения проблем с использованием субсидий из федерального бюджета

Ведомственная целевая программа (ВЦП):

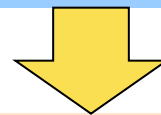
разрабатывается для решения проблем краевого значения в рамках полномочий одного органа исполнительной власти Ставропольского края на срок от одного года до трех лет включительно и при необходимости решения проблем с использованием субсидий из федерального бюджета

Срок действия и уровень утверждения программ :

КЦП утверждаются Правительством Ставропольского края



**долгосрочные (только КЦП) -
свыше трех лет**



**краткосрочные - продолжительностью до
двух лет включительно**

**ВЦП утверждаются органом исполнительной власти края –
государственным заказчиком программы после согласования с
первым заместителем председателя Правительства Ставропольского
края, заместителем председателя Правительства Ставропольского
края (в соответствии с распределением обязанностей)**



**от одного года до трех лет
включительно**

Этапы разработки программ :

Отбор проблем для программной разработки



Формирование проекта программы

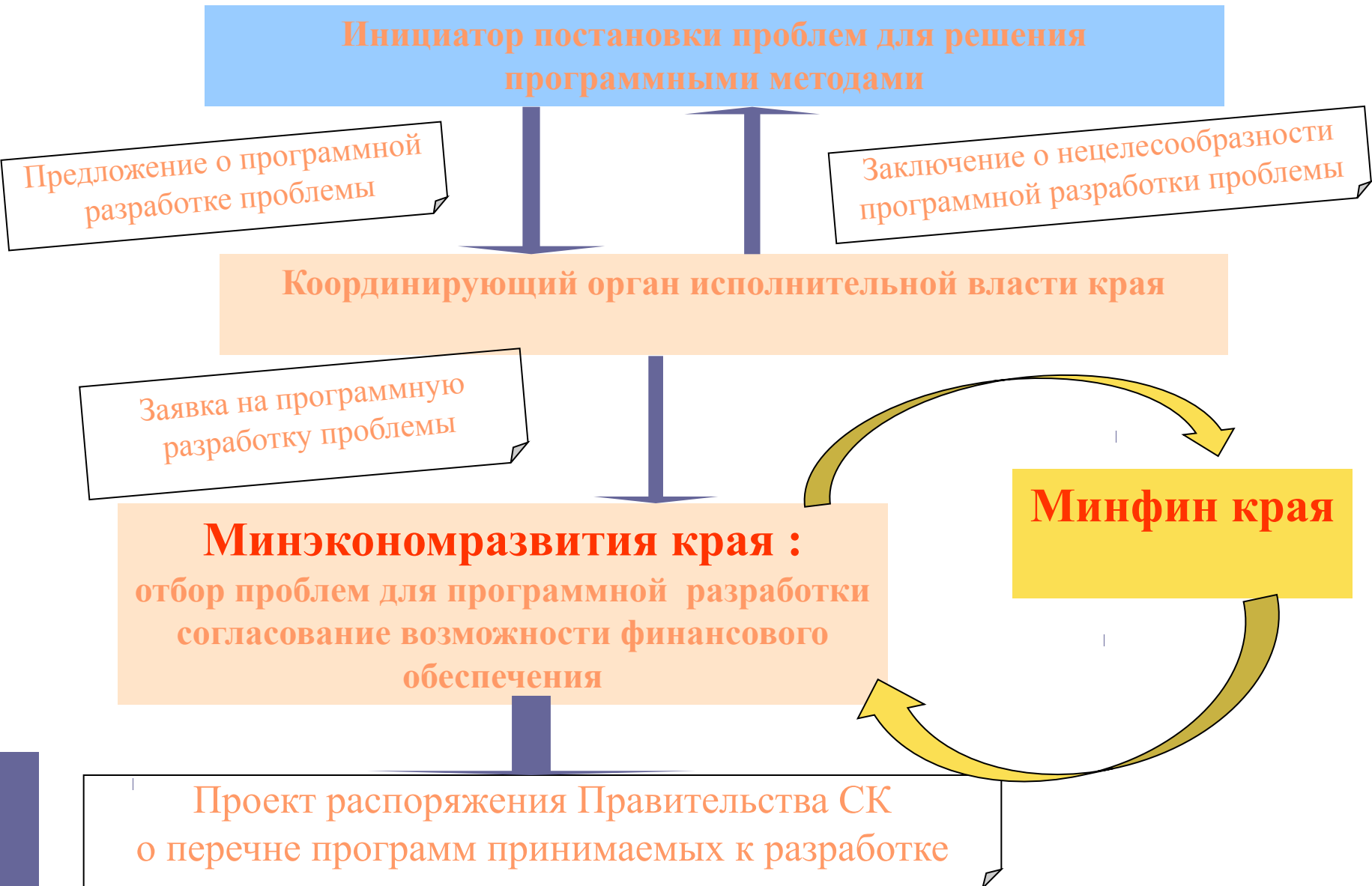


Экспертиза проекта программы и утверждение программы



Включение программы в проект бюджета края

Отбор проблем для программной разработки



Содержание заявки на разработку программы

- наименование программы, предлагаемой к разработке;
- анализ состояния проблемы и причины ее возникновения, обоснование соответствия решаемой проблемы приоритетным задачам социально-экономического развития Ставропольского края, полномочиям Ставропольского края как субъекта Российской Федерации, обоснование необходимости применения программно-целевого метода, информация о предпринимавшихся ранее мерах для решения проблемы ;
- предложения по целям и задачам программы, направленным на полное или частичное решение проблемы, срокам и этапам ее реализации;
- возможные способы решения проблемы, предполагаемый перечень основных мероприятий, которые необходимо осуществить в сфере организационных, правовых и хозяйственных отношений, возможные сроки их реализации;

Содержание заявки на разработку программы

- предварительная оценка потребности в финансовых ресурсах всего по программе, в том числе по основным мероприятиям программы с распределением по годам ее реализации и источникам финансирования;
- предварительная оценка ожидаемой результативности и эффективности реализации программы с указанием целевых показателей и индикаторов, позволяющих оценивать ход реализации программы по годам и этапам исполнения;
- предлагаемый государственный заказчик (а при наличии нескольких государственных заказчиков - государственный заказчик-координатор) - орган исполнительной власти Ставропольского края и разработчик (разработчики) программы (далее - государственный заказчик (государственный заказчик-координатор) программы);
- оценка возможного срока и стоимости (в случае обоснованной необходимости привлечения стороннего разработчика программы) разработки программы.

Формирование

Основание

распоряжение Правительства Ставропольского края об утверждении Перечня программ, принимаемых к разработке в текущем году;
нормативный правовой акт Правительства Российской Федерации о предоставлении субсидий субъектам Российской Федерации на реализацию региональных программ

Государственный заказчик

- координирует действия разработчиков программ
- осуществляет в установленном порядке отбор исполнителей работ
- согласовывает сроки выполнения мероприятий, объемы и источники финансирования
- заключает соответствующие государственные договора (контракты)

Проект программы, ФЭО,
договоры (контракты)

•Паспорт программы

- Раздел 1 «Содержание проблемы, обоснование необходимости ее решения программно-целевым методом»**
- Раздел 2 «Цели и задачи, целевые индикаторы и показатели программы, сроки и этапы ее реализации»;**
- Раздел 3 «Перечень мероприятий программы»;**
- Раздел 4 «Обоснование ресурсного обеспечения программы»;**
- Раздел 5 «Механизм реализации программы»;**
- Раздел 6 «Оценка социально-экономической и экологической эффективности реализации программы»**

Паспорт программы

- наименование программы;
- основание для разработки программы;
- государственный заказчик (государственный заказчик-координатор) программы;
- разработчики программы;
- цели программы;
- задачи программы;
- целевые индикаторы и показатели программы;
- сроки и этапы реализации программы;
- перечень подпрограмм;
- прогнозируемые объемы и источники финансирования программы;
- ожидаемые результаты реализации программы и показатели ее социально-экономической эффективности

Раздел 1. Содержание проблемы, обоснование необходимости ее решения программно-целевым методом

Описание развернутой постановки проблемы

Анализ состояния проблемы и причин ее возникновения

Обоснование соответствия решаемой проблемы и целей программы приоритетам социально – экономического развития РФ и Ставропольского края

Обоснование необходимости программного решения проблемы с участием органов исполнительной власти Ставропольского края и использованием средств бюджета Ставропольского края

Прогноз развития ситуации без использования программного метода

Основные риски, связанные с программно-целевым методом преодоления проблем

Раздел 2. Цели и задачи, целевые индикаторы и показатели программы, сроки и этапы ее реализации

- **цели программы направлены на решение проблем, описываются, исходя из конечных результатов**
- **задачи программы направлены на достижение цели**
- **сроки действия программы должны соответствовать поставленным задачам, этапы отражают достижение определенных результатов**
- **целевые индикаторы и показатели разрабатываются для каждого этапа реализации программы**
- **условия досрочного прекращения реализации программы**

Раздел 3. Перечень мероприятий программы

- мероприятия программы должны быть конкретными, исключающими неясность их толкования и направленными на получение конечного результата, обеспечивающего решение задач программы

Раздел 4. Обоснование ресурсного обеспечения программы

- **ресурсное обеспечение возможно за счет средств федерального бюджета, бюджета Ставропольского края, местных бюджетов и внебюджетных источников**
- **объемы финансирования должны быть обоснованы**

Раздел 5. Механизм реализации программы

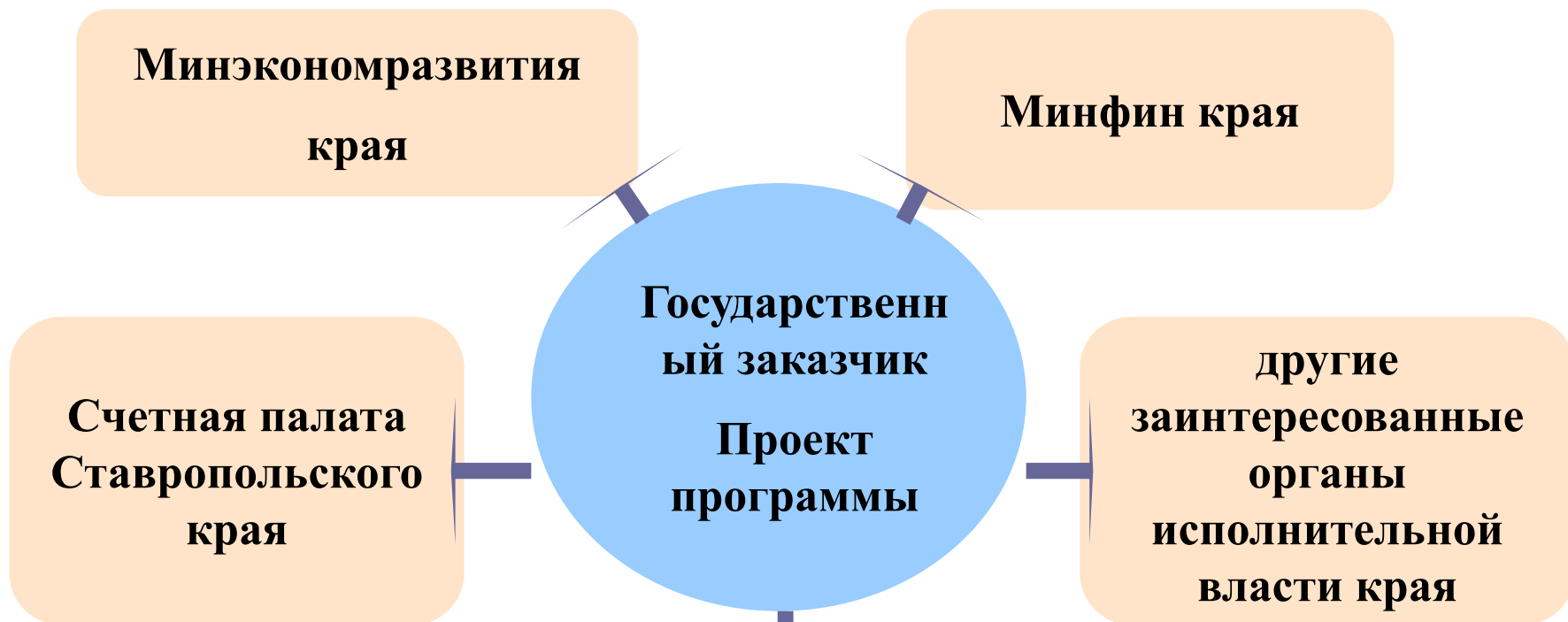
Механизм должен содержать следующую информацию:

- механизм управления реализацией программы и отдельных ее мероприятий, включая мониторинг их реализации, оценка результативности, непосредственный контроль за ходом реализации мероприятий программы и отдельных подпрограмм, подготовка отчетов о реализации программы, внесение предложений по корректировке программы;
- механизм реализации, сроки и результаты выполняемых работ, разграничение полномочий и ответственности государственных заказчиков по отдельным мероприятиям программы - органов исполнительной власти Ставропольского края;
- механизм финансового обеспечения мероприятий программы;
- исполнители мероприятий программы;
- порядок отбора исполнителей мероприятий программы - органов местного самоуправления муниципальных образований Ставропольского края, юридических и физических лиц, привлекаемых для реализации отдельных мероприятий программы, выполнения отдельных работ по программе;
- процедура обеспечения публичности (открытости) информации о значениях целевых индикаторов и показателей программы, результатах мониторинга реализации программы, мероприятиях программы и об условиях участия в них исполнителей мероприятий программы, а также о проводимых конкурсах и критериях определения их победителей.

Раздел 6. Оценка социально-экономической и экологической эффективности реализации программы

эффективность реализации программы оценивается через экономические, экологические, социальные, научно-технические и др. показатели (устанавливаются по годам или этапам в течении всего срока реализации программы), методика определения показателей эффективности реализации программы разрабатывается государственным заказчиком (государственным заказчиком – координатором) программы с учетом специфики программы

Экспертиза проекта программы



Доработка программы в соответствии с полученными замечаниями и предложениями.

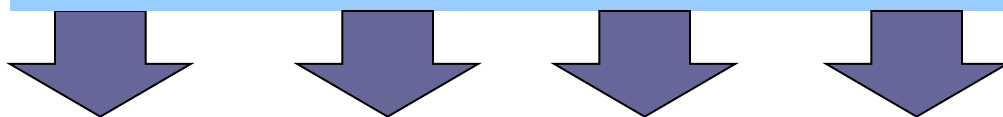
Программы, предлагаемые к финансированию за счет средств бюджета

Ставропольского края в очередном финансовом году, должны быть утверждены не позднее 31 июля текущего года

Включение программы в проект бюджета края

Государственные заказчики программ

представляют информацию о ходе реализации программ



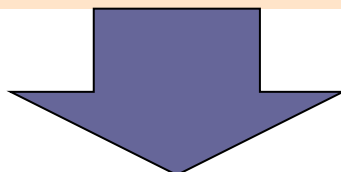
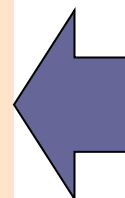
Минэкономразвития края на основе :

- полученной информации,
- приоритетов социально-экономического развития,
- оценки эффективности программ,

формирует перечень программ, подлежащих финансированию в очередном финансовом году, с указанием объемов требуемого финансирования

Минфин края

общий предельный (прогнозный) объем средств бюджета края на финансирование программ в предстоящем году



Правительство края

Проект бюджета края





Порядок проведения оценки эффективности реализации краевых целевых и ведомственных целевых программ

**утвержден постановлением
Правительства Ставропольского края
от 01 июня 2009 г. № 149-п**

Оценка эффективности реализации программы проводится по следующим комплексным критериям оценки эффективности реализации программ

- соответствие программы социально-экономическим приоритетам Российской Федерации и Ставропольского края;
- характеристика целевых индикаторов и показателей достижения поставленных целей и задач программы;
- уровень финансового обеспечения программы и структура его источников;
- уровень капитальных вложений, научно-исследовательских и опытно-конструкторских работ в общем объеме средств, направляемых на реализацию программы;
- уровень управления программой

Критерий "Соответствие программы социально-экономическим приоритетам Российской Федерации и Ставропольского Края"

- соответствие программы социально-экономическим приоритетам Российской Федерации;
- соответствие программы социально-экономическим приоритетам Ставропольского края;
- планируемая степень охвата мероприятиями программы населения Ставропольского края, территории Ставропольского края;
- наличие аналогичной федеральной целевой программы или подпрограммы федеральной целевой программы с рекомендациями разработки органами исполнительной власти субъектов Российской Федерации соответствующих региональных программ.

Критерий "Характеристика целевых индикаторов и показателей достижения поставленных целей и задач программы"

- наличие в программе значений целевых индикаторов и показателей ее реализации;
- наличие в программе показателей ее экономической или бюджетной эффективности

Критерий "Уровень финансового обеспечения программы и структура его источников"

- доля средств бюджета Ставропольского края в общем объеме финансирования мероприятий программы;
- доля средств внебюджетных источников, привлеченных на реализацию программы, в общем объеме финансирования мероприятий программы

Критерий "Уровень капитальных вложений, научно-исследовательских и опытно-конструкторских работ в общем объеме средств, направляемых на реализацию программы"

- **оценивается наличие средств, направляемых на капитальные вложения, научно-исследовательские и опытно-конструкторские работы**

Критерий "Уровень управления программой"

- соответствие достигнутых в отчетном году целевых индикаторов программы запланированным (степень достижения установленных целевых индикаторов программы);
- уровень освоения средств федерального бюджета, бюджета Ставропольского края, бюджетов муниципальных образований Ставропольского края и внебюджетных источников за отчетный период реализации программы;
- качество представленного отчета о выполнении программы за отчетный период

Региональные программы

КЦП «Социальное развитие села в Ставропольском крае на 2010-2012 годы»

КЦП «Повышение безопасности дорожного движения в Ставропольском крае на 2009-2012 годы»

ВЦП «Развитие отдельных направлений сельского хозяйства в Ставропольском крае на 2010-2011 годы»

КЦП «Профилактика правонарушений в Ставропольском крае на 2010-2012 годы»

КЦП «Государственная поддержка казачьих обществ Ставропольского края на 2009-2011 годы»

КЦП «Модернизация жилищно-коммунального комплекса в Ставропольском крае на 2010-2012 годы»,
в том числе подпрограммы
«Модернизация, реконструкция и строительство объектов жилищно-коммунальной инфраструктуры СК на 2010-2012 годы»,
«Улучшение водоснабжения населенных пунктов СК на 2010-2012 годы»

КЦП «Жилище» в Ставропольском крае на 2010 - 2012 годы»,
в том числе подпрограммы
«Градостроительство в СК на 2010 - 2012 годы»,
«Обеспечение жильем молодых семей в СК на 2010 - 2012 годы»,
«Развитие системы ипотечного жилищного кредитования, коммунальной, транспортной инфраструктуры и строительства доступного жилья в СК на 2010 - 2012 годы»

Региональные программы

КЦП «Государственная поддержка развития муниципальных образований Ставропольского края на 2009-2011 годы»

КЦП «Развитие физической культуры и спорта в Ставропольском крае на 2010-2012 годы»

КЦП «Снижение напряженности на рынке труда в Ставропольском крае в 2011 году»

КЦП «Культура Ставрополя на 2009 – 2011 годы»

КЦП «Энергосбережение, развитие возобновляемых источников энергии в Ставропольском крае на 2009-2013 годы и на перспективу до 2020 годы»

Региональные программы

КЦП «Поддержка выставочно-ярмарочной и презентационной деятельности в Ставропольском крае на 2010-2012 годы»

КЦП «Развитие образования в Ставропольском крае на 2010 – 2013 годы» включает подпрограммы «Развитие сети дошкольных образовательных учреждений в СК на 2010-2013 годы», «Развитие профессионального образования в СК на 2011-2013 годы», «Право ребенка на семью в СК на 2011-2013 годы»

ВЦП «Развитие малого и среднего предпринимательства в Ставропольском крае на 2009-2011 годы»

КЦП «Реабилитация инвалидов в Ставропольском крае на 2010-2014 годы»

Региональные программы

КЦП «Приоритетные направления развития здравоохранения в Ставропольском крае на 2010-2012 годы»

ВЦП «Совершенствование управления финансово-бюджетным комплексом на основе автоматизации формирования и исполнения бюджета Ставропольского края на 2009-2011 годы»

КЦП «Комплексные меры противодействия злоупотреблению наркотиками и их незаконному обороту в Ставропольском крае на 2010-2012 годы»

ВЦП «Экология и природные ресурсы Ставропольского края на 2009-2011 годы»

КЦП «Пожарная безопасность Ставропольского края на период до 2012 года»

Региональные программы

КЦП «Развитие информационного общества в Ставропольском крае на 2011-2014 годы»

**КЦП «Противодействие коррупции в сфере деятельности органов исполнительной власти Ставропольского края на 2010-2014 годы»
в том числе подпрограмма «Снижение административных барьеров, оптимизация и повышение качества предоставления государственных и муниципальных услуг в Ставропольском крае на 2011-2013 годы, в том числе на базе многофункциональных центров предоставления государственных и муниципальных услуг в Ставропольском крае»**

КЦП «Снижение рисков и смягчение последствий чрезвычайных ситуаций природного и техногенного характера в Ставропольском крае на 2011-2013 годы»

КЦП «Развитие транспортной системы Ставропольского края на 2011-2015 годы»

Региональные программы

ВЦП «Развитие мясного скотоводства в Ставропольском крае на 2011-2013 годы»

ВЦП «Развитие молочного скотоводства и увеличение производства молока в Ставропольском крае на 2011-2013 годы»

ВЦП «Развитие овощеводства в Ставропольском крае на 2011-2013 годы»

Региональные программы действующие с 2012 года

КЦП «Социально-экономическое развитие восточных районов Ставропольского края на 2012-2015 годы» утверждена Постановлением Правительства Ставропольского края от 20 июля 2011 г. № 286-п

Государственный заказчик Программы – министерство экономического развития Ставропольского края

Цель Программы – создание благоприятных экономических и социальных условий для динамичного развития Апанасенковского, Арзгирского, Курского, Левокумского, Нефтекумского, Степновского, Туркменского муниципальных районов Ставропольского края, повышение уровня жизни населения восточных районов края

Задачи Программы

- Развитие конкурентной экономики восточных районов края
- Создание благоприятных условий для привлечения инвестиций на территорию восточных районов края
- Формирование межмуниципальных туристических зон в восточных районах края
- Формирование экономической базы для устойчивого развития сельских территорий восточных районов края
- Укрепление материально-технической базы и развитие инфраструктуры в сфере физической культуры и спорта в восточных районах края
- Укрепление материально-технической базы школ и дошкольных учреждений восточных районов края

Срок реализации Программы – 2012-2015 годы

Общий объем финансирования мероприятий Программы составит
13 180 884,1 тыс. рублей

Региональные программы действующие с 2012 года

КЦП «Государственная поддержка казачьих обществ в Ставропольском крае на 2012-2015 годы»

КЦП «Развитие курортов и туризма в Ставропольском крае на 2012-2016 годы»

КЦП «Поддержка субъектов малого и среднего предпринимательства в Ставропольском крае на 2012-2015 годы»

КЦП «Ставрополье – антитеррор на 2012-2014 годы»

Региональные программы действующие с 2012 года

КЦП «Развитие государственной гражданской службы в Ставропольском крае, государственная поддержка развития муниципальных образований в Ставропольском крае на 2012-2015 ГОДЫ»

КЦП «Развитие пищевой и перерабатывающей промышленности, обеспечение качества пищевых продуктов и их безопасности для здоровья населения Ставропольского края на 2012-2015 годы»

КЦП «Молодежь Ставрополя на 2012-2015 годы»

КЦП «Культура Ставрополя на 2012-2015 годы»

КЦП «Развитие отдельных направлений сельского хозяйства в Ставропольском крае на 2012-2014 годы», в том числе подпрограмма «Профилактика и ликвидация болезней животных в Ставропольском крае на 2012-2014 годы»

Региональные программы действующие с 2012 года

**КЦП «Экология и природные ресурсы Ставропольского края
на 2012-2015 годы»**

**КЦП «Гармонизация межнациональных отношений в Ставропольском
крае на 2012-2015 годы»**

**ВЦП «Сохранение и воспроизводство плодородия почв земель
сельскохозяйственного назначения Ставропольского края
на 2012-2014 годы»**



Правила формирования и реализации долгосрочной краевой целевой адресной инвестиционной программы

**Утверждены постановлением Правительства
Ставропольского края
от 26 августа 2009 г. № 225-п**

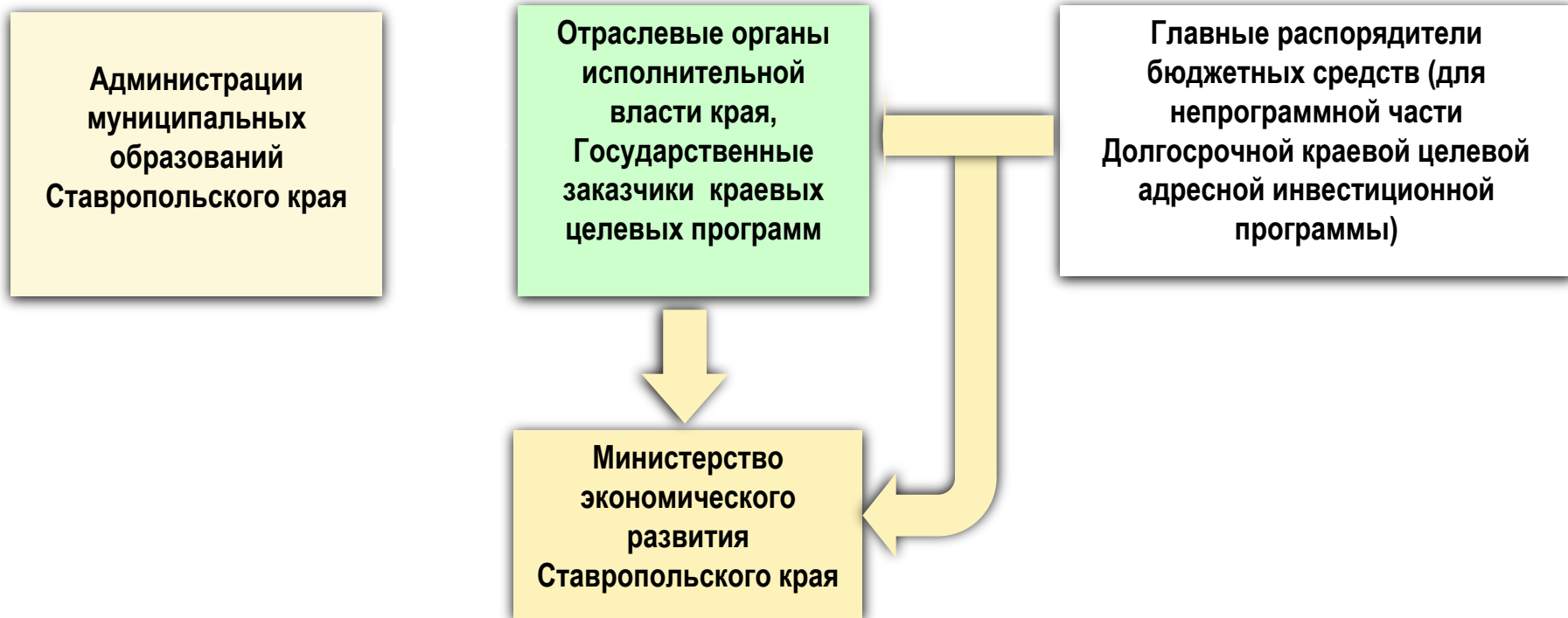
Основные понятия и определения

Долгосрочная краевая целевая адресная программа представляет собой комплекс сведений об объектах капитального строительства, финансирование строительства (реконструкция, техническое перевооружение) которых осуществляется за счет средств бюджета Ставропольского края в порядке, установленном бюджетным законодательством Российской Федерации и законодательством Ставропольского края.

Долгосрочная краевая целевая адресная программа состоит:

- **первая часть - программная**, содержит сведения о стройках и объектах государственной собственности Ставропольского края, включенных в краевые целевые и ведомственные целевые программы, и о стройках и объектах собственности муниципальных образований Ставропольского края, включенных в краевые целевые программы (далее соответственно - государственная собственность, муниципальная собственность);
- **вторая часть - непрограммная**, содержит сведения о стройках и объектах, включенных в адресную программу на основании правовых актов Правительства Ставропольского края об осуществлении бюджетных инвестиций в стройки и объекты государственной собственности.

ФОРМИРОВАНИЕ ДОЛГОСРОЧНОЙ КРАЕВОЙ ЦЕЛЕВОЙ АДРЕСНОЙ ИНВЕСТИЦИОННОЙ ПРОГРАММЫ



ПРИОРИТЕТНЫЕ НАПРАВЛЕНИЯ

При формировании адресной программы в приоритетном порядке включаются :

- стройки и объекты незавершенные строительством, имеющие высокую степень строительной готовности;
- стройки и объекты, финансирование которых осуществляется с привлечением средств федерального и краевого бюджетов.

В долгосрочную краевую целевую адресную программу по каждой строке и объекту включаются следующие сведения:

наименование стройки и объекта

наименование главного распорядителя средств краевого бюджета, осуществляющего финансирование строительства стройки и объекта

наименование государственного заказчика, заказчика-застройщика

мощность стройки и объекта, подлежащая вводу в действие

срок ввода в эксплуатацию стройки и объекта

направление инвестирования (строительство, реконструкция или техническое перевооружение)

объем финансирования строительства стройки и объекта с разбивкой по годам

Финансирование строительства строек и объектов, включенных в долгосрочную краевую целевую адресную программу

- Финансирование строительства строек и объектов, включенных в адресную программу, осуществляется в пределах средств, предусмотренных на указанные цели в законе о краевом бюджете на соответствующий финансовый год, и утвержденных лимитов бюджетных обязательств в соответствии со сводной бюджетной росписью краевого бюджета на текущий финансовый год, утверждаемой в порядке, установленном законодательством Российской Федерации и законодательством Ставропольского края.
- По стройкам и объектам муниципальной собственности, включенным в адресную программу, средства краевого бюджета предоставляются местным бюджетам в форме субсидий.
- Порядок финансирования строительства строек и объектов, включенных в краевые целевые программы, определяется в краевых целевых программах.

Документы, предоставляемые государственным заказчиком КЦП:

- **По переходящим стройкам и объектам:**
 - - титульный список на соответствующий период;
 - - данные: об утвержденных лимитах бюджетных обязательств, объемах фактического финансирования и освоения бюджетных инвестиций за предыдущие годы не более чем за 5 лет, с указанием причин отклонений.
- **По вновь начинаемым стройкам и объектам:**
 - - положительное заключение государственной экспертизы;
 - - документ об утверждении проектно-сметной документации;
 - - документ о выделении земельного участка под строительство;
 - - титульный список на соответствующий период.

В долгосрочную краевую целевую адресную программу по каждой строке и объекту включаются следующие сведения:

наименование стройки и объекта

наименование главного распорядителя средств краевого бюджета, осуществляющего финансирование строительства стройки и объекта

наименование государственного заказчика, заказчика-застройщика

мощность стройки и объекта, подлежащая вводу в действие

срок ввода в эксплуатацию стройки и объекта

направление инвестирования (строительство, реконструкция или техническое перевооружение)

объем финансирования строительства стройки и объекта с разбивкой по годам

ПОРЯДОК ВКЛЮЧЕНИЯ СТРОЕК И ОБЪЕКТОВ МУНИЦИПАЛЬНОЙ СОБСТВЕННОСТИ В АДРЕСНУЮ ПРОГРАММУ

- **1. РАЗРАБОТКА** администрацией муниципального образования соответствующей **МУНИЦИПАЛЬНОЙ ПРОГРАММЫ**
- **2. ПРЕДОСТАВЛЕНИЕ** муниципальной программы государственному заказчику – **КООРДИНАТОРУ КРАЕВОЙ ЦЕЛЕВОЙ ПРОГРАММЫ**
- **3. РЕШЕНИЕ ВОПРОСА** о возможности **ВКЛЮЧЕНИЯ СТРОЕК И ОБЪЕКТОВ** в краевую целевую программу с соответствующим органом исполнительной власти Ставропольского края



Министерство экономического развития
Ставропольского края

Спасибо за внимание!