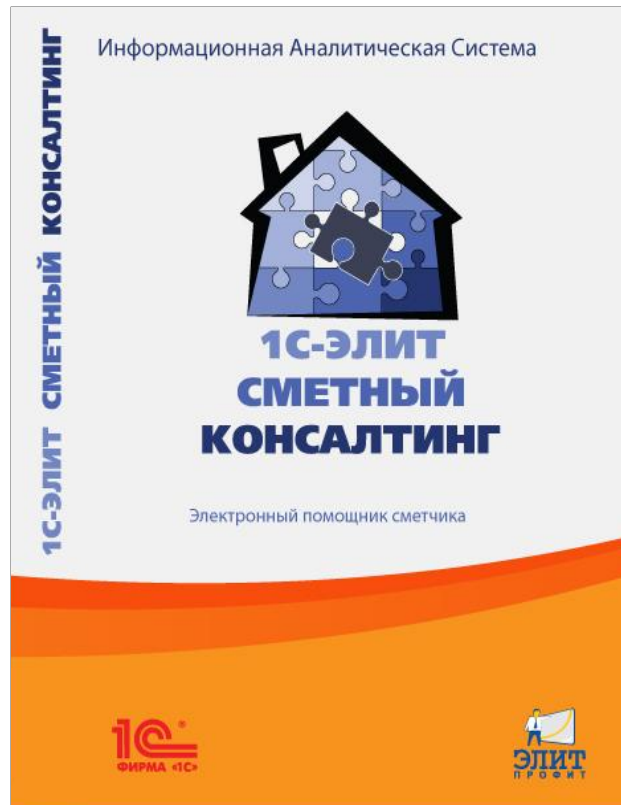




Информационная аналитическая система «1С-Элит Сметный консалтинг»

1С-ЭСК ТЕКУЩИЕ ПОКАЗАТЕЛИ



Более 500 пользователей системы

Более 5 лет на рынке

Среди пользователей системы
ОАО «РЖД», МЧС России,
МосМетроСтрой, ГК ПИК, Группа Е-4,
Балтийская Строительная Компания,
СтройТрансГаз, Электросеть-проект
и другие

Распространяется во всех регионах
Российской Федерации

Единственная информационная
аналитическая система для инженеров-
сметчиков

СПРАВОЧНИК СМЕТЧИКА

- Аналитические справки по вопросам сметного нормирования в строительстве
 Подробно описано

1С-ЭСК - [Определение размера амортизационных отчислений]

Файл Действие Документ Помощь

Определение сметных цен эксплуатации строительных машин и механизмов

- ▶ **Определение размера амортизационных отчислений**
- ◆ Затраты на техническое обслуживание и ремонт строительных машин
- ◆ Затраты на замену быстроизнашивающихся частей
- ◆ Затраты на заработную плату рабочих, управляющих машинами
- ◆ Затраты на энергоресурсы
- ◆ Затраты на смазочные материалы
- ◆ Затраты на гидравлическую жидкость
- ◆ Затраты на перебазировку строительных машин

Расчет затрат на энергоресурсы

Расчет затрат на смазочные материалы

Расчет затрат на гидравлическую жидкость

Расчет затрат на перебазировку

Определение размера амортизационных отчислений для автотранспортных средств

Амортизационные отчисления для автотранспортных средств определяются по формуле:

$$A_{ас} = (V_{с} \times N_{а} \times G_{п} \times K_{ирп}) / (T \times 100)$$

где:

- **V_с** - средневзвешенная балансовая стоимость машин данной типоразмерной группы. Этот показатель для у машин должен учитывать приобретение 2-3-х видов сменного рабочего оборудования и затраты на пе доставку машины от продавца на базу механизации с учетом транспортных расходов, затрат на погрузочнс работы, заготовительно-складские расходы;
- **N_а** - норма амортизационных отчислений, % / год. Данный показатель определяется на основании установо норм амортизационных отчислений на машины данного вида и типоразмерной группы в соответствии с , положениями по бухгалтерскому учету (ОКОФ);

СПРАВОЧНИК СМЕТЧИКА

– Методики составления сметной и исполнительной документации

1С-ЭСК - [Неучтённые ресурсы]

Файл Действие Документ Помощь

◆ Составление локальной сметы по НБ ТСН-2001 для г. Москвы

- ◆ Исходные данные
- ▣ ◆ Выбор формы для составления сметы
 - ◆ Форма 1а
 - ▣ ◆ Форма 1б
 - ◆ Поиск расценок в сборниках
 - ◆ Перенос данных из таблицы в смету
 - ◆ Техническая часть
 - ◆ Зимнее удорожание
 - ◆ Индексы пересчёта
 - ◆ Итог в базисном уровне цен
 - ◆ Значения в текущем уровне цен
 - ▶ Неучтённые ресурсы
 - ◆ Накладные расходы и сметная прибыль
 - ◆ Итог по расценке
 - ◆ Итог по смете
- ◆ Дополнительные начисления

Выбор неучтённых ресурсов и расчёт их стоимости

При работе с неучтёнными ресурсами необходимо использовать сборник средних сметных цен на материалы и конструкции ТСН-2001.1 (Книга 20). Для поиска группы материалов по коду ОКП можно использовать оглавление и перейти на эту страницу ценника. На указанной странице найти соответствующую группу, а в ней выбрать тот материал, который используется в конкретном случае исходя из проектных данных. Если используемый по проекту материал отсутствует в найденной группе, то можно использовать иной материальный ресурс схожий по своим характеристикам с представленными, но по согласованию с заказчиком. Для поиска иного материала можно использовать оглавление по наименованию материальных ресурсов. Выбрав необходимый ресурс в ценнике записать его по смете:

- обоснование ПО ЦЕННИКУ (не код ОКП, а обоснование соответствующее позиции в ценнике: номер главы - номер сборника в ценнике, номер таблицы и позиция в таблице, например: 1.12-8-9) в графу 2 в строку с/после ЗТР.
- наименование материала в графу 3 "Наименование работ и затрат"
- единицу измерения в графу 4
- в графу 5 записывается общее количество материального ресурса исходя из нормы расхода его на единицу (указывается в таблице с расценкой*) и объёма расценки, путём перемножения этих показателей.
- в графу 6 записывается цена материала на единицу в базовом уровне цен (по ценнику)
- если на расценку присутствуют поправочные коэффициенты на материальные ресурсы, то они проставляются на неучтённые материалы в подчинённые строки в графу 7
- коэффициент зимнего удорожания принимается такой же, как и коэффициент ЗУ на МР к расценке, записывается в графу 8
- индекс пересчёта находится в сборнике индексов пересчёта в текущий уровень цен по обоснованию материала в ценнике. Записывается в графу 9.

СПРАВОЧНИК СМЕТЧИКА

- Ответы специалистов на реальные вопросы строителей
- Разбор реальных примеров «из жизни» с комментариями

1С-ЭСК - [Затраты по охране объекта]

Файл Действие Документ Помощь

Затраты по охране объекта

Вопрос:

Вопрос 1. Организация ведет строительство Геронтологического центра в г. Майкопе и является генподрядчиком. Инвестор строительства — Пенси Заказчик — Министерство труда и социальной защиты Республики Адыгея. Начало строительства — 2005 год. Нормативный срок строительства Финансирование объекта производится один раз в год в сумме годового лимита, которую мы отрабатываем в течение 2-3 месяцев. В договоре записанс приостановки финансирования заказчик возмещает генподрядчику затраты по охране объекта, однако заказчик отказывается от возмещения, мотивир' смете соответствующей статьи. Прав ли заказчик? Приостановка финансирования в 2006 году — 8 месяцев.

Вопрос 2. Заказчик без согласования с генподрядчиком по прямым договорам с другими подрядчиками выполнил работу по прокладке наружных сетей. Об незначительными годовыми ассигнованиями. Заказчик требует от генподрядчика принять наружные сети под охрану до конца строительства без дополн Прав ли заказчик?

Ответ:

В связи с тем, что договором строительного подряда предусмотрено возмещение заказчиком затрат подрядчика по охране объекта в период приостановк заказчика, подрядной организации следует обратиться в арбитражный суд о принудительном взыскании с ответчика за нарушение последних условий выпо. подряда о возмещении подрядчику затрат по охране объекта.

Согласно пункту 4 статьи 706 Гражданского кодекса Российской Федерации, заказчик вправе заключить договоры на выполнение отдельных работ с другим с согласия генерального подрядчика. В этом случае указанные лица несут ответственность за неисполнение или ненадлежащее исполнение работы непоср заказчика.

Если заказчик без согласования с генподрядчиком заключил прямой договор на выполнение работ с другой организацией, то эта организация несет ответс заказчиком в полном объеме за исполнение работ, в том числе за его охрану.

(На вопрос ответил руководитель Федерального центра ценообразования в строительстве и промышленности строительных материалов Евгений Ермолаев.)

СПРАВОЧНИК СМЕТЧИКА

- Технологии производства работ
- Обзор строительных материалов, оборудования и техники

- ◆ Сухие смеси КНАУФ
- ▣ ◆ Штукатурка на гипсовой основе
- ▣ ◆ Штукатурка на цементной основе
 - ◆ КНАУФ Грюндбанд
 - ◆ КНАУФ Унтерпутц УП 210
 - ◆ КНАУФ Зокеल्पутц УП 310
 - ◆ КНАУФ Севенер
 - ◆ КНАУФ Диамант 260
 - ▶ КНАУФ Адгезив
 - ◆ КНАУФ ВП 332
- ▣ ◆ Штукатурка декоративная
- ▣ ◆ Грунтовки
 - ◆ КНАУФ Изогрунд
 - ◆ КНАУФ Бетоконтакт
 - ◆ КНАУФ Грундиригиттель
 - ◆ КНАУФ Тифенгрунд
 - ◆ КНАУФ Кварцгрунд
 - ◆ КНАУФ Путцгрунд
 - ◆ КНАУФ Ротбанд Грунд
- ▣ ◆ Шпаклевки на гипсовой основе
 - ◆ КНАУФ Ротбанд Финиш
- ▣ ◆ Шпаклевки на цементной основе
- ▣ ◆ Шпаклевки на полимерной основе
- ▣ ◆ Смеси кладочные
- ▣ ◆ Клеи на цементной основе
- ▣ ◆ Клеи на гипсовой основе
- ▣ ◆ Стяжки на гипсовой основе
- ▣ ◆ Стяжки на цементной основе
- ▣ ◆ Заполнители плиточных швов
- ▣ ◆ Материалы для полов сухой сборки
- ▣ ◆ Гидроизоляция
- ▣ ◆ Материалы для работ с плитой АКВАПАНЕЛЬ

Штукатурка цементная для обрызга адгезионная КНАУФ-Адгезив



Сухая смесь на основе цемента, известнякового и кварцевого заполнителя с размером гранул 0-4 мм и химических добавок, обеспечивающих повышенную клеящую способность.

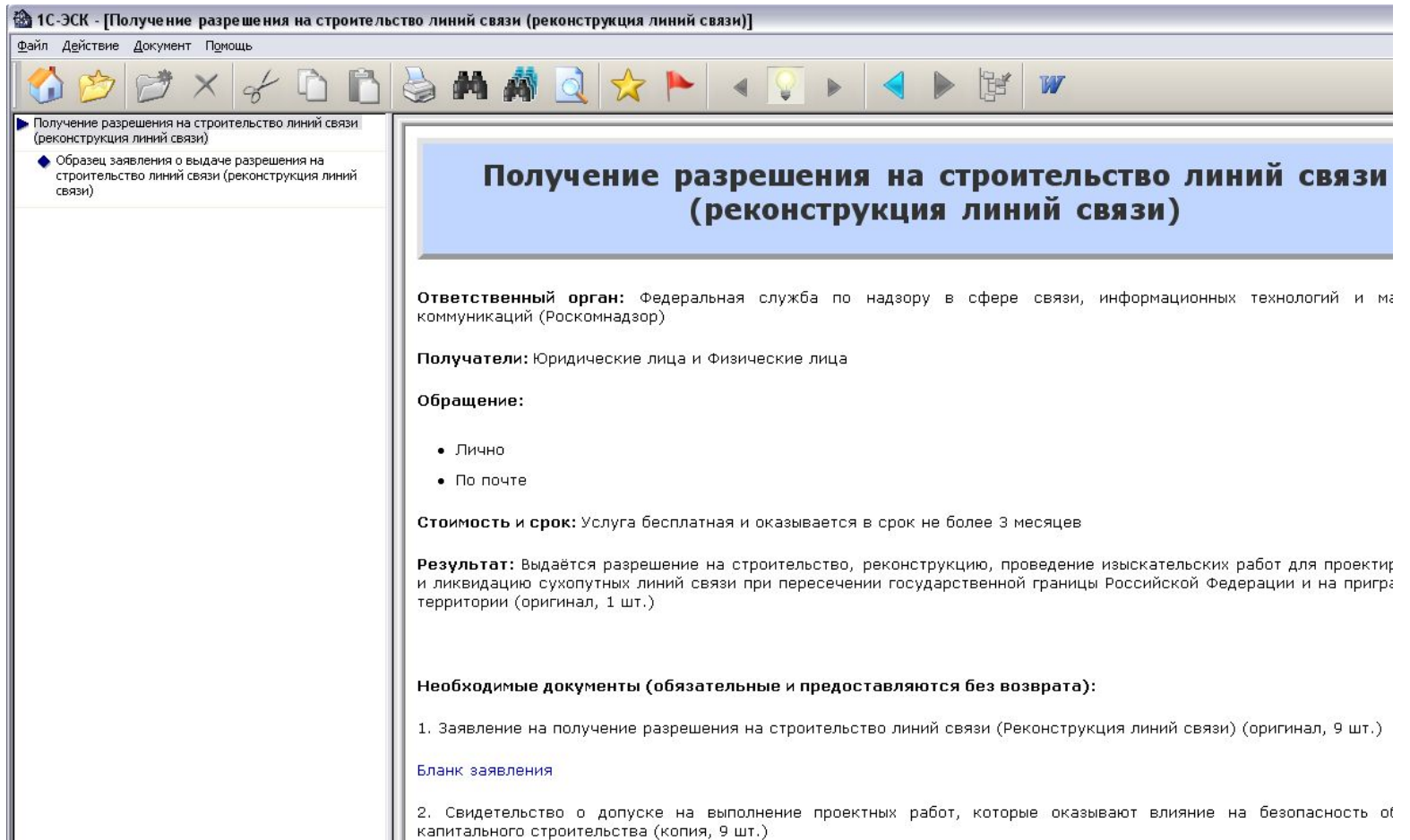
Область применения:

Применяется для предварительной обработки, обрызга таких оснований, как бетон, бутовый камень, силикатный кирпич, старая кирпичная кладка, смешанная кладка перед нанесением выравнивающих цементных штукатурок КНАУФ-Грюндбанд, КНАУФ-УП-210, КНАУФ-УП-310.

Служит альтернативой сетки по бетонным основаниям. Для внутренних и наружных работ.

СПРАВОЧНИК СМЕТЧИКА

– Методическая информация о получении разрешений и лицензий



1С-ЭСК - [Получение разрешения на строительство линий связи (реконструкция линий связи)]

Файл Действие Документ Помощь

Получение разрешения на строительство линий связи (реконструкция линий связи)

◆ Образец заявления о выдаче разрешения на строительство линий связи (реконструкция линий связи)

Получение разрешения на строительство линий связи (реконструкция линий связи)

Ответственный орган: Федеральная служба по надзору в сфере связи, информационных технологий и массовых коммуникаций (Роскомнадзор)

Получатели: Юридические лица и Физические лица

Обращение:

- Лично
- По почте

Стоимость и срок: Услуга бесплатная и оказывается в срок не более 3 месяцев

Результат: Выдается разрешение на строительство, реконструкцию, проведение изыскательских работ для проектирования и ликвидацию сухопутных линий связи при пересечении государственной границы Российской Федерации и на прилегающей территории (оригинал, 1 шт.)

Необходимые документы (обязательные и предоставляются без возврата):

1. Заявление на получение разрешения на строительство линий связи (Реконструкция линий связи) (оригинал, 9 шт.)

Бланк заявления

2. Свидетельство о допуске на выполнение проектных работ, которые оказывают влияние на безопасность объектов капитального строительства (копия, 9 шт.)

НОРМАТИВНЫЕ ДОКУМЕНТЫ ПО СТРОИТЕЛЬСТВУ И ЖКХ

- Более 7500 документов + Бланки и формы
- Тематики:
 - ❖ Строительство
 - ❖ ЖКХ
 - ❖ Энергетика и нефтегазовая отрасль
 - ❖ Экология
- Федеральные + Москва и Санкт-Петербург
- Ежемесячное обновление

НОВОЕ В ВЫПУСКЕ:

Строительство

- [Письмо](#)
- [Постановление](#)
- [Приказ](#)
- [Распоряжение](#)

Жилищно-коммунальное хозяйство

Энергетика и Нефтегазовая промышленность

Экология

Документы Московского региона

СТРОИТЕЛЬСТВО

Письмо

[Письмо 01/12975-0-32 О совершенствовании деятельности организаций Роспотребнадзора при проведении экспертиз](#)

[Письмо 09-07-14/638 О порядке оплаты взносов хозяйствующими субъектами в саморегулируемых организациях в области строительства](#)

2.2.17. При выборе типа уплотнительной поверхности фланцев следует руководствоваться таблицей 2.

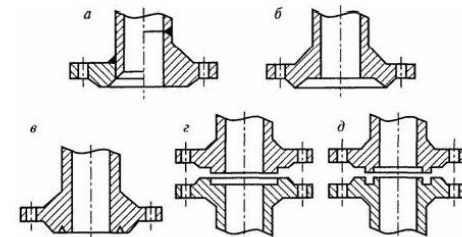


Рис. 1. Уплотнительные поверхности фланцев арматуры и соединительных частей трубопроводов

а - гладкая, *б* - под льняную прокладку, *в* - под кольцевую прокладку овального сечения, *г* - выступ-впадина, *д* - шип-паз.

Выбор типа уплотнительной поверхности фланцев

Среда	Давление P_y , МПа (кгс/см ²)	Рекомендуемый тип уплотнительной поверхности
Все вещества группы В	$\leq 2,5$ (25)	Гладкая
Все вещества групп А, Б, кроме А (а) и ВОТ	$\geq 2,5$ (25)	Гладкая

ЗАКОНОДАТЕЛЬСТВО РОССИЙСКОЙ ФЕДЕРАЦИИ

- Кодексы и законы Российской Федерации, нормативные акты министерств и ведомств
- Более 58000 документов
- Более 300 новых документов ежемесячно
- Все разделы законодательства

1С-ЭСК - [Законодательство Российской Федерации]

Файл Действие Помощь

The screenshot displays the 1С-ЭСК software interface. On the left is a tree view of the Russian legal system, with 'Жилищное законодательство. Прописка, регистрация' selected. The main area shows a list of documents with columns for 'Название', 'Дата', and 'Орган'.

Название	Дата	Орган
О внесении изменений в статью 4-2 Федерального закона "О введении в ...	23/12/2010	Государственная Дума;Сов.
О внесении изменения в статью 31 Федерального закона "О внесении из...	13/12/2010	Президент;Государственн..
О внесении изменения в статью 48-1 Градостроительного кодекса Росси...	29/11/2010	Президент;Совет Федерац.
О внесении изменений в Правила регистрации и снятия граждан Росси...	11/11/2010	Правительство
Об утверждении формы заявления иностранного гражданина или лица бе...	23/09/2010	Федеральная миграционна..
О внесении изменения в пункт 24 Правил регистрации и снятия граждан ...	08/09/2010	Правительство
О внесении изменений в постановление Правительства Российской Феде...	02/09/2010	Правительство
О внесении изменений в Градостроительный кодекс Российской Федера...	27/07/2010	Президент;Государственн..
Об отказе в принятии к рассмотрению запроса Народного Собрания Респ...	06/07/2010	Конституционный суд
О внесении изменений в Правила выпуска и реализации государственных...	21/12/2009	Правительство
О внесении изменений в Федеральный закон "О миграционном учете инос...	19/07/2009	Государственная Дума;Пре.
Об утверждении административного регламента по предоставлению Фе...	06/07/2009	Федеральная миграционна..
О признании утратившими силу приказа министерства образования Росси...	02/06/2009	Министерство образования.
О внесении изменений в Правила выпуска и реализации государственных...	08/05/2009	Правительство
По жалобе гражданина Алексея Романа Владимировича на нарушение ...	05/03/2009	Конституционный суд
О внесении изменений в отдельные законодательные акты Российской ...	25/12/2008	Государственная Дума;Пре.
О внесении изменений в постановление Правительства Российской Феде...	20/11/2008	Правительство
О внесении изменений в акты Правительства Российской Федерации по в...	07/11/2008	Правительство
О признании утратившими силу Указа Президента Российской Федерации...	01/11/2008	Президент
О внесении изменений в Градостроительный кодекс Российской Федера...	22/07/2008	Президент;Государственн..
О внесении изменений в статьи 20 и 22 Федерального закона "О миграц...	22/07/2008	Совет Федерации;Государ..
Об утверждении форм отчетов, предоставляемых при осуществлении мигр...	07/07/2008	Федеральная миграционна..
По делу о проверке конституционности абзаца второго статьи 1 Федера...	14/04/2008	Конституционный суд
О внесении изменений в Положение об оказании государственной подде...	21/02/2008	Правительство
О нормативе стоимости 1 квадратного метра общей площади жилья на п...	18/12/2007	Министерство регионально.
О признании утратившими силу некоторых приказов МВД России	16/11/2007	МВД России (Министерство .
О внесении изменений в постановление Правительства Российской Феде...	31/08/2007	Правительство
О государственной информационной системе миграционного учета	14/02/2007	Правительство

Жилищное законодательство. Прописка, регистрация

РЕГИОНАЛЬНОЕ ЗАКОНОДАТЕЛЬСТВО ПО НАЛОГООБЛОЖЕНИЮ, СТРОИТЕЛЬСТВУ И ЖКХ

- Более 10 000 документов + Налоговые календари
- Более 500 новых документов ежемесячно
- Все регионы РФ
- Включая документы муниципальных образований (районов и городов)

Название	Вид	Номер	Дата	Орган
Об утверждении порядка перечисления и расходования средств фонда ...	Постановление	1609	20/08/2008	Администрация города Бийска
Об утверждении положения о комитете жилищно-коммунального хозяйс...	Решение	97	14/05/2009	Барнаульская городская Дума
О внесении изменения в постановление администрации города от 27.04. ...	Постановление	1398	04/05/2010	Администрация города Барнаула
Об утверждении порядка учета граждан, желающих приобрести земель...	Постановление	1446	07/05/2010	Администрация города Барнаула
О стандартах стоимости жилищно-коммунальных услуг	Приказ	66	07/05/2010	Управление Алтайского края по жи...
Об установлении тарифов на тепловую энергию, поставляемую открыт...	Решение	8	12/05/2010	Управление Алтайского края по жи...
Об утверждении порядка ведения учета граждан, желающих приобрес...	Постановление	1287	18/05/2010	Администрация города Бийска
О создании координационного совета по взаимодействию с саморегулир...	Постановление	207	18/05/2010	Администрация города Барнаула
Об установлении тарифа на горячую воду, предоставляемую ЗАО "БИЙ...	Постановление	1301	20/05/2010	Администрация города Бийска
О внесении изменений и дополнений в решение думы города от 19.09.20...	Решение	158	27/05/2010	Дума города Бийска
О протесте прокурора города Белокуриха на решение Белокурихинског...	Решение	30	28/05/2010	Белокурихинский городской совет
Об утверждении цены на услугу по техническому обслуживанию, внутр...	Решение	87	28/05/2010	Координационный совет по ценооб...
Об утверждении стоимости услуг по землеустройству, оказываемых МУ...	Решение	87/2	28/05/2010	Координационный совет по ценооб...
Об утверждении муниципальной адресной программы "Капитальный рем...	Постановление	1650	02/06/2010	Администрация города Барнаула
О внесении изменения в постановление администрации края от 24.11.20...	Постановление	242	03/06/2010	Администрация Алтайского края
О внесении изменений и дополнений в решение городской думы от 31.1...	Решение	313	10/06/2010	Барнаульская городская Дума
О регулировании цен на топливо печное бытовое (дрова), реализуемое ...	Решение	13	15/06/2010	Управление Алтайского края по го...
О внесении изменений в постановление думы г. Бийска от 19.02.2004 №...	Решение	169	21/06/2010	Дума города Бийска
Об установлении тарифов на тепловую энергию, поставляемую муници...	Решение	14	24/06/2010	Управление Алтайского края по го...
О внесении изменений и дополнений в постановление главы города от 1...	Постановление	1848	25/06/2010	Администрация города Барнаула
О стандартах стоимости жилищно-коммунальных услуг	Приказ	92	08/07/2010	Управление Алтайского края по жи...
Об установлении тарифов на тепловую энергию, поставляемую общест...	Решение	17	08/07/2010	Управление Алтайского края по го...
О внесении изменений в распоряжение губернатора области от 1 июля 2...	Распоряжение	258-р	16/07/2010	Губернатор Амурской области
Об установлении тарифа на горячую воду, предоставляемую МУП г. Би...	Постановление	1923	19/07/2010	Администрация города Бийска
Об установлении размера платы за содержание и текущий ремонт жило...	Постановление	1924	19/07/2010	Администрация города Бийска
Об утверждении краевой адресной программы "Капитальный ремонт мн...	Постановление	309	19/07/2010	Администрация Алтайского края

СТАНДАРТЫ В СТРОИТЕЛЬСТВЕ И ЖКХ

- Более 3500 ГОСТов и ОСТов
- Современные стандарты ИСО
- Ежемесячное обновление
- + стандарты по менеджменту, контролю качества и безопасности

ГОСУДАРСТВЕННЫЙ СТАНДАРТ СОЮЗА ССР
ГОСТ 6368-82
РЕЛЬСЫ ЖЕЛЕЗНОДОРОЖНЫЕ УЗКОЙ КОЛЕНИ ТИПОВ P8, P11, P18 И P24
Конструкция и размеры
Type R8, R11, R18 and R24 narrow-gauge railway rails.
Design and dimensions

Разработан и внесен Министерствами черной металлургии СССР

Утвержден и введен в действие Постановлением Государственного комитета СССР по стандартам от 07.09.82 N 3527

Дата введения: 01-01-1984 г.
Взамен ГОСТ 6368-52

Переиздание (январь 1993 г.) с Изменением №1, утвержденным в мае 1988 г. (ИУС 8-88)

1. Настоящий стандарт распространяется на рельсы типов P8, P11, P18 и P24 (далее - рельсы), предназначенные для укладки на железных дорогах узкой колени.
2. Размеры поперечного сечения рельсов, а также расположение и размеры отверстий для болтов должны соответствовать указанным на черт. 1-4.

Тип P8

СИСТЕМА ПОИСКА МАТЕРИАЛОВ И ДОКУМЕНТОВ



- поиск документов или материалов сразу в нескольких базах



- поиск документов или материалов в одной базе по различным критериям (виду, номеру, утвердившему органу, дате введения, территории действия и т.д.)



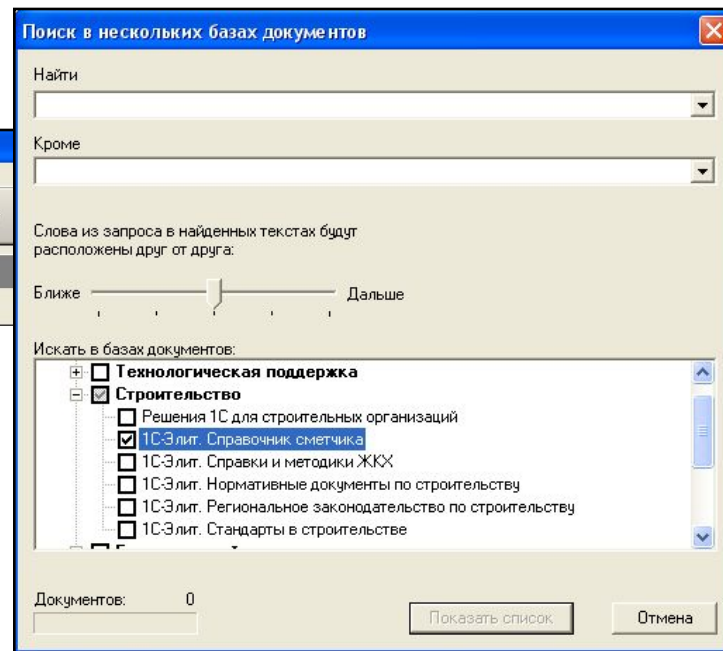
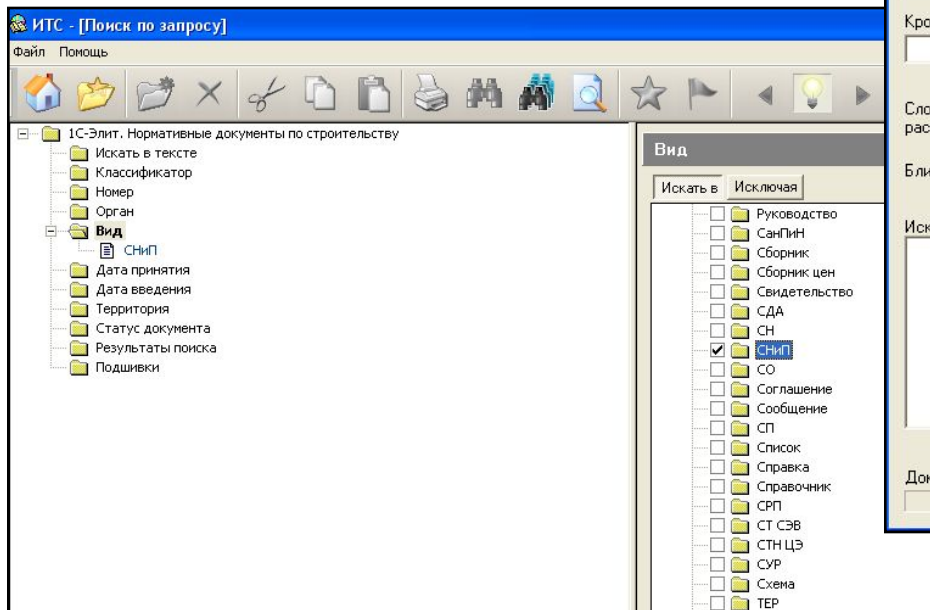
- поиск названий папок в классификаторе и текста в документе



- печать



- экспорт в Microsoft Word



ОБНОВЛЕНИЕ СИСТЕМЫ

Ежемесячно с доставкой и возможностью установки на несколько рабочих мест

- Последние нормативно-правовые и нормативно-технические акты
- Аналитический обзор нововведений в отрасли
- Обзор новых материалов и технологий

Новое в системе ИАС «1С-Элит Сметный Консалтинг» (Декабрь 2011 года)

Новое в выпуске:

[1. Справочник сметчика](#)

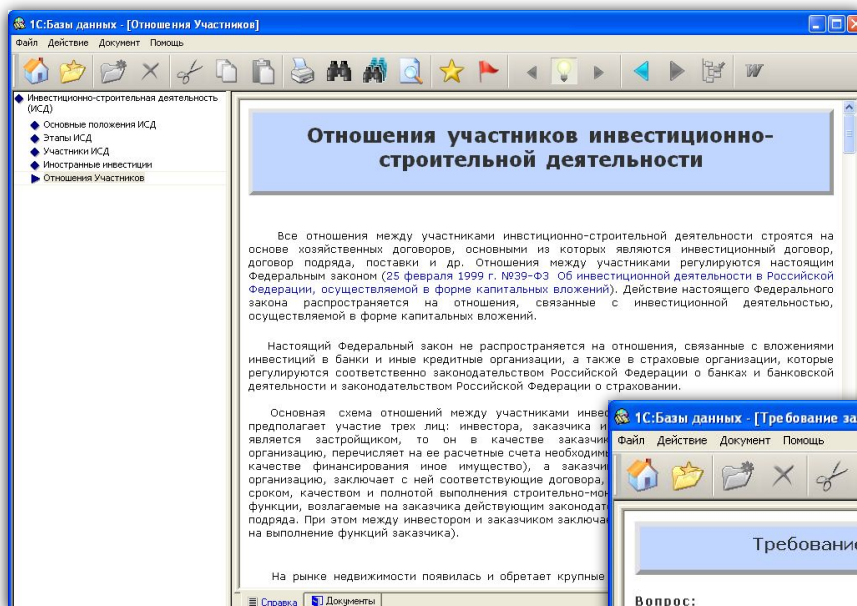
[2. База документов](#)

1. СПРАВОЧНИК СМЕТЧИКА

В декабрьском выпуске в Справочнике:

- пополнен раздел «**Вопросы и ответы**»:
 - [Применение повышающего коэффициента при определении стоимости проектирования подземных объектов](#)
 - [Проектирование инженерных сетей](#)
 - [Порядок расчёта стоимости проектирования кабельных линий](#)
 - [Порядок оплаты работ по проведению дополнительной экспертизы и проверочных расчетов](#)
 - [Суммирование объемов на микротоннелирование](#)
 - [Техническое обслуживание систем вентиляции](#)
 - [Сертификация собранного на стройке щита](#)
 - [Назначение ответственных за электрохозяйство структурных подразделений](#)

[Подробнее](#)

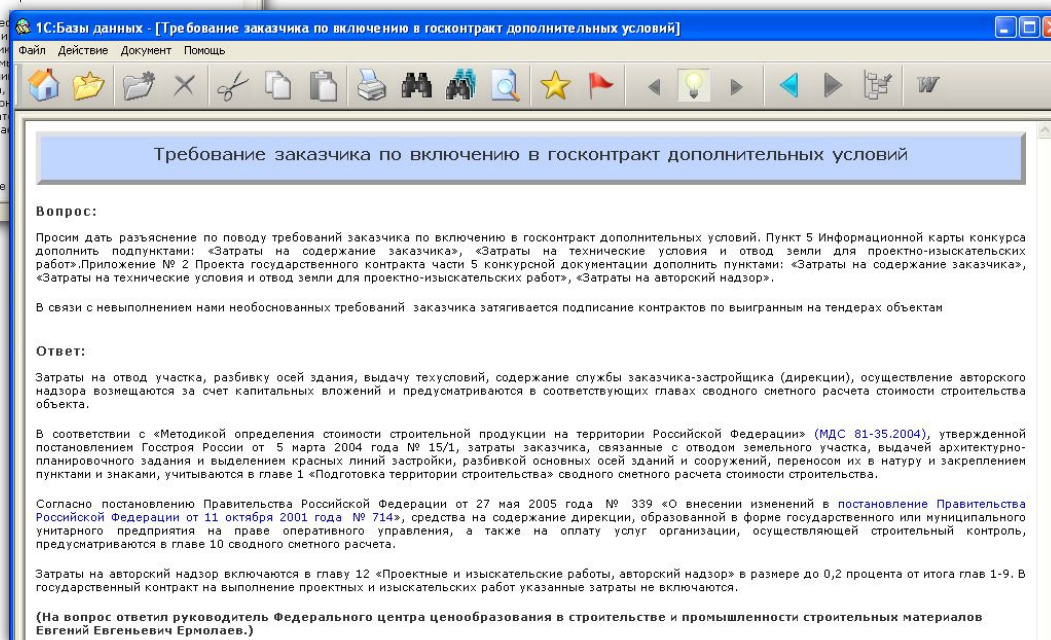


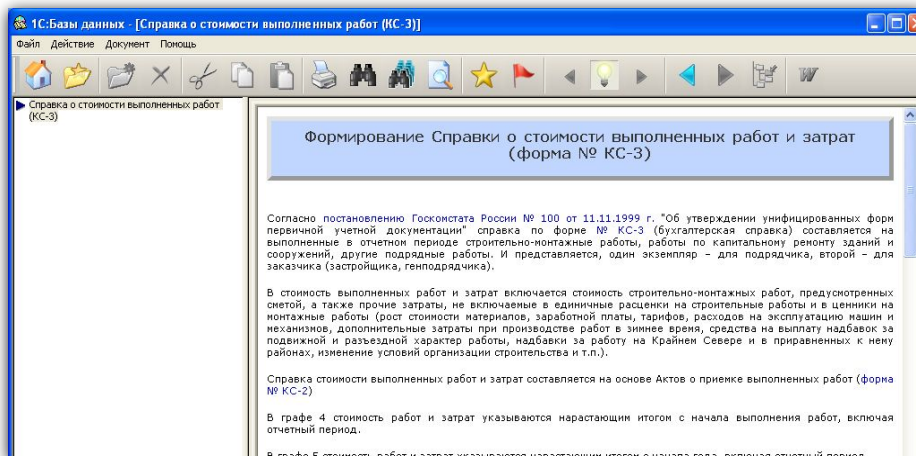
Аналитические справки по вопросам взаимоотношений участников инвестиционно-строительного процесса

Разбор сложных ситуаций

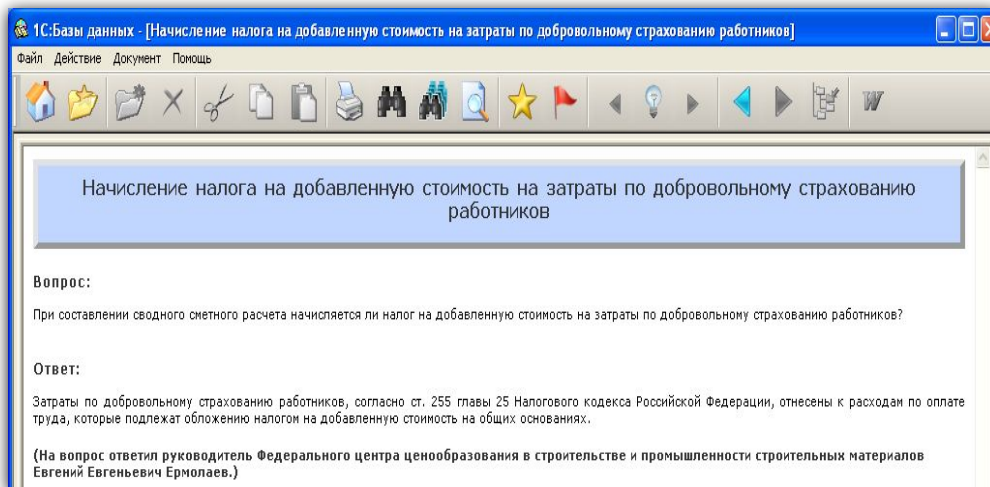
Советы экспертов

Ответы представителей руководящих органов и экспертов на реальные вопросы руководителей строительных организаций





Пошаговые инструкции по подготовке специализированных форм, таких как КС-2, КС-3 и т.д. Инструкции даны простым доступным языком и снабжены подробными примерами.



Ответы на вопросы по особенностям учета налогов в строительстве.

1С-Базы данных - [Гарант. Налоги, бухгалтерский учет, предпринимательство]

Файл Действие Помощь

Название Дата

Письмо Департамента налоговой и таможенно-тарифной политики Минфи...	30/07/2008
Письмо Департамента налоговой и таможенно-тарифной политики Минфи...	29/07/2008
Письмо Федеральной налоговой службы от 24 июля 2008 г. N 3-7-04/178 "	24/07/2008
Письмо Департамента налоговой и таможенно-тарифной политики Минфи...	24/07/2008
Письмо Департамента налоговой и таможенно-тарифной политики Минфи...	24/07/2008
Письмо Департамента налоговой и таможенно-тарифной политики Минфи...	23/07/2008
Письмо Департамента налоговой и таможенно-тарифной политики Минфи...	22/07/2008
Письмо Департамента налоговой и таможенно-тарифной политики Минфи...	22/07/2008
Письмо Департамента налоговой и таможенно-тарифной политики Минфи...	21/07/2008
Письмо Департамента налоговой и таможенно-тарифной политики Минфи...	21/07/2008
Письмо Департамента налоговой и таможенно-тарифной политики Минфи...	21/07/2008
Письмо Департамента налоговой и таможенно-тарифной политики Минфи...	21/07/2008
Приказ Федеральной налоговой службы от 18 июля 2008 г. N MM-3-6/321...	18/07/2008
Приказ Федеральной налоговой службы от 18 июля 2008 г. N MM-3-6/321...	18/07/2008
Письмо Департамента налоговой и таможенно-тарифной политики Минфи...	17/07/2008
Письмо Департамента налоговой и таможенно-тарифной политики Минфи...	17/07/2008
Письмо Департамента налоговой и таможенно-тарифной политики Минфи...	17/07/2008
Письмо Департамента налоговой и таможенно-тарифной политики Минфи...	16/07/2008
Письмо Департамента налоговой и таможенно-тарифной политики Минфи...	16/07/2008
Письмо Департамента налоговой и таможенно-тарифной политики Минфи...	15/07/2008
Письмо Департамента налоговой и таможенно-тарифной политики Минфи...	15/07/2008
Письмо Департамента налоговой и таможенно-тарифной политики Минфи...	14/07/2008
Письмо Департамента налоговой и таможенно-тарифной политики Минфи...	14/07/2008
Письмо Департамента налоговой и таможенно-тарифной политики Минфи...	14/07/2008
Письмо Департамента налоговой и таможенно-тарифной политики Минфи...	14/07/2008
Письмо Департамента налоговой и таможенно-тарифной политики Минфи...	11/07/2008
Приказ Федеральной налоговой службы от 11 июля 2008 г. N MM-3-5/308 "	11/07/2008
Приказ Федеральной налоговой службы от 11 июля 2008 г. N MM-3-5/308 "	11/07/2008
Письмо Департамента налоговой и таможенно-тарифной политики Минфи...	10/07/2008
Письмо Департамента налоговой и таможенно-тарифной политики Минфи...	10/07/2008
Письмо Департамента налоговой и таможенно-тарифной политики Минфи...	08/07/2008

Необходимый набор
нормативно-правовых
документов.
Удобная система поиска.

Возможность заказать
отсутствующий в базе
документ

Ответы на вопросы
Методики получения
лицензий и разрешений

1С-Базы данных [Лицензируется ли капитальный ремонт автомобильных дорог?]

Файл Действие Документ Помощь

Лицензируется ли капитальный ремонт автомобильных дорог?

Вопрос:
Лицензируется ли капитальный ремонт автомобильных дорог, и если да, то где найти подтверждение?

Ответ:
Постановлением Правительства Российской Федерации от 21.03.2002 г. № 174 «О лицензировании деятельности в области проектирования и строительства» утверждено Положение о лицензировании деятельности по строительству зданий и сооружений I и II уровней ответственности в соответствии с государственным стандартом.

Положением установлено, что лицензированию подлежит деятельность юридических лиц независимо от организационно-правовой формы и индивидуальных предпринимателей при осуществлении строительства, расширения, реконструкции, капитального ремонта и технического перевооружения зданий и сооружений, включающих выполнение строительно-монтажных работ, в том числе общестроительных, отделочных, санитарно-технических, специальных и монтажных работ.

Выполнение работ по капитальному ремонту автомобильных дорог должно осуществляться в составе лицензируемой деятельности по строительству зданий и сооружений.

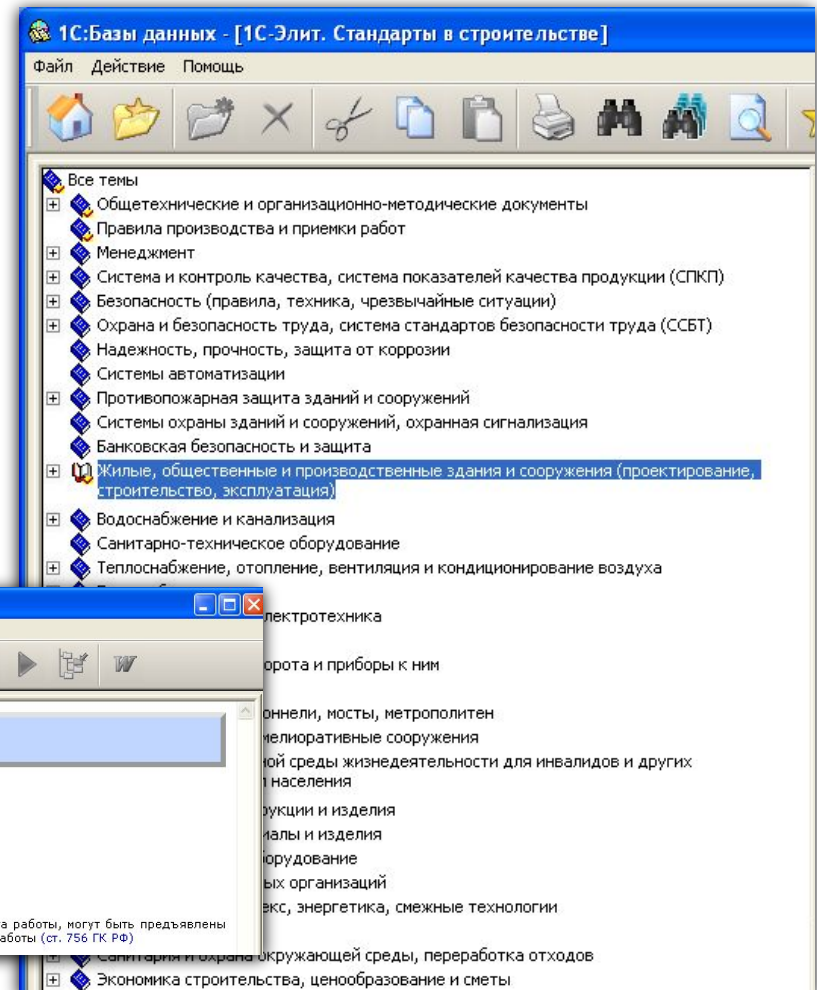
(На вопросы в сфере лицензирования строительной деятельности отвечает начальник Управления информационно-материального обеспечения Федерального лицензионного центра Галина ГОРОХОВА)

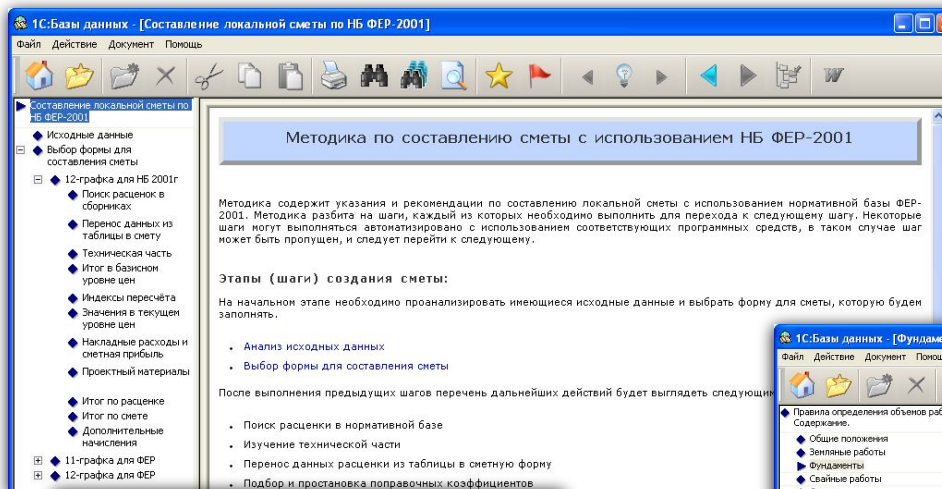
Стандарты в строительстве: ГОСТ, ОСТ, ISO ... Всего около 3000 документов.

Ответы на вопросы

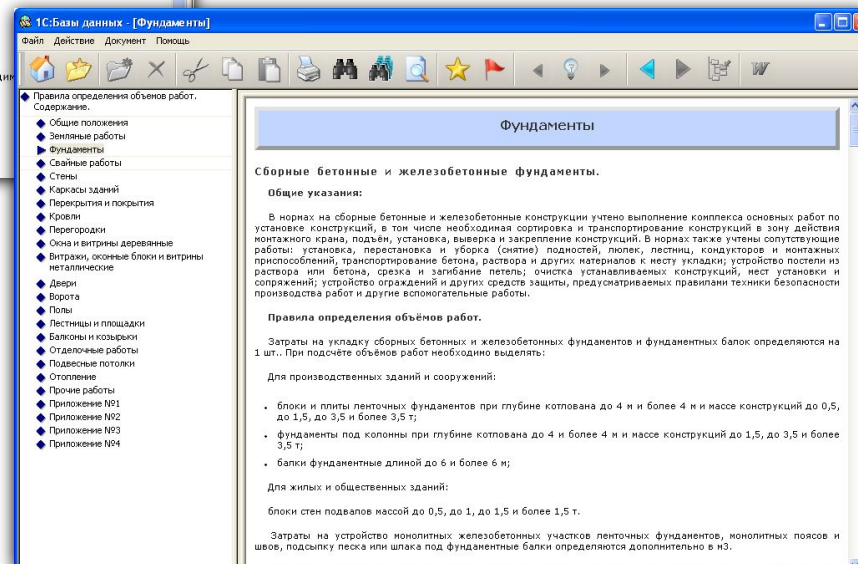
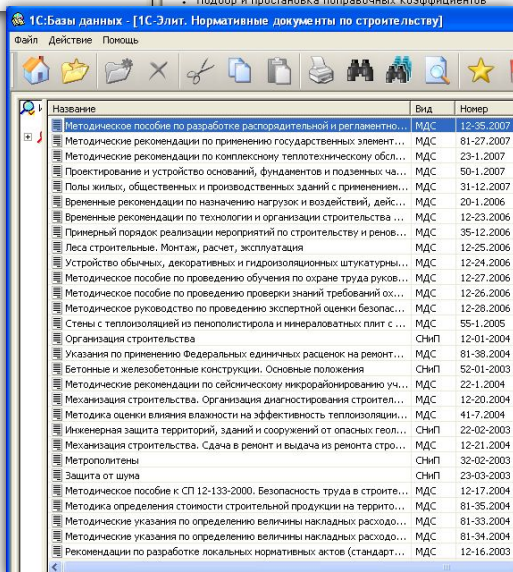
Технологии производства работ

Справочник строительных материалов





Аналитика и методики по составлению сметной документации



Правила определения объемов работ

Необходимый набор СНиПов, МДСов и т.д.

Описание популярных технологий работ

Подготовкой данных материалов занимаются действующие специалисты. Привязка материалов к практическим условиям выполнения работ.

1С:Базы данных - [Специальные методы бетонирования]

Файл Действие Документ Помощь

- Общие положения. О бетоне.
 - Опалубочные работы
 - Арматурные работы
 - Бетонные работы
 - Специальные методы бетонирования
 - Бетонирование в зимних условиях
 - Контроль качества бетонных работ

Специальные методы бетонирования конструкций

К специальным методам бетонирования конструкций относятся торкретирование и бетонирование конструкций, находящихся под водой. Для возведения плоских протяженных конструкций из бетона класса В20 применяют бетонирование путем укладки наполненной жесткой бетонной смеси. Толщина укладываемого слоя должна быть в пределах 20-50см.

Процесс торкретирования состоит в нанесении на бетонированную поверхность под давлением сжатого воздуха слоя цементного раствора (торкрет-штукатурка, торкрет-бетон). Имеет названия «шпатель-бетон», «нарыз-бетон», и «пневобетон».

Различают сухой и мокрый способы торкретирования. Установка для этих работ состоит из цемент-пески, компрессора с рабочим давлением 0,6 МПа, воздухоочистителя, водяного бака, рабочих шлангов и форсунки. Сухая смесь подается в шлюзовую камеру цемент-пески, пропускаясь в рабочую камеру, куда подают сжатый воздух, который выдувает смесь по резиновой шлангу на 70-200м по горизонтали к форсунке. Вода под давлением подается по шлангу непосредственно к форсунке, в которой смешивается смесь. Струя из уплотненной смеси в виде факела вылетает из форсунки со скоростью 120-140 м/с и с большой силой набрызгивается на поверхность. При такой технологии торкрет-бетон имеет большую плотность, водонепроницаемость, повышенную морозостойкость и стойкость к агрессивным средам. На армированные поверхности раствор наносится слоями, толщина которых превышает 25мм, бетонная смесь при нанесении снизу вверх на горизонтальные поверхности - слоем до 50мм, на вертикальные - до 75мм.

Широко используется торкретирование в шахтостроении, тоннелестроении, мостостроении, при усилении бетонных стен, ремонте железобетонных конструкций, тоннелей, штретков, галерей, лифтовых шахт, дымовых труб, печей, котлов, а также при возведении зданий и сооружений методом набрызга бетоном на пневмоопалубку сложной формы.

При торкретировании применяют фибру помимо обычных материалов в качестве арматуры дисперсно-армированного бетона. Она может быть из рубленого стекловолокна, асбеста, стиратронного базальтового волокна, проволоки диаметром 0,4-1,2мм, кордовой нити из полиамидных волокон диаметром 0,018мм и других материалов.

При «мехворем» способе сжатый воздух или растворонасосом подает готовую смесь, которая на стенку остается более 85%, в то время как при торкретировании сухой смесью - 60-70%. Метод «мехворем» торкретирования не пылит, что облегчает работу, но дает менее прочные слои раствора.

Соплошки регулируют водо-цементное отношение. Манипуляторы позволяют вывести соплошка из зоны запыления.

1С:Базы данных - [Фундаменты и фундаментные балки]

Файл Действие Документ Помощь

- Расход материалов на общестроительные и отделочные работы
 - Правила определения площади и строительного объема зданий
 - Подсчет объемов работ
 - Материалы и изделия, применяемые в строительстве
- Земляные работы
 - Монтаж труб
 - Водоотлив и водопонижение
 - Монолитные бетонные и железобетонные конструкции
 - Сборные бетонные и железобетонные конструкции
- Производственные здания и сооружения
 - Фундаменты и фундаментные балки
 - Каменные конструкции
 - Леса стальные, подвесные (струнные) и деревянные подмости
 - Деревянные конструкции
 - Полы
 - Кровли
 - Отделочные работы
 - Стекольные работы

Фундаменты и фундаментные балки

Для фундамента с толщиной основания 100 мм дан расход песка, гравия, щебня. При изменении толщины основания расход необходимо изменить прямо пропорционально. При монтаже фундаментов и фундаментных балок в работу входит: подготовка основания, устройство проплойки, устройство опалубки, заделка стыков

Ед.изм. - 100 шт. сборных конструкций

Перечень работ	Материалы	Ед.изм.	Расход при массе конструкций, т		
			До 0,5	До 1,5	Более 3,5
1	2	3	4	5	6
Монтаж блочных и плитчатых фундаментов при глубине котлована более 4,0 м	Изделия железобетонные сборные	шт	100	100	100
	Песок, гравий или щебень				
	Бетон	м3	9,62	22,0	39,5
		м3	9,12	19,6	37,7
Монтаж фундаментов под колонны при глубине	Изделия железобетонные сборные	шт	100	100	100

Нормы расхода материалов при выполнении работ. Представлены как нормативные показатели, так и практические рекомендации.

СОСТАВ

- 1С-ЭСК в первую очередь аналитический продукт для поддержки пользователей в принятии решений и подготовке специальной документации
- Все необходимые в работе нормативные документы
- Технологии производства работ и справочник строительных материалов
- Ответы на вопросы

СТОИМОСТЬ

- 1 300 рублей в месяц, что в несколько раз меньше стоимости сопровождения похожих справочно-правовых систем
- Нет расходов на первоначальную поставку системы

КОЛИЧЕСТВО ПОЛЬЗОВАТЕЛЕЙ

- Информационную систему можно установить на несколько пользовательских мест с возможностью одновременной работы без увеличения стоимости обслуживания
- Можно взять домой, поработать на ноутбуке и т.д. без затруднений с установкой

Вид подписки	Цена (руб.)
1С-ЭСК локальная версия, договор на 3 мес.	5100
1С-ЭСК локальная версия, договор на 6 мес.	9000
1С-ЭСК локальная версия, договор на 12 мес.	15600

* - стоимость сетевой версии на неограниченное количество рабочих мест в 2 раза дороже



Спасибо за внимание