

# Образы зримой музыки

**Москва**

**ЮЗОО**

**Гимназия №1507**

**Мозжухина Л.Н., учитель высшей категории**

**Почётный работник народного образования**

**МХК**

# Кандинский Василий Васильевич

1866- 1944г.г.



# Таблица соответствия цветов и музыкальных инструментов

- Желтый – труба, высокое, громкое звучание
- синий светлый - флейта
- синий - виолончель
- глубокий синий – контрабас,
- В более глубокой, торжественной форме – низкие ноты органа
- зеленый абсолютный – скрипка, спокойные, растянутые, средние тона
- зелёный - в желтое – скрипка, повышающие тона  
зелёный в синее – скрипка, альт с сурдинкой
- красный сатурн – фанфары, упрямый, сильный звук  
красный киноварь – труба, барабан, сильные удары  
красный холодный – виолончель, средние и низкие тона  
красный тёплый – церковный колокол или альт (голос или скрипка)
- фиолетовый – английский рожок  
фиолетовый глубокий – гобой, фагот - низкие тона

# Скрябин Александр Николаевич (1872 – 1915)



Было известно, что у Скрябина сформировалась своя образная система "цветного слуха", конкретно, - в виде соответствий "цвет – тональность". Он эмпирическим путем составил таблицу соответствия музыкальных и цветовых

Таблица соответствия цветовых и  
музыкальных тонов

C-dur – красный  
G-dur - оранжевый  
D-dur - желтый  
A-dur - зеленый  
E-dur - голубой  
H-dur - синий, бледный  
Fis-dur - синий  
Des-dur - фиолетовый  
As-dur - пурпурно-фиолетовый  
Es-dur - стальные цвета с  
B-dur металлическим блеском  
F-dur – красный



Аппарат Скрябина

Скрябин является создателем **теории светомузыки**. Обладая сильно развитой способностью «видеть» звук окрашенным в тот или иной цвет, он изобрел простейший «светоинструмент»

Было известно, что у Скрябина сформировалась своя образная система "цветного слуха", конкретно, - в виде соответствий "цвет - тональность", и что он хотел в замысле световой симфонии провести реальное "окрашивание тональностей". Он эмпирическим путем составил таблицу соответствия музыкальных и цветовых

Таблица соответствия цветовых и  
музыкальных тонов

- C-dur – красный*
- G-dur - оранжевый*
- D-dur - желтый*
- A-dur - зеленый*
- E-dur - голубой*
- H-dur - синий, бледный*
- Fis-dur - синий*
- Des-dur - фиолетовый*
- As-dur - пурпурно-фиолетовый*
- Es-dur - стальные цвета с*
- B-dur   металлическим блеском*
- F-dur – красный*



Аппарат Скрябина

# Прометей



Прометей

Lento. Brumeux  $\text{♩} = 60$

Tutti

Flauto piccolo

3 Flauti

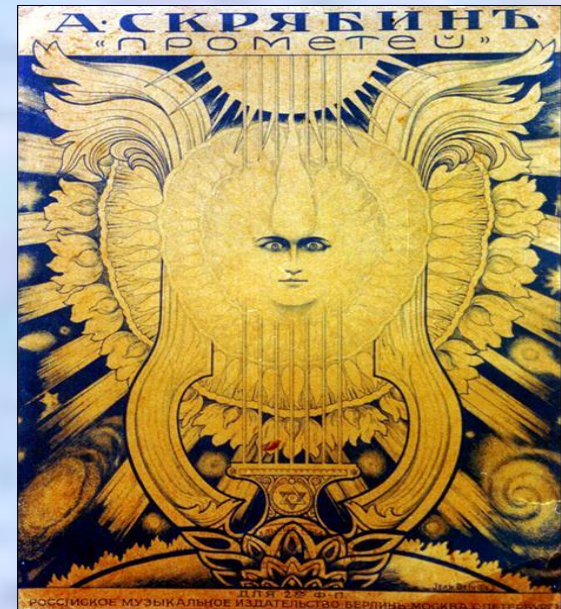
3 Oboi

A page of musical notation for the beginning of the opera 'Prometheus'. It features four staves: 'Tutti' (likely for the vocal soloist), 'Flauto piccolo', '3 Flauti', and '3 Oboi'. The tempo is 'Lento. Brumeux' with a metronome marking of quarter note = 60. The notation includes various musical symbols such as clefs, notes, rests, and dynamic markings like 'pp'.

Афиша «Прометея»

Исполнение «Прометея» Скрябин представлял так:

«В зале до начала музыки - полная темнота. Постепенно, как из хаоса, рождаются одновременно звук и цвет. Интенсивность цвета меняется вместе с интенсивностью звучаний. Он то вспыхивает ярким, оранжево-красным огнем, то становится зеленоватым, бледно-голубым. Зал погружается в цветовые волны, «купается» в них. И это цветовое эмоциональное воздействие дополняет те мысли и переживания, которые вызывает музыка». В партитуре «Прометея» одна из строк названа «свет» («Luce»). В ней даны обозначения цветов, соответствующих тому или другому звучанию.



Обложка партитуры «Прометея»





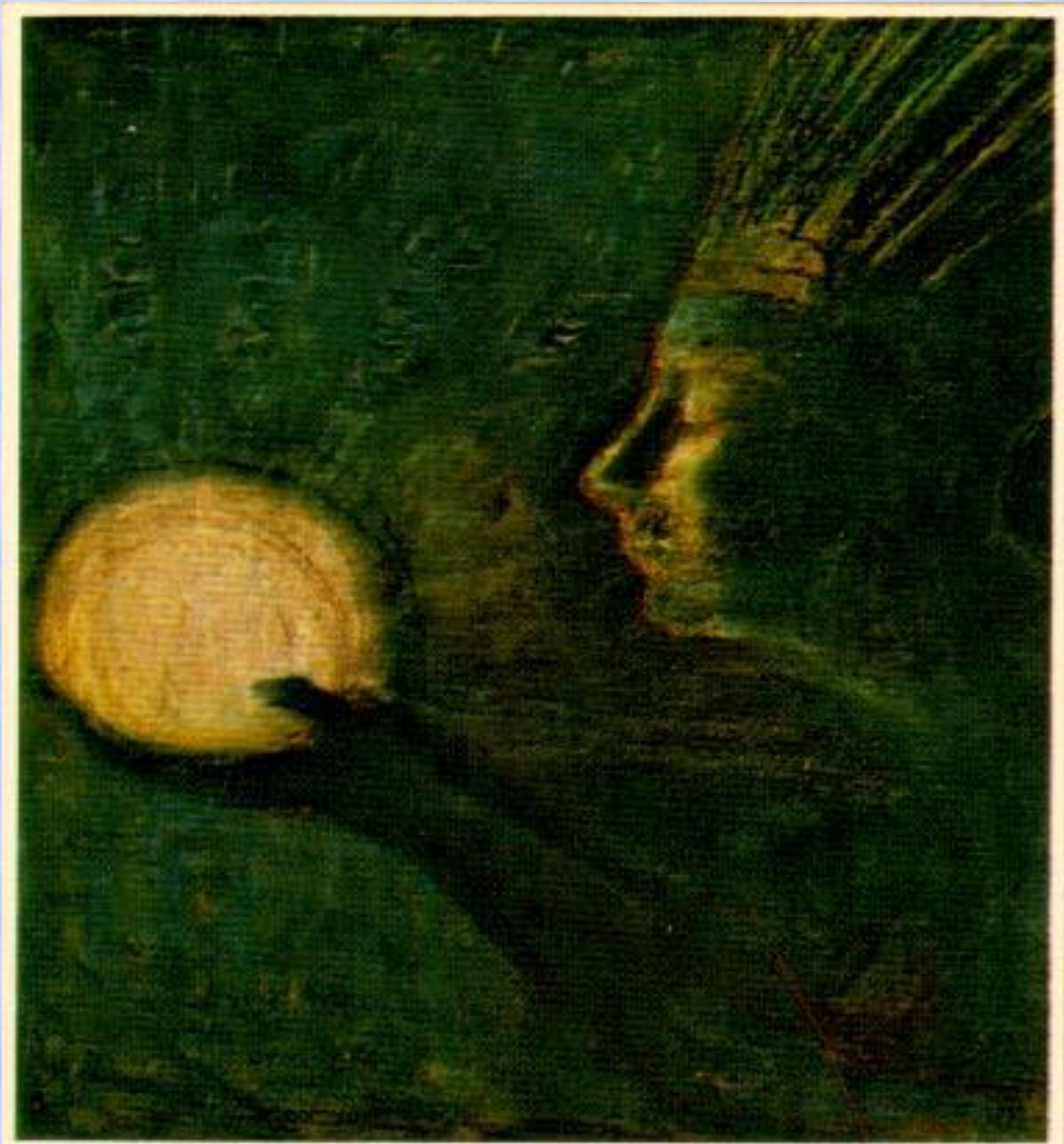
Чюрлёнис Микалоюс  
Константинас 1875-1911г.г.



# ЗАМОК



# Дружба



# Из цикла «Сотворение мира»



# Прелюдия



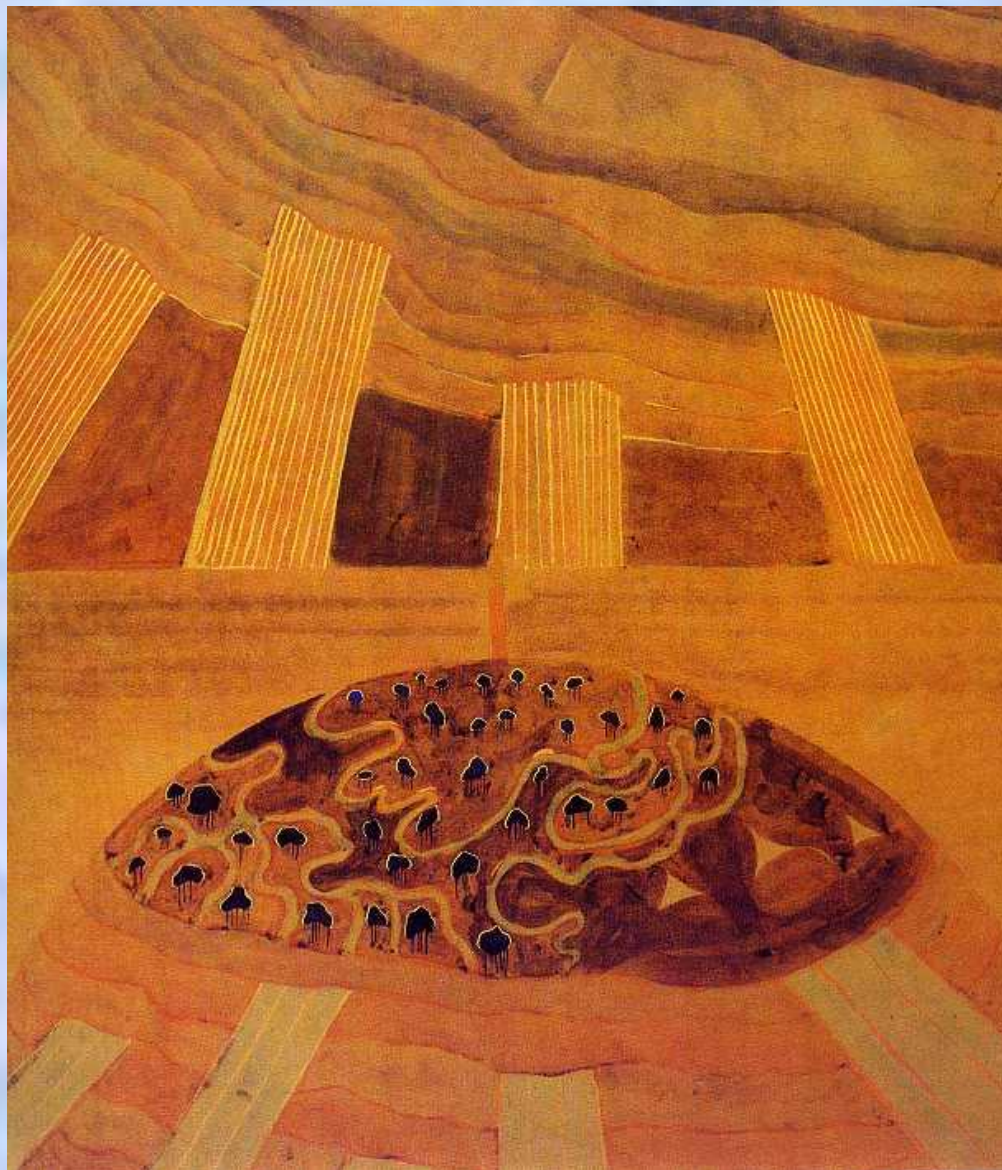
# Прелюдия



# Соната солнца. Аллегро



# Соната солнца. Анданте





# Соната солнца. Скерцо



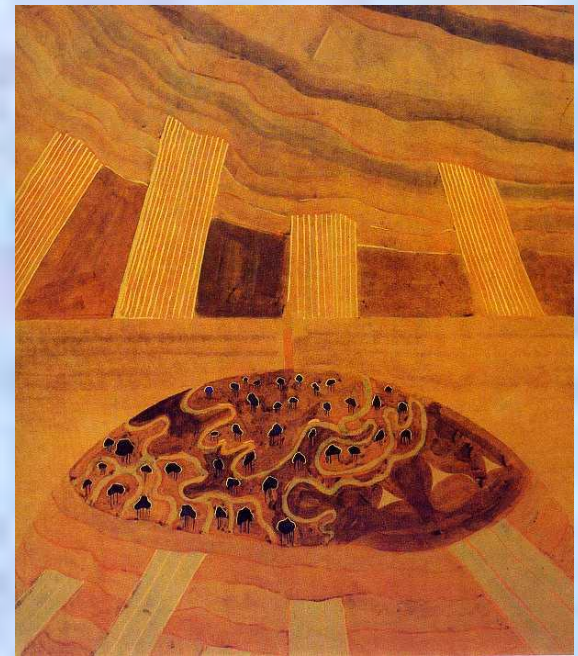
# Соната солнца. Финал





Аллегро

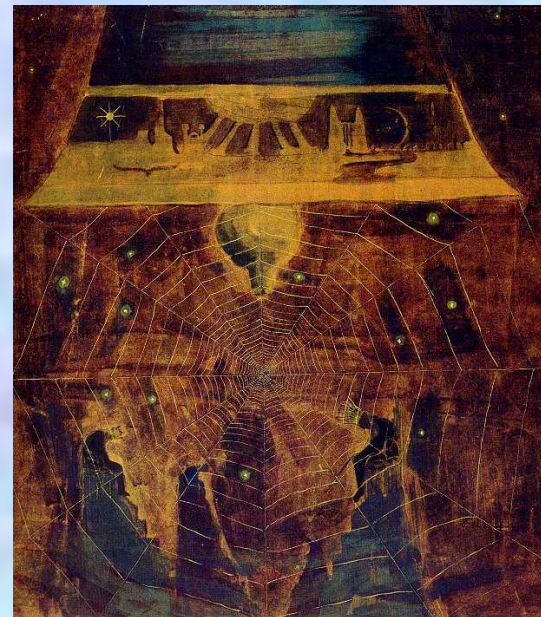
# Соната солнца



Анданте



Скерцо



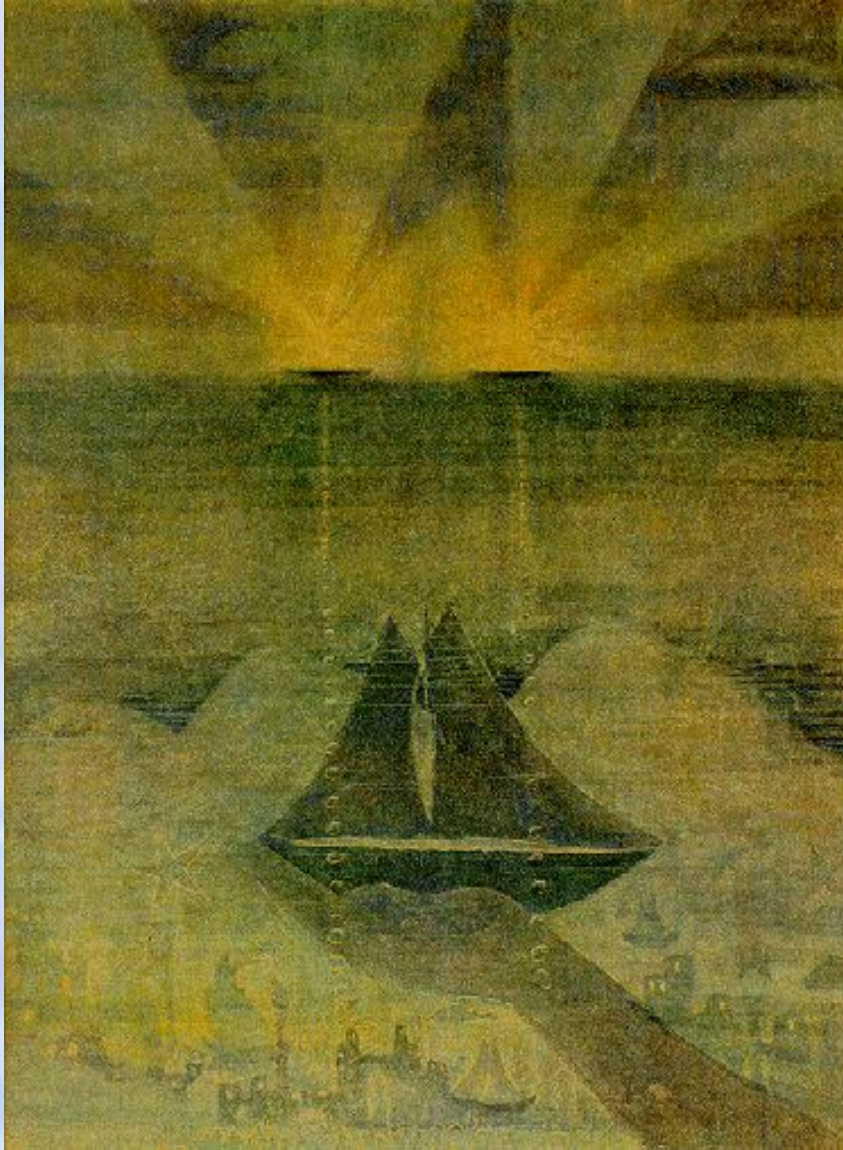
Финал

# Соната моря. Аллегро



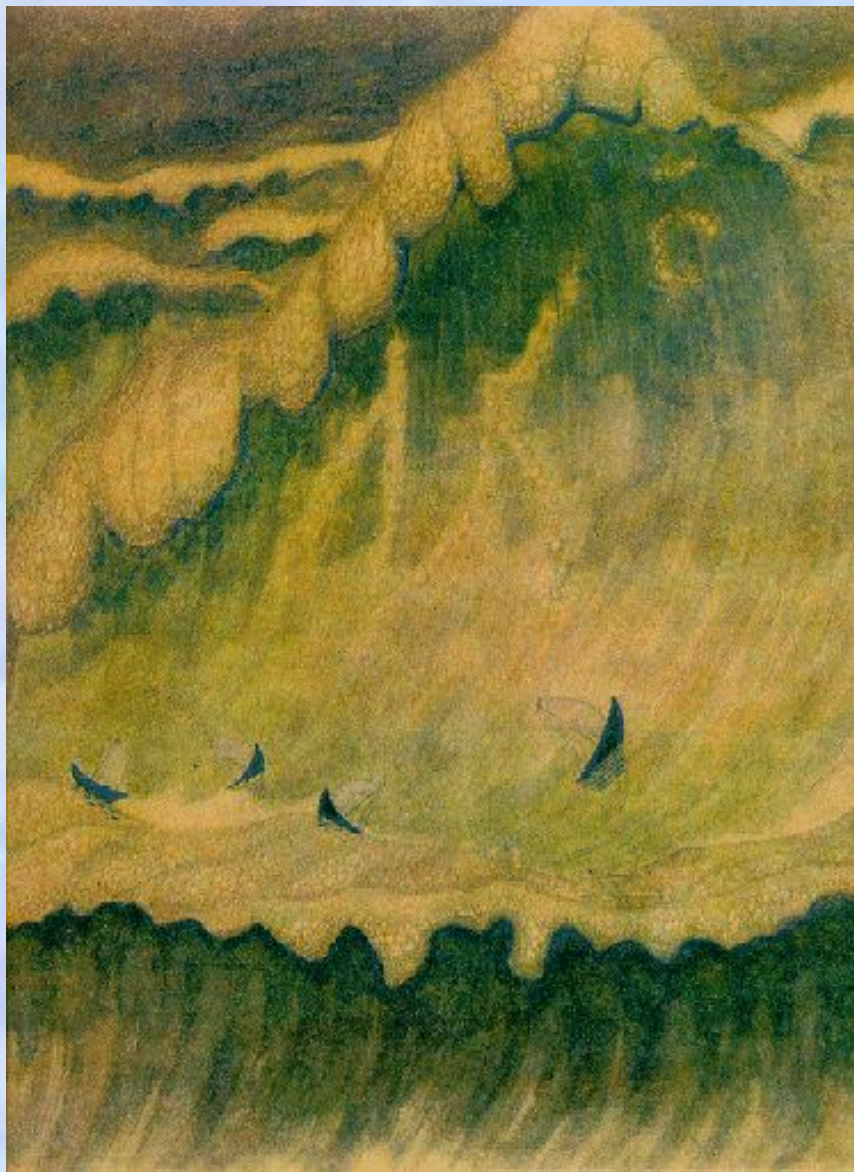
- Картина дробится на несколько слоёв, словно музыкальная ткань, насыщенная контрастными темами.

# Соната моря. Анданте



- Вторая часть сонатной формы – анданте - таинственно мерцают светильники, из глубины светятся окна замков. Весь мир погружён в покой, символом которого является одинокий парусник, приподнятый над морской бездной чьей-то прекрасной рукой.

# Соната моря. Финал



Финал – третья часть – снова бурлят силы стихий. Гигантская волна «звучащая» как кульминационный аккорд мощного симфонического оркестра. Маленькие кораблики совершают свой последний предсмертный танец.

Энергия могучей творческой воли заключена в композиции этой картины. Не случайно в водяной пене просвечивают инициалы создателя «Сонаты»

# Фуга




- Центральный образ "Фуги" Чюрлениса, ее тема - это ель. В нижней части картины, в экспозиции (по аналогии с музыкой), она доминирует (большой размер, более темный цвет). Ей сопутствуют образы скорбно сидящих литовских сказочных королей, но они по колориту бледнее, менее значимы, как и противосложение в музыке.

Экспозиция плавно переходит в разработку, отличающуюся масштабностью и высветляющимся колоритом. Так же и в музыке - разработочное развитие характеризуется обычно интенсивным тональным модулированием, изменяющим колорит темы.

- Третья часть картины - реприза - очень четко отграничена. Для нее художник прибегает, точно так же, как это делается и в музыке, более сильные и конструктивные приемы - стретту и одновременно зеркальное отражение темы. Вопреки реальным, оптическим законам, елочки отражаются при этом не точно друг против друга, а со сдвигом, подобно темам в музыке фуги

# Вопросы

- 1. Что общего у абстракционизма и музыки?
  - 2. Какие философские вопросы поднимал в своём творчестве А.Н.Скрябин?
  - 3. В чём ценность и неповторимость творчества М.К.Чюрлёниса?
  - 4. К какому стилевому направлению можно отнести живопись М.К.Чюрлёниса?
  - 5. Изобрази средствами живописи образное представление своего любимого музыкального произведения.
- 
- Л.В.Бетховен «Соната №14 (Лунная)» - 
  - И.С.Бах «Токката и фуга ре минор» - 