



Нефтехимический комплекс «ВОРГА»

пос. Ворга, Ершичский район, Смоленской области

**Технологии будущего –
сегодня**

Общая характеристика Проекта

На земельном участке площадью 50,0 Га в Смоленской области (пос. Ворга, Ершичского района), имеющем выходы на системы инженерного обеспечения, транспортные коммуникации (нефтепровод, магистральные автомобильные дороги, железнодорожные подъездные пути), с минимальными затратами планируется произвести:

- общестроительные и строительные работы по возведению производственных и вспомогательных помещений;
- строительство внутренних инженерных коммуникаций предприятия;
- приемку, монтаж и наладку технологического оборудования;
- набор и обучение производственного персонала;
- запуск производства по переработке сырой нефти;
- организацию процесса промежуточного хранения и реализации товарных нефтепродуктов.

Задачи Проекта

1. Увеличить количество нефтепродуктов для собственного потребления на территории региона.
2. Улучшить качество выпускаемой продукции :
 - Аи-95-категории Е5;
 - Аи-92-категории Е5;
 - ДТ- категории Е5;
 - авиакеросин (в соответствии с международными стандартами);
 - М-100 (не более 5-7% малосернистый в соответствии с международными стандартами);
 - сжиженный пропан-бутан;

Перечень разрешительных документов

- Распоряжение Председателя Правительства Российской Федерации В. Зубкова № 1932-р от 28 декабря 2007 г. (с Приложением) о переводе земель лесного фонда Российской Федерации по Смоленской области в земли промышленного назначения площадью 49,7676 га Ершичского лесхоза Воргинского лесничества, кварталы 9,10 для строительства нефтеперерабатывающего завода, которые определены кадастровыми планами земельных участков (кадастровые номера 67:09:001 01 02:0108, 67:09:001 01 02:0109);
- Акт выбора участка лесного фонда № 475 от 18 апреля 2007 г. (с Приложением), утвержденный Начальником Департамента Смоленской области по природным ресурсам В.В. Суржиковым;
- Приказ № 24-1/0301 от 24 апреля 2007 г. За подписью Начальника Департамента Смоленской области по природным ресурсам В.В. Суржикова «Об утверждении акта выбора участка лесного фонда №475» от 18 апреля 2007 г.
- Распоряжение руководителя Агентства лесного хозяйства по Смоленской области (Смоленсклесхоз) В.Н. Полуян № 477 от 15 декабря 2006 г. об определении вариантов местоположения участка лесного фонда под строительство нефтеперерабатывающего завода и оформлении акта выбора участка в соответствии с Приказом Министерства природных ресурсов Российской Федерации № 702 от 24 ноября 2004 г.;
- Письмо Губернатора Смоленской области В.Н. Маслова № 1/1122 от 13 июля 2007 г. на имя Председателя Правительства Российской Федерации М.Е. Фрадкова с ходатайством о переводе земельного участка общей площадью 49,7676 с кадастровым номером 67:09:0000000:0076, расположенного в кварталах 9,10 Воргинского лесничества Ершичского лесхоза - филиала ОГУ «Смолобллес» из земель лесного фонда в земли иного специального назначения с целью строительства нефтеперерабатывающего завода ОАО «СмоЛэнерджи»;
- Договоры аренды земли № 397, № 398 от 24 июня 2008 г. между Территориальным управлением Федерального агентства по управлению федеральным имуществом по Смоленской области и ОАО «СмоЛэнерджи» сроком на 49 лет и целевым назначением – строительство нефтеперерабатывающего завода;

Перечень разрешительных документов (продолжение)

- Письмо Руководителя Смоленскнедра Ю.И. Степкина № 201 от 17 мая 2007 г. на имя Главы муниципального образования «Ершичского района Смоленской области» В.Л. Каменного об **отсутствии** разведанных и учтенных государственным и территориальным балансом запасов полезных ископаемых на земельном участке площадью 49,7676 га, испрашиваемом под строительство нефтеперерабатывающего завода (НПЗ);
- Письмо Начальника Департамента Смоленской области по лесному хозяйству А.В. Андруневича № 257 от 26 июля 2007 г. на имя Руководителя Федерального Агентства лесного хозяйства В.П. Ращупкина о направлении материалов по переводу земель лесного фонда в кварталах 9,10 Воргинского лесничества Ершичского лесхоза - филиала ОГУ «Смолобллес» в земли промышленности с целью строительства нефтеперерабатывающего завода (НПЗ) на общей площади 49,7676 га ОАО «Смолэнерджи»;
- Письмо Руководителя управления Федеральной службы по надзору в сфере защиты прав потребителей и благополучия человека по Смоленской области (Управление Роспотребнадзора по Смоленской области) В.Е. Крутилина № 02-5315 от 26 июля 2007 г. на имя Заместителя Главы МО Ершичского района Смоленской области В.В. Евтихова «о переводе земель», **согласовывает** перевод земельного участка лесного фонда площадь. 49,7676 га в кварталах 9,10 лесов 2-й (второй) группы Воргинского лесничества Ершичского лесхоза в 1,3 км северо-западнее границы села Ворга в границах муниципального образования Ершичский район Смоленской области в земли промышленности для строительства нефтеперерабатывающего завода;
- Справка № 63 от 9 августа 2007 г. за подписью директора Ершичского лесхоза – филиала ОГУ «Смолобллес» Н.А. Гапонова, подтверждающая, что земельный участок площадью 49,7676 га, расположенный в Воргинском лесничестве в кварталах 9,10, ранее в аренду не передавался

Структура нефтехимического комплекса*

Территория завода, с учетом безопасных расстояний между блоками, участка железной дороги, складов хранения нефтяного сырья и готовой продукции, составит минимум 500 000 м² (50 Га)

Площади отдельных участков с оборудованием:

- Блок Переработки, для основного оборудования – 2 410 м²
- Блок Подготовки – Обессоливание, обезвоживание, очистка, подогрев - 1 266 м²
- Производственно-вспомогательный блок – 860 м²

Хранилища:

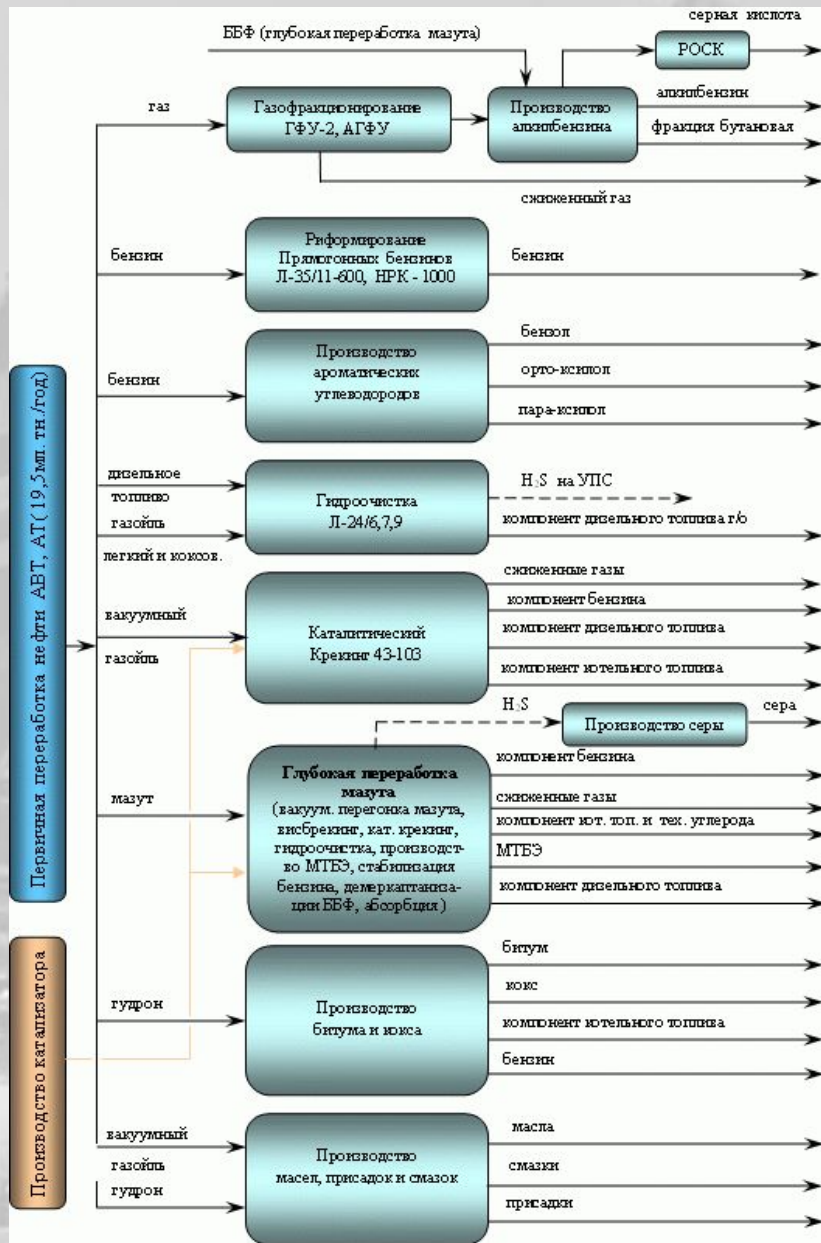
- Хранилище сырой нефти объемом минимум 1 672 м² с территориями вокруг
- Хранилище воды – 256 м²
- Хранилища продукции – 3 200 м²
- Резервуар Бензина – 1 на 2000 м³
- Резервуар Мазута – 1 на 5000 м³
- Резервуар Дизельного топлива 2 на 5 000 м³

Вода используется по замкнутому циклу с восстановлением, для этого необходимо хранилище воды объемом не менее 410 килолитров

Персонал завода, с учетом трёх смен не менее 155 человек

** Возможны изменения после утверждения проекта*

Технологическая схема



Профиль завода – топливно-масляно-нефтехимический;

Глубина переработки составляет не менее 95%, что является высшим показателем в России и значительно превышает средний уровень по отрасли, при этом отбор светлых нефтепродуктов более 65% на нефть;

Высокий технологический уровень предприятия позволит ему выпускать продукцию европейского качества;

Вторичные (или углубляющие) и облагораживающие процессы позволят преобразовывать нефть и нефтепродукты на молекулярном уровне;

Объём перерабатываемой нефти (3,0 млн. тонн в год) будет достаточен для дополнительного обеспечения нефтепродуктами Смоленской, Калужской, Брянской, Московской областей

Количественные характеристики производительности предприятия

Завод рассчитан на переработку 3,0 млн. тонн нефти в год

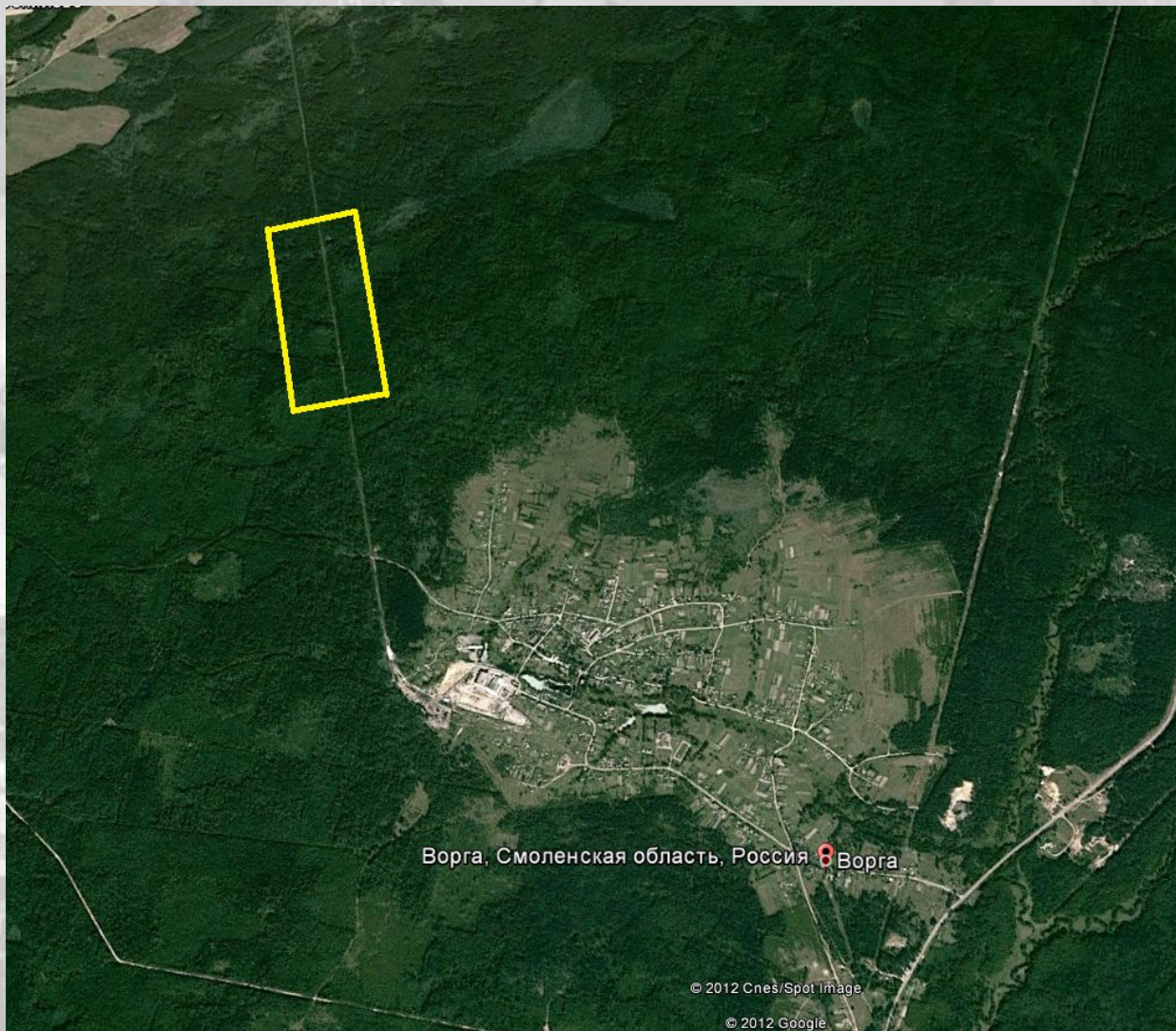
Глубина переработки нефти - не менее 95%.

Расчетный выход товарных нефтепродуктов из 1 тонны нефти* может составить:

Бензин АИ-95	16,4%
Бензин АИ-92	9,4%
Дизельное топливо	38,0%
Авиакеросин	24,3%
Мазут М 100	7,2%
Сжиженный газ Пропан-Бутан	2,0%
Потери	2,7%

* Расчет сделан для нефти с содержанием серы не более 1.8% и с учетом бензина Российского ГОСТа для марок Аи-95 и Аи-92

Карта района строительства



Имеющиеся и проектируемые коммуникации

- Подключение к энергетической магистрали, которая обеспечит полную мощность потребляемой электроэнергии НПЗ, **согласовано** с Администрацией Ершичского района Смоленской области;
- Забор воды из двух скважин, имеющих на территории, прилегающей к площадке строительства НПЗ, для обеспечения технологического процесса **согласован** с Администрацией Ершичского района Смоленской области;
- Эксплуатация участка железной дороги г. Рославль – п. Ершичи, проходящего через площадку строительства НПЗ, после его реконструкции, с целью поставок нефти и отгрузки нефтепродуктов, **согласована** с Администрацией Ершичского района Смоленской области;
- Подключение НПЗ к действующей нефтяной магистрали БТС2, проходящей на расстоянии 2,2 км от площадки строительства будет согласовано с ОАО АК «Транснефть» в период строительства НПЗ

Обеспечение безопасности объекта и окружающей среды

Производство характеризуется минимальным воздействием на окружающую среду, не превышающим допустимых норм выбросов вредных веществ. Нефтеперерабатывающий Комплекс практически не производит загрязнений воздуха и атмосферы. Эмиссия выброса минимальна из-за малого числа соединений и насосов. Ввиду того, что в проекте используется воздушное охлаждение воздуха, единственными другими влияниями на окружающую среду, будут продукты сгорания, выбрасываемые в воздух нагревательной печью и той водой, которая приходит внутри сырой нефти. Природоохранная система завода направлена на уменьшение загрязнения атмосферы, поверхностных и подземных вод, земель, совершенствование системы управления экологической безопасностью.

Ограждение периметра объекта, здания, сооружения и коммуникации предприятия будет оснащено современными высокотехнологичными системами комплексного обеспечения безопасности, способными надежно защитить производство от несанкционированного проникновения и предотвратить возможность террористических актов.

Администрацией Ершичского района Смоленской области были проведены Слушания на предмет экологической безопасности строящегося Нефтеперерабатывающего Комплекса с участием граждан и представителей поселкового Совета. Решение – одобрить строительство Нефтепере-рабатывающего Комплекса.

Рыночная стоимость строительства объекта

Наименование объекта	Стоимость (Евро)
Технологическое оборудование НПЗ	415 053 760,00
Шоссейная дорога от п. Ворга до строительной площадки НПЗ	2 000 150,00
Железнодорожная наливная эстакада нефтепродуктов	1 750 000,00
Автомобильная наливная эстакада нефтепродуктов	1 750 000,00
Здание технического персонала и офисов НПЗ	2 200 000,00
Здание пультовой и охраны НПЗ	1 360 000,00
Здание котельной и резервных энергетических установок с оборудованием	15 870 000,00
Резервуарный парк нефти	16 000 000,00
Резервуарный парк нефтепродуктов	16 000 000,00
Здание понижающего трансформатора и щитовой для подключения объектов НПЗ	270 000,00
Право подключения НПЗ к нефтяной магистрали и БТС2	7 500 000,00
Право подключения НПЗ к энергетической магистрали	2 200 000,00
Право подключения к водозабору п. Ворга	250 000,00
Аренда земельных участков под НПЗ (в год)	15 000,00
Выкуп земельного участка в собственность	2 500 000,00
Реконструкция участка ж/д г. Рославль-п. Ершичи	6 950 000,00
Аренда гостиницы и столовой для ИТР персонала НПЗ в год	120 000,00
Заработная плата ИТР персонала НПЗ в год	1 860 000,00
Обременение: ремонт детского сада, здания Администрации района	720 000,00
Оплата услуг по охране и обороне НПЗ (ЧОП) в год	480 000,00
Оплата услуг УК "Лидер"	36 910 540,00
Оплата услуг CCC Machinery GmbH, Германия, Гамбург	31 500 000,00
Оплата услуг Ferrostaal GmbH, Германия, Эссен	360 000,00
Оплата услуг Ассоциации Нефтепереработчиков и Нефтехимиков	10 000,00
Оплата услуг ЗАО "НЕФТЕХИМПРОЕКТ", РФ, г. Санкт-Петербург	13 500 000,00
Резервное финансирование от IEG	125 000 000,00
Стоимость кредита (исходя из 6-месячной ставки EURIBOR 3,279) в год	17 870 550,00
ОБЩАЯ СТОИМОСТЬ ОБЪЕКТОВ	720 000 000,00

Схема финансирования Проекта и взаимодействия заинтересованных организаций



Основные показатели эффективности Проекта

Ожидаемые сроки окупаемости проекта: 7 лет

Планируемая прибыль: не менее 25% годовых

Предварительная оценка годовых продаж 187,5 млн.Евро,

Доход после завершения проекта через 7 лет составит 1,3125 млрд. Евро.

Соответственно прибыль составит 592,5 млн. Евро (1, 3125 млрд. евро - 720 млн. Евро.).

Данные расчеты могут быть уточнены, но с расхождением не более 10%.

Ожидаемый доход акционеров - 50% от получаемой прибыли.

1 год - выход на 70% мощности завода, со 2-го года - 100% мощности завода.

1. Продукция завода:

Годовой объем производства, тонн:

- Бензин АИ-95	492 000
- Бензин АИ-92	282 000
- Авиа/керосин	729 000
- Дизельное топливо	1 140 000
- Мазут М 100	216 000
- Сжиженный газ	60 000

2. Цены реализации на 01.08.2012 г. (руб.):

- Бензин АИ-95	27 730
- Бензин АИ-92	25 525
- Авиа/керосин	27 010
- Дизельное топливо	23 010
- Мазут М-100	12 433
- Сжиженный газ	11 500

3. Валовая выручка за год: 70 138 428 000 руб.

4. Затраты на покупку нефти: 30 000 000 000 руб.

5. Производственные затраты: 15 000 000 000 руб.

6. Налоги и акцизы, около: 1 438 428 000 руб.

7. Чистая годовая прибыль: 23 700 000 000 руб.

8. В ЕВРО: 592 500 000.

Решение государственных задач

В рамках стратегии развития нефтеперерабатывающей промышленности России предполагается увеличение глубины переработки нефти до 85%. К 2020 г. планируется, что качество 80% выпускаемого бензина и 92% дизельного топлива будут соответствовать ЕВРО 5.

Проектируемый нефтехимический комплекс «ВОРГА», оснащенный комплектом высокотехнологичного оборудования, в полной мере соответствует современным требованиям по глубине и качеству переработки нефти.

Глубина переработки нефтехимического комплекса «ВОРГА» составит не менее 95%, а качество выпускаемых нефтепродуктов будет соответствовать европейским стандартам.

Текущее состояние Проекта

- Подготовлена площадка под строительство НПЗ. По полученному лесопорубочному билету вырублен весь мелкорослый кустарник и лес. В соответствии с геодезическими координатами, указанными в Постановлении Правительства РФ, проведено межевание, получен кадастр выделенного участка в 49,7676 га под строительство НПЗ. По согласованию с Администрацией Ершичского района выделяется газ, электроэнергия, необходимые для жизнедеятельности НПЗ.
- Для технической воды пробурены 2 скважины.
- Геодезия почвы позволяет осуществлять "посадку" модулей с использованием бетонной "подушки". Почва влагостойчива, но не заболочена. С наступлением летнего периода почва сухая. При подготовке к привязке проекта к выделенному участку земли на местности всё это будет учитываться. Предварительное расположение объектов НПЗ на местности будет произведено в первой декаде сентября 2012 г..
- Для НПЗ на 3,0 млн. тонн выделено 49,7676 га земли. Договор на данный участок земли с Росимуществом имеется на 49 лет, с правом выкупа. Предварительная стоимость участка около 2,5 млн. евро.
- Трубопроводная система БТС и БТС2, проходящая в непосредственной близости к участку, на котором будет располагаться НПЗ, имеет возможность "врезки" в неё и расположена на удалении 2,2 км от площадки НПЗ, что соответствует всем нормам безопасности.
- Документы в ОАО АК «Транснефть» для подключения к магистральному нефтепроводу БТС2 поданы в соответствии с Постановлением Правительства РФ.
- Реконструкция ж/дороги и строительство наливных и сливных эстакад согласована с ОАО РЖД.
- Предварительный контракт на поставку оборудования с немецкой инжиниринговой компанией подписан.
- Страхование поставок оборудования по маршруту следования, строймонтажа будет осуществлять ОАО СОГАЗ.

Заключение

Высокое качество продукции, современные безопасные технологии, новейшее производственное оборудование, новые рабочие места, улучшение инвестиционного климата в данном регионе –

все это создает экономическую привлекательность Проекта как для конкретного инвестора, так и для жителей Ершичского района Смоленской области

Контакты

Юридический адрес: 216580, Россия, Смоленская область, Ершичский район, с. Ершичи, ул. Советская, д. 22.

Почтовый адрес: 125009, г. Москва, Леонтьевский пер., д. 7, оф.34

Тел. +7-495-695-62-71;

+7-985-997-05-63;

+7-916-267-91-72;

Факс +7-495-695-62-71;

E-mail: smolenergy2@gmail.com