



Открытое Акционерное Общество
“Научно-исследовательский и проектный институт
по разработке генеральных планов и проектов застройки городов”
ОАО “НИИП Градостроительства”

Заказчик: администрация г. Донецк

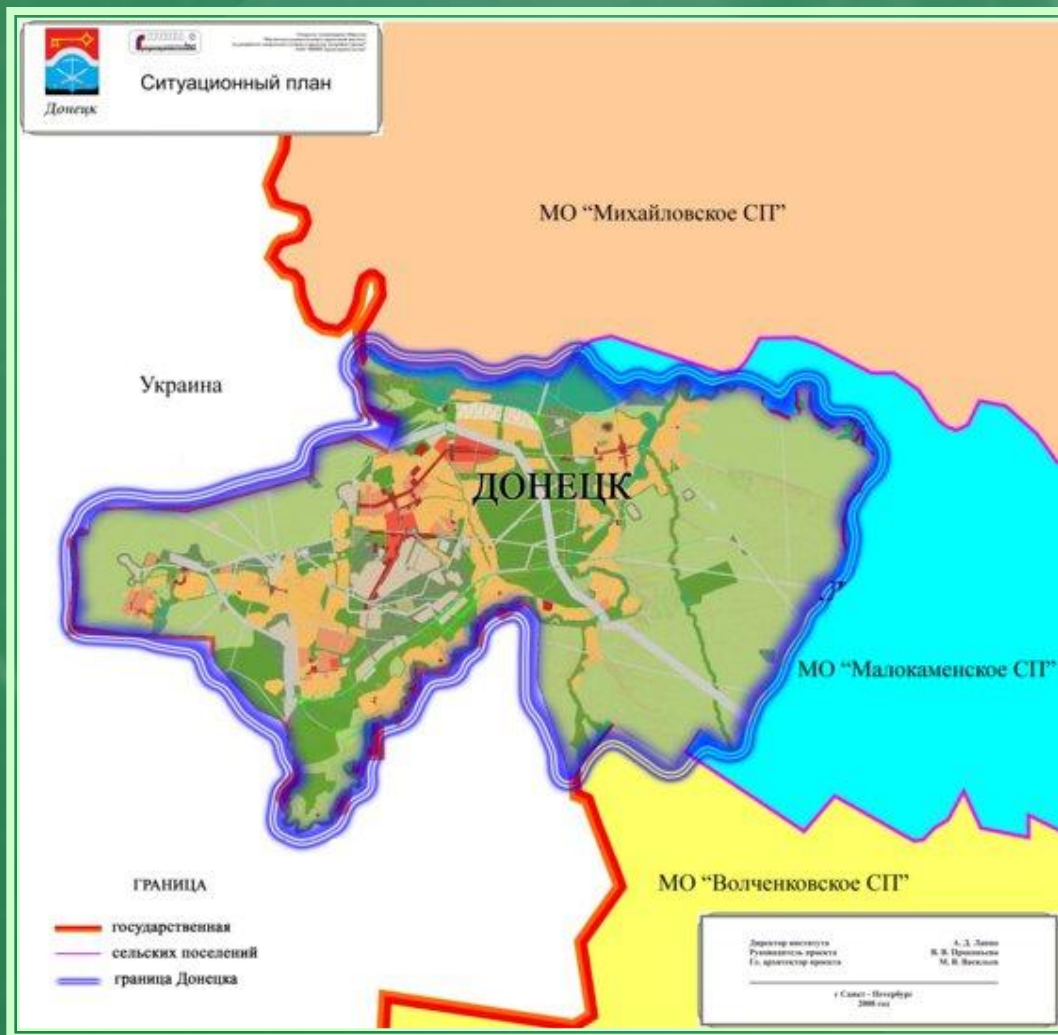


г. ДОНЕЦК

ГЕНЕРАЛЬНЫЙ ПЛАН

Санкт-Петербург
2008 г

Ситуационный план



Население

- Существующее 51,1 тыс. чел.
 - 1-я очередь 50 тыс. чел.
 - Расчетный срок 57 тыс. чел.
-
- Трудоспособное население 61%,
в том числе занятое 100%

Жилой фонд

Наименование показателей	Ед. изм.	Современное состояние	Расчетный срок	Примечание
Жилищный фонд, всего	тыс.м ²	969,0	1425,0	
в том числе :				
Существующий сохраняемый жилой фонд	тыс.м ²		800,0	
Снос жилищного фонда	тыс.м ²		169,0	
Новое строительство	тыс.м ²		625,0	в том числе: 100 тыс. м ² I очередь

Жилой фонд

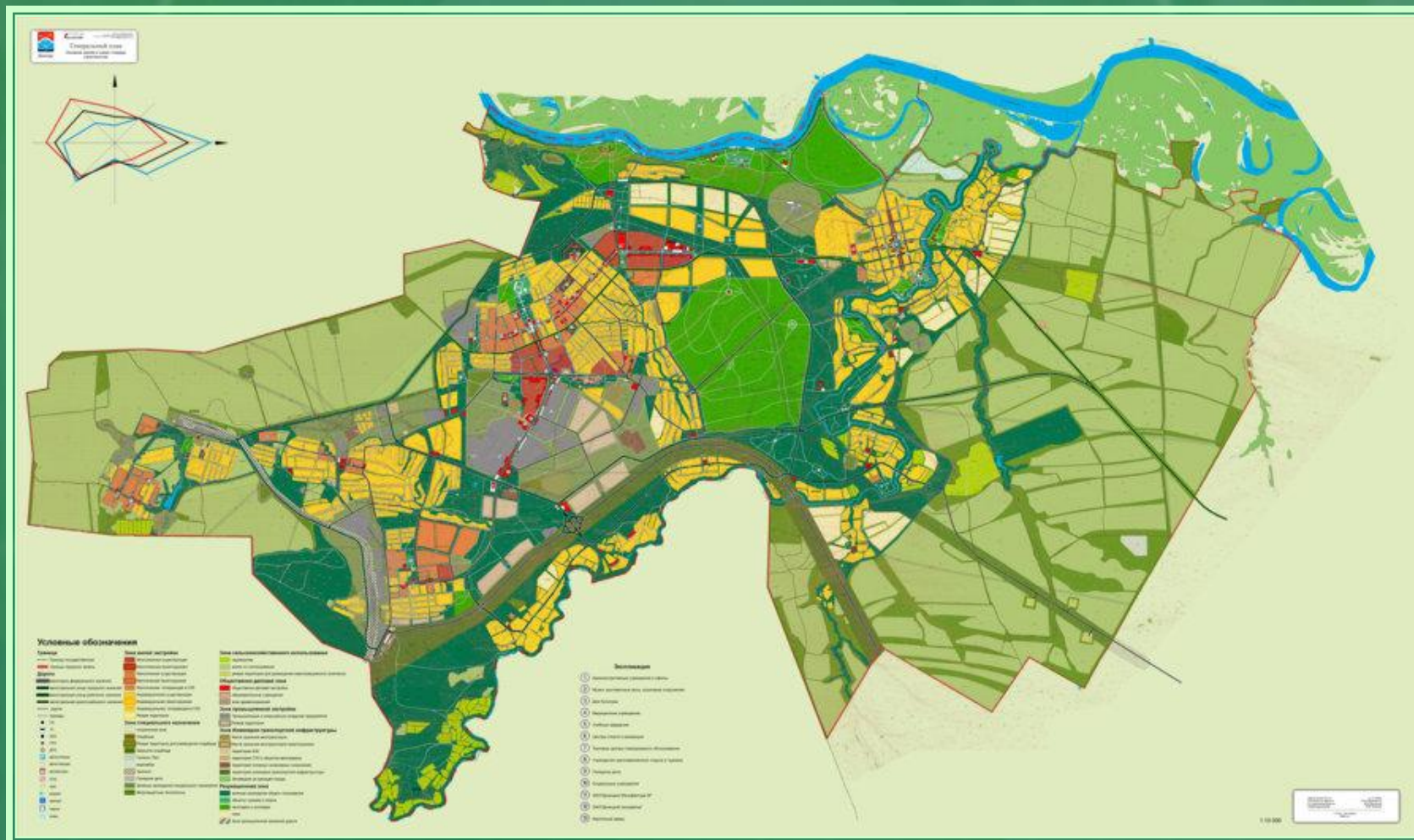
- ❑ К аварийным и ветхим жилищам отнесено 7,5 %, т.е. 73 тыс.м².(в городе 5 тыс. жителей аварийных домов и бараков.)

- ❑ Существующая жилая застройка:
 - 1-этажная **25-30 %**
 - 2-4 этажная **25 %**
 - 5 и более этажей **45-50 %**

- ❑ Средняя жилая обеспеченность 19 м² на человека.
На расчётный срок 25-30 м² на человека.

- ❑ Обеспеченность жилого фонда благоустройством:
 - водопровод – 68%
 - канализация – 66,5 %
 - теплоснабжения – 53 %
 - горячее водоснабжение – 42 %
 - электроэнергия – 100 %
 - газоснабжение – 70 %

Генеральный план. Основной чертеж



Территории

Наименование показателей	Ед. изм.	Современное состояние	1 очередь	Расчетный срок
Общая площадь земель в пределах городской черты, в том числе:	га	11034	11034	11034
Вовлеченных в градостроительную деятельность				
из них:				
Территории жилых зон	га	1190		1440
из них:				
- многоэтажной высокоплотной застройки	га	65		90
- малоэтажной застройки	га	125+1000		150+1100
- общественно-деловых зон	га	30		55
- производственных зон и коммунальных объектов	га	190+85		305
- зон инженерной и транспортной инфраструктур	га	200		495
- рекреационных зон	га	46		140
- иных зон	га	1450		600

Культурно-бытовое обслуживание

Емкость основных учреждений обслуживания на 1000 жителей				
Детские дошкольные учреждения	мест	28		50
Общеобразовательные школы	мест	131		125
Больницы	коек	8,6		13
Поликлиники	пос./см	24,0		18
Библиотеки	тыс. том	5		4/2 места
Клубы	мест	34		80
Учреждения торговли	тыс.м ² торг. площ.	н/д		280

Транспорт

Вопросы, требующие решения в генеральном плане

- Недостаточный уровень развития транспортной инфраструктуры
- прохождение грузового транспорта через центр города и жилые районы
- недостаточный уровень транспортного обслуживания районов
- занятие городских земель под боксовые гаражи
- отставание строительства улично-дорожной сети и общественного транспорта от запланированного уровня

Благоустройство и инженерная инфраструктура

Водоснабжение				
Водопотребление – всего	тыс.м ³ /сут.		21029	26562
Среднесуточное водопотребление на 1 человека	л/сут.на чел.		270	300
Канализация				
Общее поступление сточных вод	тыс.м ³ /сут.		17181	21546
Теплоснабжение				
Потребление тепла	тыс.Гкал/год		214	328
в том числе ЖКС:	тыс.Гкал/год		31	52.1
Газоснабжение				
Потребление газа на нужды ЖКС:	млн.м ³ /год	8.5	9.1	12.3
Источники подачи газа		ГРС	ГРС	ГРС

Электроснабжение

Потребность в электроэнергии, всего	млн.кВт/час в год	380,9	470,8	601,3
в том числе:				
- на производственные нужды	млн.кВт/час в год	295,9	344,5	427,2
- на коммунально-бытовые нужды	млн.кВт/час в год	85	126,3	174,1
Потребление электроэнергии на 1 чел. в год	кВт/час	7454	9416	10549
В том числе на коммунально-бытовые нужды	кВт/час	1663	2526	3054

Инженерная подготовка, озеленение и охрана окружающей среды

Вопросы, требующие решения в генеральном плане

- Поселки, расположенные по берегам реки Большой Каменки частично затапливаются.
- Рельеф территории способствует сбору и удалению ливнестоков. Но системы организованного сбора и очистки в городе нет.
- На отдельных участках территории замечены явления застоя поверхностных вод.

Проектом генерального плана рекомендуется проведение следующих мероприятий:

- Организация сбора и очистки поверхностных стоков.
- Установление мониторинга за уровнем грунтовых вод в зонах подтопления с целью принятия решения по их понижению.
- Благоустройство балок, организация водостоков, использование их в основном для рекреационных целей.
- В случае застройки в верховьях балок – подсыпка, при прокладке дорог, - подсыпка с водопропускным устройством.
- Благоустройство пойм рек, организация пляжей, набережных, причалов. Затапливаемые территории парков сохраняются. Для строительства новых объектов – предусмотреть защиту от 10% паводка, что допускается для парков.
- Территории жилых поселков защищаются специальными дамбами с водорегулируемыми устройствами.
- Важным мероприятием по благоустройству территории является устранение вредного влияния горных подработок. Ведение мониторинга, осуществляемого специализированными службами позволяет запланировать меры по ликвидации опасности, связанной со сдвигом пород или выхода на поверхность воды или газов.

Санитарная очистка территории

Вопросы, требующие решения в генеральном плане

- Расположение городской санкционированной свалки в центральной части города ухудшает экологическую и санитарно-эпидемиологическую обстановку, является источником поступления в природные сферы загрязняющих веществ. Из-за чего в 1000 м санитарно-защитную зону входит значительная часть ценных в рекреационном и эстетическом отношении городских территорий.
- Недостаточная мощность системы очистки и уборки городских территорий требует соответствующих решений.

Рекомендации:

- Разработка генеральной схемы очистки территории городского округа г. Донецка.
- Совершенствование существующей системы очистки и уборки городских территорий, увеличение числа контейнеров.
- В перспективе использование селективного сбора ТБО с целью получения вторичных ресурсов и сокращения объема обезвреживаемых.
- Проектирование и строительство нового городского полигона ТБО в соответствии с СП 2.1.7.1038-01 «Гигиенические требования к устройству и содержанию полигонов для твердых бытовых отходов» и «Инструкция по проектированию, эксплуатации и рекультивации полигонов для твердых бытовых отходов», Министерства строительства РФ, АКХ им. К.Д. Памфилова, 1998 г. и др. нормативными актами РФ.
- Строительство скотомогильника в соответствии с требованиями «Ветеринарно-санитарных правил сбора, утилизации и уничтожения биологических отходов» от 04.12.95г. №13-7-2/469.
- Решение проблемы размещения медицинских отходов с использованием передовых технологий в области обращения с отходами путем их обеззараживания.