

Развитие человеческого потенциала Пермского края



**ОБЕСПЕЧЕНИЕ
ЭКОЛОГИЧЕСКИ
УСТОЙЧИВОГО РАЗВИТИЯ**

Рейтинг инвестиционного потенциала и инвестиционного риска Пермского края в России

(89-85 субъектов федерации)

Показатель	2000	2001	2002	2003	2004	2005	2006	2007
Инвестиционный потенциал в целом, в том числе	9	11	12	11	13	11	8	13
ресурсно-сырьевой	4	5	5	5	5	5	5	5
трудовой	17	21	21	25	22	-	21	-
Инвестиционный риск в целом, в т.ч.	34	42	38	32	22	19	22	49
экологический	65	61	66	64	-	56	55	54

Цель развития тысячелетия: обеспечение экологической устойчивости планеты и отдельных стран

Задачи ЦРТ для России и ее регионов

Задачи	Показатели прогресса в достижении цели для России и ее регионов	Целевой показатель для России на 2015 г.
Задача 1. Включить принципы устойчивого развития в страновые стратегии и программы и предотвращать потери природных ресурсов	1. Процент территории с лесным покровом	Не менее 45%
	2. Процент охраняемой территории для поддержания биоразнообразия наземной среды	20-25%
	3. Энергоемкость	0,82 т.у.т/тыс долл. (около 55% от уровня 2000 г.)
	4. Выбросы двуокси углерода (тонн)	85-90% от выбросов 1990 г.
	5. Численность населения, проживающего в особо загрязненных городах (млн.чел)	30 млн человек

Цель развития тысячелетия: обеспечение экологической устойчивости планеты и отдельных стран

Задачи ЦРТ для России и ее регионов

Задачи	Показатели прогресса в достижении цели для России и ее регионов	Целевой показатель для России на 2015 г.
Задача 2. Обеспечить население чистой питьевой водой	6. Доля жилого фонда, обеспеченного водопроводом (город, село)	95-97% городского жилищного фонда, 55-57% сельского жилищного фонда
Задача 3. Обеспечить улучшение качества жилищных условий населения	7. Доля жилого фонда, обеспеченного канализацией (город, село)	95-97% городского жилищного фонда, 55-57% сельского жилищного фонда
	8. Доля ветхого и аварийного жилого фонда	0



Леса региона: состояние, проблемы, перспективы

*Целевой показатель
– покрытие лесами не менее **45%** территории*

Пермский край относится к группе многолесных регионов.

Лесистость края составляет около **72%.**

В северных, северо-восточных районах и на Среднем Урале - до 90 % югу и вокруг крупных населённых пунктов лесистость падает до 30-35 %.

Проблемы:

- ✓ **неравномерная, многолетняя интенсивная эксплуатация**
- ✓ **неоптимальная возрастная структура лесов**
- ✓ **захламление лесов вблизи поселений**

В целом регион в полной мере соответствует требованиям Целей развития тысячелетия ООН, перспектива сохранения и преумножения лесных богатств в Пермском крае достаточно благоприятна.

Процент охраняемой территории для Поддержания биологического разнообразия

Целевой показатель:
доля ООПТ порядка 20-25% территории



На территории края – 335 единиц ООПТ,
занимают 1507,7 тыс.га, или **9,42%** площади региона
ООПТ регионального и муниципального уровней расположены
практически во всех административных районах региона

Проблемы:

- ✓ Низкая эффективность контроля за состоянием ООПТ
- ✓ Недостаточное финансирование содержания и развития
- ✓ Захламленность, неухоженность

Основная стратегическая задача – формирование цельного, экологически связанного природного каркаса территории, обеспечивающего сохранение и стабильное воспроизводство природных ресурсов (водных, лесных и пр.), экологическое равновесие территории в межрегиональном масштабе.

Энергоемкость

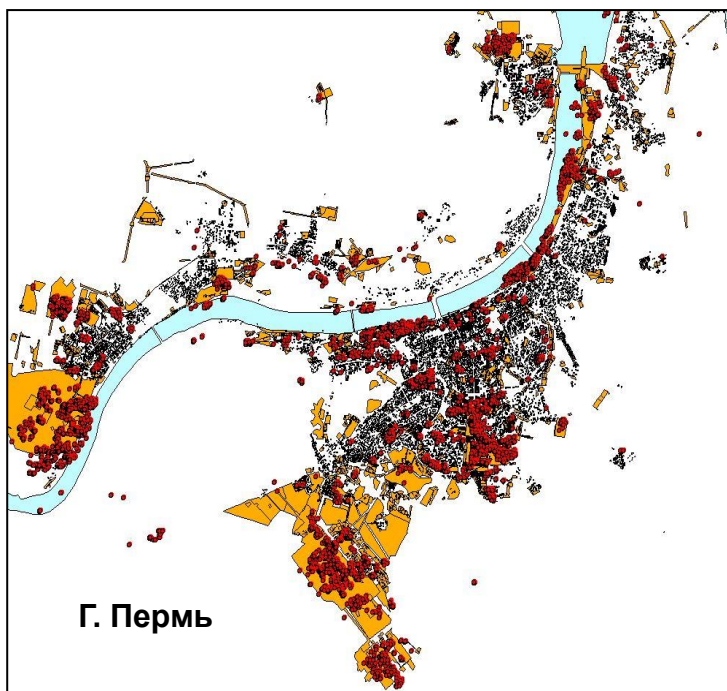
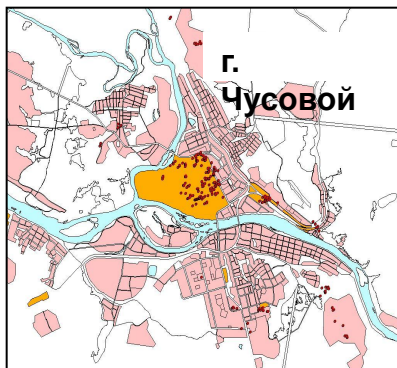
Целевой показатель: около 55% от уровня 2000 г.

Проблемы:

- ✓ Энергоемкость в крае почти в **2 раза больше** чем в Татарстане, выше, чем в Свердловской, Тюменской областях, Башкортостане
- ✓ Удельный вес затрат на топливо и электроэнергию в общей сумме затрат на производство и реализацию продукции составляет более **15%**. С 2000 года этот показатель постоянно растет и на некоторых энергоемких производствах достигает **50%** [*Пермьстат*]
- ✓ Фактическое удельное теплотребление превышает установленные нормативы **до 4 раз**
- ✓ Общие потери тепла, связанные с утечками до **15%**
- ✓ Ежегодный прирост энергопотребления **1-2%**, прогноз – на сохранение тенденции

Снижение удельного энергопотребления в производственной и коммунальной сферах – важнейшее направление деятельности хозяйствующих субъектов и администрации региона, требует инновационных подходов и финансовых вложений.

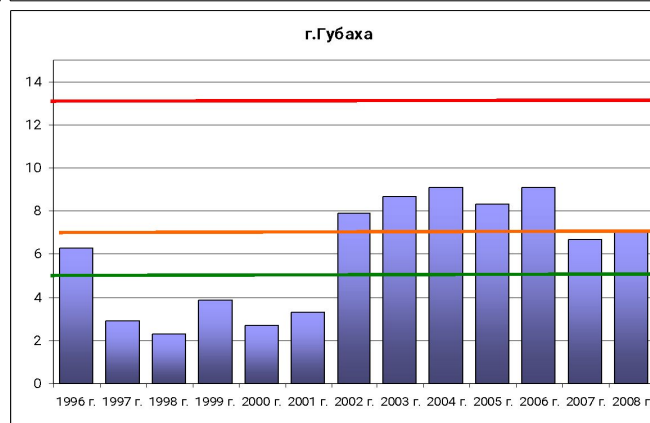
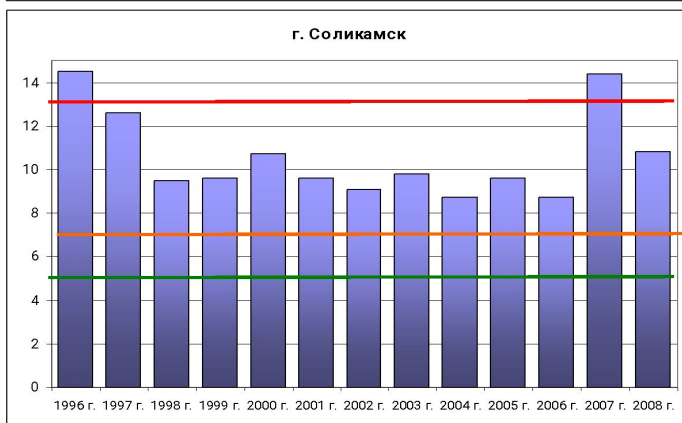
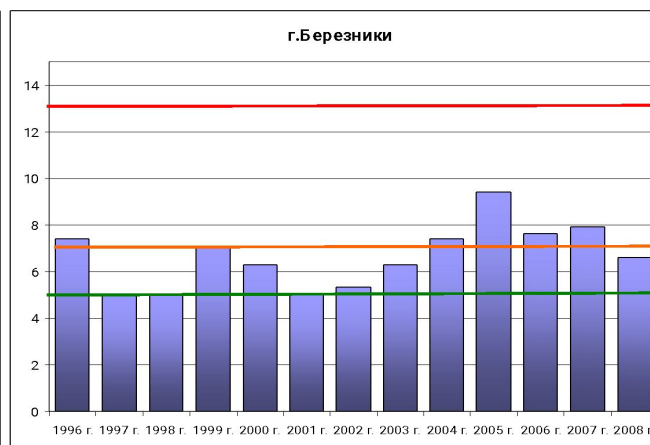
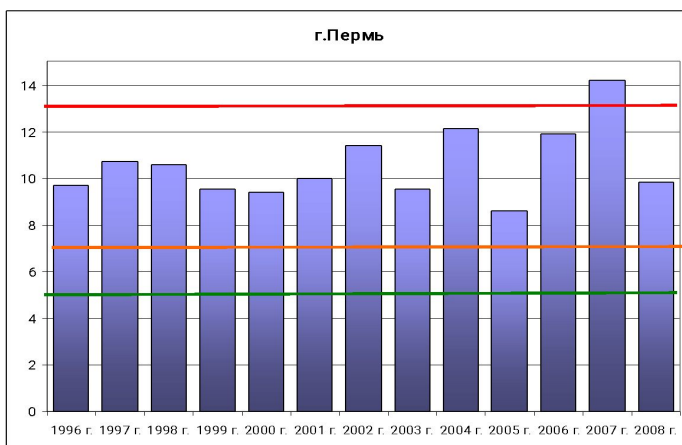
Численность населения в особо загрязненных городах Целевой показатель для России – 30 млн человек



В атмосферу края
Выбрасывается
ежегодно порядка
450 видов веществ
общей массой
650 тыс. тонн

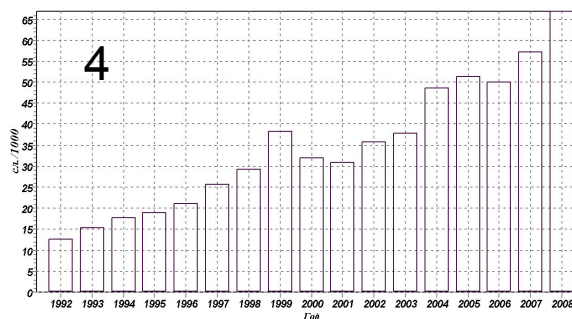
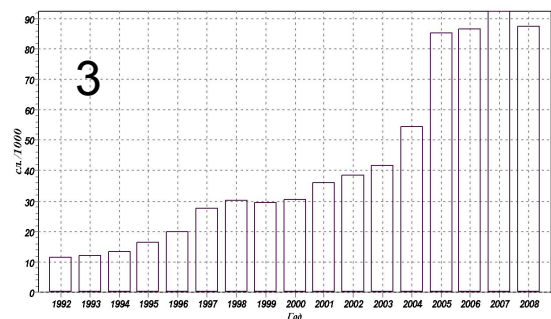
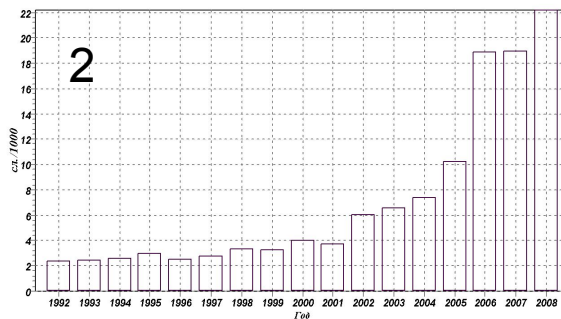
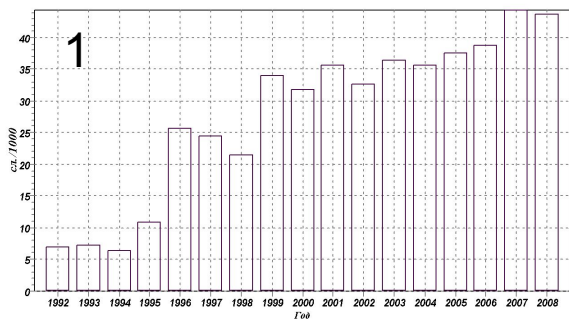
В зонах риска воздействия химических факторов окружающей среды в Пермском крае проживает более **1,2 млн. человек**, в том числе около **290 тыс. детей**, которые в первую очередь подвержены опасности развития экологически зависимых изменений состояния здоровья.

Индексы загрязнения атмосферного воздуха



ИЗА до 5 – низкое загрязнение ИЗА 5-7 – повышенное загрязнение
ИЗА 7-13 – высокое загрязнение ИЗА >13 – очень высокое загрязнение

Динамика и прогноз заболеваемости населения Пермского края, индикаторных в отношении качества среды обитания, сл./1000



Динамика
врожденных
пороки развития

- 1) Березники
- 2) Губаха
- 3) Пермь
- 4) Соликамск

Разработка и реализация системы мер по снижению риска негативного воздействия факторов среды обитания на здоровье населения в городах региона – важнейшая задача органов государственной власти, местного самоуправления, хозяйствующих субъектов, которая может решаться в том числе через краевые и муниципальные целевые программы

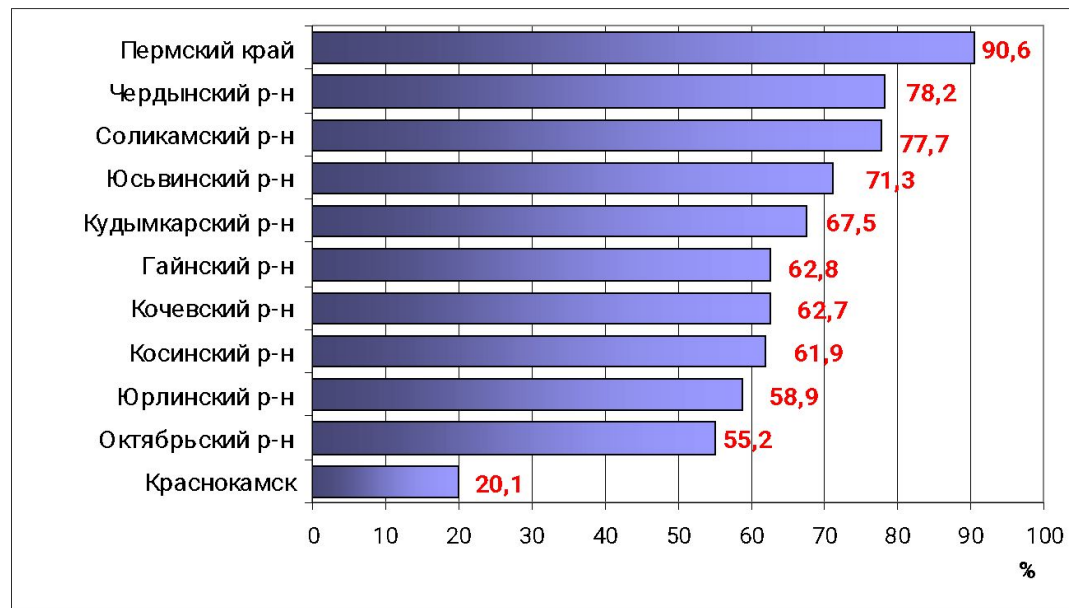
Задача 2 Обеспечить население чистой питьевой водой

Целевой показатель: доля жилого фонда обеспеченного водопроводом городах – 95-97%, на селе – 55-57%

- В среднем по региону централизованным водоснабжением обеспечено 86% жилых площадей городских поселений (города Кудымкар и Кунгур обеспечены централизованным водоснабжением не более, чем на **65,5%** и **78,8%** соответственно)
- Сельский жилой фонд оборудован водопроводом на **41%**
- В 2008 г. реализовано планов строительства сельских сетей водопровода на **71,2%**
- 2007 г – **3568**, 2008 г. – **3601**, 2009 - **3782** аварий на сетях
- Доля проб питьевых вод с нарушениями санитарных норм достигает на отдельных территориях **25-27%** (Краснокамский, Губахинский, Грмячинский муниципальные районы и т.п.)

Территории края, требующие первоочередных мер по повышению уровня безопасности питьевых вод (2009 г.)

Доля населения, обеспеченного питьевой водой, отвечающей требованиям санитарного законодательства



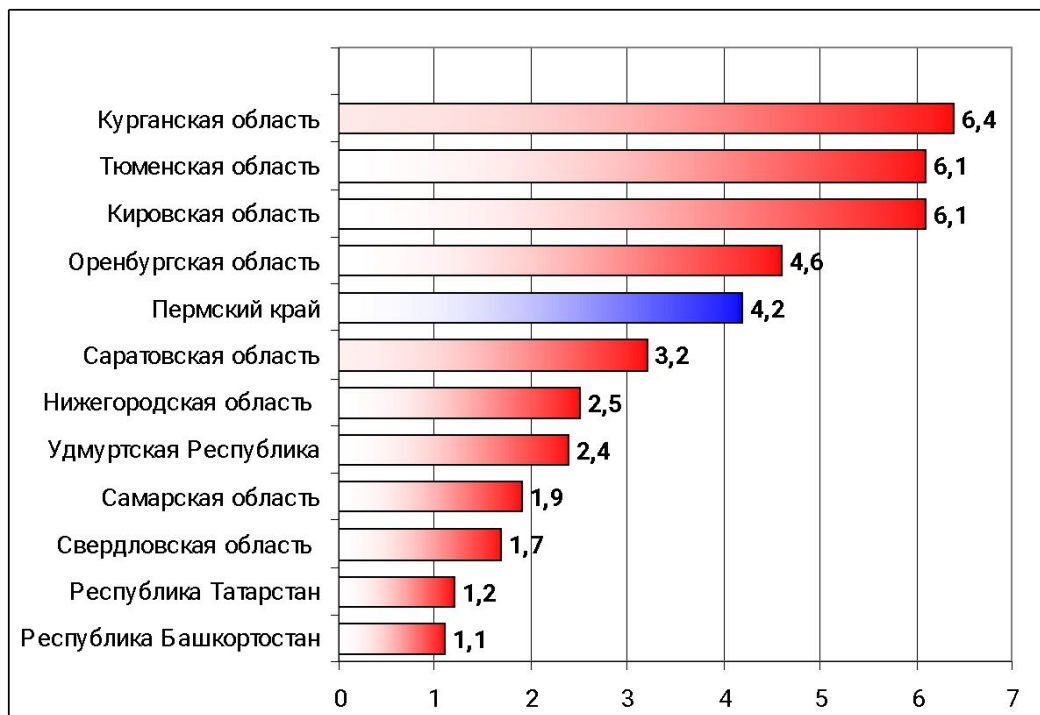
Пермскому краю для достижения цели потребуются значительные усилия, скоординированные действия всех заинтересованных ведомств и организаций.

Приоритетные направления: утверждение и реализация ЦП ПК «Чистая вода» на период до 2014 г., выполнение программ «Социальное развитие сельской местности Пермского края», «Региональные отраслевые мероприятия по развитию систем водоснабжения и водоотведения сельских пунктов Пермского края», муниципальных программ

Обеспечить улучшение качества жилищных условий

Целевой показатель: доля ветхого жилья – 0%

Ветхим и аварийным жильем в регионе признано **4,2%** жилой площади



Удельный вес ветхого и аварийного жилищного фонда в общей площади всего жилищного фонда

Обеспечить улучшение качества жилищных условий

Целевой показатель: доля ветхого жилья – 0%

- ✓ Приоритетный региональный проект «Достойное жилье» утвержден Постановлением Правительства Пермского края 08.02.2008 г. №14-п.
- ✓ По правилам региональных проектов муниципалитеты должны вложить 25% суммы, требуемой на расселение ветхого жилья
- ✓ План - выделить до конца 2011 года 4,63 млрд.руб. на реализацию мероприятий программы. Федеральный бюджет гарантирует софинансирование.

Пермский регион при развитии положительных тенденций к финансированию нового жилищного строительства, в том числе социального жилья, может приблизиться к целевым показателям, поставленным перед Россией – достичь высокой доли жилищного фонда, обеспеченного водопроводом и канализацией и избавиться к 2015 году от ветхого и аварийного жилья.

Основные направления улучшения экологической ситуации в регионе в интересах развития человеческого потенциала

- ✓ совершенствование государственной системы управления в сфере охраны окружающей среды и санэпидблагополучия населения, включая оптимизацию надзорных и контрольных мероприятий
- ✓ создание экономических и социальных условий для развития экологически чистых, энергосберегающих и ориентированных на минимизацию негативного воздействия производств и предприятий на территории края, особенно в краевом центре и других городских поселениях
- ✓ реализация проектов, направленных на улучшение качества жилья населения, включая системы водоснабжения, водоотведения и т.п.
- ✓ внедрение на территории региона методов управления качеством среды обитания, ориентированных на достижение приемлемых рисков для здоровья населения;
- ✓ повышение экологической грамотности населения и лиц, принимающих решения на всех уровнях, формирование ответственного природопользования у жителей края.