

ОРГАНИЗАЦИОННО-ПЕДАГОГИЧЕСКИЕ АСПЕКТЫ РАЗВИТИЯ ТВОРЧЕСКИХ СПОСОБНОСТЕЙ ИНТЕЛЛЕКТУАЛЬНЫМИ ВИДАМИ СПОРТА

СКАРЖИНСКАЯ Елена Николаевна

Научный руководитель:
доктор социологических наук, профессор
ФОМИН ЮРИЙ АЛЕКСЕЕВИЧ

ЦЕЛЬ ИССЛЕДОВАНИЯ - выявить организационно-педагогические возможности развития творческих способностей интеллектуальными видами спорта.

ЗАДАЧИ ИССЛЕДОВАНИЯ :

1. Провести анализ по выделению качественных признаков понятия «интеллектуальные виды спорта».
2. Разработать и апробировать методику тестирования творческих способностей занимающихся интеллектуальными видами спорта.
3. Изучить динамику развития творческих способностей при различных организационных формах проведения занятий по интеллектуальным видам спорта.
4. Выявить взаимосвязь роста показателей творческих способностей под воздействием занятий интеллектуальными видами спорта.

Объект исследования:

занимающиеся интеллектуальными видами спорта.

Предмет исследования: развитие творческих способностей интеллектуальными видами спорта.

Основные понятия

«творчество»


«творческие способности»

«развитие»

«спорт»

«интеллектуальные виды спорта»

по особенностям предмета состязания и характеру
двигательной активности
(Матвеев Л.П., 1977)

№ группы	Краткая характеристика
1	Виды спорта, для которых характерна активная двигательная деятельность спортсменов с предельным проявлением физических и психических качеств. Спортивные достижения зависят от собственных двигательных возможностей спортсмена.
2	Виды спорта, операционную основу которых составляют действия по управлению специальными техническими средствами передвижения. Спортивный результат обусловлен умением эффективно управлять техническим средством и качеством его изготовления.
3	Виды спорта, двигательная активность в которых жестко лимитирована условиями поражения цели из специального оружия.
4	Виды спорта, в которых сопоставляются результаты модельно-конструкторской деятельности спортсмена.
	Виды спорта, основное <u>содержание</u> которых определяется <u>характером абстрактно-логического обыгрывания соперника</u> .
6	Многоборья, составленные из спортивных дисциплин, входящих в различные виды спорта.

Красным выделено диссертантом

Результаты контент-анализа поисковой службы
Яндекс Ру (1 июля 2004 года)
на предмет употребления понятийного блока
«интеллектуальные виды спорта»



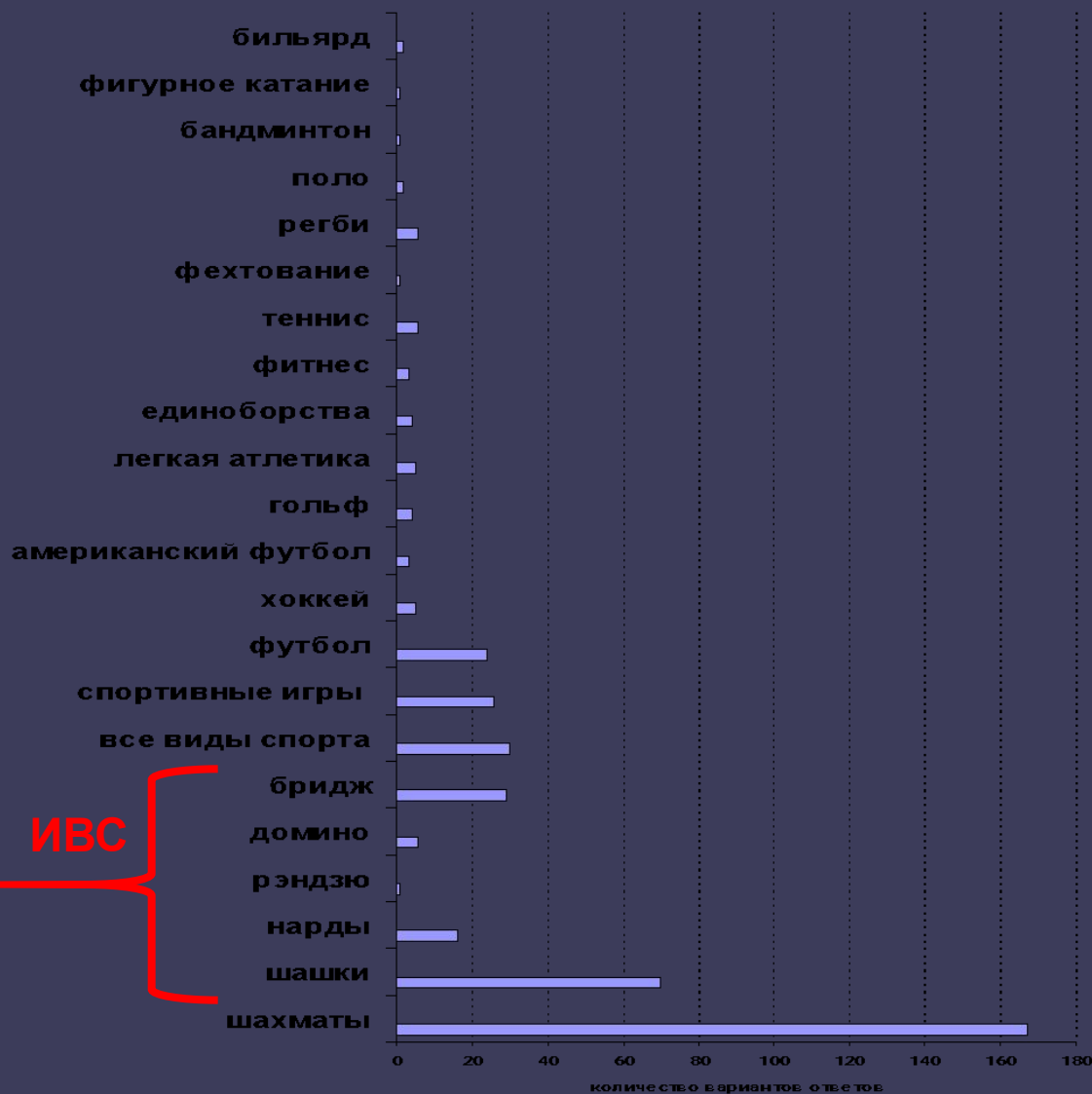
Первая российская
мультимедиа-энциклопедия спорта
(Компания «Кирилл и Мефодий», 2001)



БРИДЖ СПОРТИВНЫЙ – интеллектуальная спортивная игра,
результат которой не зависит от расклада
карт, а определяется мастерством играющих,
проводятся командные, парные и индивидуальные соревнования.

Красным выделено диссертантом

Ответы на вопрос: «Какие виды спорта Вы можете отнести к интеллектуальным?»



Результаты социологического опроса студентов МГАФК, проводимо для выявления качественных характеристик понятийного блока «интеллектуальные виды спорта» на уровне обыденного сознания.

Опрошено 240 респондентов (120 студентов первого курса, 120 студентов четвертого курса). На рассматриваемый вопрос всего было получено 402 варианта ответов.

ИВС

Красным выделено диссертантом

ИНТЕЛЛЕКТУАЛЬНЫЕ ВИДЫ СПОРТА (ИВС)- те виды, где результат спортивной деятельности обусловлен решением заданной задачи (правилами этого вида спорта) с преимущественным использованием интеллекта, – то есть осуществляется посредством «действия в уме» (или же во «внутреннем плане действия») при доминирующей роли сознательного над бессознательным.

ЕВСК гг.	Виды спорта	Спортивные звания и разряды	Примечания
1994-1996	<p>Шахматы</p> <ul style="list-style-type: none"> • очные • «быстрые шахматы» • заочные • шахматные композиции 	Гроссмейстер России, МС России, КМС, I, II, III, IV разряды	классификационные права действительны только в одном виде
1997-2000	<p>Бридж спортивный</p> <p>Го</p> <p>Рэндзю</p> <p>Шашки русские и международные</p> <ul style="list-style-type: none"> • очные • заочные • шашечная композиция 	<p>Мастер спорта России международного класса (звание всемирного мастера, европейского мастера), МС России, КМС, I, II, III разряды</p> <p>Гроссмейстер России, МС России, КМС, I, II, III р.</p> <p>Гроссмейстер России, МС России, КМС, I, II, III, IV р.</p> <p>Гроссмейстер России, МС России, КМС, I, II, III, IV разряды</p>	<p>указывается список турниров с минимальным количеством призовых баллов (ПБ)</p> <p>классификационные права действительны только в одном виде</p>
2001-2005	<p>Шахматы</p> <p>Шашки</p>	Гроссмейстер России, МС России, КМС, I, II, III, IV разряды	внесены изменения в разрядные требования

Красным выделено диссертантом

ФЕДЕРАЦИЯ ШАШЕК РОССИИ

Общероссийская общественная организация

Зарегистрирована 30 июля 1999г. №2760.

Россия, 123362, Москва, ул. Мещерякова, 5, корп.1.

Тел.,факс: (095)-396-0960

E-Mail RDF@shashki.ru

- Русские шашки
- Международные (100-клеточные) шашки
- Поддавки
- Чекерс
- Бразильские шашки
- POOL
- Итальянские шашки
- Канадские шашки
- 80-клеточные шашки
- Русские башни

**Официальное
признание**

Красным выделено диссертантом

**ОРГАНИЗАЦИЯ
ИССЛЕДОВАНИЯ**

2000-2002 гг..
ПИЛОТАЖНОЕ ИССЛЕДОВАНИЕ

2001-2003 гг..
МОНОГРАФИЧЕСКИЙ ЭКСПЕРИМЕНТ

(октябрь-январь) 2003/2004 учеб. г..
педагогический эксперимент

МЕТОДЫ ИССЛЕДОВАНИЯ

методы сбора информации:
анкетирование, тестирование
(тесты Д. Гилфорда, Ф. Вильямса,
П. Торренса, Г. Айзенка), интервью,
включенное педагогическое
наблюдение, эксперимент

**методы анализа и обработки
полученной информации:**
анализ, в том числе контент-анализ, синтез,
сравнение, методы математической и
статистической обработки
полученных результатов

Критерии методики исследования развития творческих способностей непосредственно на занятиях интеллектуальными видами спорта:

- непродолжительность по времени (максимум 10 минут)
- соответствие содержания заданий задачам и целям тренировочного занятия
- учет основных элементов творческих способностей, отобранных нами в результате пилотажного исследования (**гибкость, оригинальность, беглость, точность**).

- 1) **Беглость** (легкость, продуктивность) — этот элемент характеризует беглость творческого мышления и определяется общим числом ответов при тестированиях.
- 2) **Гибкость** — элемент характеризует гибкость творческого мышления, способность к быстрому переключению и определяется числом классов (групп) данных ответов.
- 3) **Оригинальность** — элемент характеризует оригинальность, своеобразие творческого мышления, необычность подхода к проблеме и определяется числом редко приводимых ответов, необычным употреблением элементов, оригинальностью структуры ответа.
- 4) **Точность** — элемент, характеризующий стройность, логичность творческого мышления, выбор адекватного решения, соответствующего поставленной цели.

БЛАНК ТЕСТОВЫХ ЗАДАНИЙ

ФАМИЛИЯ _____ Имя _____
Класс _____

задание №1

**по теме занятия
(1 вариант ответа)**

задание №3

**не по теме занятия
(1 вариант ответа)**

задание №2

**по теме занятия
(три
варианта ответов)**

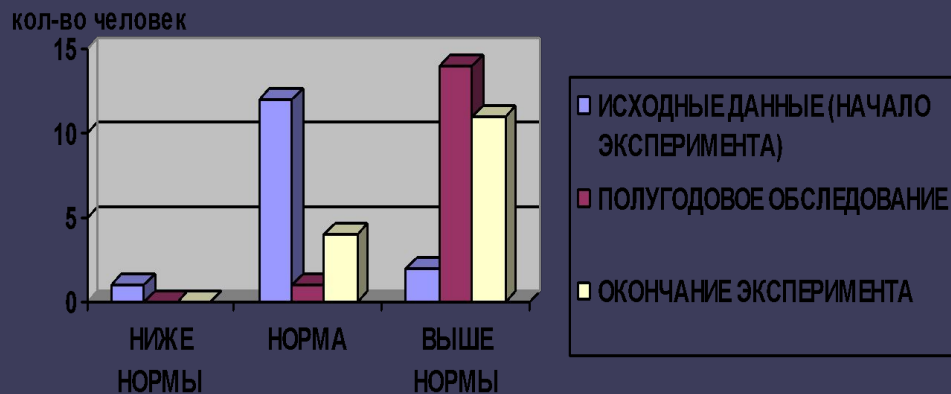
задание №4

**не по теме занятия
(более трех
вариантов ответов)**

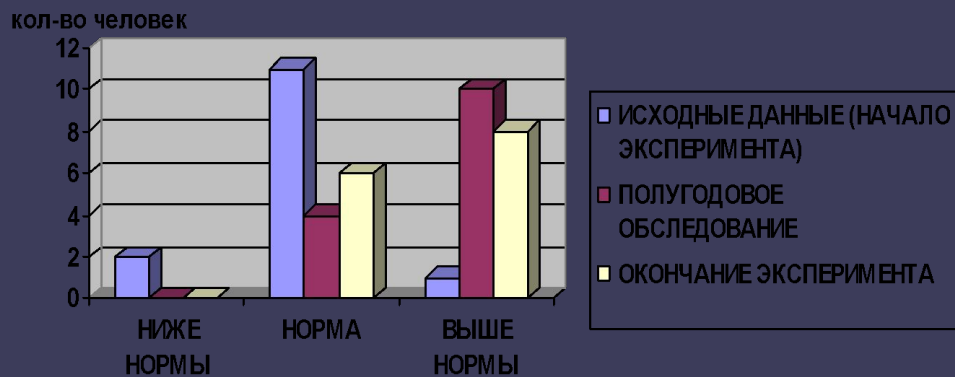
Положения, выносимые на защиту

- Рост исследуемых показателей творческих способностей зависит от организационной формы проведения занятий, содержания тренировочных занятий, исходных данных показателей творческих способностей.
- Наибольший прирост развития творческих способностей фиксируется после соревновательной формы проведения занятий по интеллектуальным видам спорта.
- Развитие творческих способностей интеллектуальными видами спорта обусловлено спецификой этих видов спорта: во-первых, достижение намеченного спортивного результата обусловлено решением задач посредством действия в уме при доминировании сознательного над бессознательным; во-вторых, спортсмен, участвуя в соревновательной деятельности в интеллектуальных видах спорта, не всегда обязан физически присутствовать на соревнованиях.

Динамика развития творческих способностей экспериментальной группы (2000/2001 уч. год)



Динамика развития творческих способностей экспериментальной группы (2001/2002 уч. год)



Траектория развития творческих способностей участника монографического эксперимента с проекцией на матрицу творческих характеристик для детей 5-7 лет



исходные данные

данные, полученные после индивидуальных занятий

данные, полученные после групповых занятий

данные, полученные после активного участия в

соревнованиях

**Педагогический эксперимент
В начальной школе
«Сказка» Ш №48 п. Малаховка**

**Тестирование творческих способностей
(до эксперимента)
модифицированные тесты П.Торренса и Ф.Вильямса**

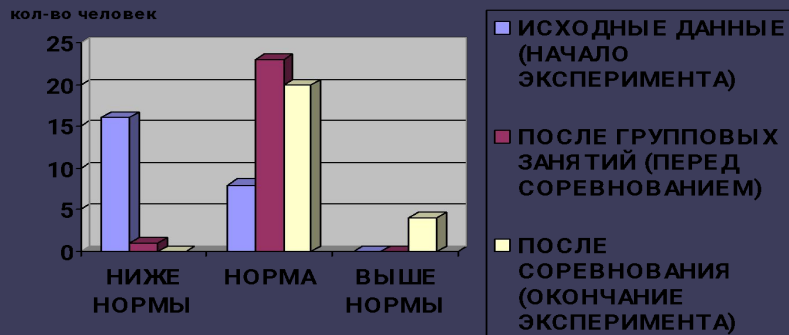
**Тестирование творческих способностей
с 9 по 29 занятие
по разработанной методике**

**Тестирование творческих способностей перед соревнованием
(середина эксперимента)
модифицированные тесты П.Торренса и Ф.Вильямса**

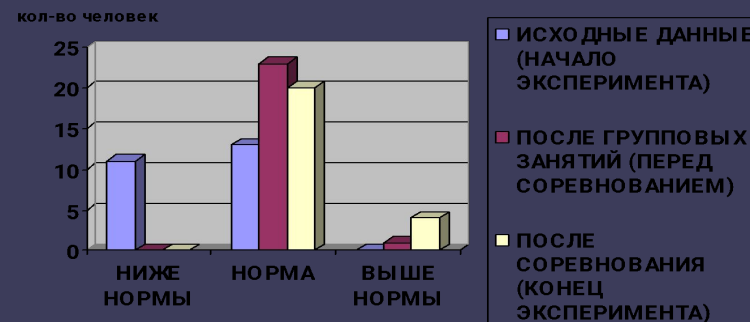
**Тестирование творческих способностей
(после эксперимента)
модифицированные тесты П.Торренса и Ф.Вильямса**

Статусные характеристики обследуемых школьников

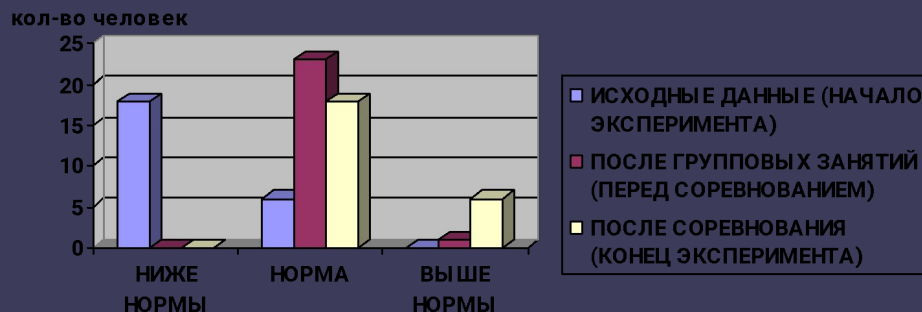
Пол	Распределение по классам			
	1 класс	2 класс	3 класс	Всего
Мальчики	4	7	5	16
Девочки	1	4	3	8



Динамика развития «беглости» участников педагогического эксперимента начальной школы

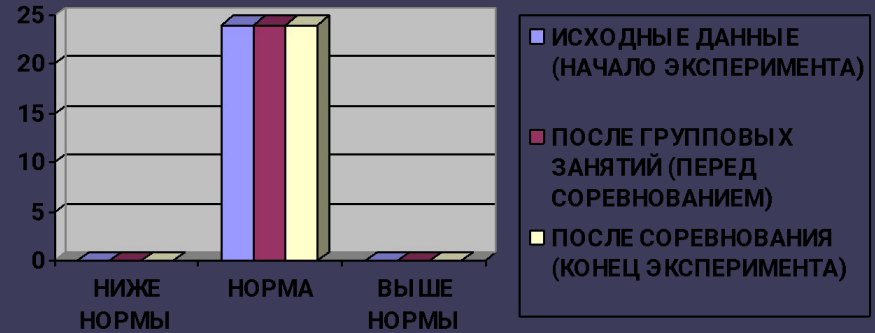


Динамика развития «гибкости» участников педагогического эксперимента начальной школы



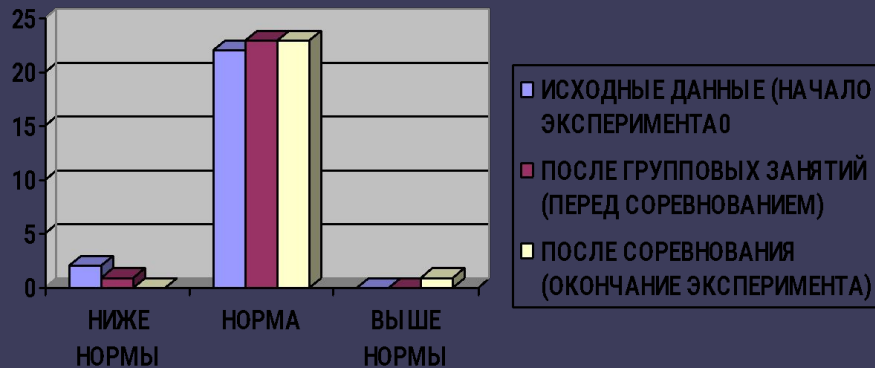
Динамика развития «оригинальности» участников педагогического эксперимента начальной школы

кол-во человек



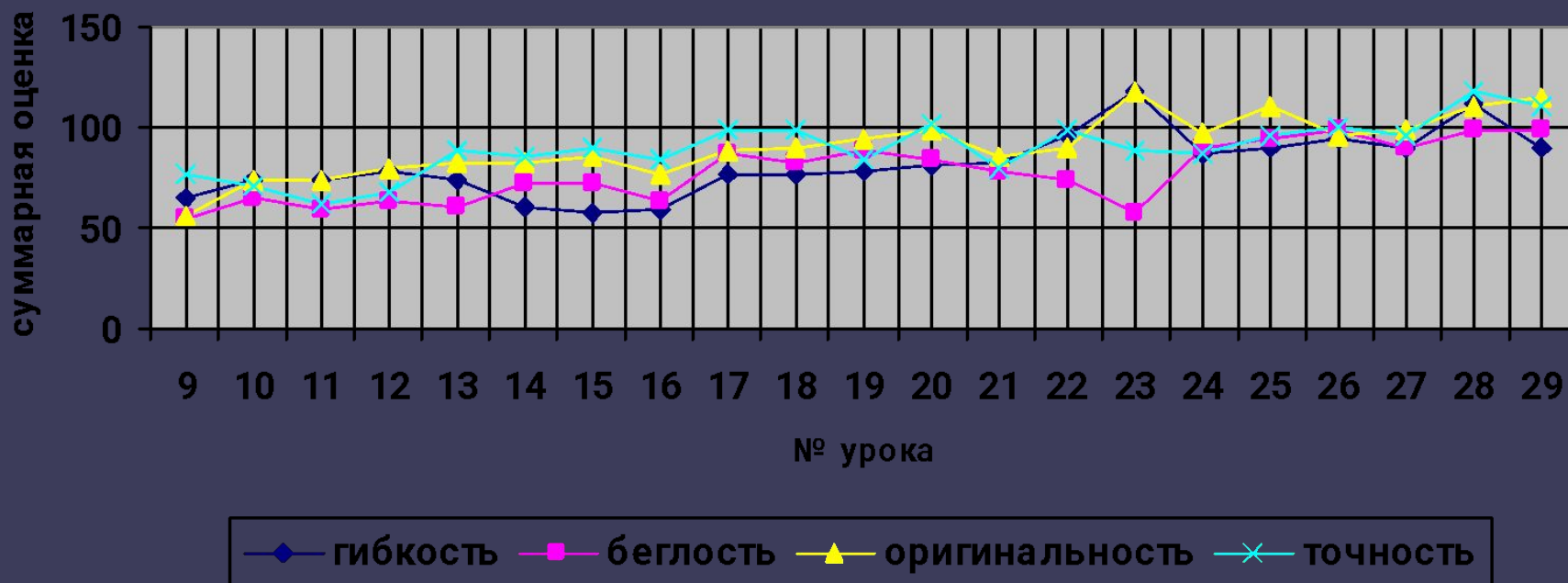
Динамика развития «разработанности» участников педагогического эксперимента начальной школы

кол-во человек



Динамика развития «названия» участников педагогического эксперимента начальной школы

Показатели творческих способностей при групповой форме проведения занятий



Взаимосвязь показателей факторов творческих способностей у школьников

	начГ	серГ	конГ	начБ	серБ	конБ	начН	серН	конН	начО	серО	конО	начР	серР
начГ	1													
серГ	0,708	1												
конГ	0,674	0,944	1											
начБ	0,874	0,701	0,693	1										
серБ	0,705	0,724	0,684	0,802	1									
конБ	0,43	0,476	0,364	0,58	0,804	1								
начН	0,134	-0,13	-0,13	0,028	-0,09	-0,19	1							
серН	0,055	-0,14	-0,11	0,041	-0,07	-0,16	0,825	1						
конН	0,049	-0,1	-0,05	0,043	-0,07	-0,18	0,863	0,969	1					
начО	0,241	0,05	0,042	0,195	0,087	0,111	0,333	0,486	0,497	1				
серО	0,048	-0,25	-0,25	0,065	-0,2	-0,04	0,019	0,19	0,161	0,738	1			
конО	0,103	-0,12	-0,1	0,132	-0,13	0,027	-0,1	0,044	0,019	0,632	0,932	1		
начР	0,148	-0,17	-0,15	0,056	-0,08	-0,03	0,399	0,476	0,522	0,839	0,597	0,48	1	
серР	0,069	-0,11	-0,21	0,033	-0,11	0,026	0,381	0,404	0,421	0,711	0,52	0,381	0,797	1
конР	0,072	-0,12	-0,23	0,009	-0,03	0,086	0,254	0,262	0,257	0,674	0,505	0,383	0,743	0,958

<0,05 при 0,404

На таблице представлена взаимосвязь исследуемых нами факторов:

Г – гибкость, Б – беглость, О – оригинальность, Р – разработанность

при *нач.* – начале проведения эксперимента,

при *сер.* – середина эксперимента (после групповой формы проведения занятий по ИВС),

при *кон.* – на момент окончания проведения педагогического эксперимента

(после активной соревновательной деятельности).

ОРГАНИЗАЦИОННО-ПЕДАГОГИЧЕСКИЕ АСПЕКТЫ РАЗВИТИЯ ТВОРЧЕСКИХ СПОСОБНОСТЕЙ ИНТЕЛЛЕКТУАЛЬНЫМИ ВИДАМИ СПОРТА

