

**Речевое развитие  
(группа ФФН, группа ОНР)**

**Психические процессы**

**Старший дошкольный возраст**

**Старший дошкольный возраст**

**Учитель-  
логопед**

**Воспитатель**

**Психолог**

Старший дошкольный возраст

**Занятия**

**Логочас**

**Занятия**

**- фронтальные  
- подгрупповые  
- индивидуальные**

**- подгрупповые  
- индивидуальные**

**Свободная деятельность**

**Свободная деятельность**

**Цель:** максимальная коррекция речевых нарушений для успешного обучения детей в школе.

---

■ **Задачи:**

- - раннее выявление, обследование воспитанников, определение структуры и степени выраженности, имеющих у них дефектов;
- - организация коррекционной помощи;
- - оказание консультативной помощи педагогам и родителям (или лиц их заменяющих) по применению методов, приемов помощи детям, имеющим нарушения в развитии речи;
- - профилактика речевых нарушений;
- - - реализация образовательных программ, использование современных методик и технологий для обучения и воспитания детей с нарушением речи.

# Организация работы в логопедических группах

---

- **Программа:** Филичева Т.Б., Туманова Т.В.  
«Дети с фонетико-фонематическим недоразвитием. Воспитание и обучение».
- Филичева Т.Б., Чиркина Г.В.  
«Коррекционное обучение и воспитание детей –летнего возраста с общим недоразвитием речи».

# Педагогические технологии:

---

- : Коноваленко В.В., Коноваленко С.В.
- Пожиленко Е.А. «Волшебный мир звуков и слов».
- Ткаченко Т.А. «Если дошкольник плохо говорит».
- Ткаченко Т.А. «В первый класс без дефектов речи».

# Формы работы:

---

- групповые
- подгрупповые
- индивидуальные

# Основные направления коррекционной работы :

---

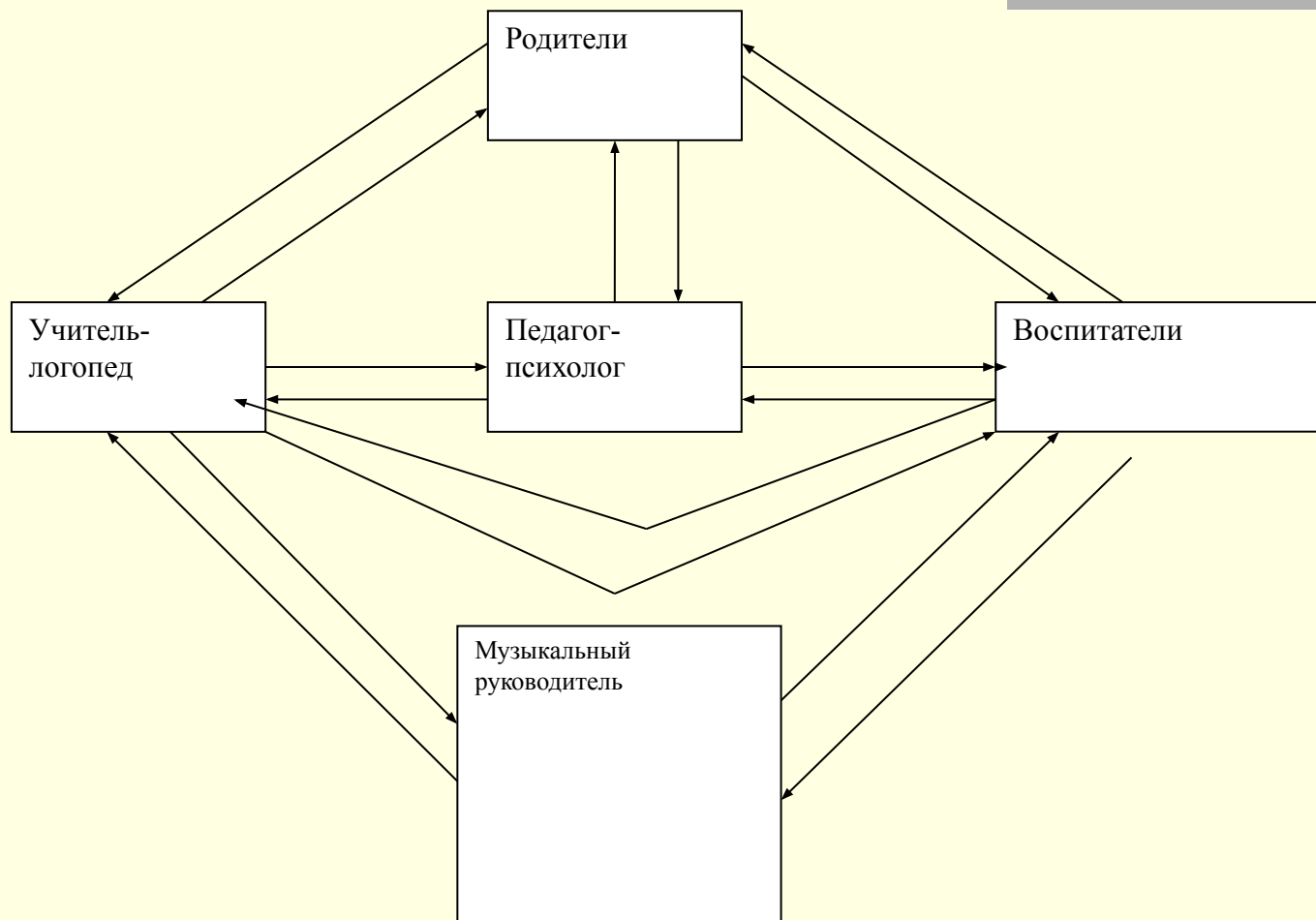
- - коррекция всех сторон речи;
- - коррекция психических процессов, общей и мелкой моторики рук детей логопедических групп;
- - профилактика нарушений процессов письма и чтения в младшем школьном возрасте;
- - обучение звуко-буквенному анализу и синтезу.

# Организация коррекционного процесса обеспечивается:

---

- - наличием логопедического кабинета, оснащенного необходимым оборудованием и наглядными пособиями.
- - своевременным обследованием детей;
- - рациональным составлением расписания занятий;
- - планированием индивидуальной работы с каждым ребенком;
- - наличием планов фронтальных занятий;
- - совместной работой логопеда с воспитателями групп, родителями, музыкальным руководителем, психологом.

# Схема взаимодействия участников коррекционно-образовательного процесса





# Коррекционные задачи, стоящие перед воспитателем логогруппы

---

- Постоянное совершенствование артикуляционной, тонкой и общей моторики.
- Закрепление произношения поставленных логопедом звуков.
- Целенаправленная активизация отработанной лексики.
- Упражнение в правильном употреблении сформированных грамматических категорий.
- Развитие внимания, памяти, логического мышления в играх и упражнениях на бездефектном речевом материале.
- Формирование связной речи.
- Закрепление навыков чтения и письма.

# Основные направления коррекционной работы воспитателя

- **1. Артикуляционная гимнастика** (с элементами дыхательной и голосовой) выполняется в течение дня 3-5 раз.
- **2. Пальчиковая гимнастика** выполняется в комплексе с артикуляционной 3-5 раз в день.
- **3. Корректирующая минигимнастика** для профилактики нарушений осанки и стопы выполняется ежедневно после сна.
- **4. Вечерние индивидуальные занятия** воспитателя по заданию логопеда, закрепляющие звукопроизношение.
- **5. Фронтальные занятия по программе ДОУ** (и в соответствии с календарным планом логопедической работы).
- **6. Коррекционная работа вне занятий:**
  - во время режимных моментов, самообслуживания, хозяйственно-бытового труда и труда в природе, на прогулке, экскурсии, в играх и развлечениях.



# Совместная работа логопеда с родителями:

- **Цель:** активизировать родителей, привлечь их внимание к коррекционным и педагогическим задачам, которые осуществляются в работе с детьми, сделав воспитание ребенка в семье и ДООУ более последовательным, а их взаимовлияние более эффективным.
- **Основные задачи в работе учителя-логопеда с родителями:**
- установление партнерских отношений с семьей каждого воспитанника;
- объединение усилий педагогов и родителей для развития и воспитания детей;
- создание атмосферы общности интересов, эмоциональной взаимоподдержки и взаимопроникновения в проблемы друг друга;
- повышение психолого-педагогической компетентности родителей в вопросах речевого развития ребенка;
- оказание помощи родителям в выполнении ими воспитательных и коррекционных функций, поддерживания их уверенности в собственных педагогических возможностях;
- обучение родителей конкретным приемам логопедической работы;
- установить партнерские отношения с семьей каждого воспитанника;
- повысить грамотность в области коррекционной педагогики, пробудить интерес и желание заниматься со своим ребенком;
- формирование навыков наблюдения за ребенком и умения делать правильные выводы из этих наблюдений;
- воспитание привычки обращаться за помощью в вопросах коррекции и воспитания.

## Совместная работа логопеда с родителями:

---

- - родительские собрания;
- - консультации;
- - посещение занятий;
- - родительские пятиминутки;
- - беседы;
- - анкетирование.

## Направления работы учителя-логопеда с родителями:

---

- изучение особенностей родителей воспитанников логопедической группы, уровня их педагогической наблюдательности;
- определение особенностей внутрисемейных отношений, влияющих на личностные характеристики ребенка;
- привлечение родителей к участию в педагогическом
- процессе в условиях логопедической группы

# Взаимодействие учителя-логопеда и педагога- психолога

---

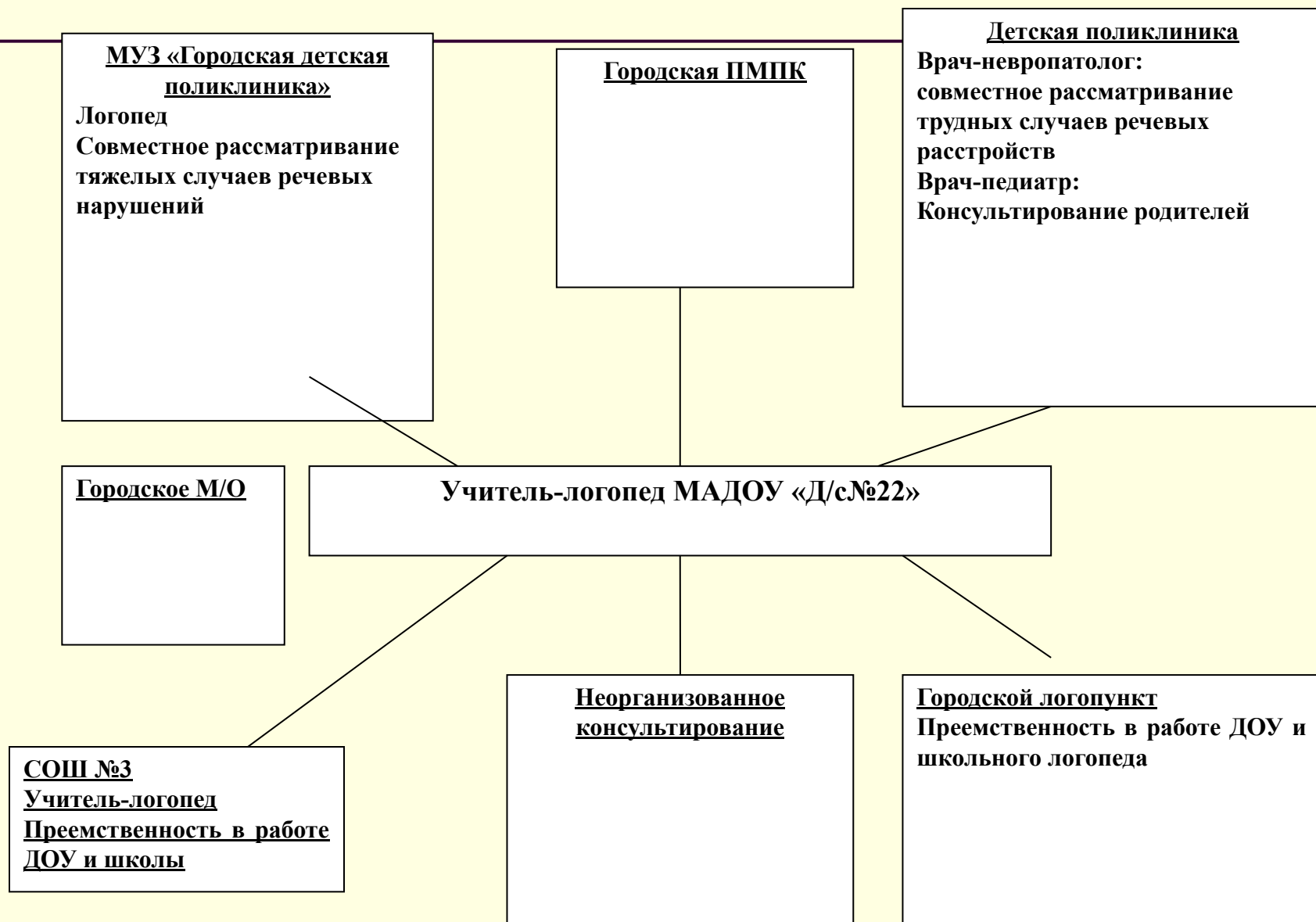
- **Цель:** оказание совместного коррекционно-развивающего воздействия по формированию у детей полноценных коммуникативных речевых навыков на основе сформированных компонентов речевой деятельности, росту компетентности педагогов и родителей.

# Совместная работа учителя-логопеда с музыкальным руководителем.

- **Цель:** коррекция речевой патологии через развитие музыкальных способностей детей
- **Задачи:**
  - Развитие правильного речевого дыхания;
  - Развитие артикуляционной моторики;
  - Развитие просодической стороны речи;
  - Автоматизация звуков в результате запоминания большого количества речевого материала.
  - Дифференциация поставленных звуков;
  - Развитие эмоциональной сферы ребенка.
- **Направления работы:**
  - совместный подбор речевого материала к утренникам, развлечениям с учетом индивидуальных особенностей детей;
  - развитие у детей с речевой патологией двигательных способностей, как основы воспитания речи, перевоспитание и устранение речевых нарушений.
  - Использование широкого спектра попевок, упражнений и игр с пением и движением.



# Связь с социумом



# Комплексно-тематическое планирование в логопедических группах (собственная разработка)

---

|  |               |            |   |         |
|--|---------------|------------|---|---------|
| Ознакомление с окружающим миром, экология, ОБЖ | Развитие речи | Математика | Аппликация, рисование, лепка, конструирование | Логочас |
|  |               |            |   |         |

# Структура логочаса.

- **Часть логочаса, не прописываемая воспитателям в плане.**
- - Артикуляционная гимнастика и дыхательные упражнения (3 мин.).
- - Упражнения и игры на развитие мелкой моторики (2 мин.).
- - Упражнения на автоматизацию звуков (произнесение изолированного звука, проговаривание слогов, слов, предложений на закрепляемый звук, автоматизация поставленного звука в связной речи) (4 мин.).
- - Закрепление произношения по индивидуальным тетрадам
- - Физкультминутка (2 мин.).
- - Упражнения и игры на развитие фонематического слуха (звуко-слоговой анализ и синтез) (7 мин.).
- **Часть логочаса, прописываемая воспитателем в плане.**
- - Повторение лексико-грамматических упражнений (например: согласование числительного с существительным — «5 книг», изменение окончаний в падежных конструкциях - «Нет чего? - Встали, подошли к чему? -к столу и т.д.» (3 мин.).
- - Повторение скороговорок, коротких рассказов, стихов (2 мин.).
- - Чтение художественной литературы.