

Сборная презентация к курсу лекций

по истории России XVII—XVIII вв.

Автор: проф. Н.В.Козлова

Рис. 1. Социальная структура Русского государства в XVII в.



| Категории тягловцев | Дворы | % |
|--|-------------|-------|
| Частновладельческие | -- 595 тыс. | 67,6% |
| Церковные | -- 118 тыс. | 13,0% |
| Дворцовые | -- 83 тыс. | 9,0% |
| Черносошные крестьяне и посадские люди | -- 92 тыс. | 10,4% |

Рис. 2. Состав городского населения в первой половине XVII в.

| Категория | % |
|--------------------------|---------------|
| Посадские люди | дворов |
| Служилые люди по прибору | 60,1 |
| Вотчинники | 8,2 |

Рис. 3. Налоги в XVII в.

Соха -- фискальная единица, содержащая количество зерна, требуемого для засева участка пашни и измеряемого в четвертях.

| Качество земли | Категория земли | | |
|----------------|--------------------|-----------------------|-----------------------------|
| | Поместно-вотчинные | Церковно-монастырские | Дворцовые и государственные |
| «Добрая» | 800 | 600 | 500 |
| «Средняя» | 1000 | 700 | 600 |
| «Худая» | 1200 | 800 | 700 |

Прямые налоги: постоянные -- стрелецкая подать с 1714 г. (хлебом или деньгами); «данные и оброчные деньги»; ямские и полоняничные деньги.

чрезвычайные -- запросные (1613 г.) и «пятинные деньги» (с 1614 г.)

Косвенные налоги: таможенные, кабацкие и другие сборы.

Рис. 4. Московский денежный счет XVI – XVII вв.

**1 рубль = 2 полтины = 10 гривен = 33 алтына + 2 деньги = 100
копеек = 200 денег.**

Счетные единицы: Рубль, полтина, гривна и алтын.

Чеканились: копейка, деньга (0,5 копейки), полушка (0,25 копейки)



Копейка



Деньга

Рис. 5. Меры длины и сыпучих тел в XVII-XVIII вв.

Сажень -- 3 аршина – 12 четвертей – 48 вершков – 216 см

аршин – 72 см;

четверть (пядь) – 4 вершка – 18 см;

вершок – 4,5 см

Четверть – 8 пудов (пуд – 16 кг)

Осьмина – 1/2 четверти, 4 пуда

Рис. 6. Периоды подъема и спада деятельности Земских соборов в 1613-1684 гг.



| Годы | Характер деятельности | Вопросы |
|---------------------------|---|--|
| 1613--1622 | Почти непрерывно | Широкий спектр вопросов внутренней и внешней политики |
| 1622-1632 | Не созывались | -- |
| 1632—1653 1648-1649 | Созывались не регулярно | Преобладали вопросы внешней политики Принятие Уложения 1649 г. |
| После 1653 г. до 80-х гг. | Не созывались | -- |
| 1681 1684 гг. | Сословные совещания ограниченного состава с полномочиями Собора | Военные и финансово-административные вопросы, отмена местничества, наследие престола |

Всего 57 соборов

Рис. 7. Состав Земских соборов

1613-1615, 1618, 1621, 1632, 1634, 1639, 1642, 1648-1649, 1653 годов

- 1. «Освященный собор»** в составе патриарха и высшего духовенства.
- 2. Боярская дума** (бояре, окольниковичие, думные дворяне).
- 3. «Всея Земля»** (московское и уездное дворянство, приборные чины, гости, торговые люди гостиной и суконной сотен, посадские люди, черносотенные крестьяне).

Духовенство, служилые люди «по отечеству», «по прибору» и тяглое население.

Рис. 8. Государственное управление в России XVII в.



Рис. 8а. Приказы XVII века

I. Приказы с общегосударственной компетенцией:

Разрядный, Поместный, Посольский.

Ямской, Приказ Каменных дел, Монастырский.

II. Финансовые (16): Приказ Большой казны, Приказ Большого прихода

III. Военные приказы (14):

Стрелецкий, Иноземский, Рейтарский, Казачий.

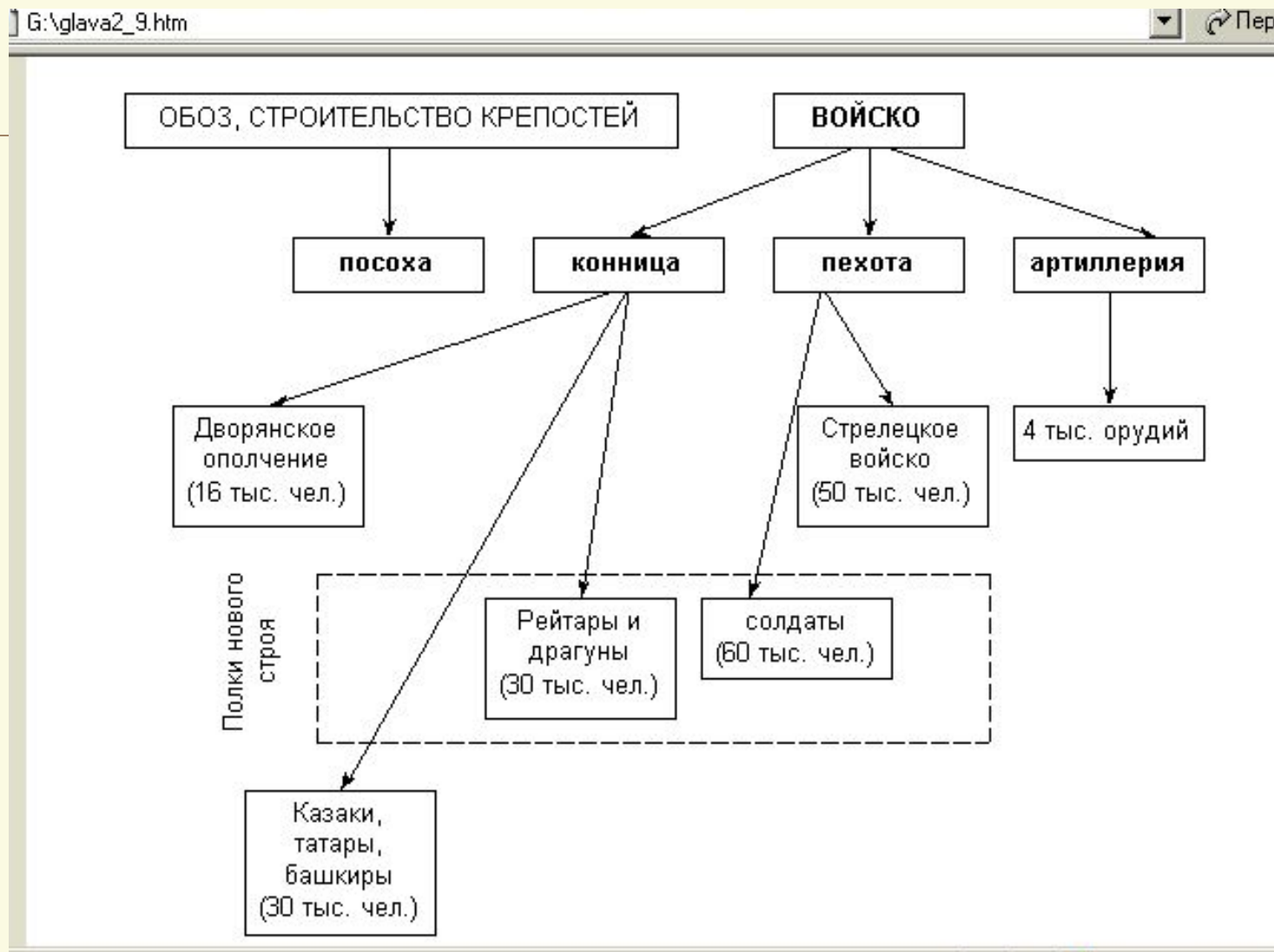
Пушкарский, Оружейная палата....

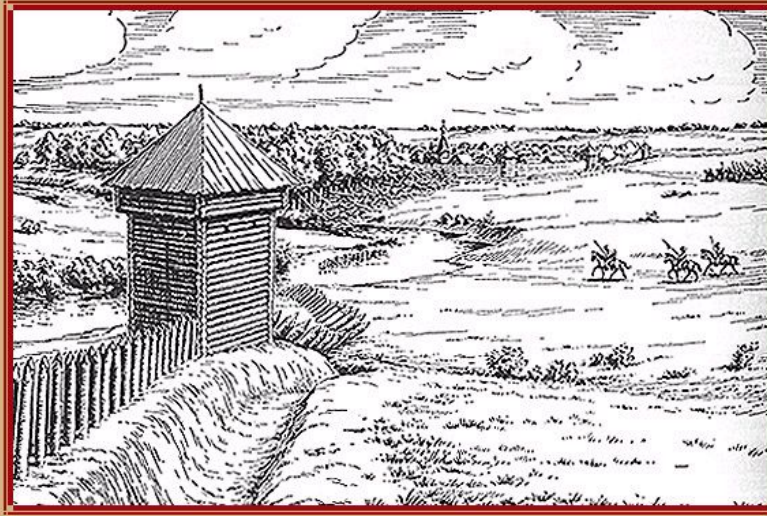
III. Областные (7): Приказ Казанского дворца, Сибирский.

IV. Дворцовые (11): Приказ Большого дворца, Казенный, Конюшенный, Царева и Царицына мастерские палаты, Аптекарский....

V. Патриаршие: Дворцовый, Казенный, Разрядный.

Рис. 9. Русская армия во второй половине XVII в.





Оборонительные сооружения Засечной черты (XVII в.)

Рис. 10. Оборонительные сооружения
Засечной черты. XVII в.

1. **Белгородская черта** -- 800 верст, 45 крепостей:
Белгород -- Новый Оскол -- Воронеж -- Тамбов.
2. **Симбирская черта** (от Тамбова до Симбирска),
а за Волгой **Закамская** (до Мензелинска).
3. **Изюмская черта** -- 400 верст, прикрывала
Слободскую Украину.
4. **Пензенская и Сызранская черты** -- от
Симбирской черты на Пензу и Сызрань.

. Оборонительные (засечные) черты XVII в.

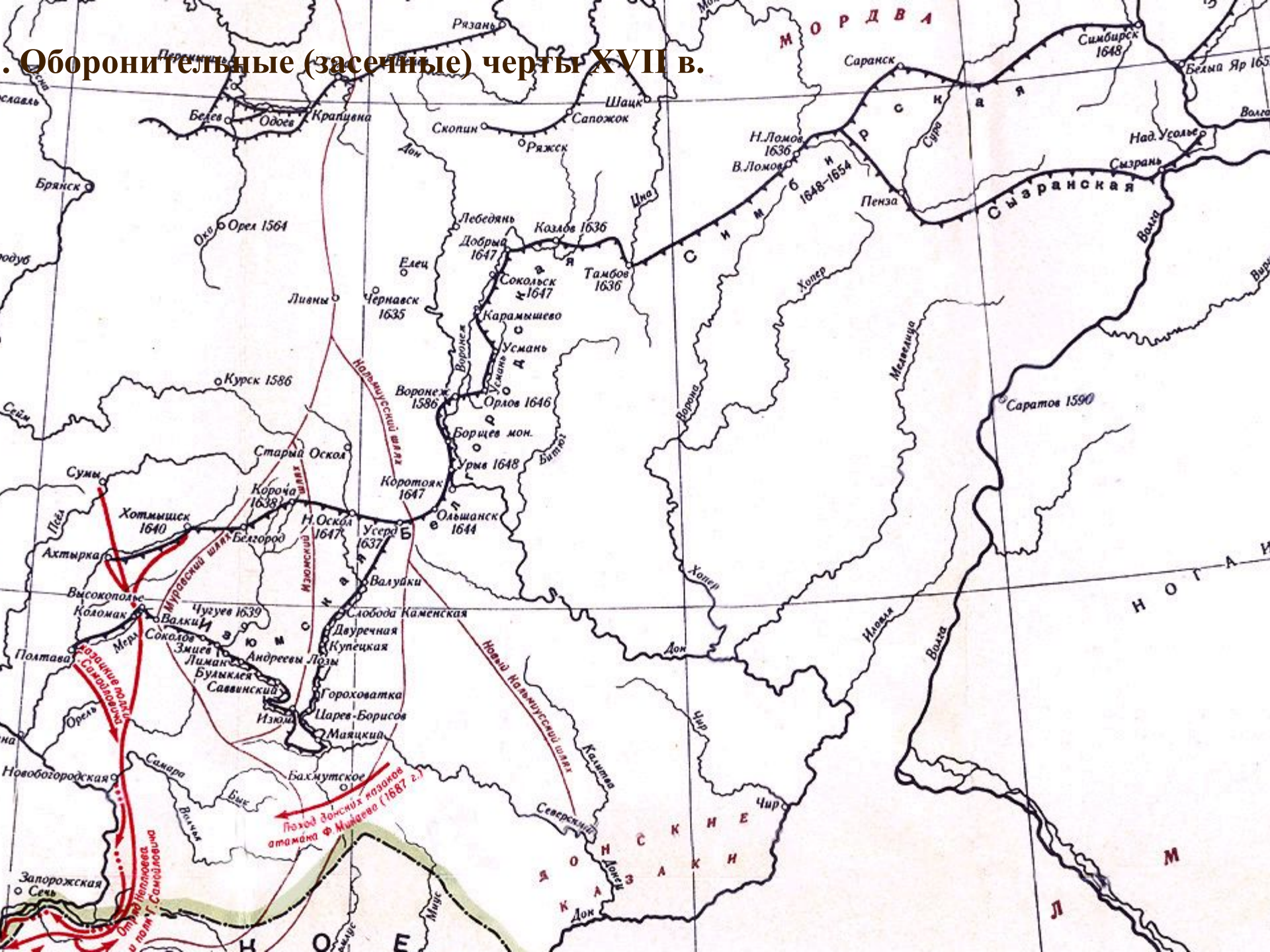


Рис. 12

**Главы Русской Православной церкви
периода патриаршества.**

- 1. Иов 1589-1605**
- 2. Игнатий 1605-1606**
- 3. Гермоген 1606-1612**
- 4. Филарет 1619-1633**
- 5. Иоасаф I 1634-1640**
- 6. Иосиф 1642-1652**
- 7. Никон 1652-1658/1666**
- 8. Иоасаф II 1667-1672**
- 9. Питирим 1672-1673**
- 10. Иоаким 1674-1690**
- 11. Адриан 1690-1700**

Рис. 13. Царь Борис Годунов и первый патриарх Иов

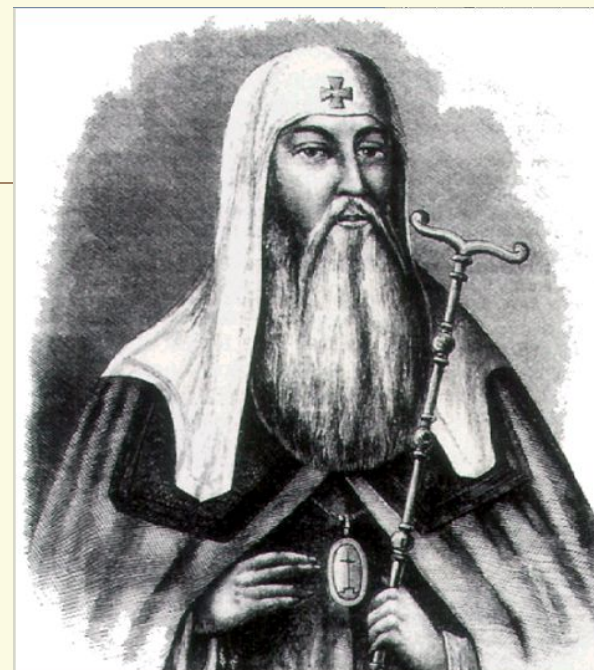


Борис Годунов. Художник С. Присекин (1993 г.)

**Царь Борис Годунов
(1598-1605)**



**Уложенная грамота Вселенского собора об установлении
Патриаршества в Москве. 1590 г.**



Патриарх Иов (1589-1605)

Рис. 14. Основные направления и периодизация внешней политики России в первой четверти XVIII в.

I. Южное направление. Борьба с Турцией.

- Азовские походы 1695-1696 гг.
- Карловицкое перемирие 1698 г.
- Константинопольский мирный договор 1700 г.
- Русско-турецкая война 1710-1711 гг. Прутский поход 1711 г.

II. Западное направление. Северная война 1700-1721 гг.

- 1700-1709 гг. (до Полтавской победы и уничтожения шведской сухопутной армии).
- 1710-1720 гг. Овладение Эстляндией и Лифляндией. Утверждение России на Балтийском море.
- 1721 г. Ништадтский мир.

III. Восточное направление.

- Русско-персидская война 1722-1723 гг.

Рис. 15. Задачи Великого посольства 1697-1698 гг.

- 1. Поиск союзников для продолжения войны с Турцией.**
- 2. Найм матросов, капитанов, корабельных и артиллерийских мастеров и ремесленников.**
- 3. Заказ пушек, закупка снастей и инструментов.**
- 4. Обучение молодых дворян морскому делу.**
- 5. Привлечение в Россию специалистов-иностранцев.**

Рис. 16. Условия Константинопольского мира с Турцией 1700 г.

- 1. Возвращение Турции днепровских городков без укреплений.**
- 2. Сохранение за Россией Азова и территории с кубанской стороны от Азова на 10 часов конной езды.**
- 3. Отмена ежегодных платежей России Крыму.**
- 4. Свобода плавания русских кораблей по Азовскому морю до Керчи.**
- 4. Обмен пленными.**

Рис. 17. Основные принципы идеологии российского абсолютизма

- **Идея божественного происхождения царской власти.**
- **Идея общественного договора и принципы «общего блага» и «всенародной пользы».**
- **Идея «государственного интереса».**
- **Неограниченность власти монарха.**
- **Идея всеисилия власти и закона**

Рис. 18. Характерные черты традиционной формы организации власти и управления

- 1. Отсутствие четкого определения и разграничения ведомственных функций учреждений.**
- 2. Соединение ведомственных принципов в управлении с административно-территориальными, административных функций с судебными и финансовыми.**
- 3. Отсутствие иерархического статуса учреждений.**
- 4. Отсутствие постоянных штатов и стабильного профессионального состава учреждений, комплектование его на основе местнического принципа.**
- 5. Столбцовое делопроизводство.**

Столбец -- узкий лист бумаги, по мере заполнения склеивавшийся по нижнему краю и сворачивавшийся в свиток длиной в несколько метров.

Рис. 19. Характерные черты рациональной системы организации власти и управления.

Камерализм -- учение о бюрократическом управлении.

- 1. Функциональный принцип управления.**
- 2. Устройство учреждений на началах коллегиальности.**
- 3. Регламентация обязанностей чиновников на основе единой системы правовых норм и административных правил (регламентов и инструкций).**
- 4. Формальная иерархия уровней управления, учреждений и чиновников.**
- 5. Установление единообразных штатов, жалованья, принципов продвижения по службе.**
- 6. Четкое определение видов делопроизводственной документации.**

Рис. 20. Этапы реформы государственного управления

- 1. 1689-1708 гг. -- начальный. Создание первых учреждений центрального отраслевого управления, укрепление карательных органов власти.**
- 2. 1708-1711 гг. -- губернская реформа и основание Сената.**
- 3. 1717-1720-е гг. -- завершающий этап. Перестройка центрального звена управления, создание коллегий.**

Рис.21.

Органы власти и управления Российской империи
в 20–70-е годы XVIII в.

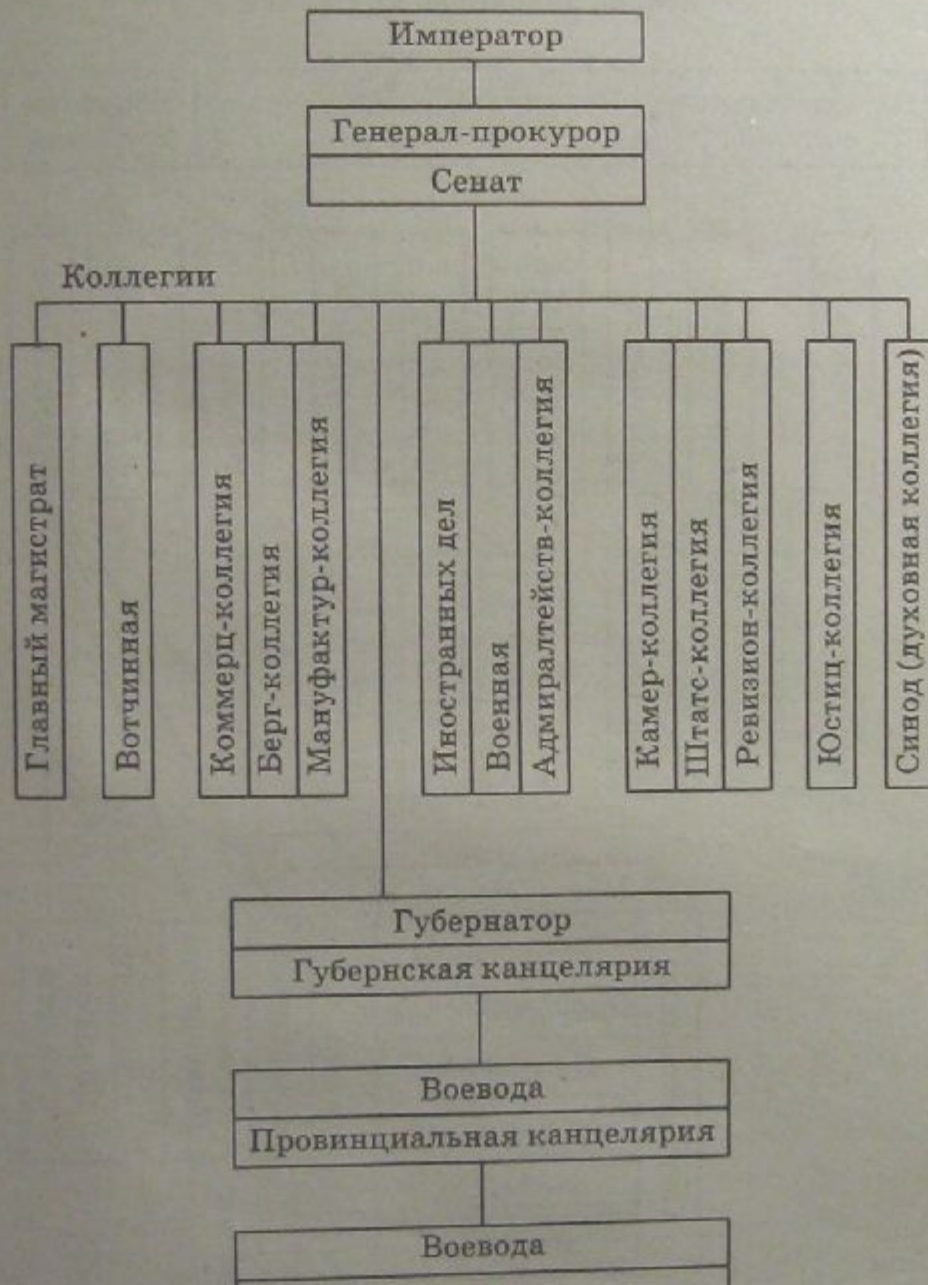


Рис. 22.



Табель о рангах 1722 г.

жение 2

| Класс | Чины гражданские | Соответствующие чины | | Титулы |
|-------|----------------------------------|-----------------------|-------------------|--------------------------|
| | | военные | морские | |
| 1. | Государственный канцлер | Генерал-Фельдмаршал | Генерал-Адмирал | Высокопревосходительство |
| 2. | Действительный Тайный Советник | Генерал от инфантерии | Адмирал | |
| | | Генерал от кавалерии | | |
| | | Генерал от артиллерии | | |
| 3. | Тайный Советник | Генерал-лейтенант | Вице-Адмирал | Превосходительство |
| 4. | Действительный Статский Советник | Генерал-Майор | Контр-Адмирал | |
| 5. | Статский Советник | - | - | Высоко-родие |
| 6. | Коллежский Советник | Полковник | Капитан 1 ранга | Высоко-благородие |
| 7. | Надворный Советник | Подполковник | Капитан 2 ранга | |
| 8. | Коллежский Ассессор | Майор | Капитан-лейтенант | |

Рис. 22 (продолжение)



ие 2

| | | | | |
|-----|---|-----------------------------|-------------------|-----------------------|
| 6. | Коллежский Советник | Полковник | Капитан 1 ранга | Высоко- благородие |
| 7. | Надворный Советник | Подполковник | Капитан 2 ранга | |
| 8. | Коллежский Асессор | Майор | Капитан-лейтенант | |
| 9. | Титулярный Советник | Капитан (в инфантерии) | Лейтенант | Благородие |
| | | Ротмистр (в кавалерии) | - | |
| 10. | Коллежский Секретарь | Штабс-Капитан | - | |
| | | Штабс-Ротмистр | - | |
| 11. | Корабельный Секретарь | - | - | |
| 12. | Губернский Секретарь | Поручик | Мичман | |
| 13. | Сенатский, Синодский, Кабинетский Регистратор | Подпоручик | - | |
| 14. | Коллежский Регистратор | Прапорщик (в инфантерии) | - | |
| | | Корнет (в кавалерии) | - | |

Рис. 23.

Государственный бюджет 1725 г. -- 18,7 млн. руб.

Доходы -- 8,5 млн. руб.

Источники поступлений:

- **прямые налоги -- 55,4%**
- **косвенные налоги -- 32%**
- **другие источники -- 12,6%**

Расходы: 10,2 млн. руб.

Статьи расходов:

- **военные -- 64,5% (армия -- 50,4%, флот -- 14,1%)**
- **управление -- 21,2%**
- **содержание двора -- 4,4%**
- **издержки по сбору налогов -- 9,9%**

Рис. 24. Российские императоры послепетровского времени.

| № п/ п | Правители России | Время правления | |
|--------------|---------------------------------|----------------------------------|------------------------------------|
| | | начало | конец |
| 1. | Екатерина I | 26 | 6 |
| 2. | Петр II Алексеевна | января 1725 г. | 19 мая 1727 г. |
| 3. | Анна Иоанновна Алексеевна | мая 1727 г. февраля (1730 г.) | января 1730 г. октября 1740 г. |
| 4. | Иван VI (III) | 17 | 25 |
| 5. | Елизавета Петровна Андреевна | 25 октября 1740 г. | 29 ноября 1741 г. |
| 6. | Петр III | 25 ноября 1741 г. | 28 декабря 1761 г. |
| 7. | Екатерина II Федоровна | 28 декабря 1761 г. | 6 июня 1762 г. |
| 8. | Павел I Алексеевна Петрович | 6 июня 1762 г. ноября 1796 г. | 12 ноября 1796 г. марта 1801 г. |

**Рис. 25. Рост территории и населения России
во второй половине XVIII в.**

**Территории, вошедшие в состав России к
концу XVIII в.: Северное Причерноморье, Приазовье,
Крым, Правобережная Украина,
земли между Днестром и Бугом,
Белоруссия, Курляндия и Литва.**

Население России:

в середине XVIII в. -- 18 млн. чел.

в конце XVIII в. -- 36 млн. чел.

Рис. 26. Численность крепостных и наемных работников во второй половине XVIII в.

| <u>Наемные работники</u> | | <u>Крепостные работники</u> | |
|--------------------------|-----------------------|-----------------------------|-----------------------|
| <u>60-е гг. XVIII в.</u> | <u>Конец XVIII в.</u> | <u>60-е гг. XVIII в.</u> | <u>Конец XVIII в.</u> |

| | | | |
|----------------------|----------------------|-----------|-----------|
| <u>220 тыс. чел.</u> | <u>420 тыс. чел.</u> | <u>--</u> | <u>--</u> |
|----------------------|----------------------|-----------|-----------|

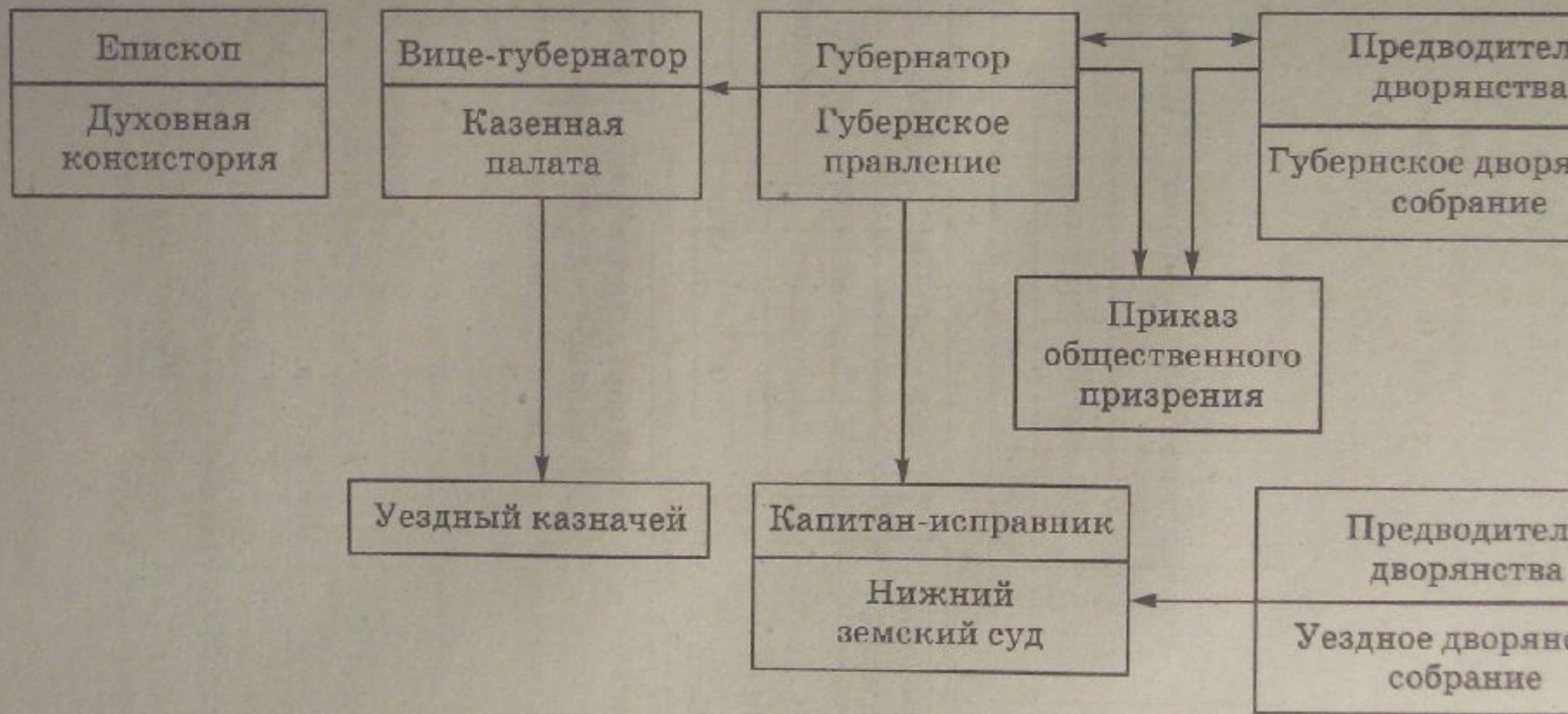
В том числе в промышленности:

| | | | |
|---------------------|---------------------|------------------------|---------------------|
| <u>25 тыс. чел.</u> | <u>50 тыс. чел.</u> | <u>30-35 тыс. чел.</u> | <u>70 тыс. чел.</u> |
|---------------------|---------------------|------------------------|---------------------|

**Рис. 27. Областная реформа 1775 г.
Основные элементы и принципы.**

- 1. В основе территориального деления -- демографический принцип.**
- 2. Разукрупнение губерний. Вместо 23 образовано 50 губерний с числом жителей от 300 до 400 тыс. ревизских душ. В уездах -- от 20 до 30 тыс.**
- 3. Разделение органов управления по функциям: на административные, финансово-хозяйственные и судебные.**
- 4. Создание на уездном уровне выборных структур дворянских представителей.**

Рис. 28. Органы власти и управления губернии и уезда в конце XVIII века



**Рис. 29. Система сословных судов по
Учреждению о губерниях 1775 г.**

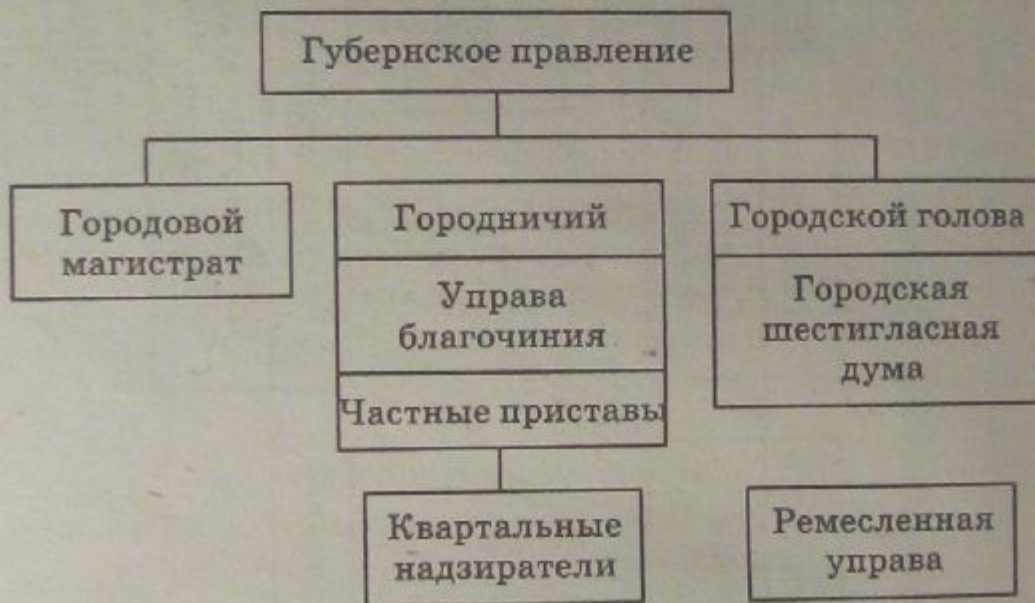
| Уровень | Дворяне | Купцы и посадские | Государственные крестьяне |
|----------------|------------------------|--------------------------|--------------------------------------|
| Губерния | Верхний земский суд | Губернский магистрат | Верхняя расправа |
| Уезд | Уездный суд | Городовой магистрат | Нижняя расправа |

**Рис. 30. Состав городских обывателей по
Грамоте на права и выгоды городам 1785 г.**

- 1. «Настоящие городовые обыватели» (дворяне и духовенство).**
- 2. Гильдейское купечество.**
- 3. Цеховые ремесленники.**
- 4. Иностранцы, постоянно жившие в городе.**
- 5. Именитые граждане (лица с высшим образованием, банкиры и промышленники с капиталом свыше 50 тыс. руб.).**
- 6. Мещане (посадские люди).**

Рис. 31.

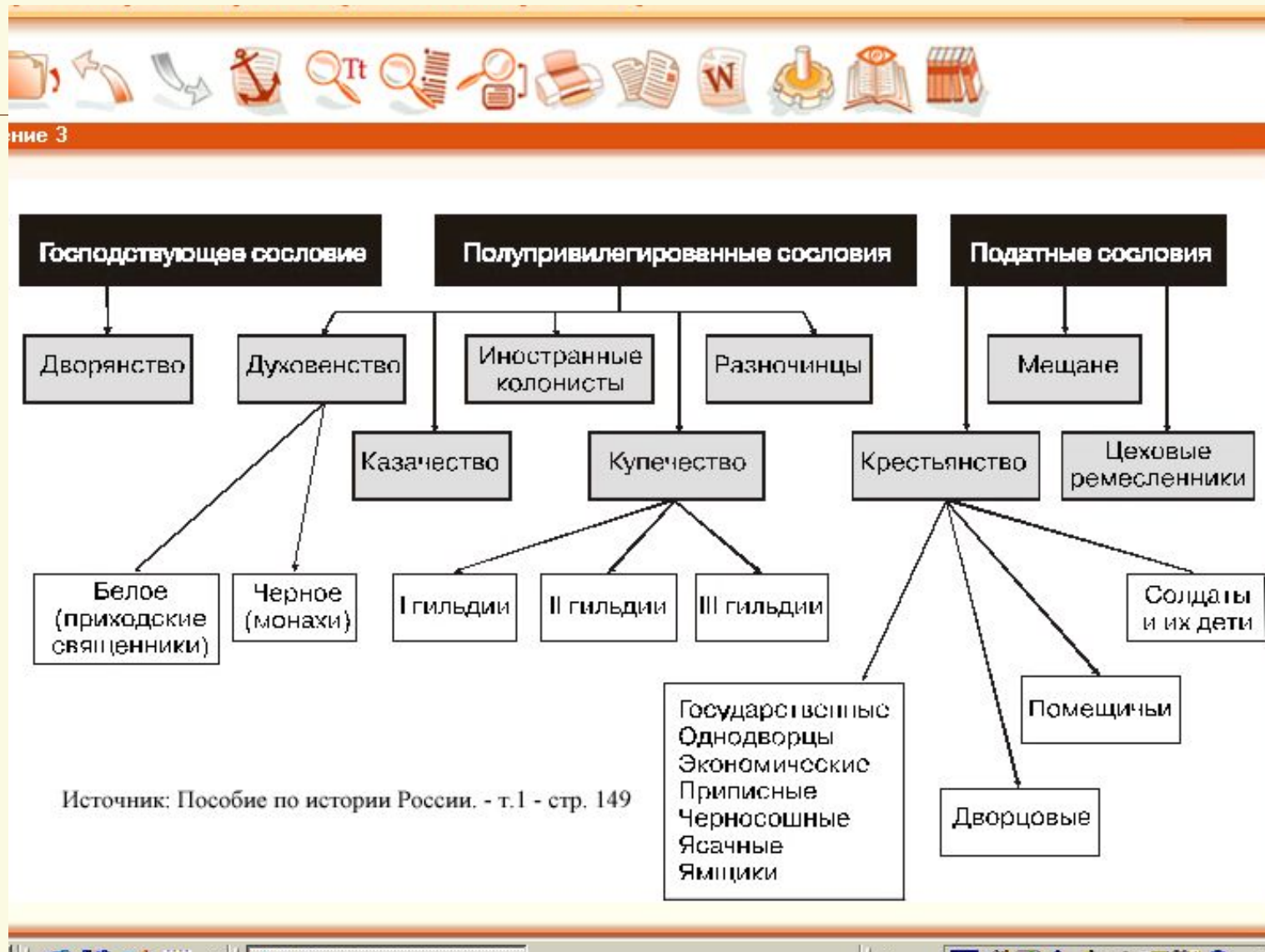
Управление городом в конце XVIII века



**Рис. 32. Состав городских обывателей по
Грамоте на права и выгоды городам 1785 г.**

- 1. «Настоящие городовые обыватели» (дворяне и духовенство).**
- 2. Гильдейское купечество.**
- 3. Цеховые ремесленники.**
- 4. Иностранцы, постоянно жившие в городе.**
- 5. Именитые граждане (лица с высшим образованием, банкиры и промышленники с капиталом свыше 50 тыс. руб.).**
- 6. Мещане (посадские люди).**

Рис. 33. Сословная структура России второй половины XVIII в.



**Рис. 34. Грамота на права, вольности и преимущества
благородного российского дворянства 1785 г.**

- 1. Исключительное право дворян владеть населенными землями.**
- 2. Добровольность службы.**
- 3. Подсудность исключительно своему сословному суду.**
- 4. Свобода от телесных наказаний, личных податей.**
- 5. Право создания губернских и уездных дворянских собраний.**