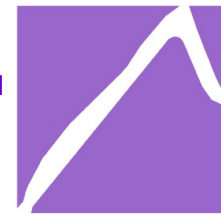


Центр проблемного анализа
и государственно-управленческого проектирования



Открытый цикл лекций

**«Наука, государственное управление
и вызовы современной России»**

**Количественная теория цивилизационогенеза
и локальных цивилизаций
(Является ли Россия самостоятельной цивилизацией?)
Лекция №5**

С.С. Сулакшин

доктор физико-математических наук,
доктор политических наук,
профессор

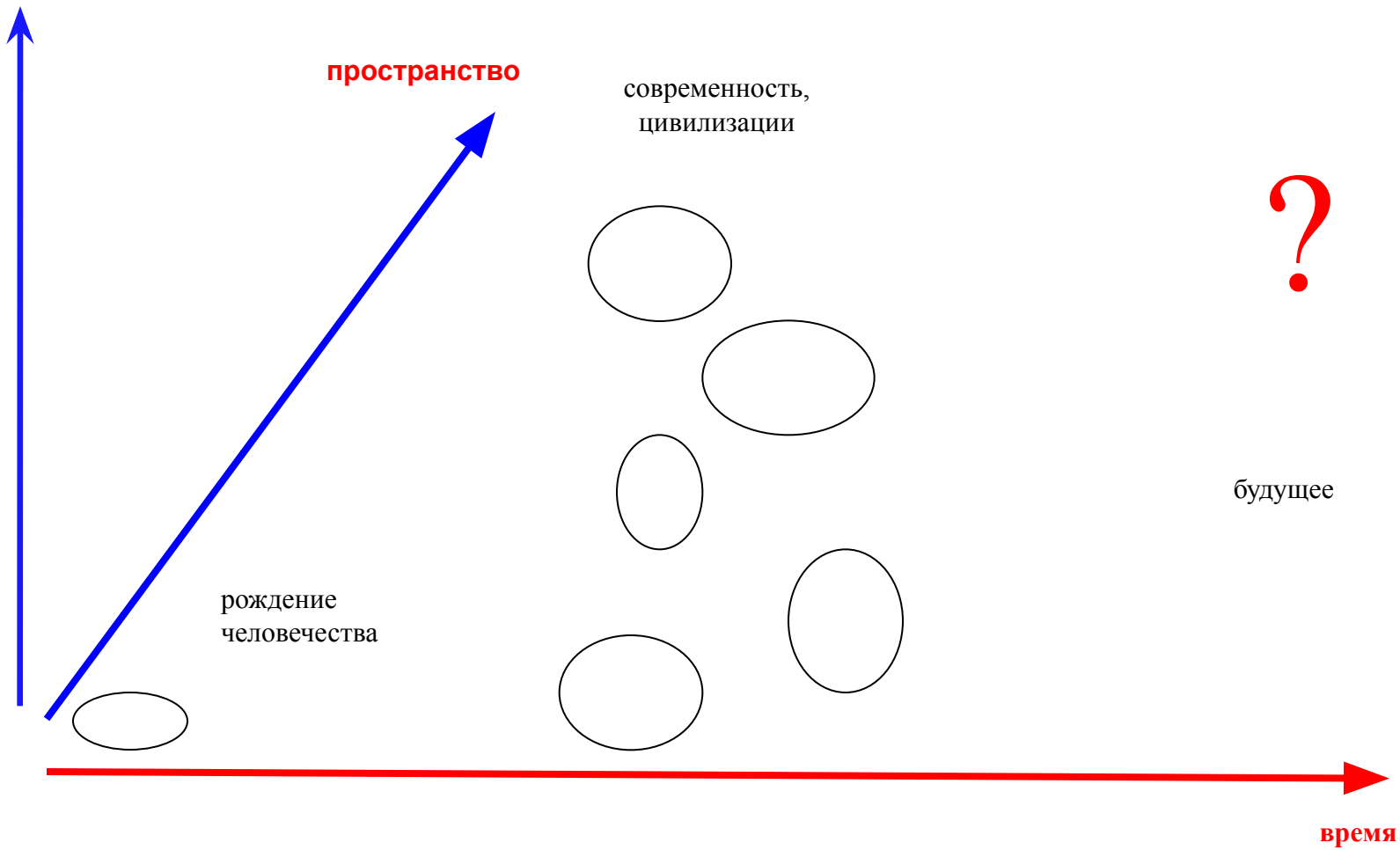
Internet: www.rusrand.ru

E-mail: frpc@cea.ru

Москва
2012

О чем лекция?

Развитость -
цивилизованность



Тревожны заблуждения, возводимые в ранг политического императива

«Наши ценности – те же, что и у вас на Западе. Я не вижу больших различий ... Разница с Россией заключается только в том, что мы большие, очень большие, и у нас есть атомное оружие. Просто неверно говорить: вот здесь есть единая Европа, в которой демократия уже сбылась, а там – мрачная, необразованная Россия, которую пока нельзя пускать в Европу».

*Д.Медведев,
Интервью немецкому журналу «Шпигель»,
07.11.2009*

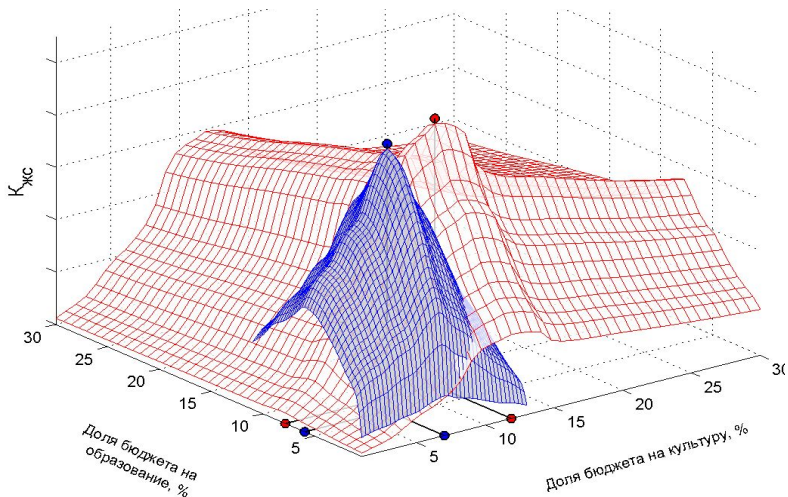
"Россия - это неотъемлемая часть европейской цивилизации, ее культурные и духовные ценности - это и наши ценности. Народ России сделал свой исторический выбор, выбор в пользу демократии, открытости, свободы общественной и деловой инициативы. Это та основа, которая не может быть подвергнута ревизии. Это - главные ориентиры нашей стратегии".

*С.Иванов,
XI Петербургский международный экономический форум,
09.06.2007*

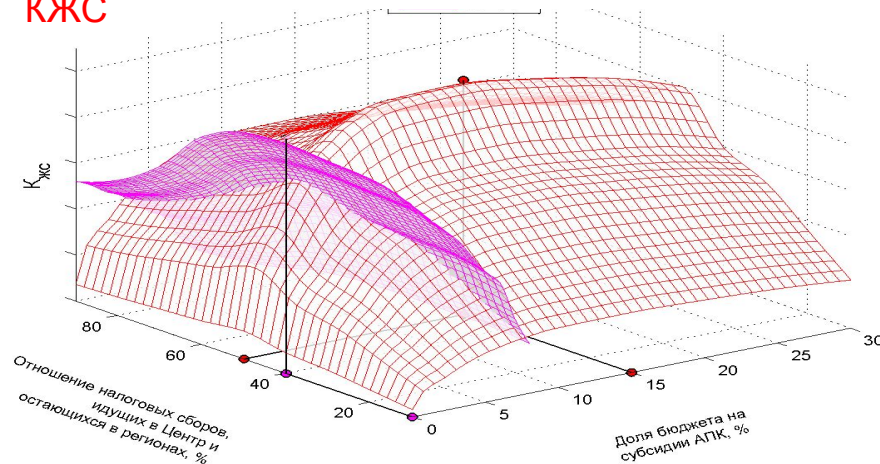
Что русскому здорово – то немцу смерть.

Российские решения - должны быть цивилизационно идентичны

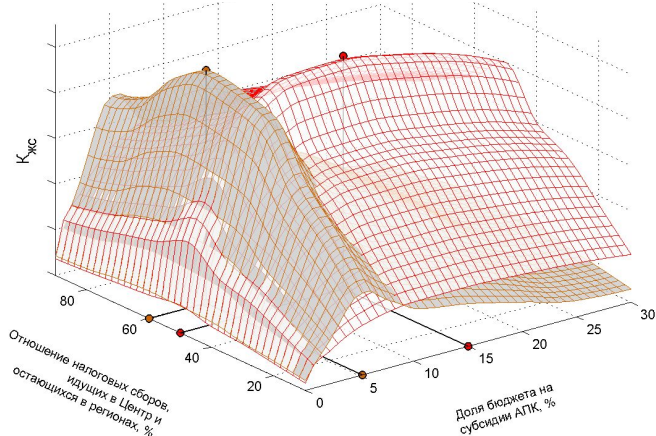
кжс Россия - В.Британия



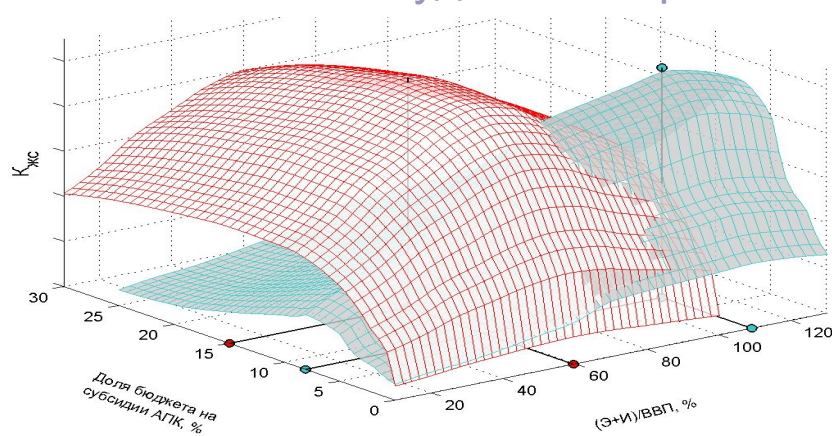
кжс Россия - США



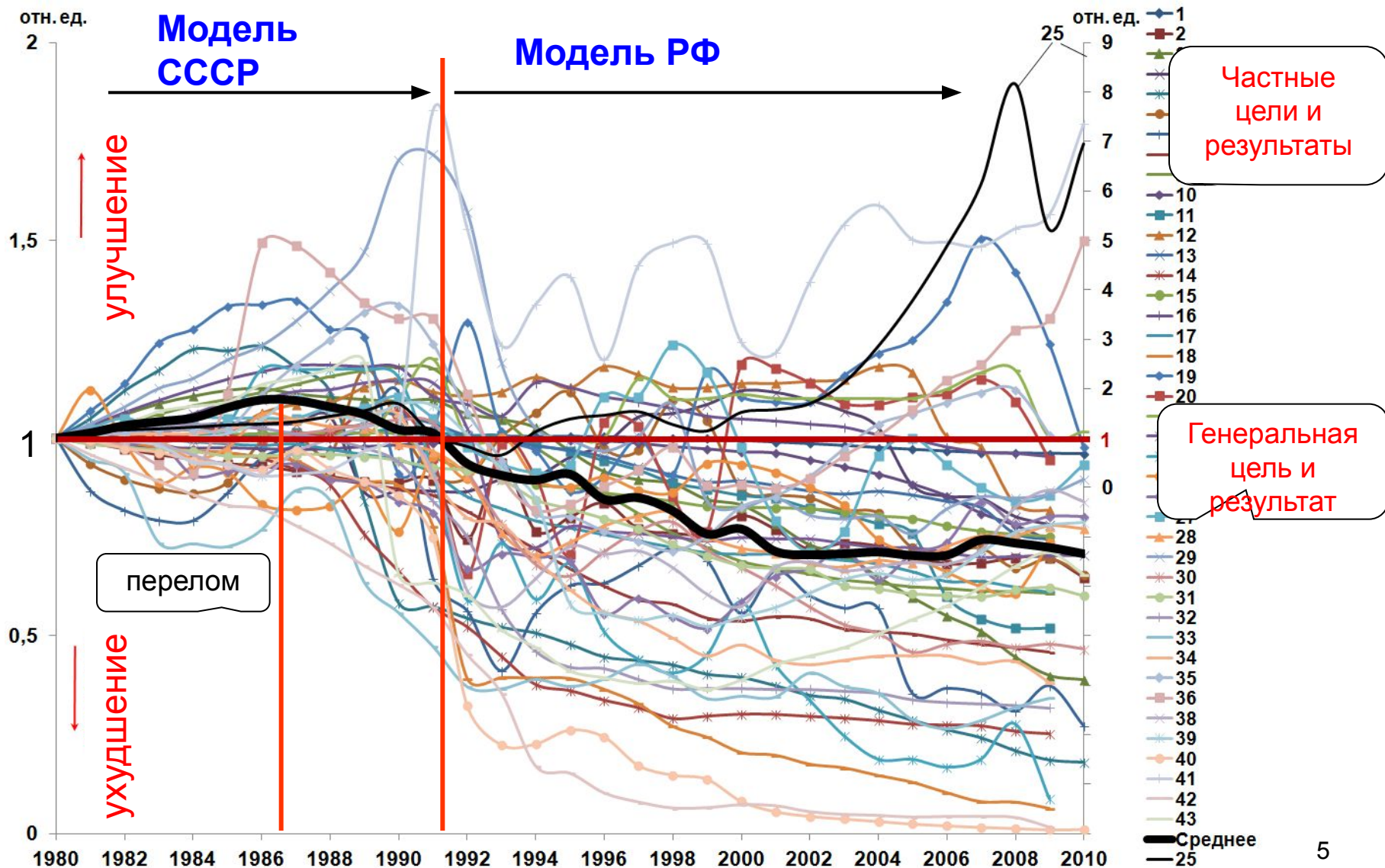
кжс Россия - Китай



кжс Россия - Саудовская Аравия



Куда вела страну модель СССР и ведет сегодняшняя неолиберальная космополитическая модель РФ



Два подхода к понятию цивилизация

1. Стадиальный подход: от варварства к цивилизованности
(как во всех цивилизованных странах)
(цивизованность как опережение в развитии)
2. Устойчивая во времени и пространстве идентичная человеческая общность
(цивизованность как отличительность по пространству – иной)

Цивилизации: история понятия

Одним из первых понятие «цивилизация» в научный оборот ввёл Адам Фергюсон (1723-1816). Фергюсон предложил стадильную периодизацию мировой истории (дикость — варварство — цивилизация)

Одним из первых мыслителей, выступивших со строго отличными от вышеизложенного подхода и даже во многом противоположными ему историософскими взглядами, был русский социолог, культуролог и естествоиспытатель Н.Я. Данилевский. Человечество в историософском смысле (не только как биологический вид) Данилевский считал содержательной абстракцией. Высшим и окончательным выражением социального качества сообщества он считал «естественную группу» или *культурно-исторический тип*.

Сходных взглядов придерживался, по-видимому, и немецкий историк и исследователь германских древностей Генрих Рюккерт (1823-1875). Он тоже использовал термин «культурно-исторический тип» в понимании, близком к современному термину «цивилизация».

Освальд Шпенглер

Освальд Шпенглер для обозначения локальной цивилизации предпочитал использовать термин «культура», а цивилизацией называл период существования соответствующего общества после завершения формирования его культуры. Отсюда ключевое в его концепции разделение на «становящееся» (культура) и «ставшее» (цивилизация). Так, культура Древней Греции находит свое завершение в цивилизации Древнего Рима. Западно-европейская культура, как неповторимый и ограниченный во времени феномен, зарождается в IX в., переживает свой расцвет в XV–XVIII вв. и в XIX в., с наступлением периода цивилизации, начинает «закатываться».

К числу «великих культур», полностью реализовавших свой потенциал, Освальд Шпенглер относил (оценочным, почти вкусовым способом):

китайскую,
вавилонскую,
египетскую,
индийскую,
античную (греко-римскую),
византийско-арабскую,
западную,
майя,
«пробуждающуюся» русско-сибирскую.

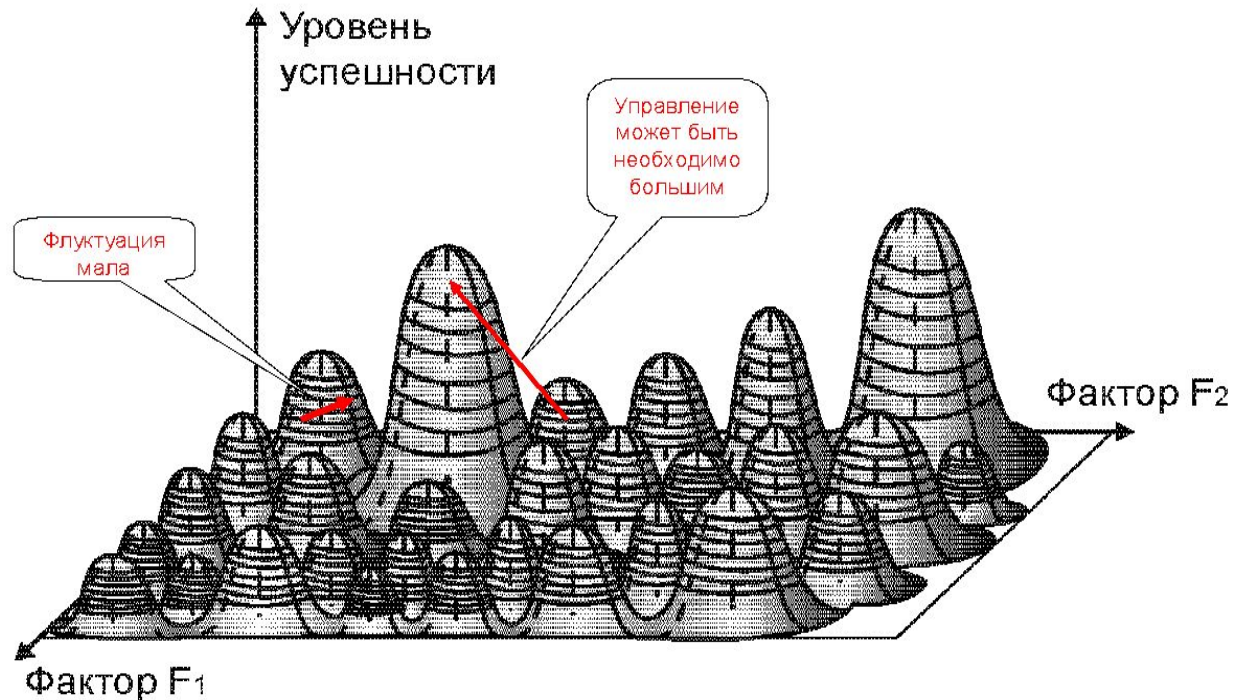
Арнольд Тойнби

Считается, что именно Арнольд Тойнби является автором теории цивилизаций во втором смысле этого термина, как целостных в социокультурном отношении человеческих сообществ, ограниченных определённым периодом времени и определённой географической территорией – таких как, например, западная христианская, православная христианская, дальневосточная и т.д.

Каждая цивилизация, возникнув, проходит в своём развитии ряд стадий: рождение (генезис), рост, расцвет, надлом и распад (разложение). Всего на протяжении человеческой истории Тойнби насчитал **21 цивилизацию**. К ним он относил (оценочным, почти вкусовым способом) следующие: шумеро-аккадская, вавилонская, древнеегипетская, хеттская, сирийская, персидская (иранская), арабоисламская, минойская, эллинская (греко-римская), западная, православная (основной массив) — Византия, южные славяне, православная русская, древнекитайская, дальневосточная китайская, дальневосточная японско-корейская, индская, индуистская, майянская, мексиканская, юкатанская, андская.

В основу теоретической модели развития цивилизаций Тойнби положил концепции **«вызова-и-ответа»** и роли «творческого меньшинства» (флуктуации). Тойнби выделяет два типа цивилизаций: независимые (самостоятельные) и родственно связанные (по принципу материнской и 11 дочерней).

Биологическое и социальное средовое выживание и успешность



Гипотезы:

- «зрелая» (системно устроенная) сложная социальная система скорее всего имеет унимодальную нелинейную поверхность успешности
- частные цели развития скорее всего согласованы

19

Тойнби выделяет пять основных стимулов (вызовов), которые могут положительным образом повлиять на успешный генезис цивилизации.

Стимул природной среды:

стимул бесплодной земли,

стимул новой земли.

Стимул окружения:

стимул удара (реакция на нападение),

стимул давления («форпост»),

стимул ущемления (бедность, рабство, национальная дискриминация).

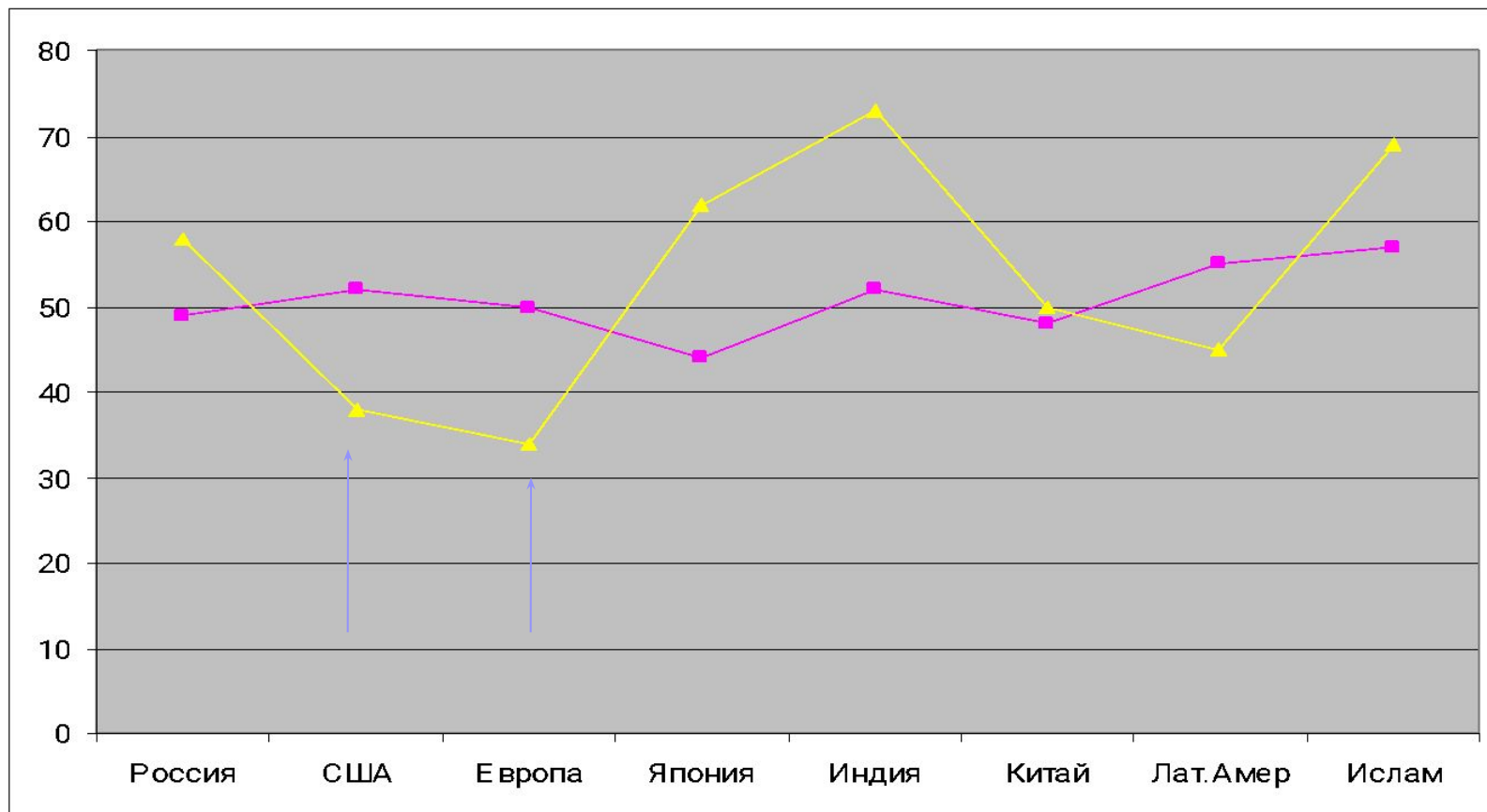
Самюэль Хантингтон

Известный американский социолог и политолог Самюэль Хантингтон (1927-2008) является автором многочисленных работ в области политической модернизации, международных отношений, теории демократии и иммиграции.

Наибольшую известность получила его концепция «столкновения цивилизаций», которая описывает динамику современных международных отношений сквозь призму конфликтов, возникающих на цивилизационной основе.

Проблема проектирования реальности – управления миром.

Усредненный вес пакета ценностей для разных цивилизаций как образ в сознании и реальный



- Представление о ценностях в сознании
- Фактическое состояние ценностей

Хантингтон приводит свой список цивилизаций:

западная,

исламская,

индуистская,

синская (китайская),

японская,

латиноамериканская,

буддийская православная,

гипотетическая африканская.

И вновь оценочный, вкусовой подход.

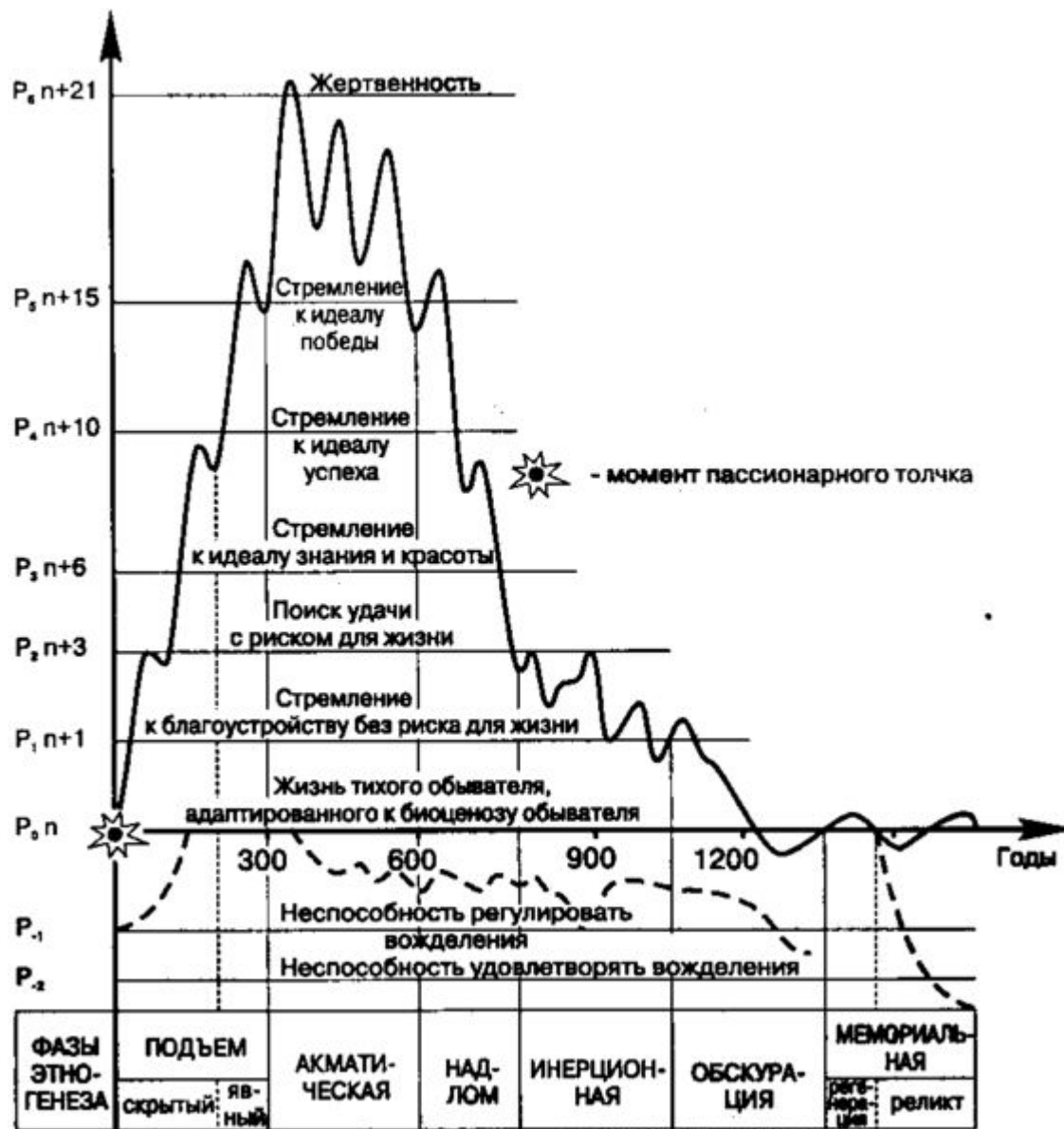
Цивилизационные взгляды Льва Гумилёва

Хотя в научном глоссарии Гумилева цивилизации отсутствуют, - изучал он, конечно, те же самые вопросы. Формирование устойчивых во времени и пространстве человеческих сообществ он называл **ЭТНОГЕНЕЗОМ**.

Классификация этносной иерархии

Таксономическая единица	Гибрид	Направление развития	Предел формообразования
Консорция	Нестойкие сочетания	Субэтническое самоутверждение	Субэтнос
Конвиксия	Деформированные сочетания	Создание территориальной общины	Субэтнос
Субэтнос	Симбиозы	Этническое самоутверждение	Этнос
Этнос	Ксении	Создание социального института	Ведущая роль в суперэтносе и консервация структуры
Суперэтнос	Химера	Аннигиляция	Реликт
Человечество	Гипотетическое смешение с палеоантропом в мезолите	Этногенез	
Гоминиды		Эволюция как филогенез	Исчезновение вида

Цикл этногенеза по Гумилеву



Итак, локальная цивилизация характеризуется идентичностью, культурой, языком, вероисповеданием, укладами, традициями.

Культура – это закрепленные в художественной форме лучшие практики локальной цивилизации.

Но как, кроме вкусовых оценок, оконтурить их? Как сравнивать друг с другом?

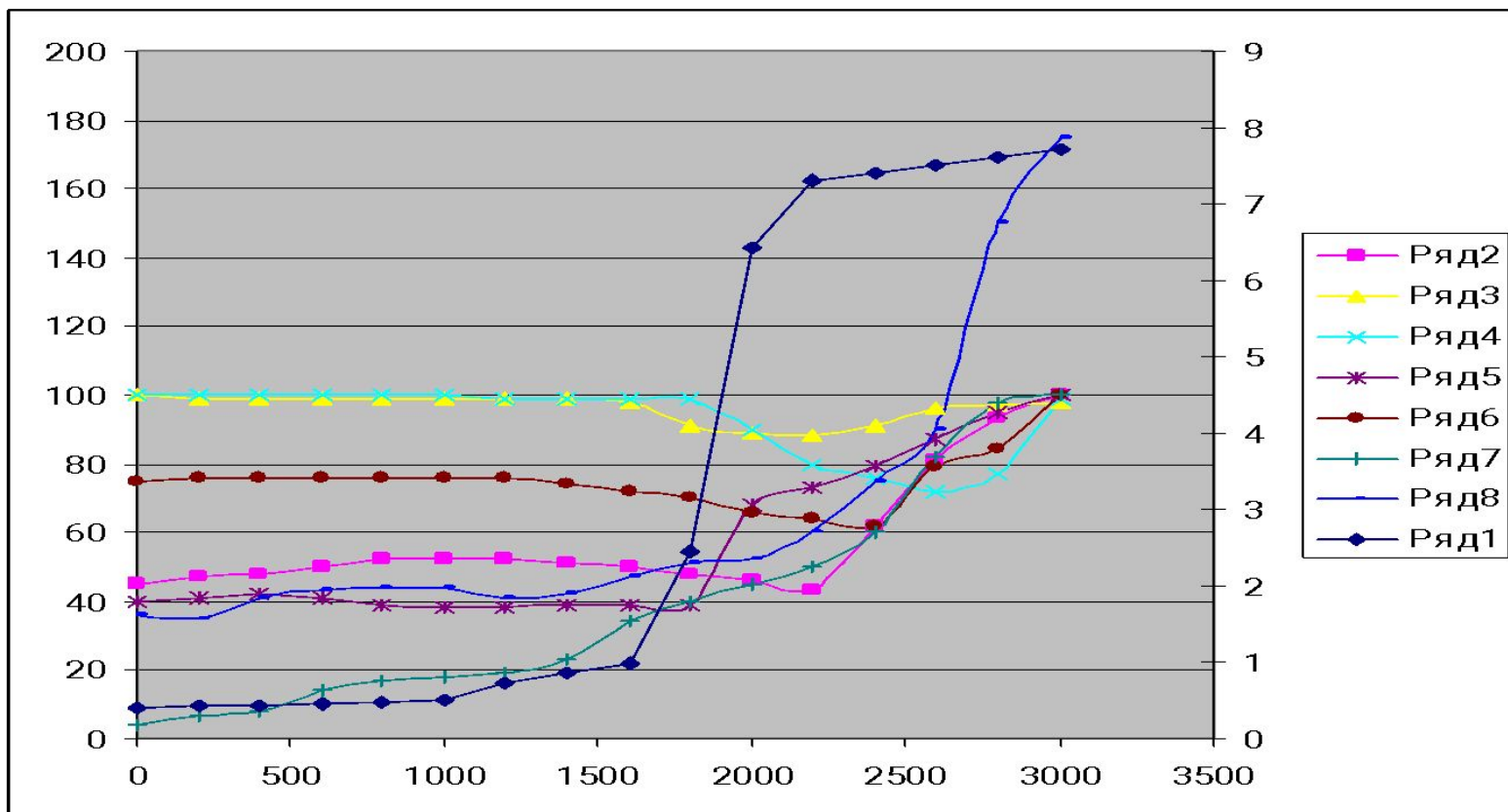
Как определить: Россия – это европейская цивилизация?

Или Россия – это восточная цивилизация?

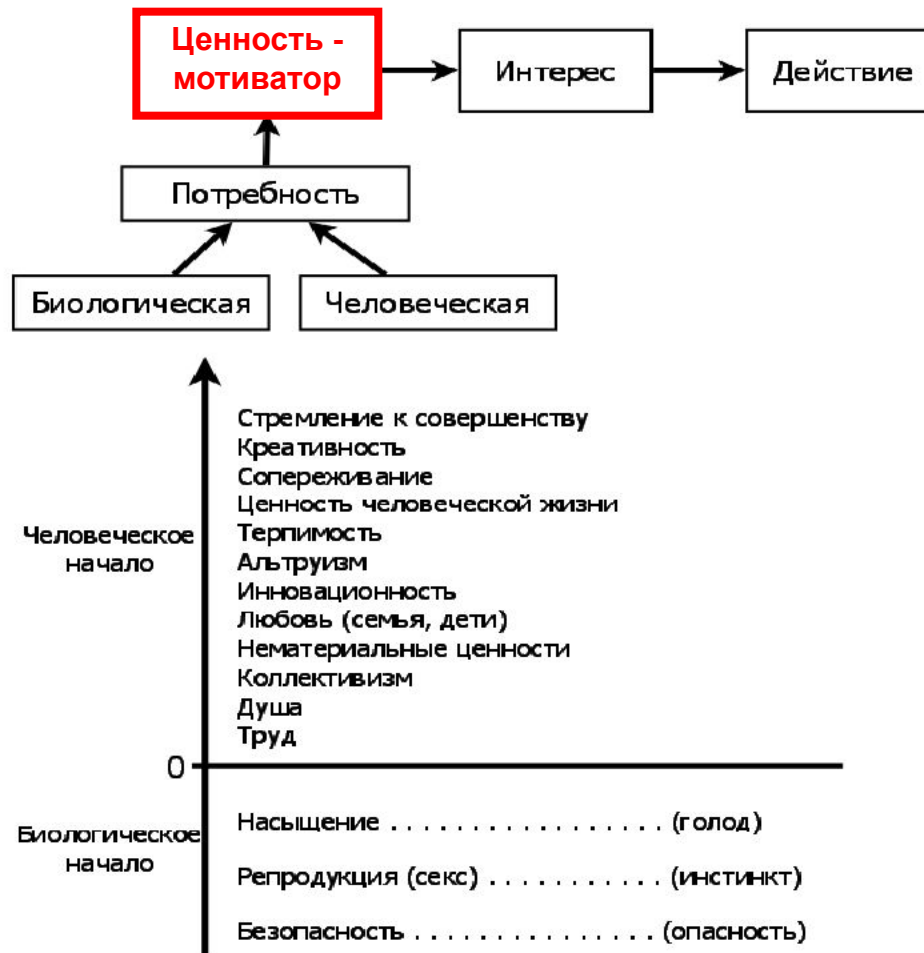
Или Россия – это самодостаточная идентичная русская российская цивилизация?

Необходима объективная МЕРА! Необходим количественный подход.

Мегаисторическая обеспеченность человечества ресурсами и продолжительность жизни (левая шкала), численность населения Земли (правая шкала). 1 — население Земли, 2 — продовольствие, 3 — биоресурсы, 4 — минеральные ресурсы, 5 — энергетика, 6 — вода, 7 — преодоление болезней, 8 — продолжительность жизни человека

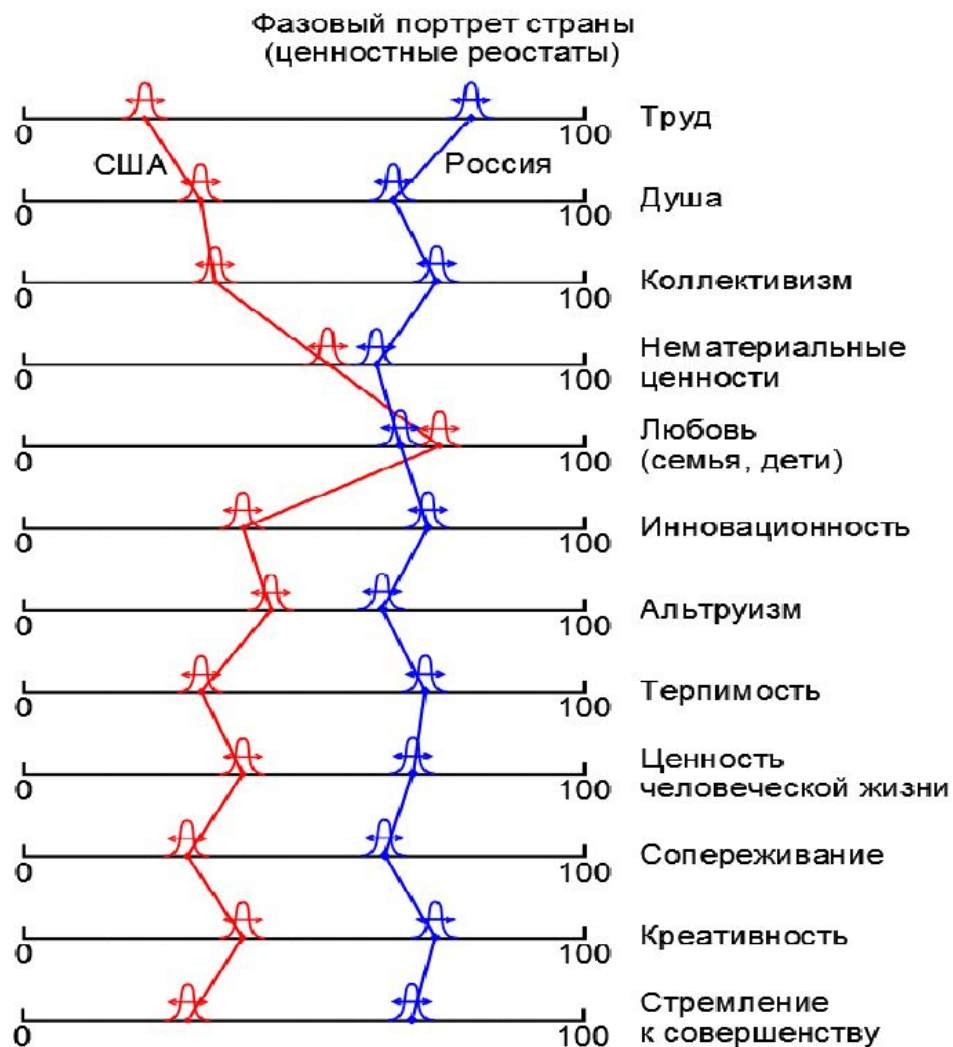


Очеловечивающие человека ценности-мотиваторы

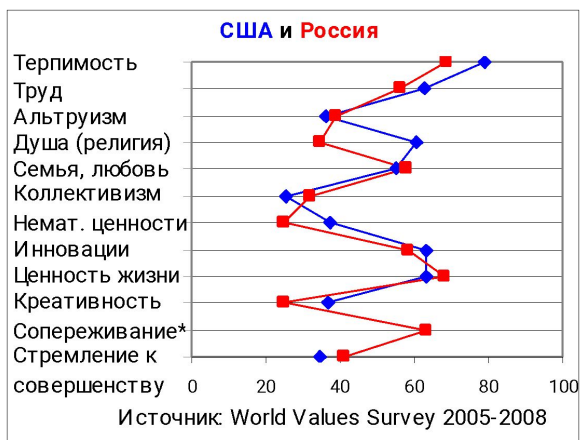
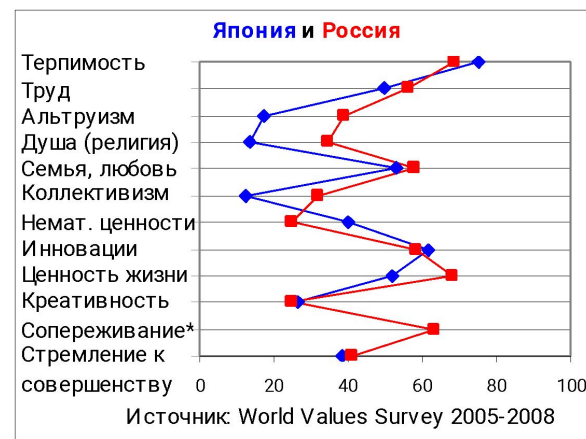
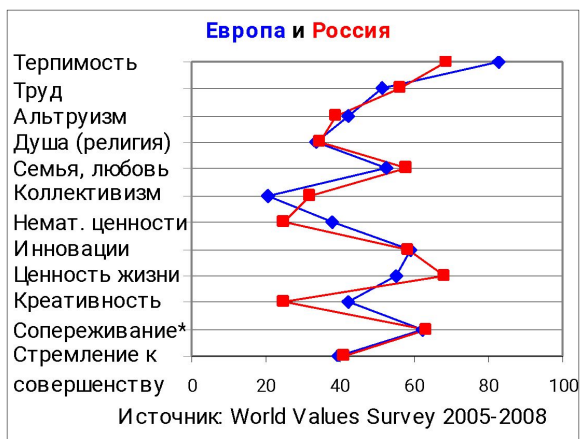


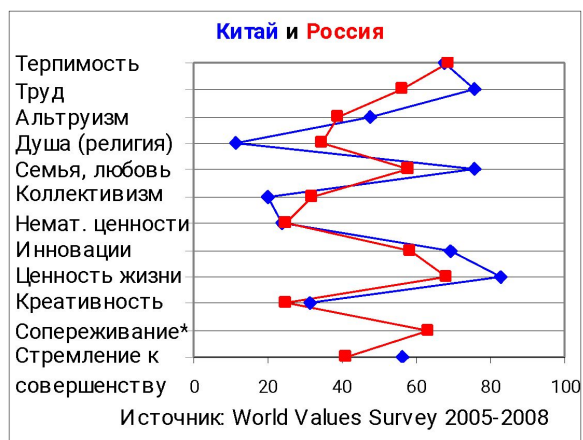
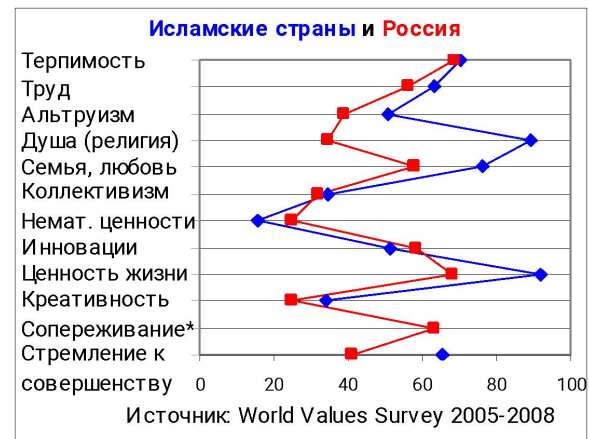
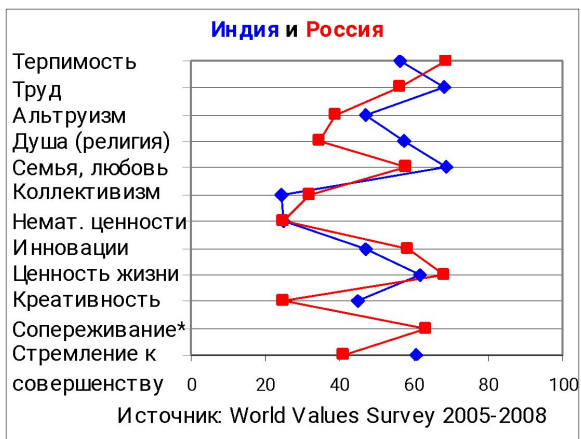
12 ценностей - мотиваторов, делающих человека человеком (отличающих его от био - предтечи). По «образу и подобию»

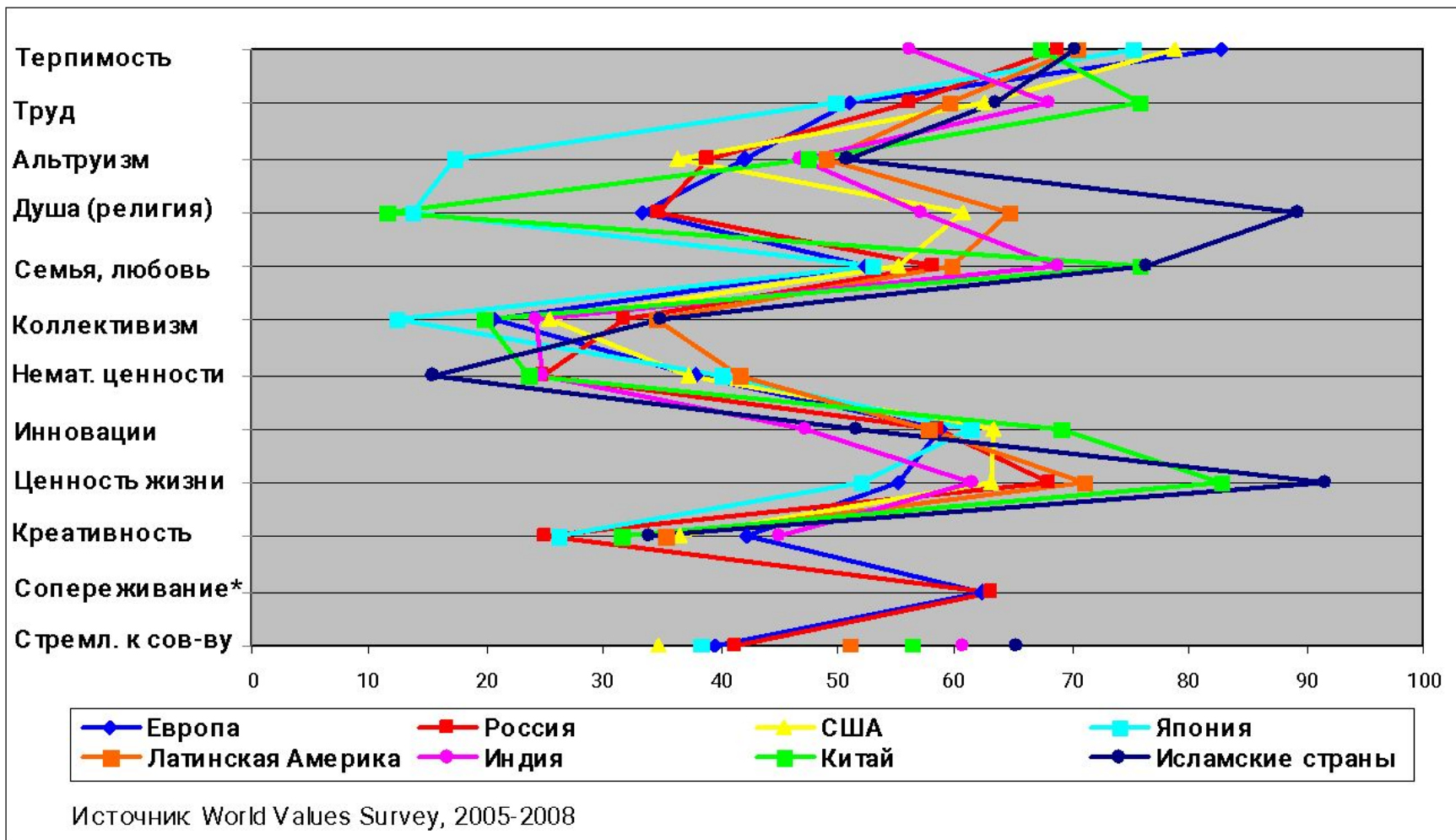
Количественные оси, задающие цивилизационно-ценностный профиль человеческого сообщества. (Профили США и России показаны условно, чтобы только иллюстрировать мысль о различиях цивилизаций)



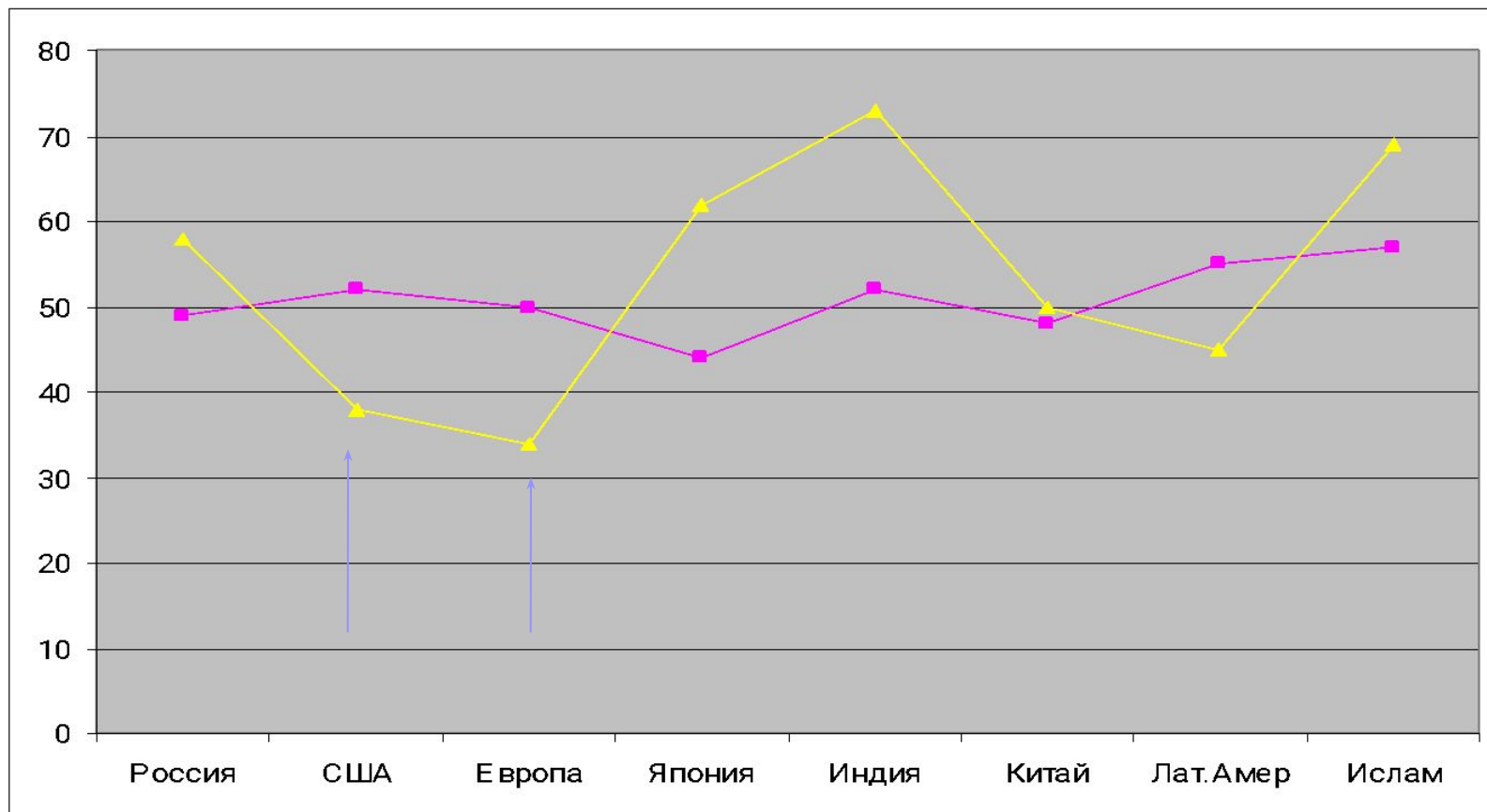
World Values Survey (2005-2008). www.worldvaluessurvey.org Социологические профили локальных цивилизаций







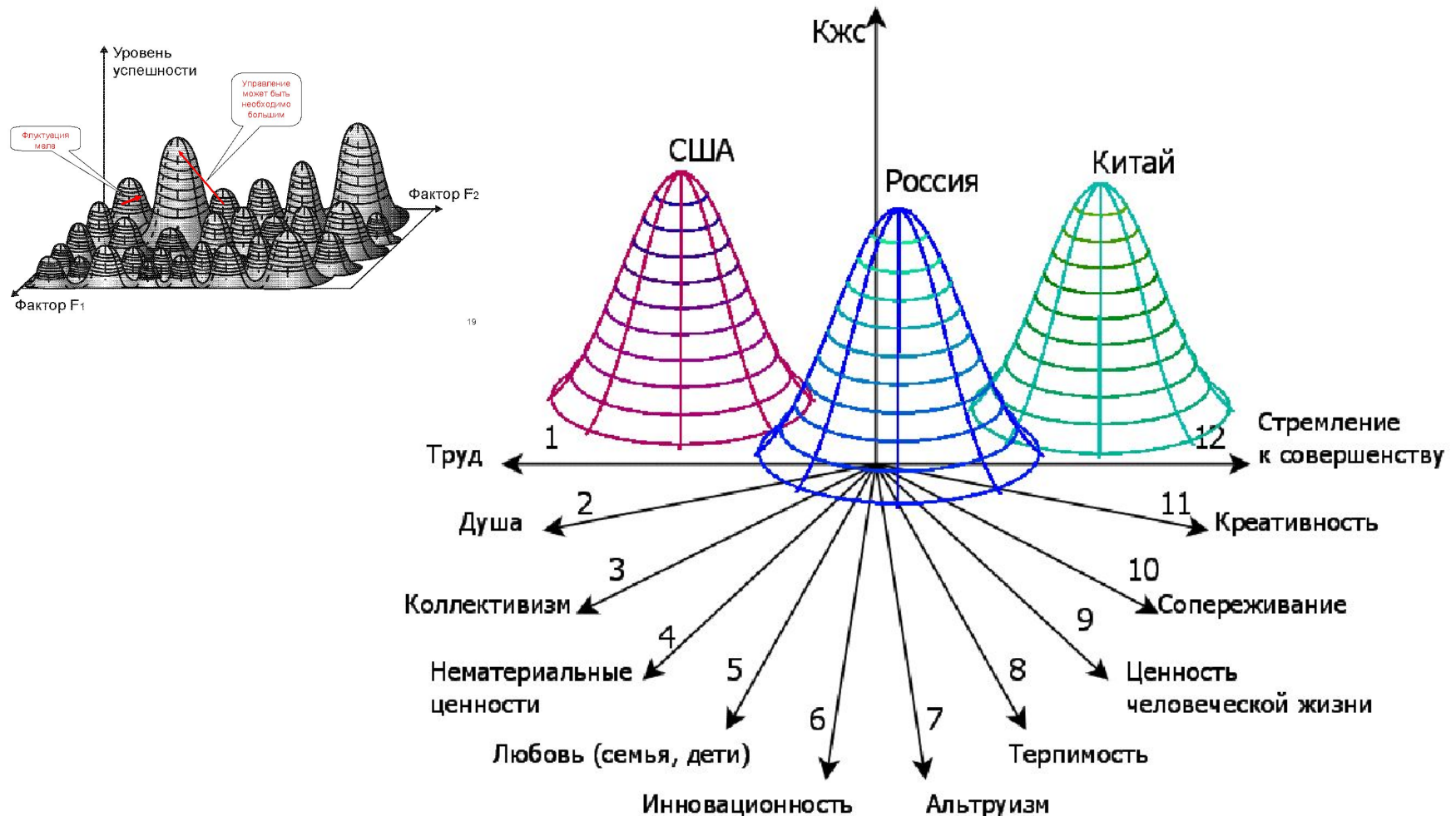
Усредненный вес пакета ценностей для разных цивилизаций как образ в сознании и реальный



- Представление о ценностях в сознании
- Фактическое состояние ценностей

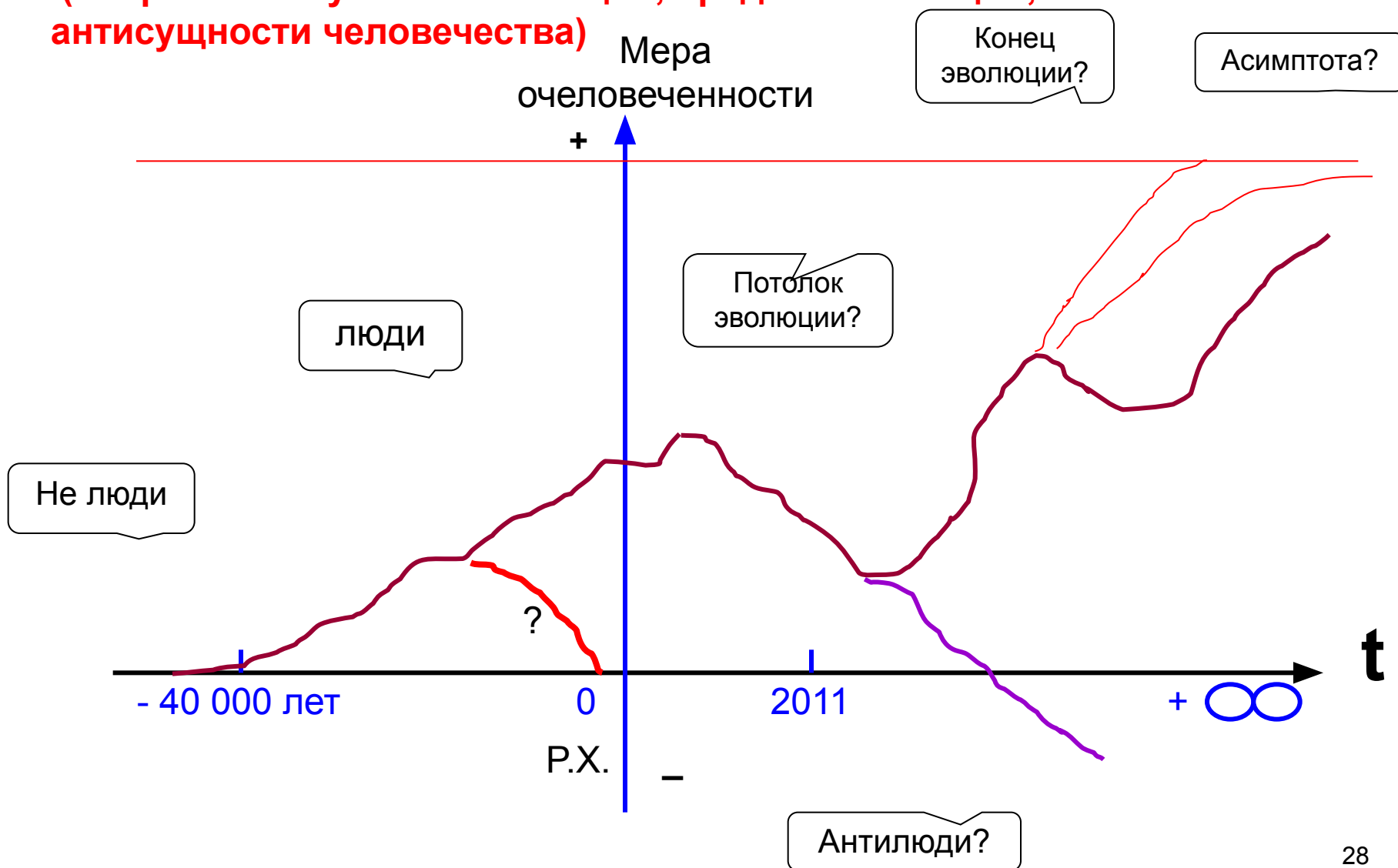
Фазовое пространство цивилизации. Различия цивилизационных моделей отражают не их первосортность и второсортность, а равное право на успех развития, но при разных решениях и ценностях

Цивилизационное фазовое пространство



К понятию эволюции категории человечества оразумленного и цивилизационного разброса

(вопросы: обнуления эволюции, предела эволюции, антисущности человечества)



Биологическое
начало

Человек
преобразенный.
Идеал

Рождение
разума.
Социальности

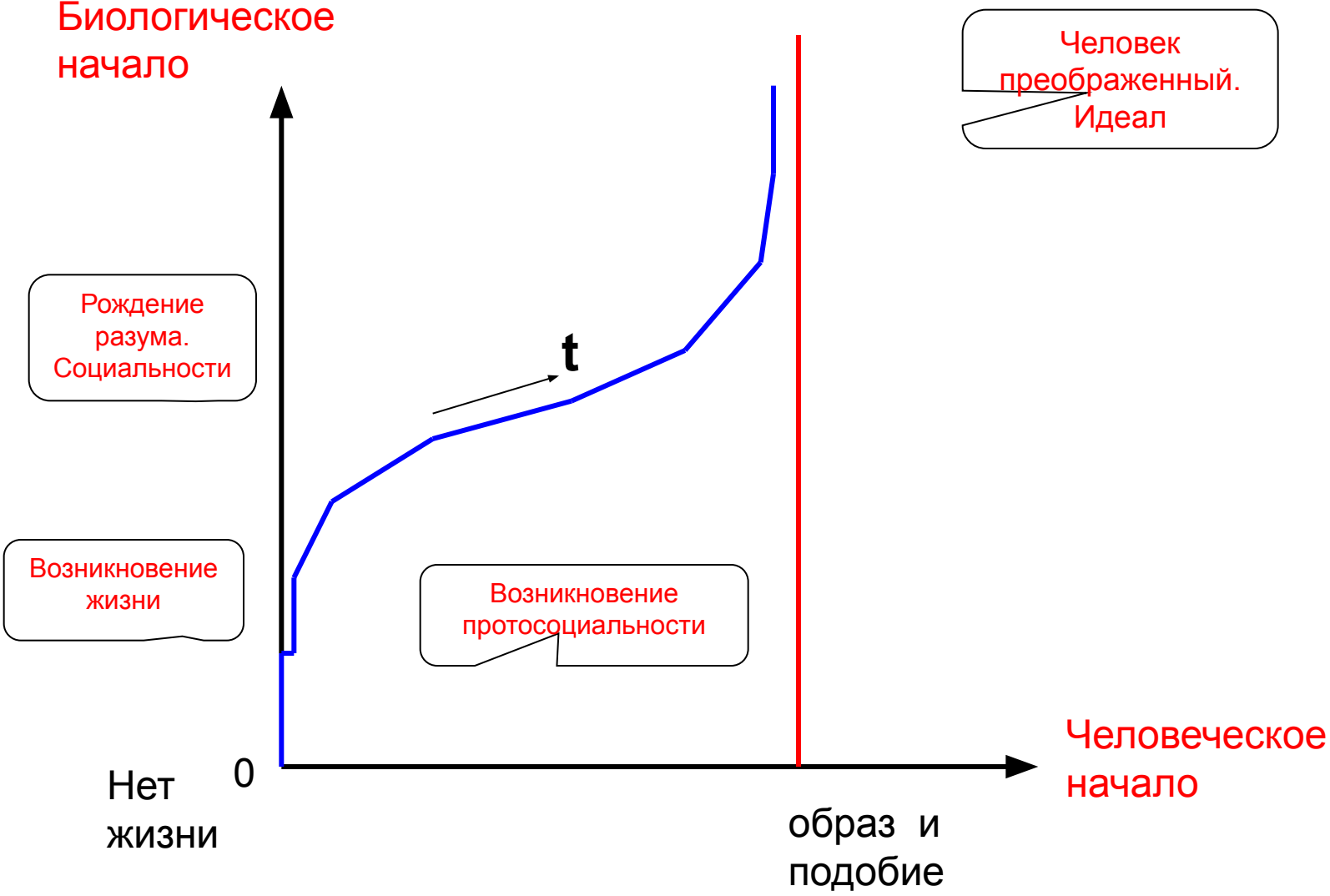
Возникновение
жизни

Возникновение
протосоциальности

Человеческое
начало

Нет
жизни 0

образ и
подобие



Жить = быть (для биологического субъекта)

Быть сильным и зубастым. Борьба за выживание. Социал дарвинизм, либерализм, фашизм, расизм

Жить = быть человеком (для человека)

Быть каким именно?

Нравственным

Коллективным

Нестяжателем

Трудолюбивым

Милосердным

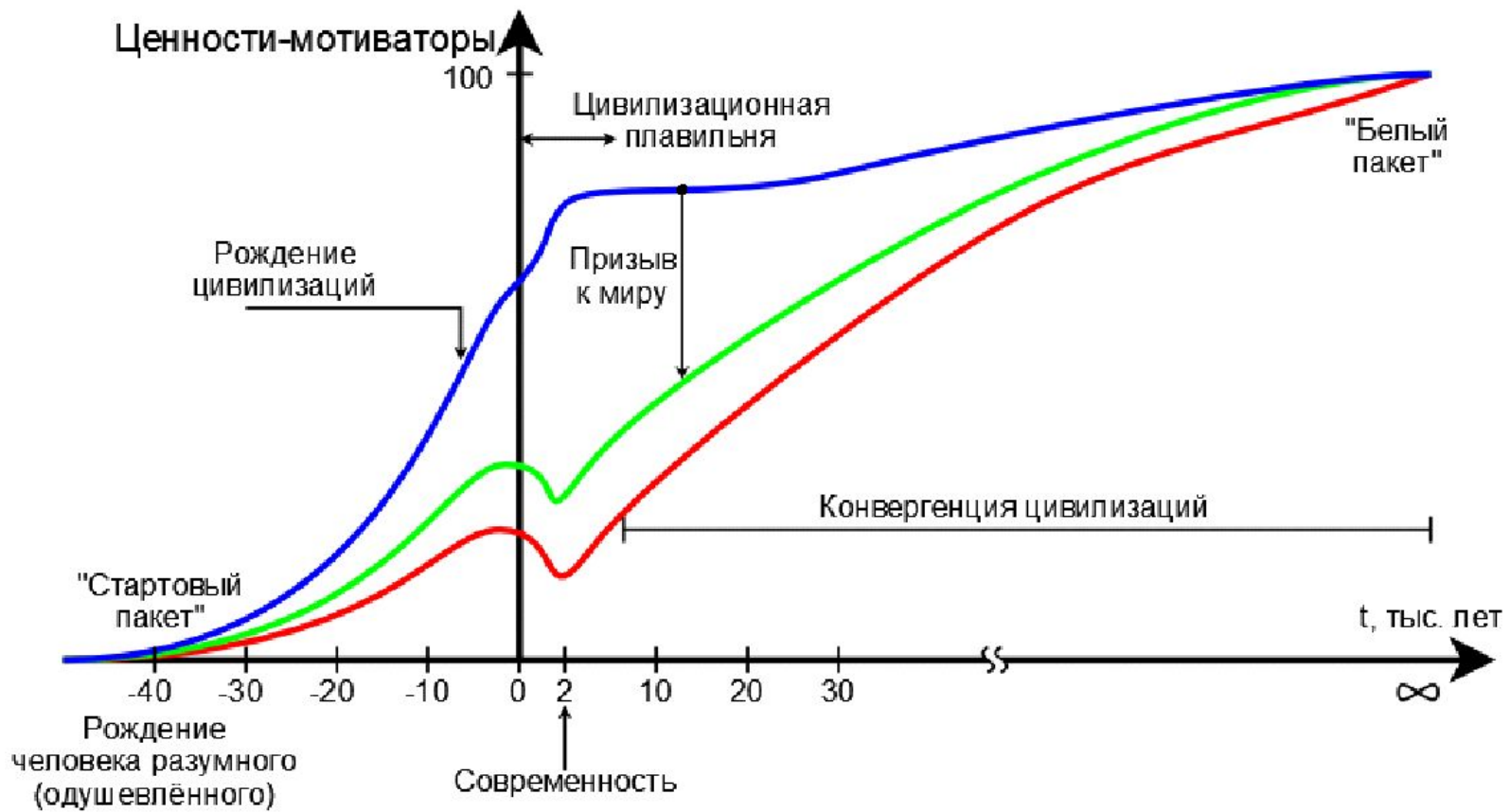
Креативным...

1. Быть физически
2. Быть категориально или сущностно

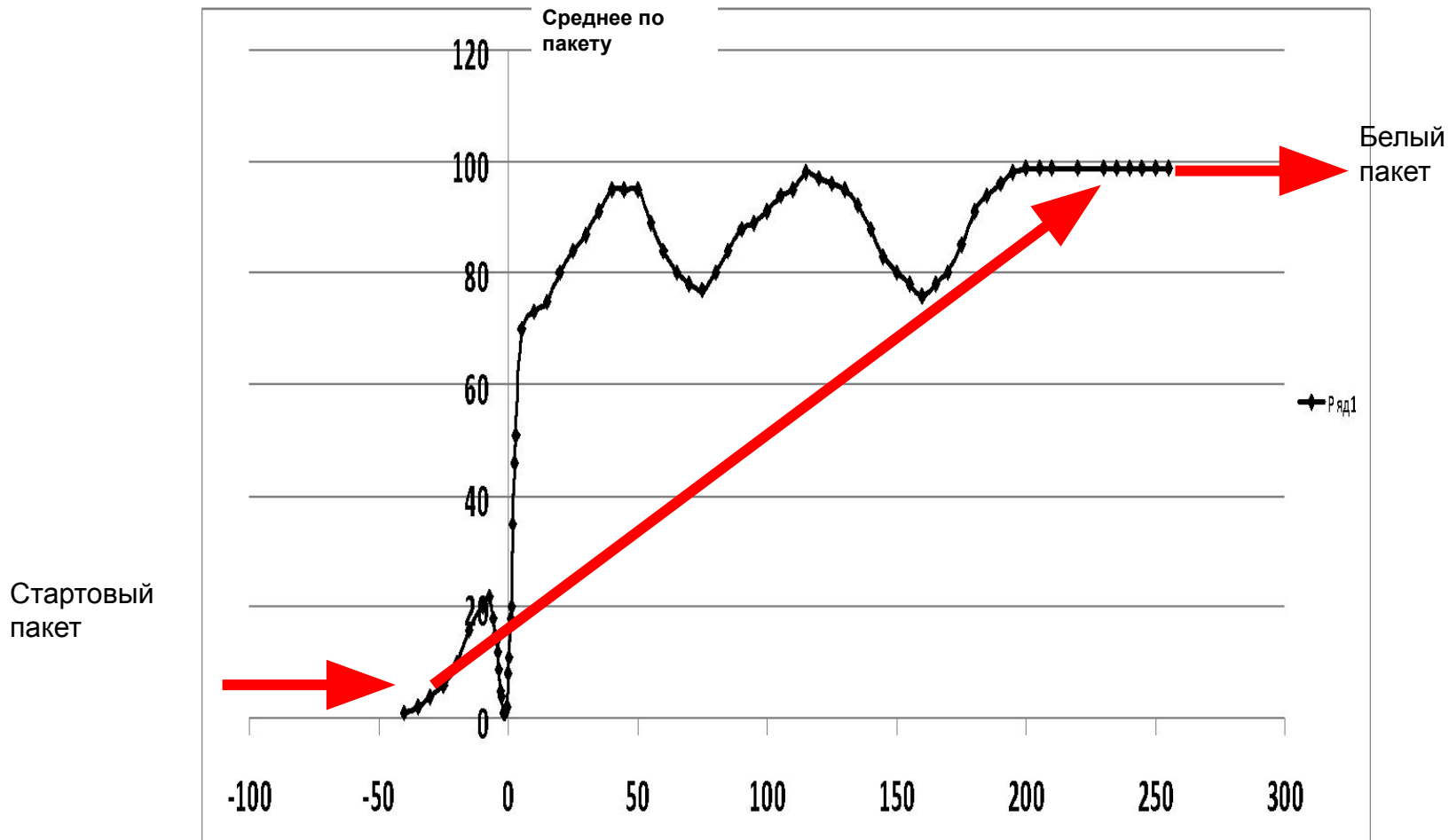
Цивилизование во времени - развитие, как устремленность к идеалу, категориальному пределу

Мегаэволюция ценностно-мотивирующего пакета человечества. Разные траектории разных цивилизаций

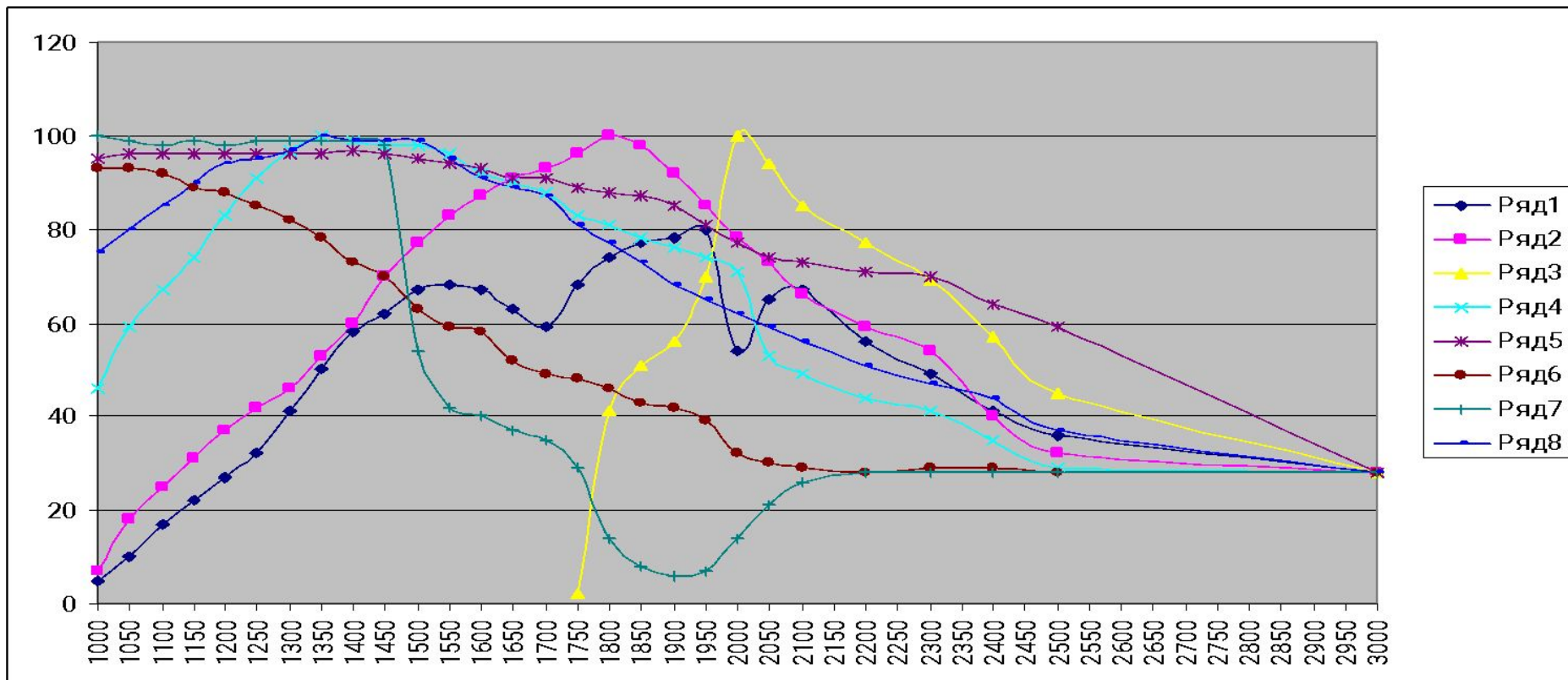
Мегаэволюция человечества



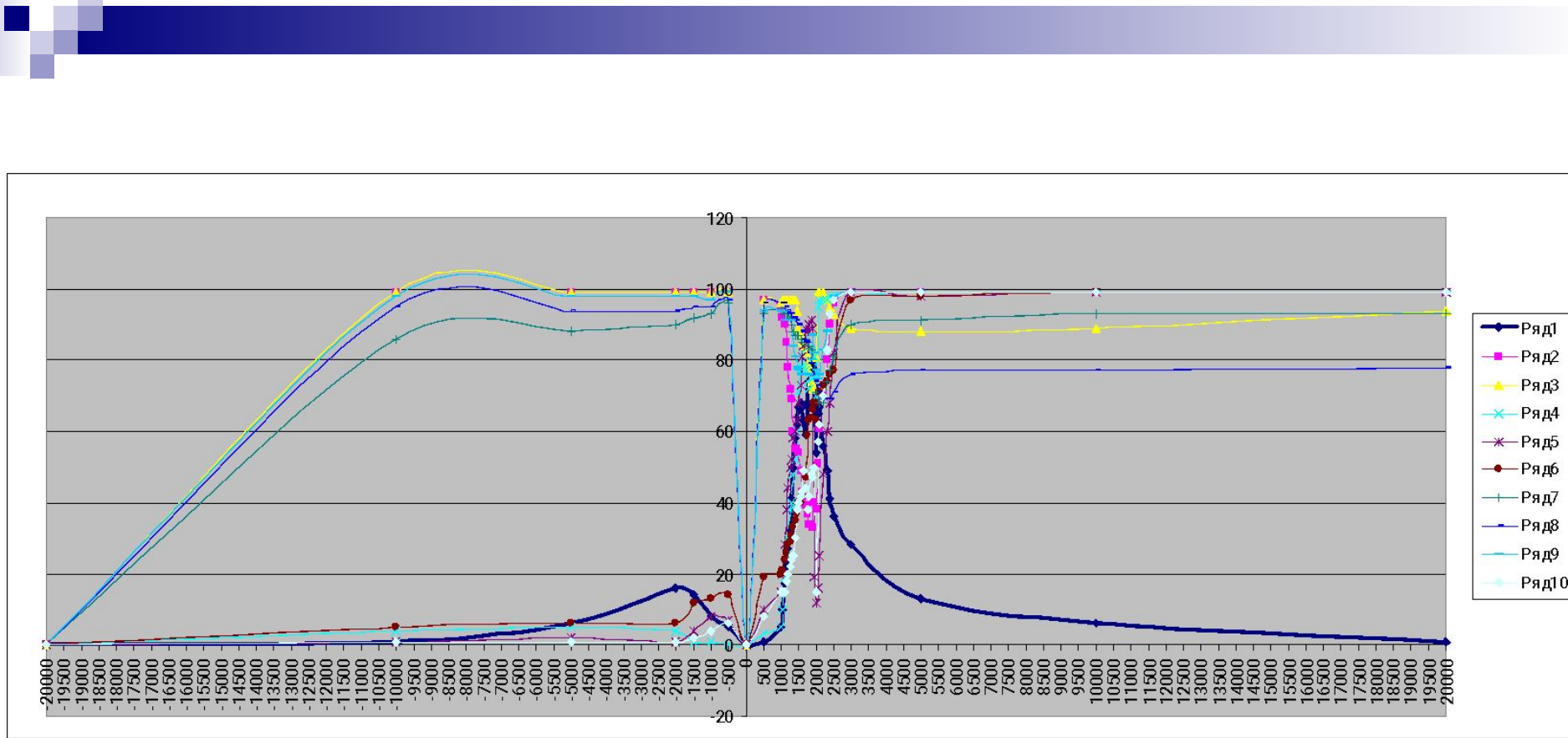
Представление об универсальной эволюции человечества. Пакет ценностей эволюционирует от нечеловеческого (стартового) к очеловеченному (белому). Ось времени — в тыс. лет



Складывание современных цивилизаций в их идентичности в истории (100% соответствует высшей степени идентичности цивилизации)

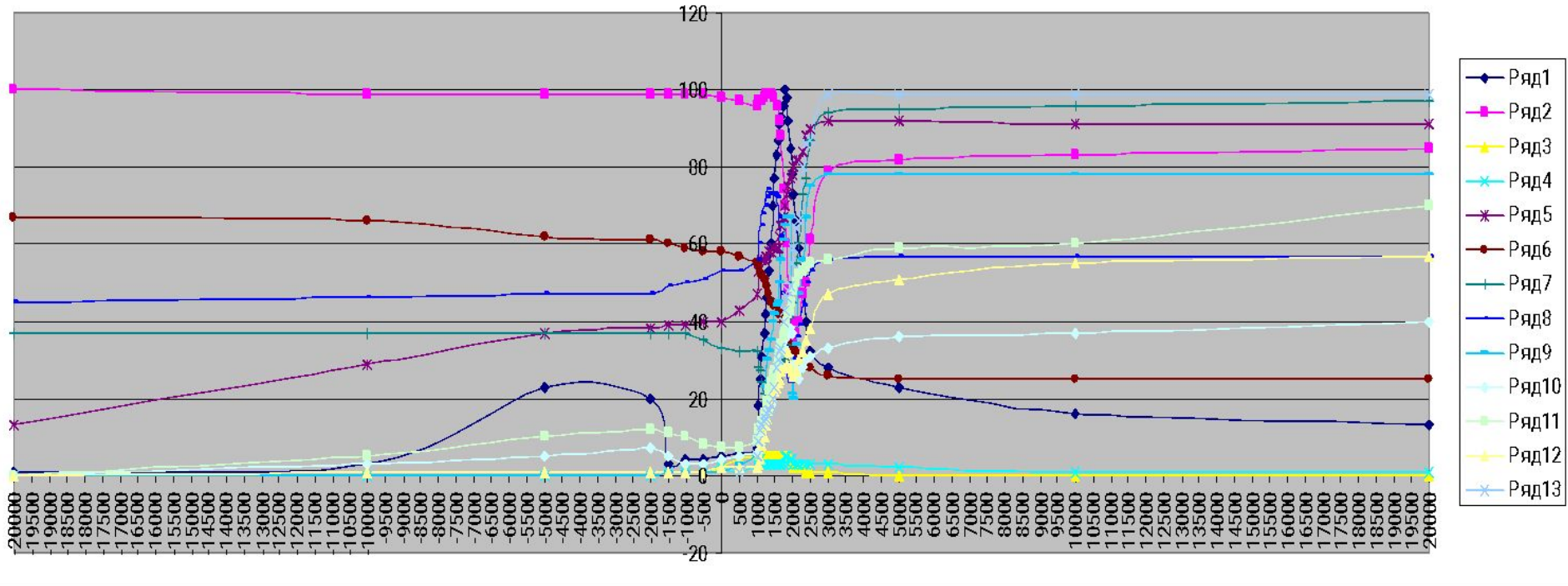


1 — Россия, 2 — Европа, 3 — США, 4 — Китай, 5 — Индия, 6 — Япония, 7 — Латинская Америка, 8 — Исламский ареал



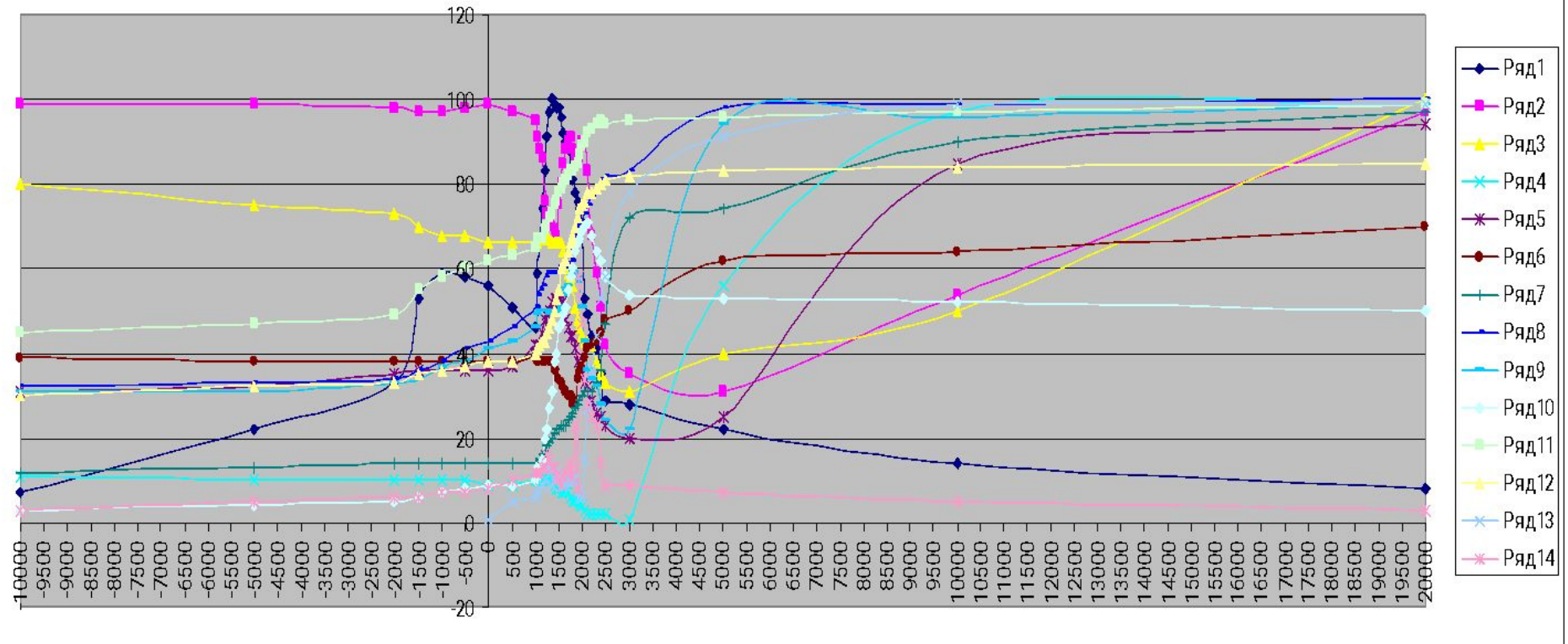
История и футурология российской цивилизации. Смена цивилизаций в начале нашей эры. Цивилизационная плавильня современности. Конвергенция в будущем и эволюция отбеливающихся ценностей-мотиваторов. (1 — степень цивилизационной идентичности, 2 — труд, 3 — коллективизм, 4 — нематериальные ценности, 5 — душа, 6 — инновации, 7 — альтруизм, 8 — терпимость, 9 — любовь, 10 — соперничество, 11 — креативность, 12 — стремление к совершенству, 13 — ценность человеческой жизни, 14 — коэффициент жизнеспособности страны)

Европа



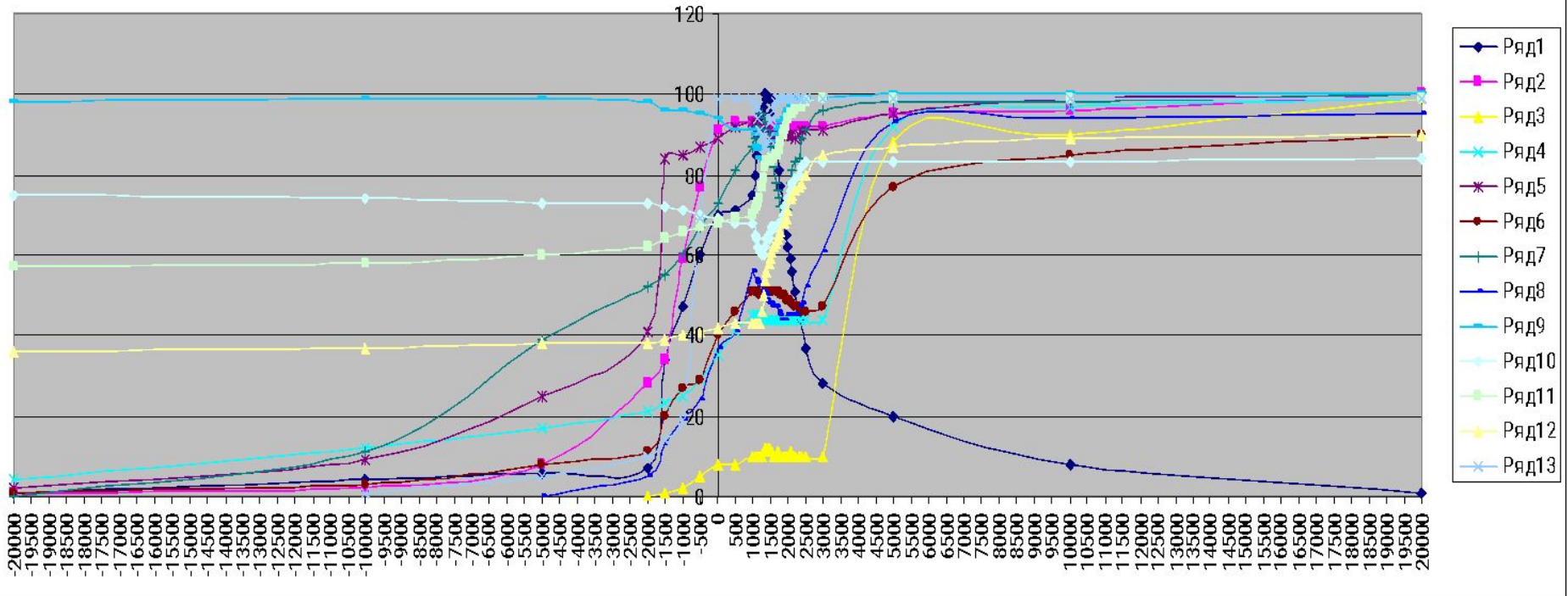
Цивилизационная эволюция Европы (обозначения такие же, как на предыдущем рисунке)

Китай



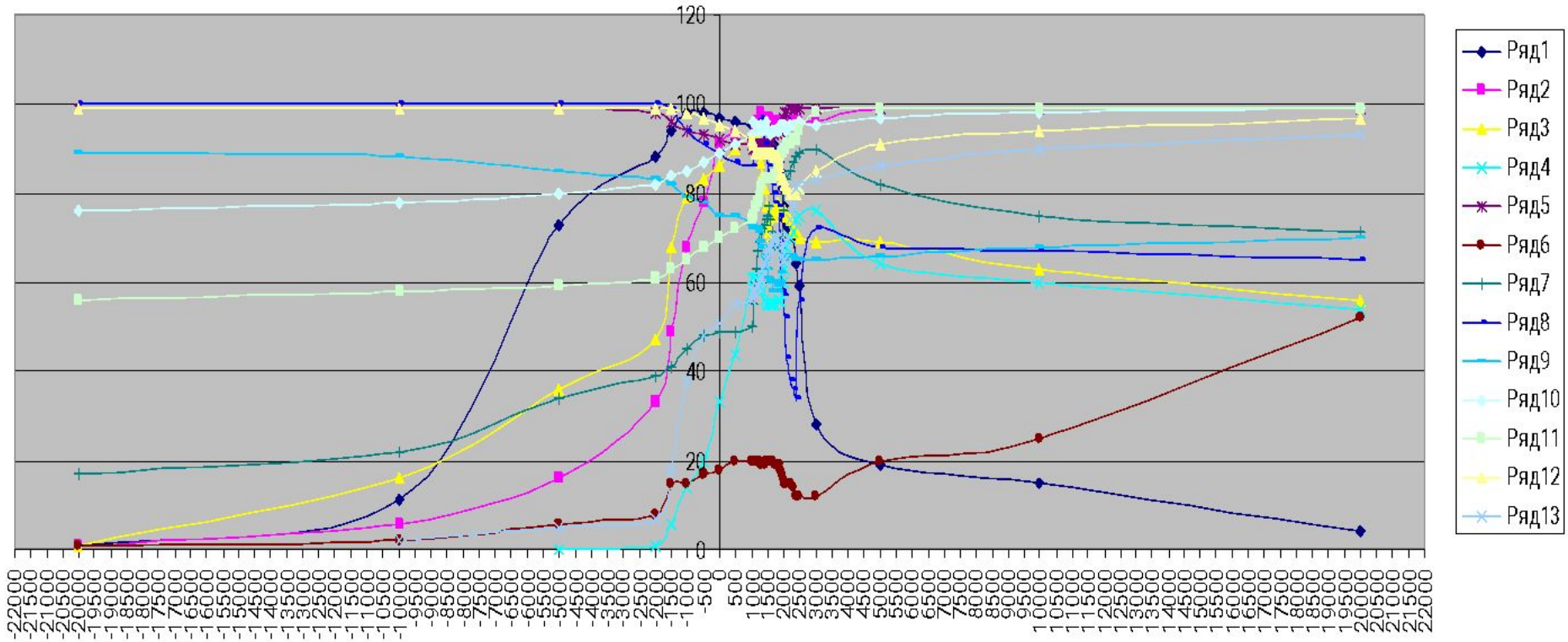
Цивилизационная эволюция Китая (обозначения те же)

Страны Ислама



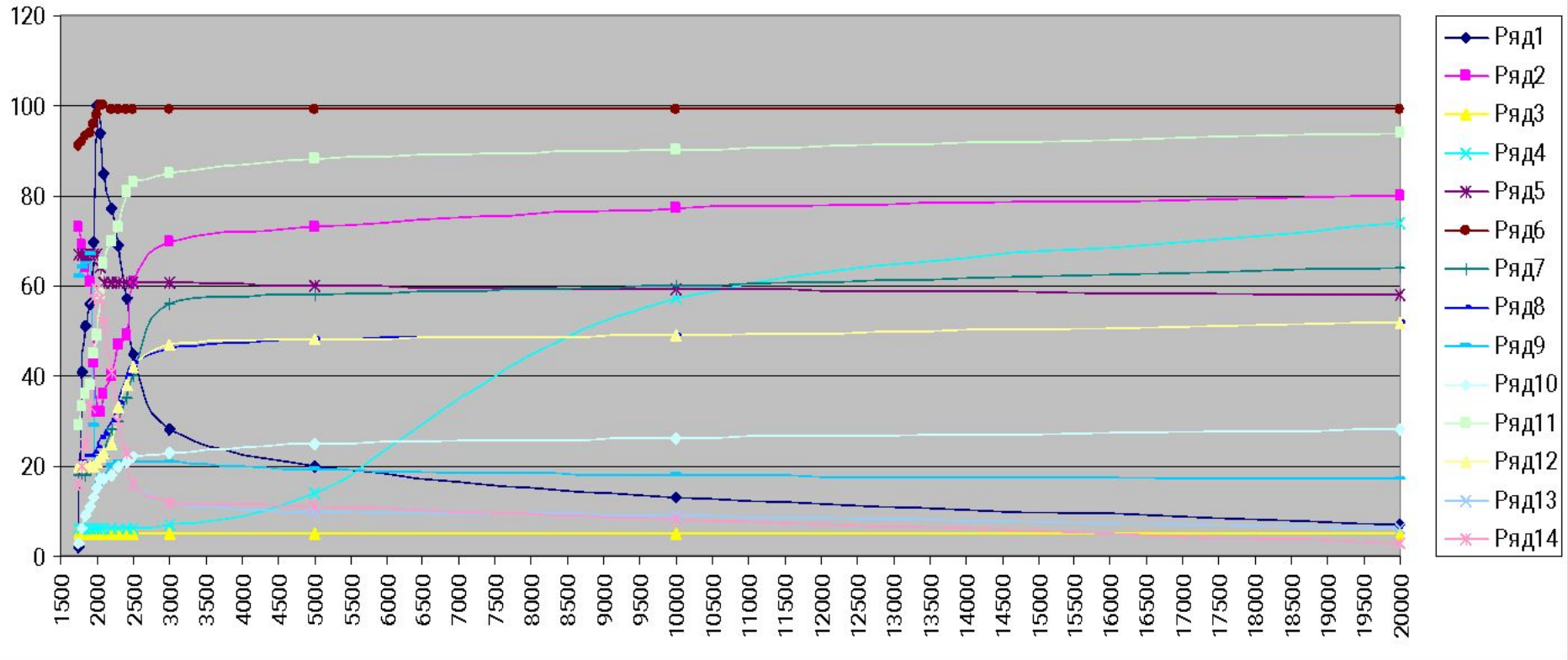
Цивилизационная эволюция Исламского ареала (обозначения те же)

Индия



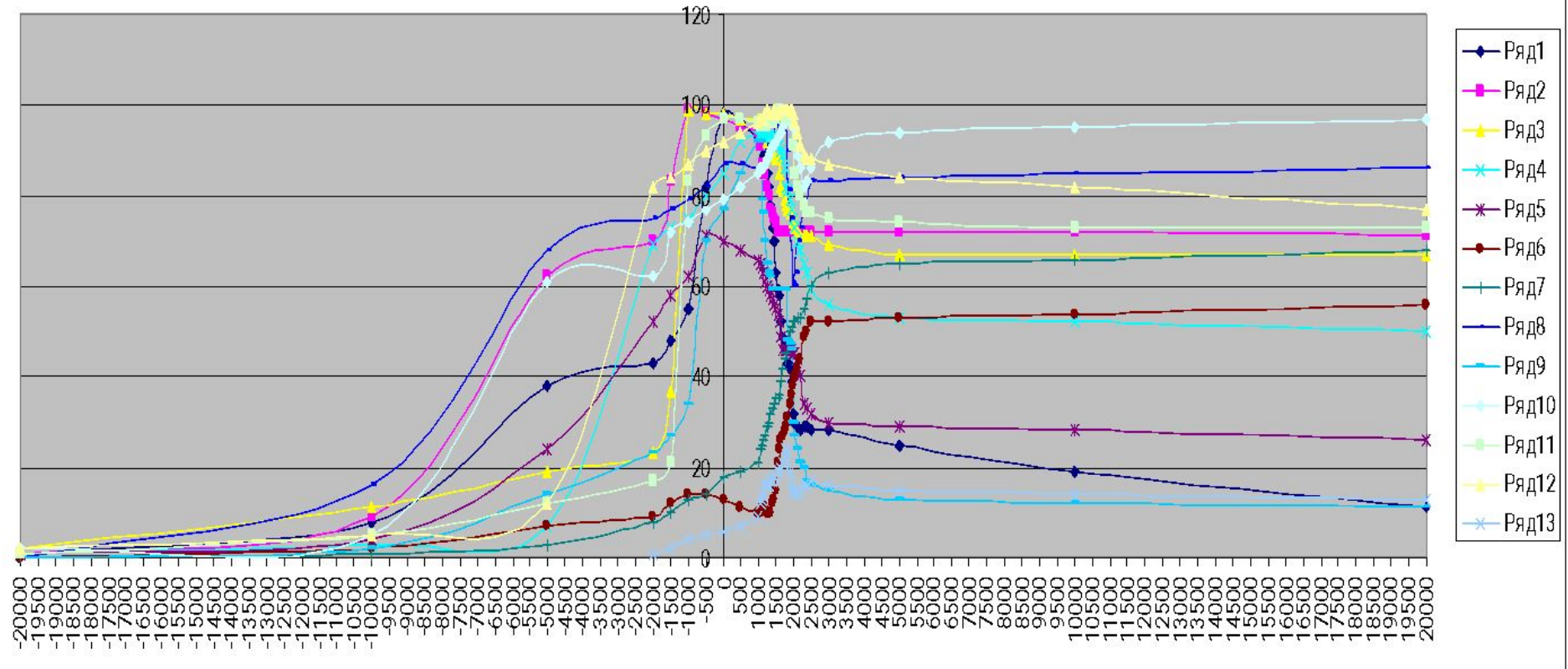
Цивилизационная эволюция Индии (обозначения те же)

США



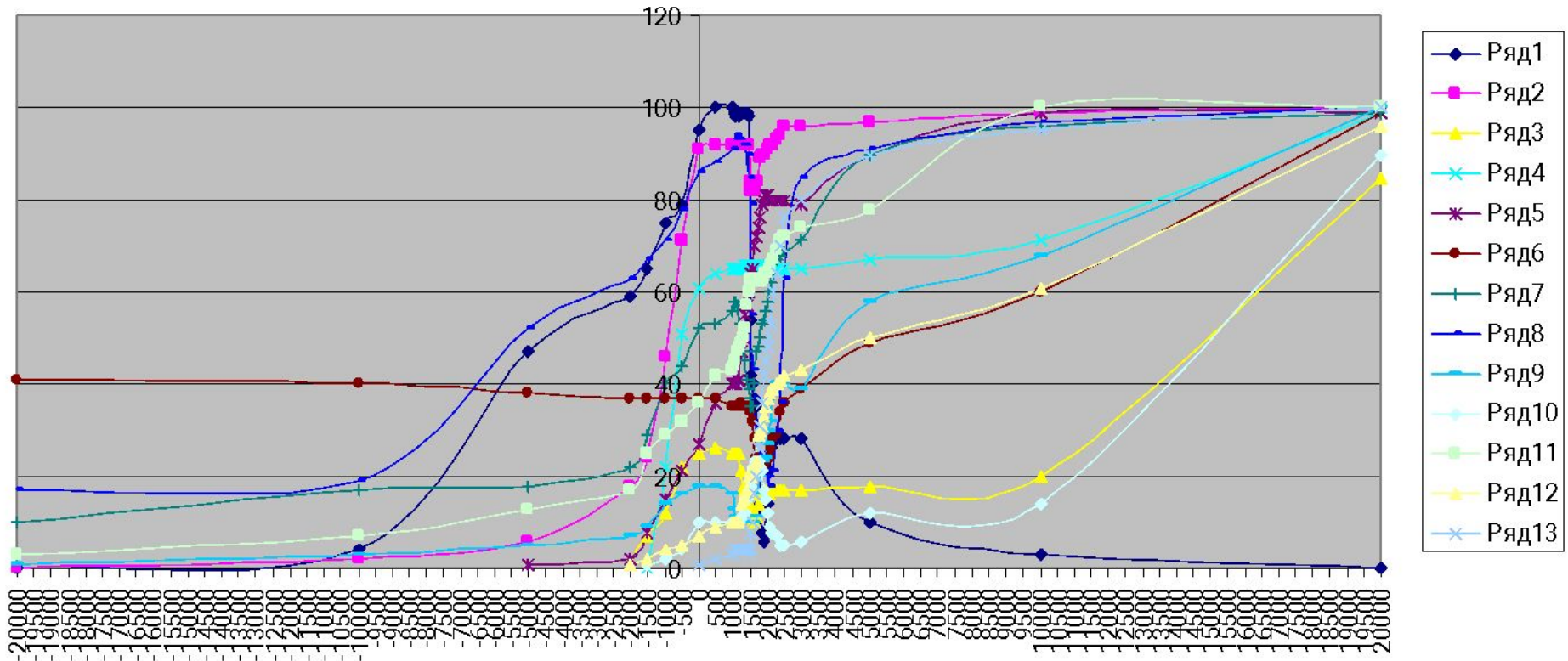
Цивилизационная эволюция США (обозначения те же)

Япония



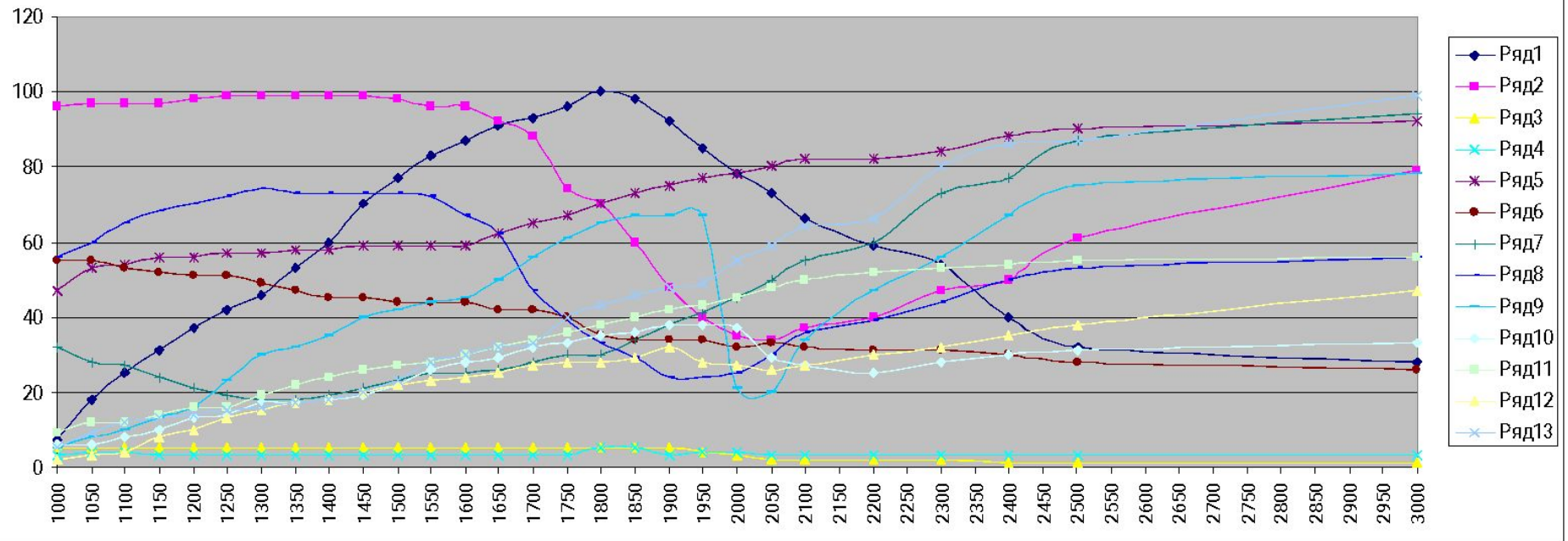
Цивилизационная эволюция Японии (обозначения те же)

Латинская Америка



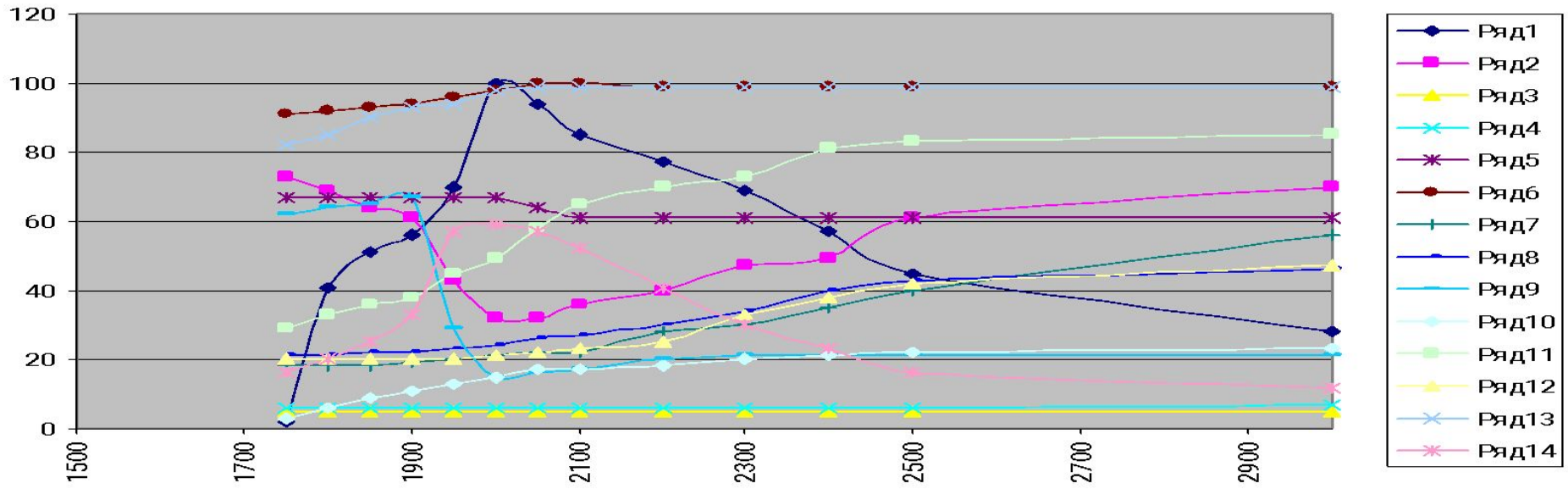
Цивилизационная эволюция Латинской Америки (обозначения те же)

Европа

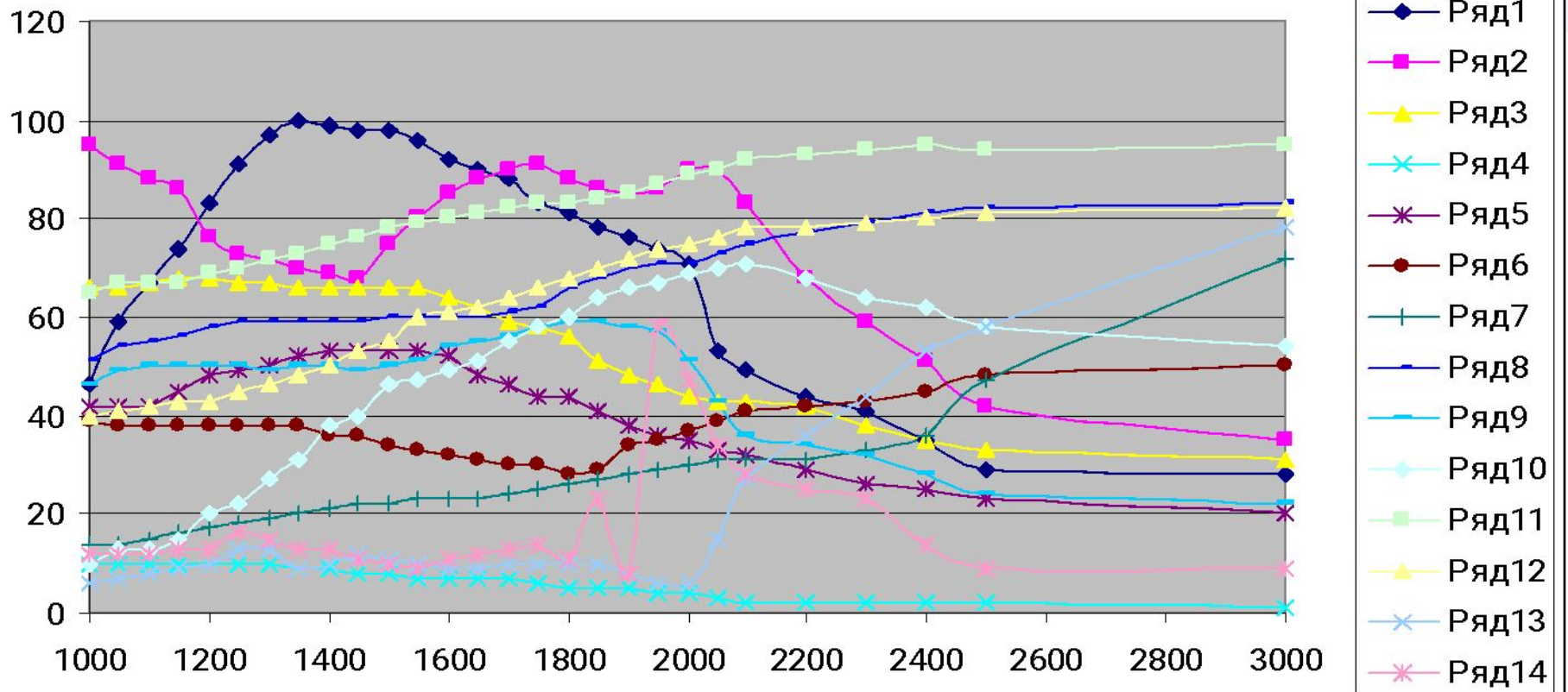


Цивилизационная эволюция Европы в большем масштабе (обозначения те же)

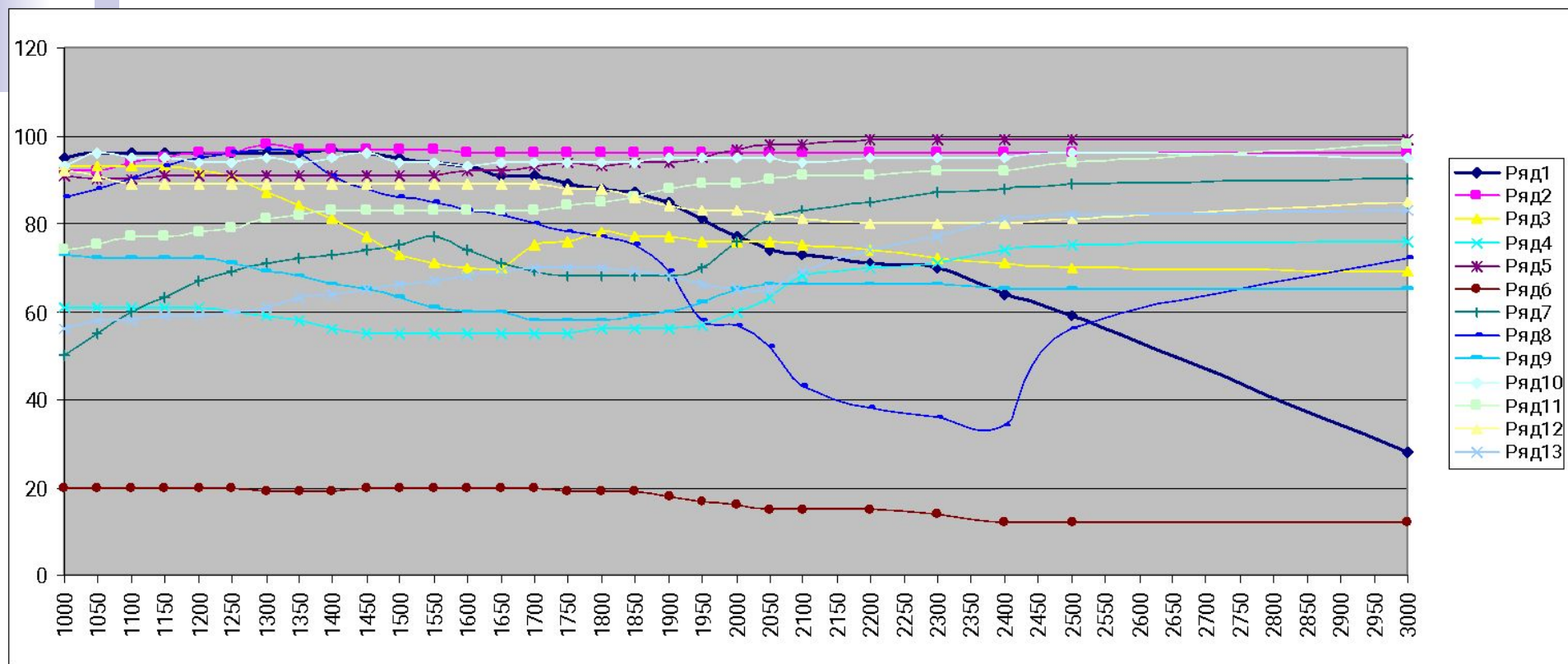
США



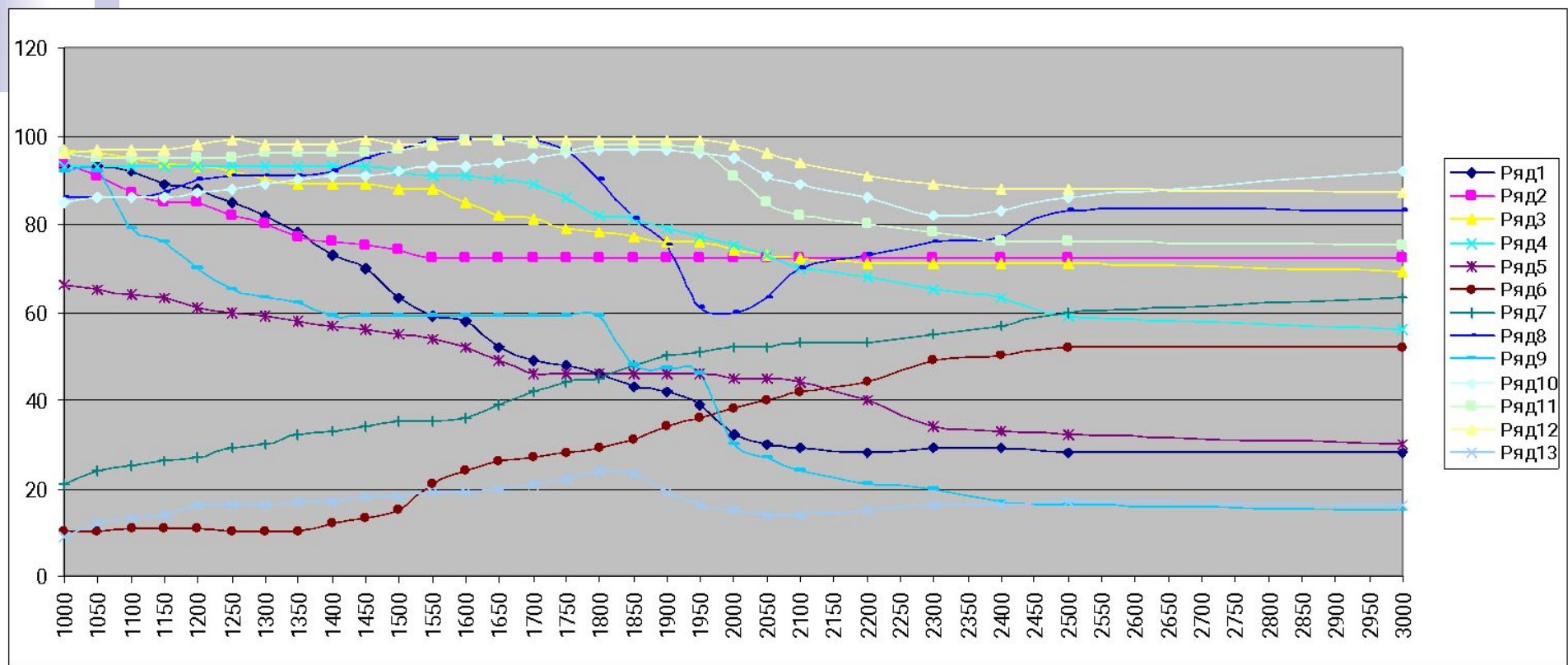
Цивилизационная эволюция США в большем масштабе (обозначения те же)



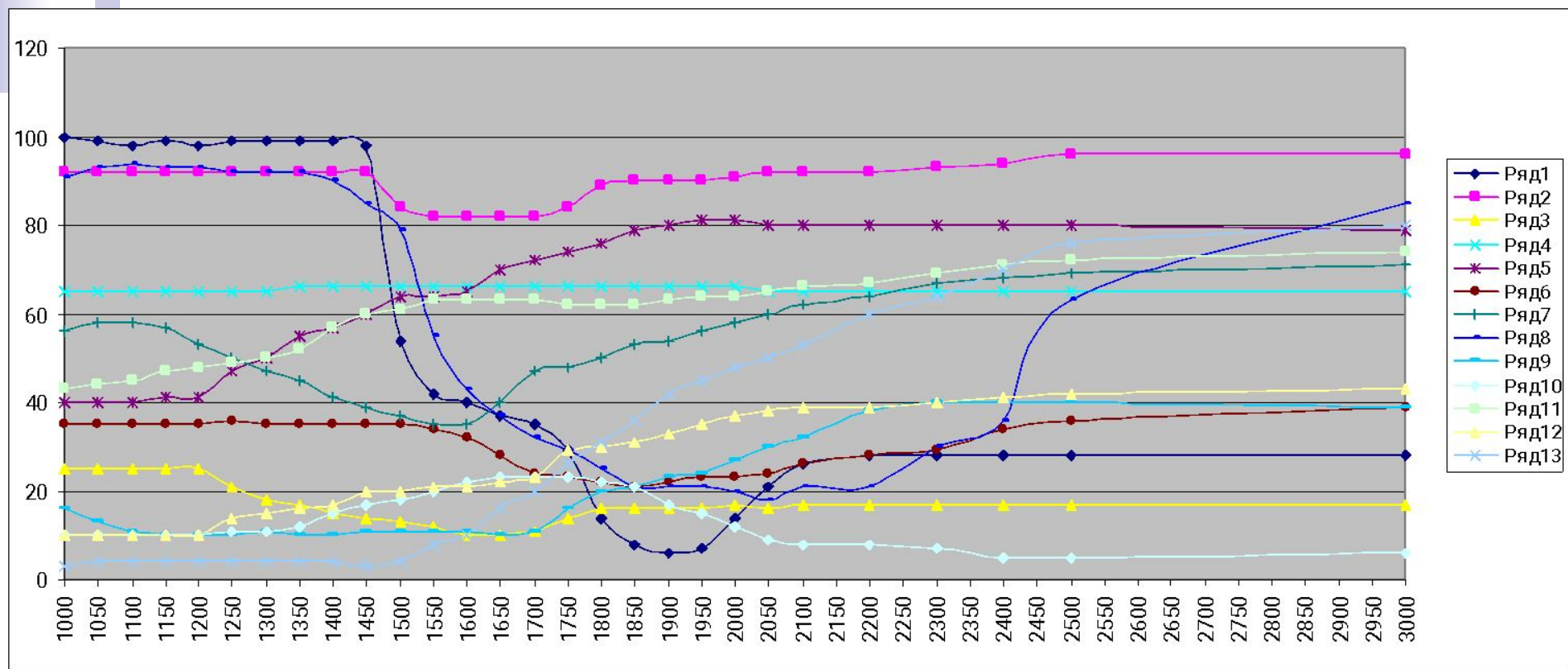
Цивилизационная эволюция Китая в большем масштабе (обозначения те же)



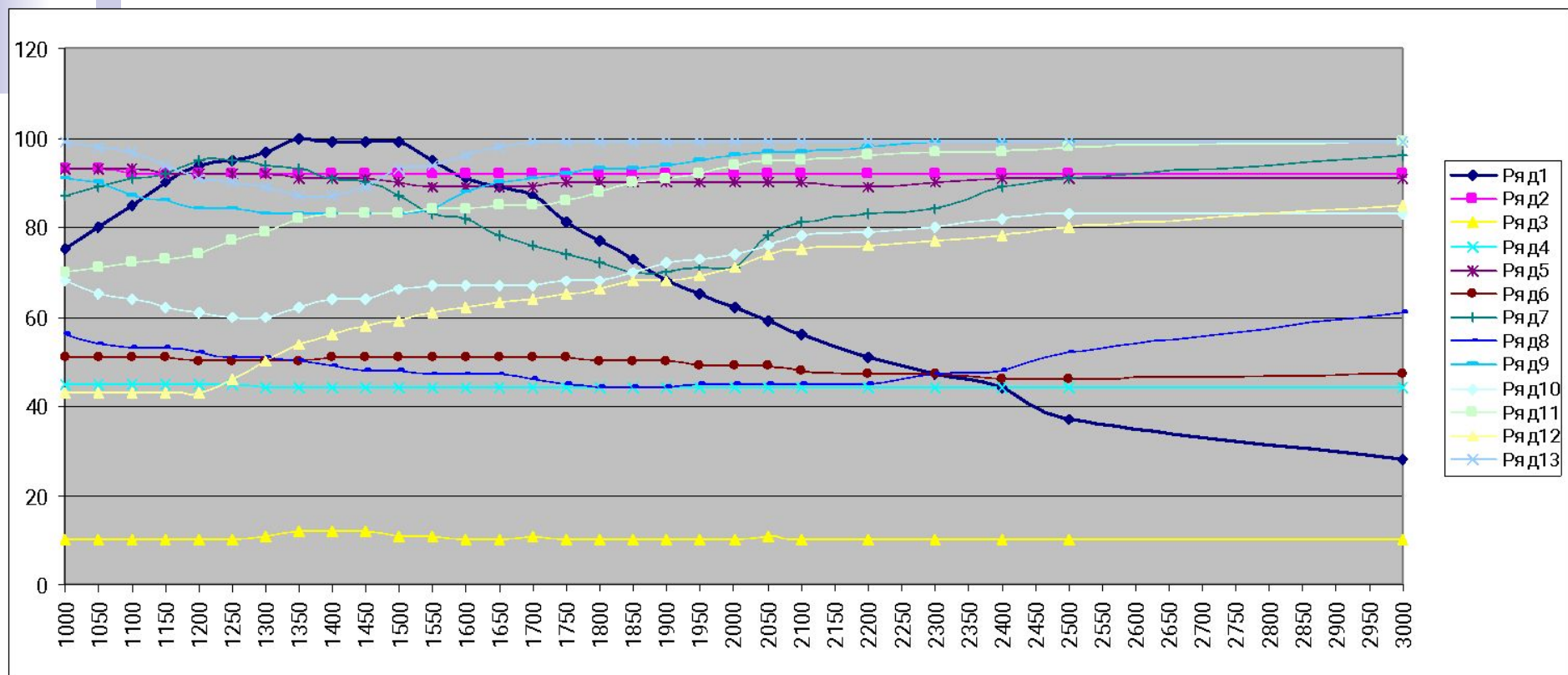
Цивилизационная эволюция Индии в большем масштабе (обозначения те же)



Цивилизационная эволюция Японии в большем масштабе (обозначения те же)

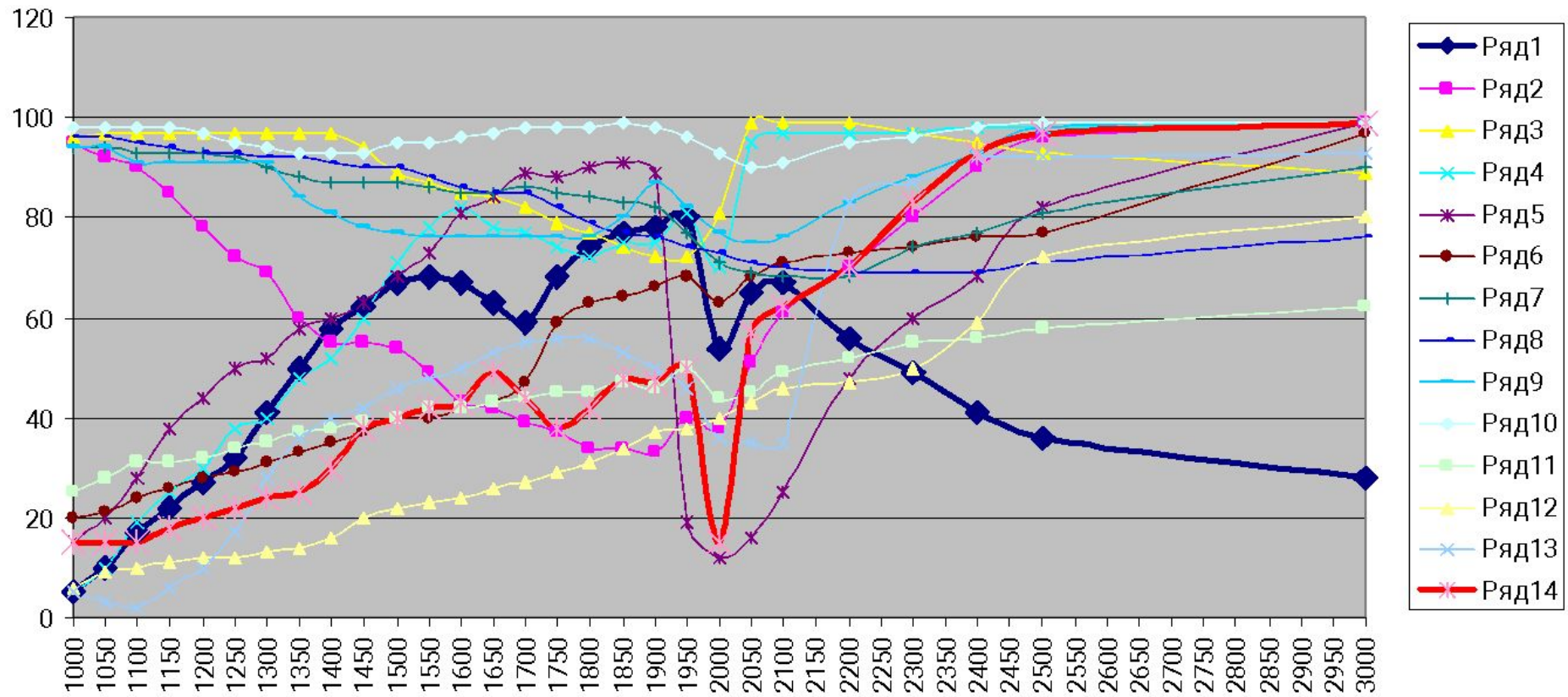


Цивилизационная эволюция Латинской Америки в большем масштабе
(обозначения те же)

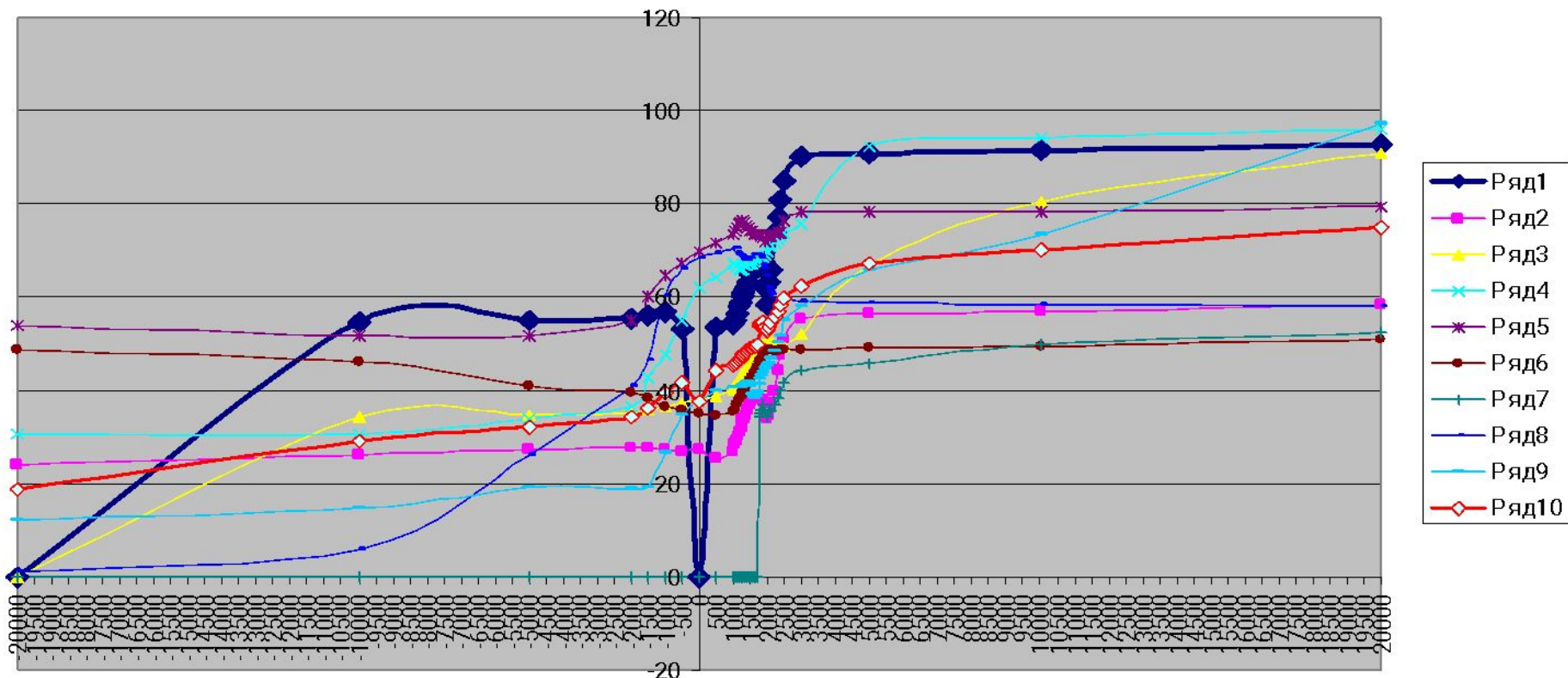


Цивилизационная эволюция Исламского ареала в большем масштабе
(обозначения те же)

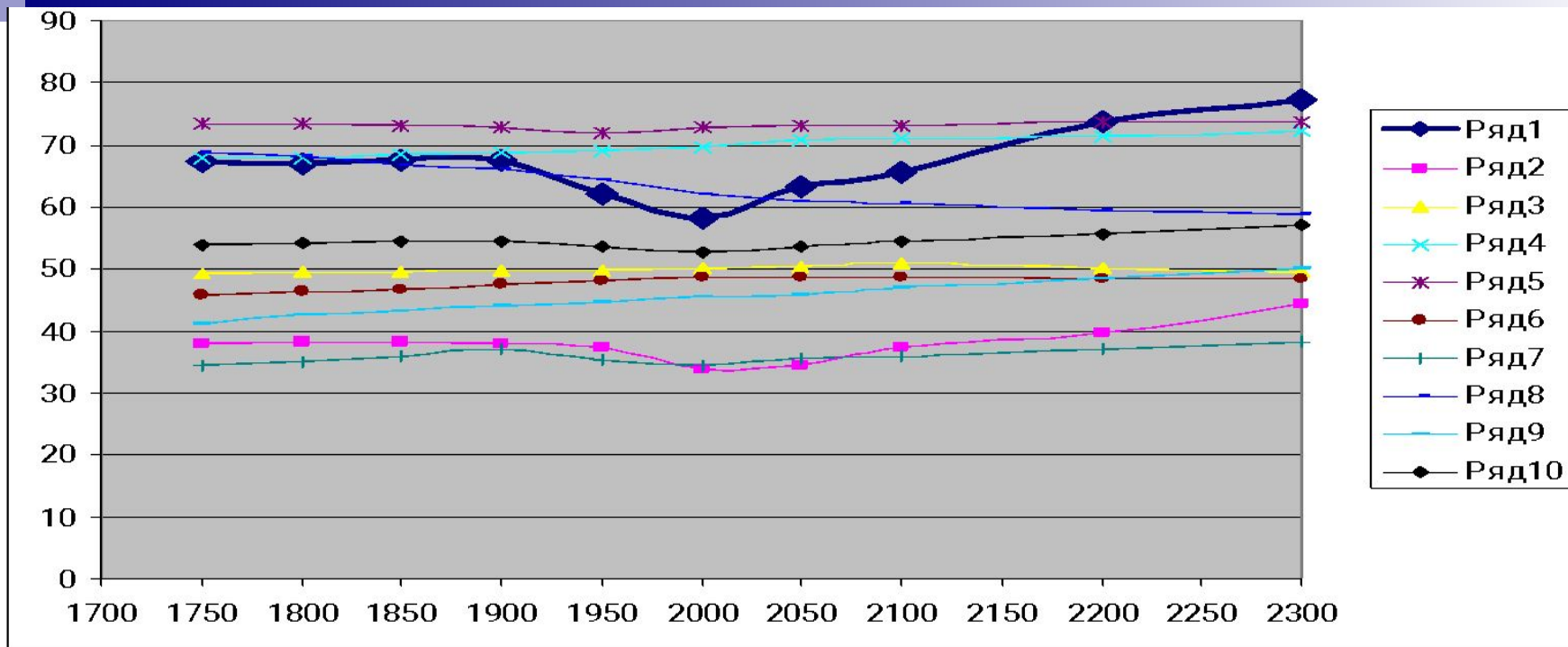
Россия



Цивилизационная эволюция России в большем масштабе (обозначения те же)



Усредненное значение цивилизационного ценностного пакета как указатель уровня эволюционного восхождения к белому пакету (1 — Россия, 2 — Европа, 3 — Китай, 4 — Исламский ареал, 5 — Индия, 6 — Еврейский народ, 7 — США, 8 — Япония, 9 — Латинская Америка, 10 — среднее по всем цивилизациям)



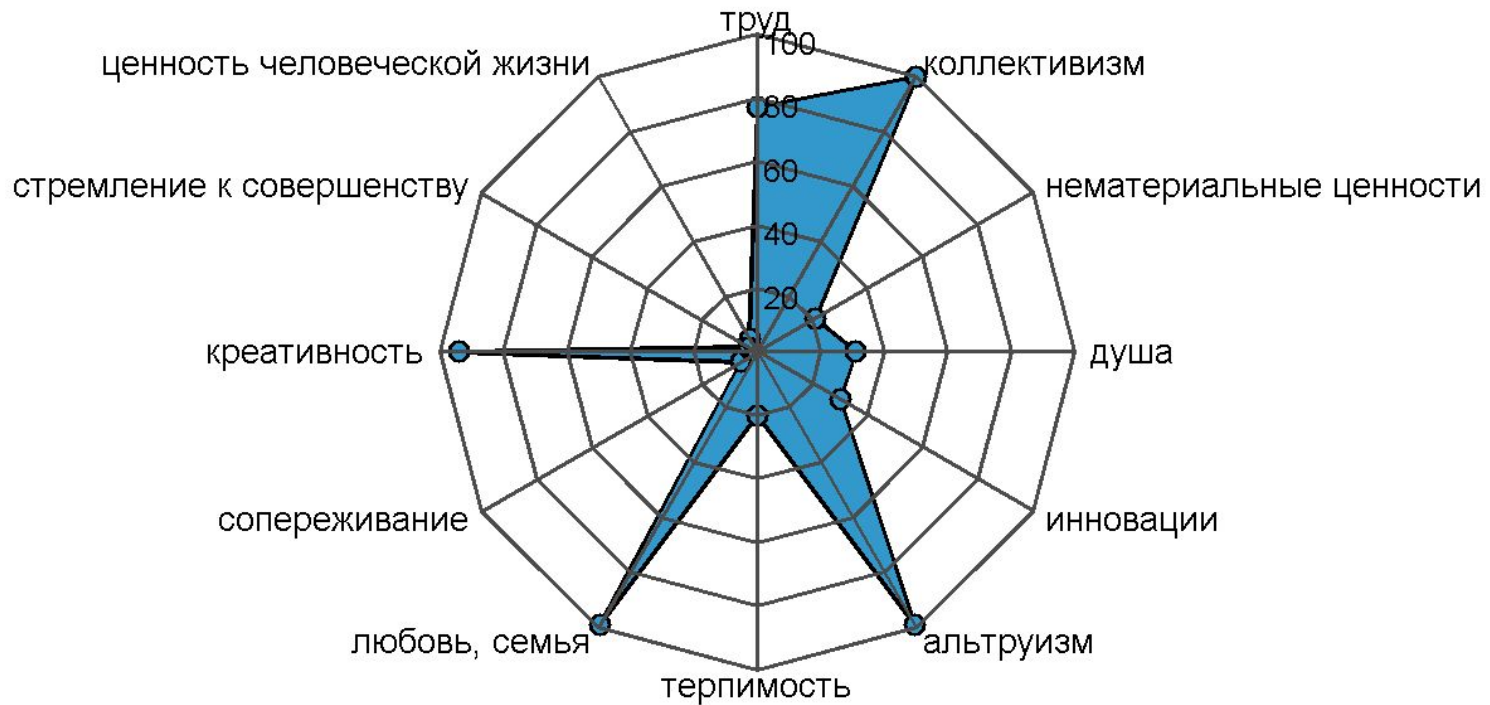
Усредненное значение цивилизационного ценностного пакета как указатель уровня эволюционного восхождения к белому пакету в историческом относительно современном окне (1 — Россия, 2 — Европа, 3 — Китай, 4 — Исламский ареал, 5 — Индия, 6 — Еврейский народ, 7 — США, 8 — Япония, 9 — Латинская Америка, 10 — среднее по всем цивилизациям)

Россия -10000 год



Ценностно-мотивационный профиль цивилизации

Еврейский народ -20000 год



Европа -20000 год



Индия -20000 год



Исламские страны -20000 год



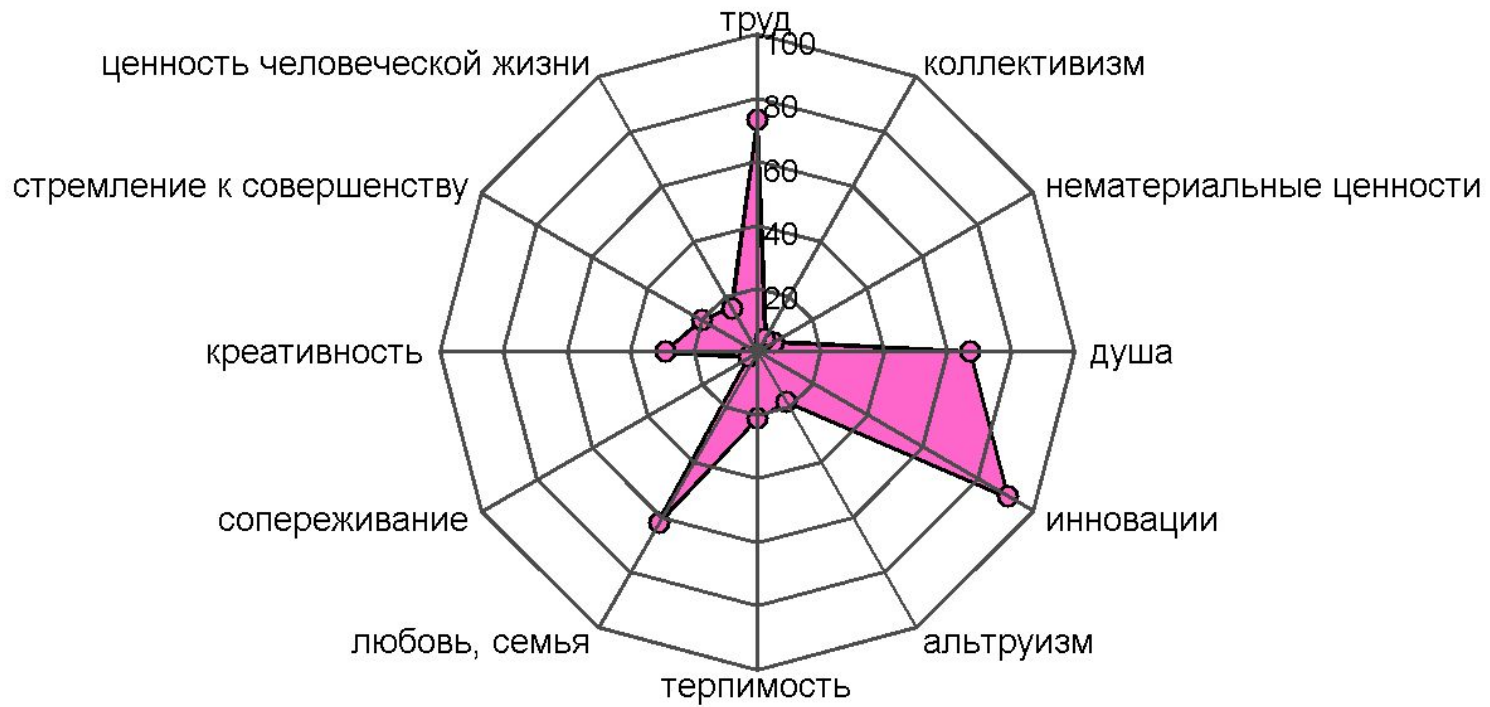
Китай -10000 год



Латинская Америка -20000 год



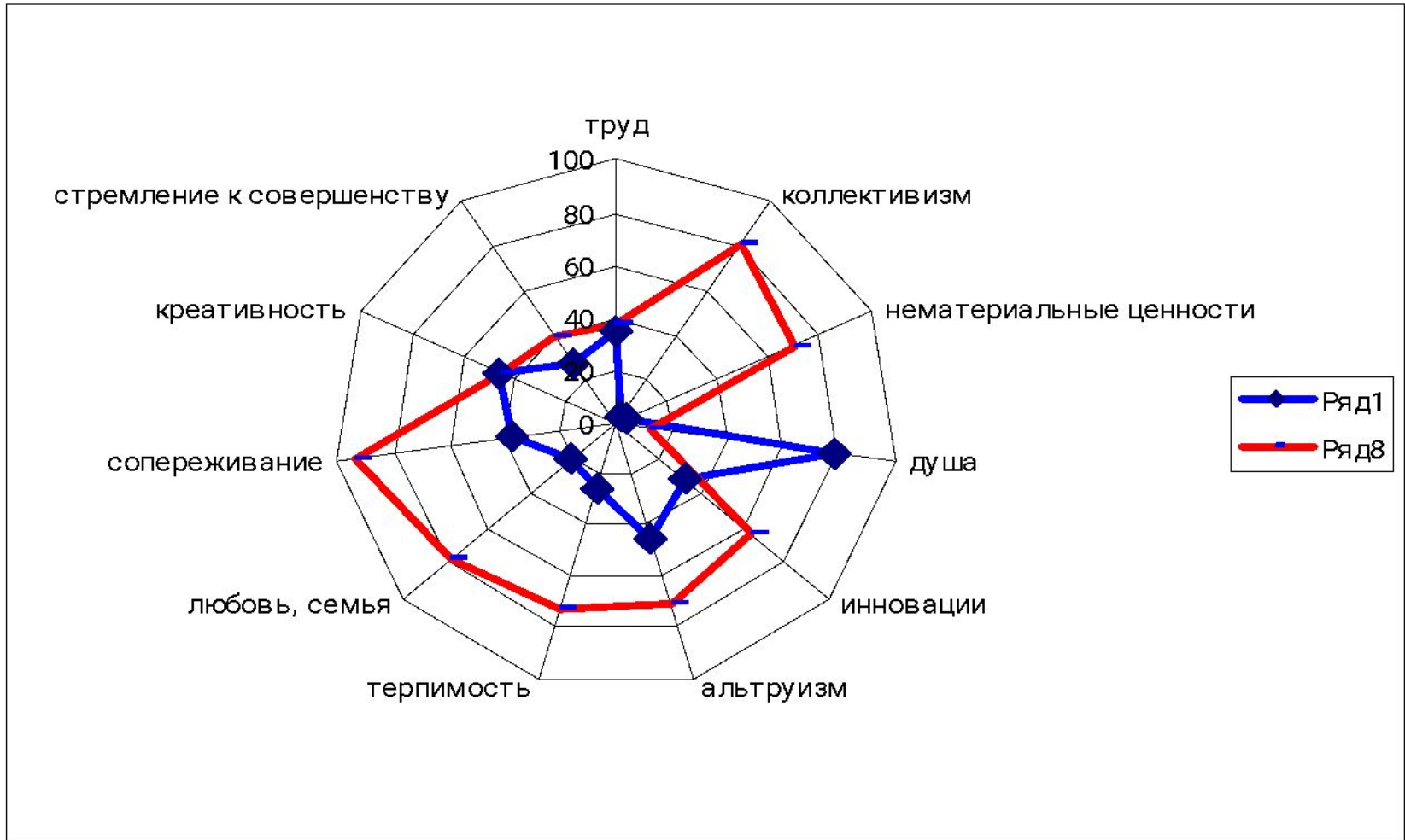
США 1750 год



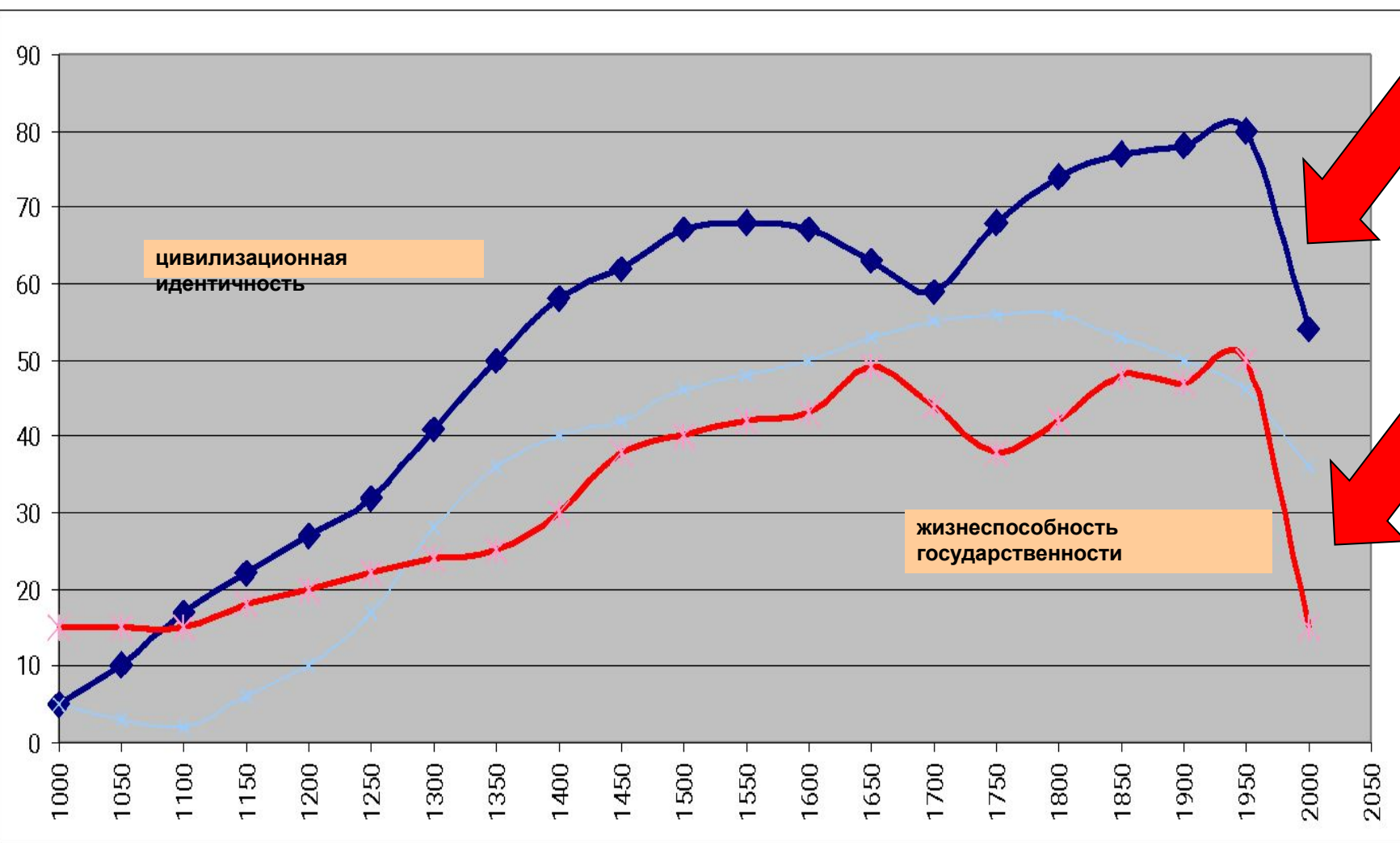
Япония -20000 год



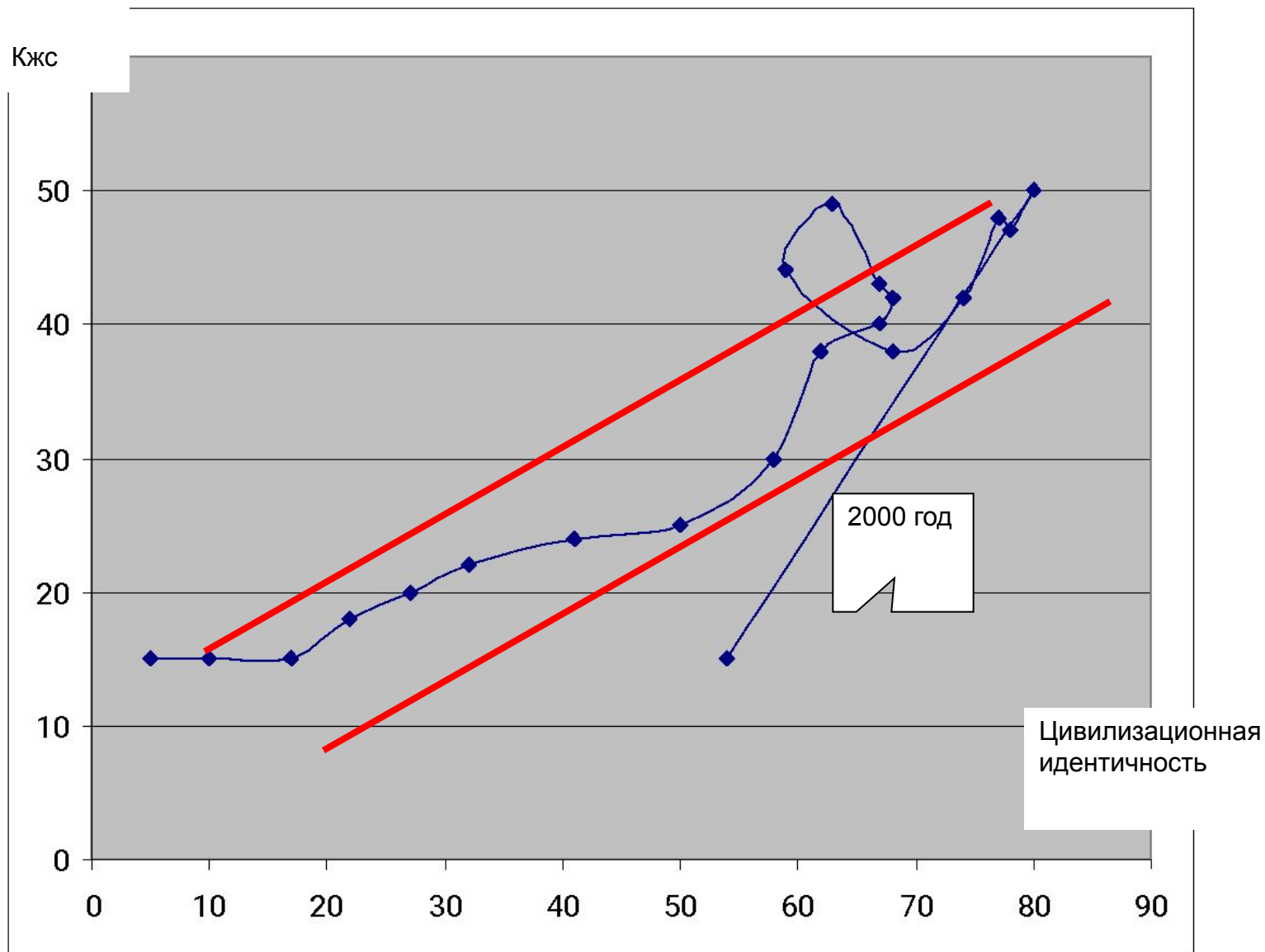
Россия – Европа ?



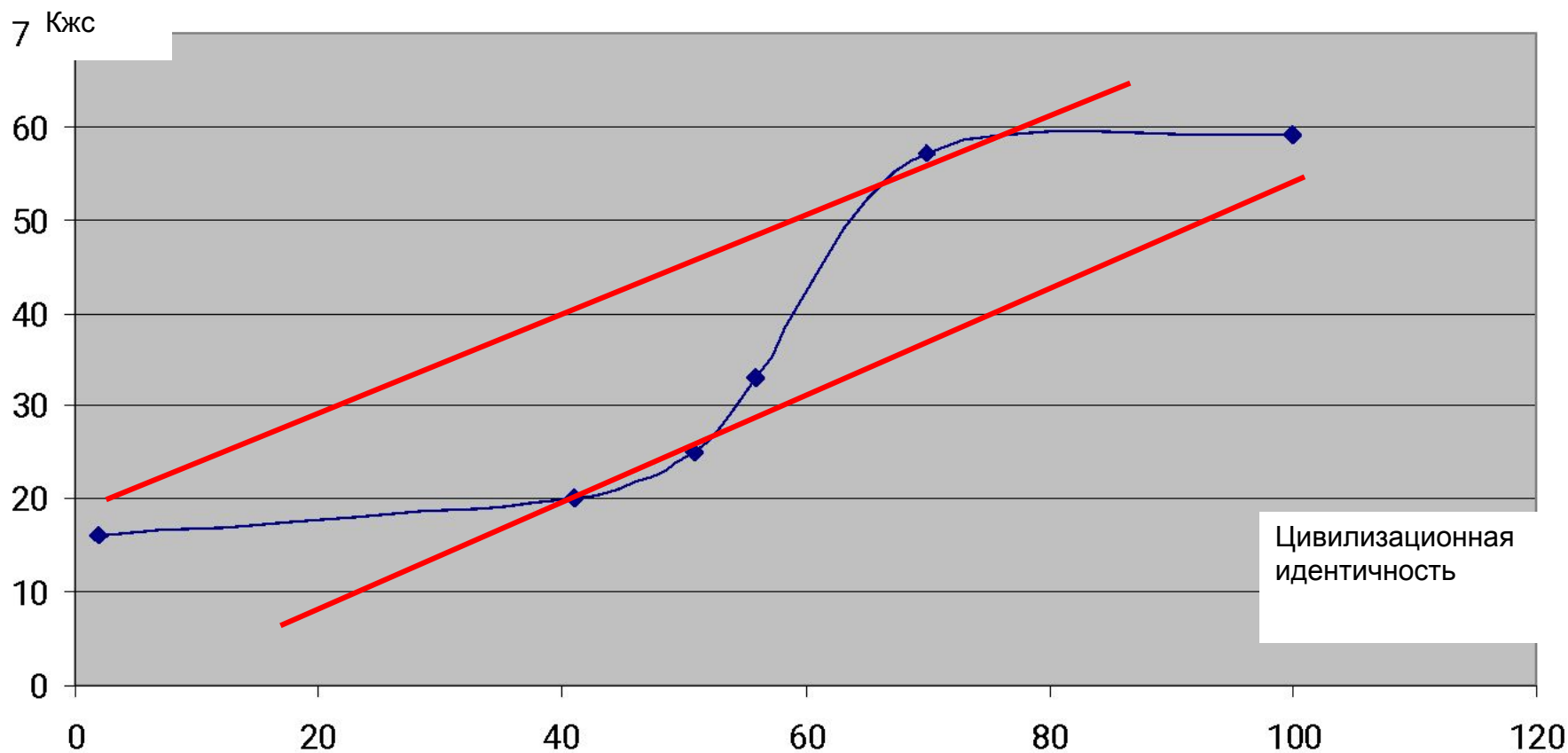
Россия – идентичность и жизнеспособность



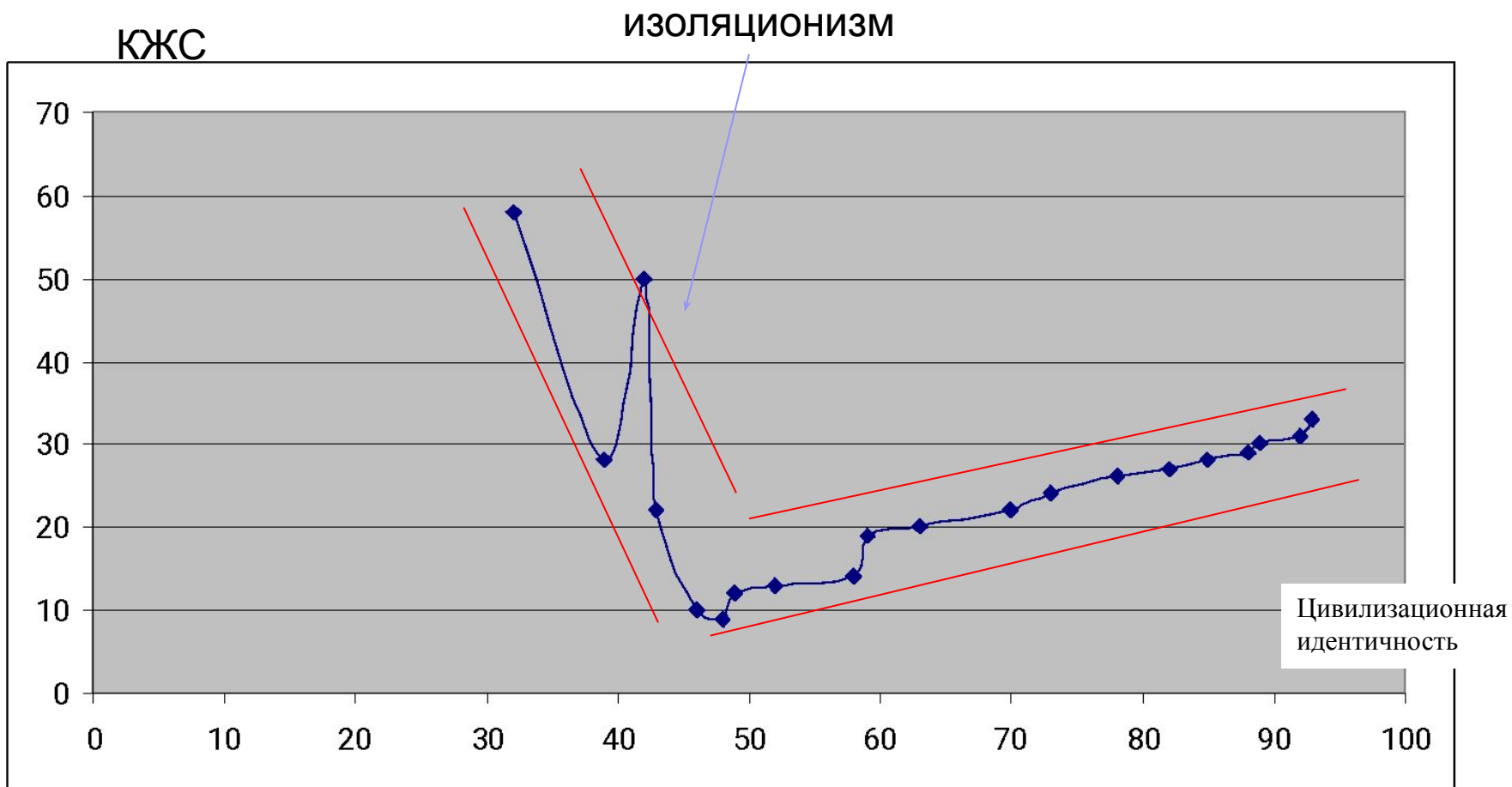
Регрессионная связь цивилизационной идентичности России и ее страновой жизнеспособности



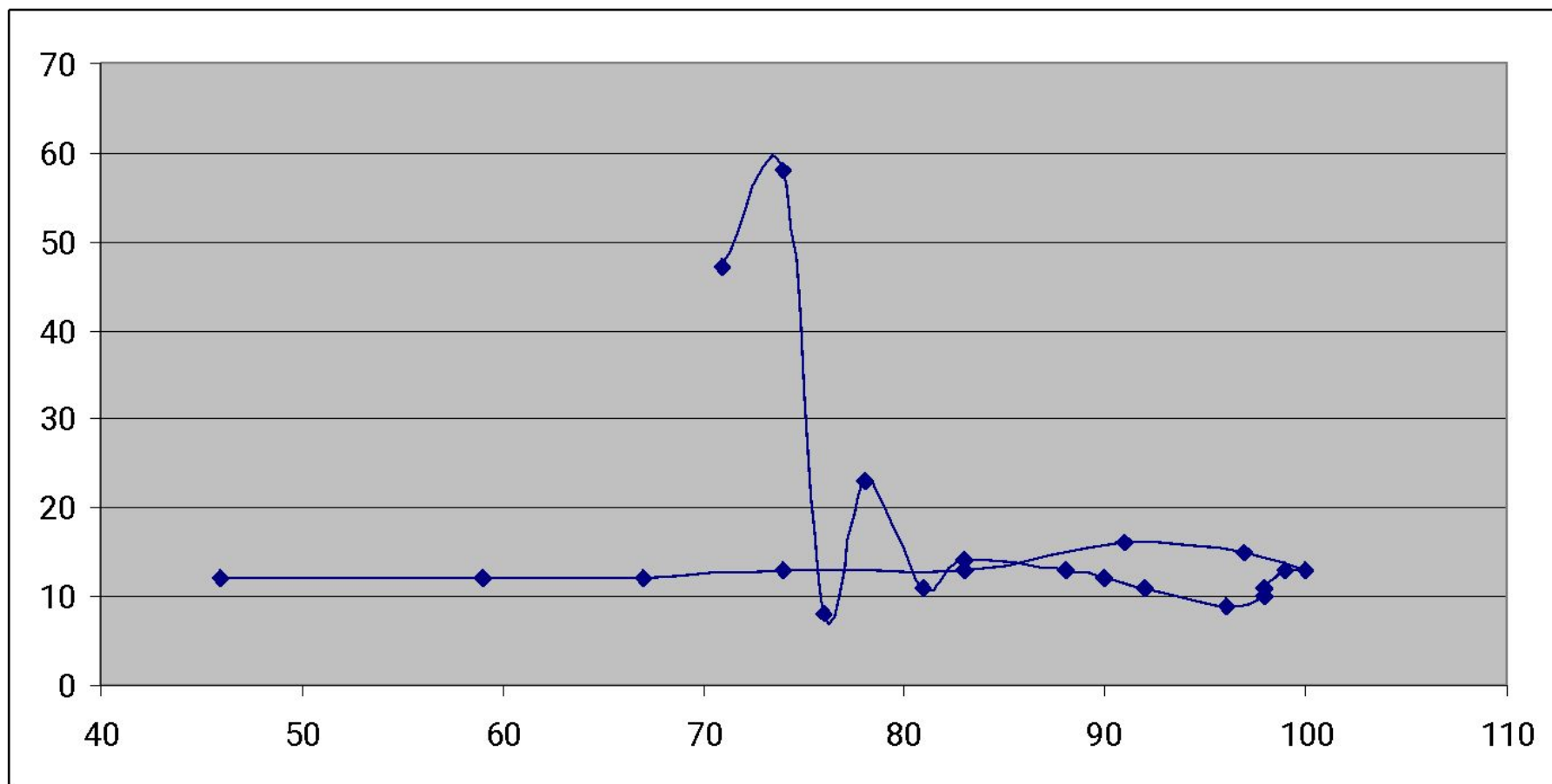
Регрессионная связь цивилизационной идентичности и коэффициента жизнеспособности США (1750–2009 гг.)



Регрессионная связь цивилизационной идентичности и коэффициента жизнеспособности Японии (1000–2000 гг.)



Регрессионная связь цивилизационной идентичности и коэффициента жизнеспособности Китая (1000–2000 гг.)



Спасибо за внимание!

Наш адрес: 1007078, Россия, г. Москва, ул. Каланчевская, д. 15, (подъезд 1, этаж 5)

Тел./факс: (495) 981-57-03, 981-57-04, 981-57-09

Internet: **www.rusrand.ru**

E-mail:

Центр проблемного анализа
и государственно-управленческого проектирования

frpc@cea.ru

