

**Лаборатория развивающих игр и игрушек
Научно-исследовательского института
Столичного образования Московского
городского педагогического университета**

Лаборатория развивающих игр и игрушек
работает с 2008 г.

*** Основными направлениями работы являются:**

- проведение теоретических и прикладных научных исследований в психологической и психолого-педагогических сферах;
- участие в выполнении городских, межрегиональных и международных программ; психологических, психолого-педагогических научно-исследовательских проектах;
- организация и проведение конференций, семинаров, круглых столов и других мероприятий по обмену опытом;
- организация краткосрочных курсов повышения квалификации для работников разных сфер деятельности;
- участие в общественной экспертизе развивающих игр и игрушек;
- организация и проведение конкурсов по выявлению и поддержке разработчиков и авторов детских игр и игрушек;
- популяризация работы лаборатории через средства массовых коммуникаций (журналы, телевидение, Интернет).

* Сотрудники лаборатории

*Зав. лабораторией - кандидат психологических наук **Иванова Елена Владимировна**, издатель и главный редактор журналов «PR в образовании», «Молодежь и общество», «Директор сельской школы», автор и разработчик социальной сети по управлению знаниями в Интернете (www.upself.ru), модератор сообщества «Предметно-пространственная среда детского сада и школы» на портале Департамента образования Москвы www.eois.mskobr.ru*

Сотрудники лаборатории:

- * **Бахметьев Андрей Александрович** – старший научный сотрудник, соведущий программы «Пока все дома». Имеет несколько патентов на собственные изобретения, разработал электронный конструктор для детей «Знаток» и пишет сценарии для [«Ералаша»](http://www.znatokonline.ru). Сайт: www.znatokonline.ru*
- * **Преображенская Инна Владимировна** – старший научный сотрудник, доцент, кандидат педагогических наук*
- * **Белкина Ольга Александровна** – научный сотрудник, закончила Московский педагогический государственный университет, факультет педагогики и психологии по специальности «психология». Область научных интересов - психология одаренности. Аспирантка кафедры психологии образования МГПУ.*
- * **Казунина Ирина Ивановна** – научный сотрудник, заместитель генерального директора по научно-методической работе ООО «Элти-Кудиц», преподаватель специального курса по игрушке, директор Межрегиональной общественной организации «Экспертиза для детей».*

Работа Лаборатории развивающих игр и игрушек по направлениям:

* *Проведено исследование среди родителей детей-дошкольников Москвы и Московской области по изучению домашней игровой среды, её наполнению и организации игровой деятельности. Результаты исследования транслировались на круглом столе "Игрушка для игры: психолого-педагогический взгляд" (Вторая Всероссийская психолого-педагогическая мастерская "ГРАНИ РАЗВИТИЯ" по теме "Игра как метод в работе педагога и психолога" (24-28.02.2010 Москва)) и на II Всероссийской научно-практической конференции «Актуальные проблемы и перспективы развития современной психологии» (27.04.2010г., г. Саранск).*

Организованы и проведены семинары, круглые столы и мастер-классы в дошкольных учреждениях Москвы и Московской области по темам:



- *«Психолого-педагогический потенциал современной игрушки»*, семинар
- *«Игрушки XXI века: какие они»*, мастер-класс
- Семинар *«Психолого-педагогический потенциал современной игрушки»*
- *Межрегиональный научно-практический семинар «Здоровьесозидающий потенциал современного игрового оборудования»*
- *Научно-практический семинар «Создание игровой среды дома» для педагогов МИОО (Московского института открытого образования)*
- *Предметно-пространственная среда как фактор когнитивного развития ребенка - семинар.*
- *Семинар «Работа с игровым комплексом «Детям о Победе», встреча с представителями семейных детских садов.*
- *«Предметно-развивающая среда, содействующая реализации образовательных областей в свете Федеральных требований к структуре основной общеобразовательной программы дошкольного образования», семинар для заведующих детских садов ЦАО*

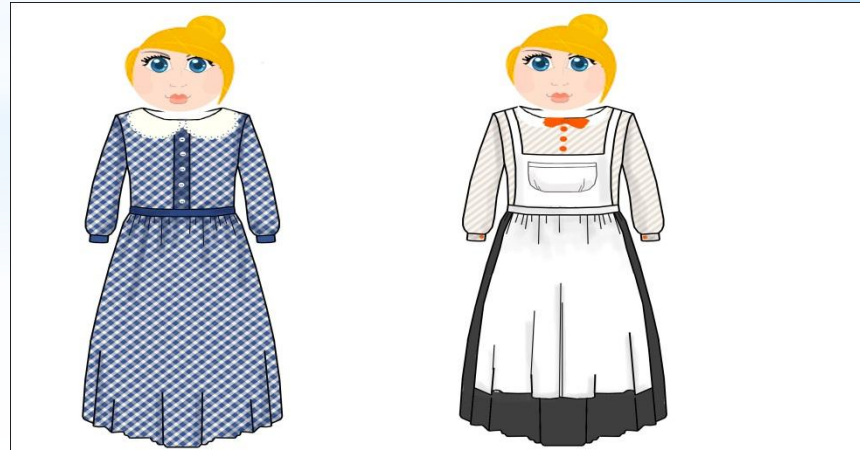
Сотрудники Лаборатории являются членами Межрегиональной общественной организации «Объединение независимых экспертов игровой, учебно-методической и электронной продукции для детей» и ежемесячно участвуют в заседаниях экспертного совета.



Установлено взаимодействие и сотрудничество с Лабораторией роботехники. Апробация в дошкольных учреждениях Москвы, разработка рг-проекта и рг-сопровождения проекта «Робоняня».

Лабораторией были предложены основные сферы реализации проекта:

- * *Сопровождения различных видов воспитательных, обучающих и досуговых занятий с группами детей в дошкольных учреждениях и с учащимися младших классов общеобразовательных школ (дополнение преподавателя дополнительными сведениями об изучаемом предмете, тестирование полученных знаний, консультации в библиотеках при подборе книг, прочтение сказок перед сном (в детских садах), организация физминуток и двигательных-активных форм занятий – музыкальное сопровождение упражнений, инструктаж, организация подвижных игр, досуга – чтение книг, прослушивание музыкальных фрагментов, организация настольных игр, конкурсов (ребусы, загадки, шарады). Обеспечение безопасности – контроль присутствия в заданном помещении, контроль основных параметров среды (температура, освещенность), контроль за соблюдением режимных моментов и пр.*





Сопровождение детей на экскурсиях с рассказами о достопримечательностях, контроль за присутствием детей

- * *Концептуальные основы проекта позволяют выполнять настройку «Робоняни» под особенности учебно-воспитательного процесса с различными категориями детей с учетом их особых образовательных потребностей или ограничений возможностей здоровья (дети с нарушениями слуха и зрения, опорно-двигательного аппарата, эмоционально-волевого поведения и пр.).*



Лаборатория развивающих игр и игрушек активно участвует в различных мероприятиях, проводимых в рамках сферы наших интересов:



** Образовательный форум 2010.*

** Межрегиональный научно-практический семинар «Здоровьесозидающий потенциал современного игрового оборудования»*

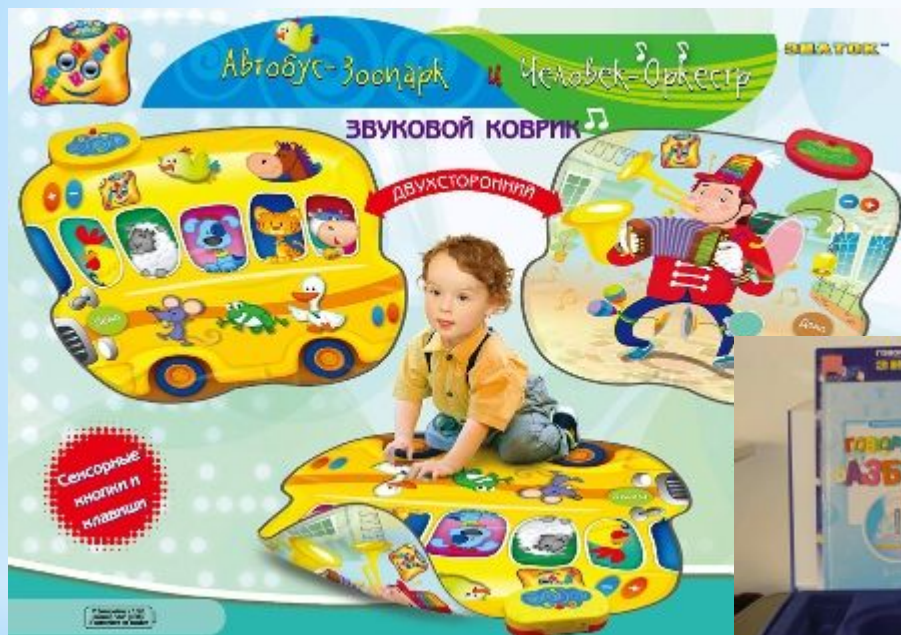
** Круглый стол «Роль образной игрушки в духовно-нравственном воспитании современного дошкольника»*

** УРАО Художественно-педагогический музей игрушки, Сергиев Посад - «Повышение статуса российской игрушки на рынке игровой продукции, расширение ее значения в организации игровой среды для современного дошкольника» - круглый стол*

** Международная выставка «Игрушки и игры», проходящая ежегодно в «Крокус Сити», сотрудничество с НАИР ЭКСПО ЗАО «Национальная ассоциация игрушечников России».*



В течение года старший научный сотрудник Лаборатории **Бахметьев А.А.** проводит на заседаниях демонстрацию и апробацию новых дидактических игр «Знаток» (дидактические игры по электростатике, физике, динамике), пособие «Говорящая азбука» для детей дошкольного возраста.



* популяризация работы лаборатории через средства массовых коммуникаций

Сотрудничество с сайтом Департамента образования Москвы - eois.mskobr.ru

Сообщества

Мои сообщества

Поиск сообществ

Настройте свой персональный портал

Предметно-пространственная среда детского сада и школы: Профиль

Основное | Календарь | Задачи | Обсуждения | Жизнь сообщества | Файлы | Фото

Участники

Предметно-пространственная среда детского сада и школы

Тема: Разное
Описание: Предметно-пространственная среда детского сада и школы
Создана: 30.12.2009 11:40:42
Участников: 33
Тип: Это открытое сообщество. В него сообщества: может вступить любой желающий. Это видимое сообщество. Его наличие видно всем пользователям.

Жизнь сообщества

Иванова Елена
Игрушка для игры: психолого-педагогический взгляд
Сотрудники Лаборатории развивающих игр и игрушек НИИСО Московского городского педагогического университет ...
28.02.2010 15:28:07 | Просмотров: 12

Иванова Елена
Игра как метод в работе педагога и психолога
Центр психологического сопровождения образования «Точка ПСИ»
Издательский дом «ПЕРВОЕ СЕНТЯБРЯ»
пр ...
13.02.2010 14:48:38 | Просмотров: 17

Модераторы

[Написать сообщение](#)

[Модераторы](#)

[Редактировать состав](#)

[Мой список](#)

[Посетить в сообщество](#)

[Помочь сообществу](#)

[Подписаться](#)

Модераторы

[Список альбомов](#) [Добавить альбом](#) [Загрузить фотографии](#)

Игрушка для игры: психолого-педагогический взгляд
Обсуждения и проведение психолого-педагогической экспертизы разных участниками Мастерской "Трени развития". Круглый стол организован п Лабораторией развивающих игр и игрушек НИИСО МГПУ
14.03.2010
Фотографий: 11

[Редактировать свойства альбома](#)

[Выбрать обложку для альбома](#)

[Удалить альбом](#)

Слайд-шоу

[Редактировать](#)

Описание: Предметно-пространственная среда детского сада и школы

[Список альбомов](#) [Добавить альбом](#) [Загрузить фотографии](#)

Предметно-развивающая среда
Ежегодная школьная ярмарка от А до Я (Манеж, Москва, август 2009)
23.04.2010
Фотографий: 10

[Редактировать свойства альбома](#)

[Выбрать обложку для альбома](#)

[Удалить альбом](#)

Слайд-шоу

[Редактировать](#)

Перспективы развития и планы на 2010-2011 год

В современных условиях Лаборатории развивающих игр и игрушек требуется расширение проблематики научных исследований до рамок экологической психологии, где широко рассматривается психология пространственной среды, психология образовательной среды, психология информационной среды. В качестве первых шагов предлагаем переименовать лабораторию в структурное подразделение НИИ СО - Лабораторию психологии предметно-пространственной среды. Это позволит расширить диапазон исследований сотрудников лаборатории, куда войдут и исследования территориального поведения ребенка, разработка критериев эффективности предметно-пространственной среды, изучение и моделирование инфраструктуры дошкольных и школьных учреждений (мебели, игрушек, игрового оборудования). Также подобное расширение тематики научно-прикладных исследований лаборатории позволит изучать предметно-развивающую среду в свете Федеральных требований к структуре основной общеобразовательной программы дошкольного образования."

Спасибо за внимание!