



ПУТЕШЕСТВИЕ



В МИР ОПАСНОСТЕЙ



# ЯДОВИТЫЕ КОМНАТНЫЕ РАСТЕНИЯ



**ДИФФЕНБАХИЯ**



**ФИКУС**



**МОНСТЕРА**



**МОЛОЧАЙ**

# **Первая помощь при отравлении комнатными растениями**

**1. промыть пораженное место теплой водой  
с мылом.**

**2. выпить воду с растолченным  
активированным углем**

*(при попадании ядовитого растения в рот).*

**3. вызвать рвоту**

**4. срочно вызвать врача**

*(при потере сознания, учащённом сердцебиении, судорогах).*

**Категорически нельзя пить молоко,  
(т.к. оно усиливает всасывание ядов,  
растворимых в жирах).**





# *КОЛЮЧИЕ СОСЕДИ*



# ЯДОВИТЫЕ РАСТЕНИЯ







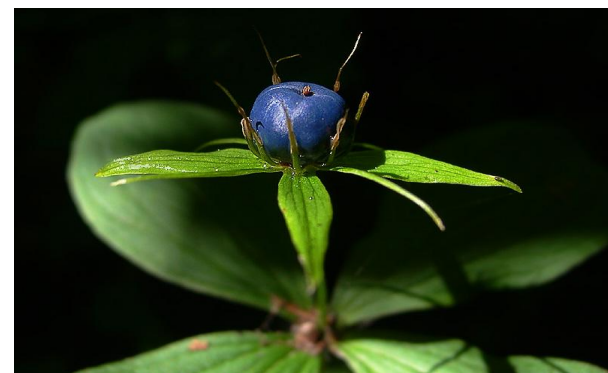
**БЕЛЕНА ЧЁРНАЯ**



**ДУРМАН ОБЫКНОВЕННЫЙ**



**ЛАНДЫШ**



**•ВОРОНИЙ ГЛАЗ**



**ВОЛЧЬЕ ЛЫКО**



**БОРЩЕВИК**



**ЧИСТОТЕЛ**





**ядовитые грибы**

<b>Мухомор красный</b>	<b>Семейство:</b> Amanitaceae
<b>Места обитания:</b> смешанные и лиственные леса, иногда на песчаной почве	<b>Сезон:</b> лето – осень
<b>Съедобность:</b> ядовит, вызывает серьезные отравления	<b>Споры:</b> беловатые

<b>Мухомор пантерный</b>	<b>Семейство:</b> Amanitaceae
<b>Места обитания:</b> смешанные и лиственные леса, часто на щелочной почве; встречается в парках	<b>Сезон:</b> лето – осень
<b>Съедобность:</b> ядовит, вызывает серьезные отравления	<b>Споры:</b> беловатые





<b>Мухомор королевский</b>	<b>Семейство:</b> <i>Amanitaceae</i>
<b>Места обитания:</b> лиственные, хвойных и смешанные леса южных регионов, в парках и на полянах	<b>Сезон:</b> лето – осень
<b>Съедобность:</b> ядовит, вызывает серьезные отравления	<b>Споры:</b> беловатые



<b>Бледная поганка</b>	<b>Семейство:</b> <i>Amanitaceae</i>
<b>Места обитания:</b> лиственные и смешанные леса, на богатой гумусом почве	<b>Сезон:</b> позднее лето – осень
<b>Съедобность:</b> смертельно ядовит	<b>Споры:</b> беловатые





# **первая помощь**

## **при отравлении грибами**

1. Вызвать врача
2. Уложить больного в постель ,  
промыть желудок несколько раз:  
дать выпить 4 - 5 стаканов воды с содой  
(1 ч. л. на стакан воды)  
или слабого раствора перманганата калия,
3. Вызвать рвоту.
4. Дать обильное питье:  
крепкий чай, кофе, подсоленную воду.
5. Сохранить остатки грибов для экспертизы.

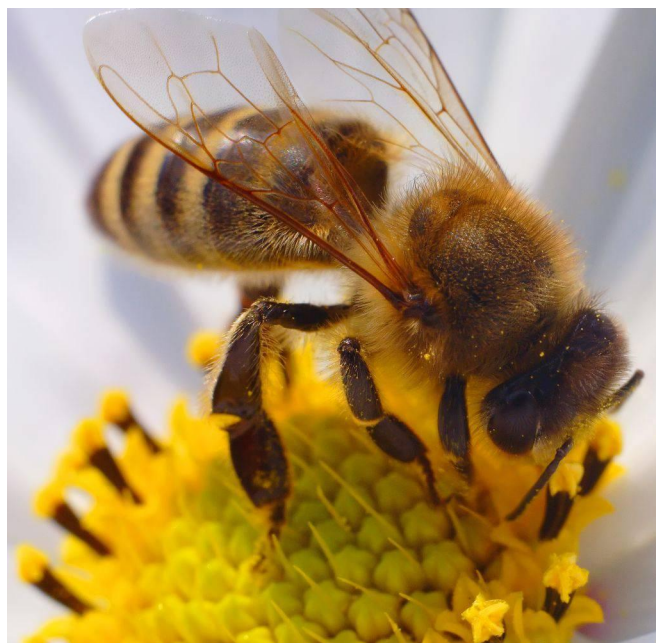


# Советы по сбору грибов

1. Собирать только знакомые вам съедобные грибы,
2. Собирать только молодые, не червивые грибы
3. Не собирать грибы вдоль автомобильных дорог и вблизи промышленных зон



# УКУСЫ НАСЕКОМЫХ





# Первая помощь при укусах пчёл, ос.



1. Удалите жало пчелы пинцетом,



2. Наложите примочки из нашатырного спирта  
(1 часть нашатырного спирта на 5 частей  
воды)

или из раствора перманганата калия.



3. Приложить лёд для уменьшения болевых  
ощущений

4. Принять таблетки от аллергии



# Лекарственные растения спешат на помощь

- При ужаливании осами, пчелами к месту укуса прикладывают **свежие листья петрушки**, которые уменьшают воспалительный процесс и снижают боль.
- **Мята перечная, мята полевая**. Соком из свежих листьев смазывают места ужаливания кожи пчелами, осами и комарами. Сок мяты оказывает противовоспалительное, противосудорожное и обезболивающее действие.
- **Подорожник большой (листья)**. Для уменьшения боли и отека в окружающих тканях на место укуса насекомых накладывают салфетку, смоченную свежим соком подорожника, или повязку с кашицей из листьев. Можно использовать и сухие листья подорожника, но перед наложением на поврежденную поверхность кожи их предварительно размачивают в воде.
- **Лук репчатый (луковица)**. После укуса на зудящий участок кожи накладывают повязку с кашицей из лука или пропитанную соком лука салфетку.

# Удаление клеща



1. Паразита осторожно вытягивают, слегка раскачивая пальцами или пинцетом.
2. Продезинфицировать ранку зеленкой
2. Обратиться в травмпункт или в поликлинику.
3. Удаленного паразита следует сжечь, а еще лучше - сохранить в плотно закрытом флаконе, а затем отдать на экспертизу специалистам.
4. **Капать на клеща маслом или спиртом не следует, иначе клещ опорожнит в кровь ядовитое содержимое кишечника**

## ПРОФИЛАКТИКА УКУСА КЛЕЩЕЙ

Перед походом в лес не забудьте о хорошей экипировке:

- наденьте одежду с рукавом,
- брюки заправьте в закрытые ботинки,
- а на незащищенные участки тела нанесите репелленты.





# Гадюка обыкновенная





гадюка



# Уж обыкновенный



## ПЕРВАЯ ПОМОЩЬ ПРИ УКУСАХ ЗМЕЙ

1. Обеспечить полную неподвижность укушенной конечности, для этого на нее накладывается шина.
2. Самая эффективная мера - немедленное введение противозмеиной сыворотки.
3. Пострадавшему дают обильное питьё (чай, кофе или воду), чтобы ускорить выведение с потом и мочой яда из организма,
4. Применить противоаллергические и сердечно -сосудистые средства.
5. Место укуса смазывают йодной настойкой, прикладывают к нему холод.
6. Незамедлительно доставить пострадавшего в медицинское учреждение
  - *Отсасывание яда из ранки, прижигание места укуса, наложение жгута малоэффективны, так как змеиный яд довольно быстро проникает в расположенную под кожей мышечную ткань.*