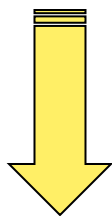


*«Стили детско-родительских
отношений и формы личностной
дезадаптации подростка».*

Проблема
детско-
родительских
отношений



актуальна для
социально-
психологических
исследований





На первом месте
среди факторов
определяющих
уровень
дезадаптации
подростка, стоит
фактор семьи.

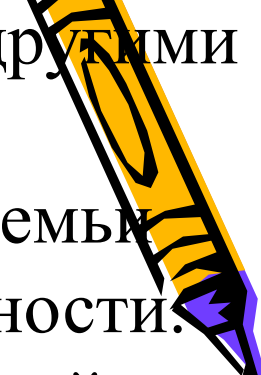


В подростковом возрасте отношения с родителями переходят на качественно новый этап.


Специфика взаимоотношений «семья-подросток» обусловлена в первую очередь задачами формирования и осознания подростком своей идентичности, коренными преобразованиями мотивационной сферы.

У подростка одновременно сосуществуют два типа потребностей: потребности в автономии, уважении, самоопределении и потребности в поддержке и приобщении к семейному «МЫ».





По сравнению с другими институтами социализации у семьи есть свои особенности. Прежде всего, семейные взаимоотношения подростка имеют свою историю, накопленный опыт общения, родительских воздействий, иногда ошибок и просчетов, совершенных родителями на прежних этапах воспитания.



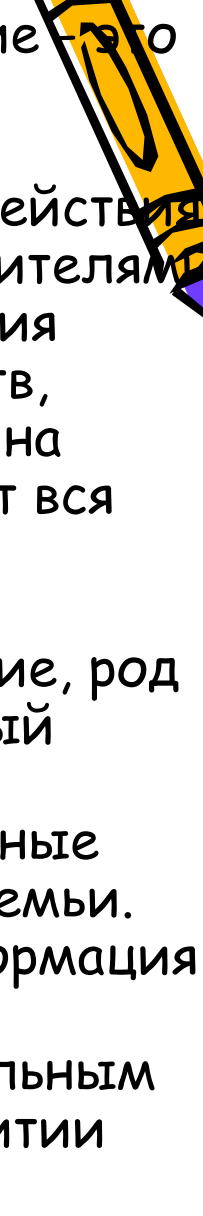
Семья является разновозрастной группой, в которой подросток приобретает опыт общения и взаимодействия с людьми разных поколений, разного пола.

Влияние семьи на подростка охватывает все стороны его личности (аффективную, когнитивную, поведенческую), продолжается практически непрерывно (с рождения и на протяжении всей жизни, в любое время года, суток и т. д.) и ощущается даже тогда, когда ребенок находится за пределами дома.

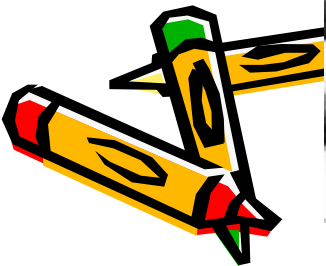


- причины дезадаптации, возникающих в семье:
- неполный состав семьи, это часто приводит к усилению комплекса ущербности, неполноценности, депрессиям, невротическим состояниям, озлобленности, преждевременному выполнению подростками «взрослых социальных ролей» кормильцев семей, защитников и т. д.;
- низкий уровень педагогической культуры родителей, приводящий к гиперопеке, либо же к гипоопеке (по классификации А.Е. Личко);
- негативные отношения внутри семьи, определяющие повышенную тревожность подростков: фрустрационные и невротические состояния; агрессивность поведенческих реакций, негативизм;
- отстранение родителей от процесса воспитания в силу различных причин;
- низкое или сверхобеспеченное материальное положение семьи, порождающее негативные модели поведения с точки зрения их влияния на подростков.





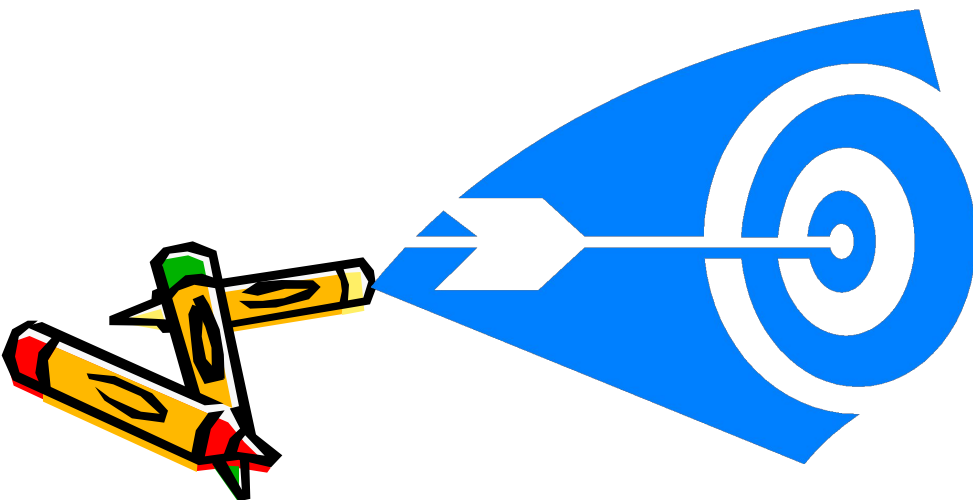
Семейное воспитание – это целенаправленные, сознательные воспитательные воздействия, осуществляемые родителями с целью формирования определенных качеств, умений. Кроме этого на ребенка воздействуют вся семейная атмосфера, семейные условия: социальное положение, род занятий, материальный уровень, уровень образования, ценностные ориентации членов семьи. Поэтому любая деформация родительской семьи приводит к отрицательным последствиям в развитии личности ребенка.



Актуальность межличностных отношений в семье и их влияние на формирование личности и поведения детей – подростков заключается в следующем: очень важный фактор эмоциональной уравновешенности и психического здоровья ребенка – это стабильность семейной среды.



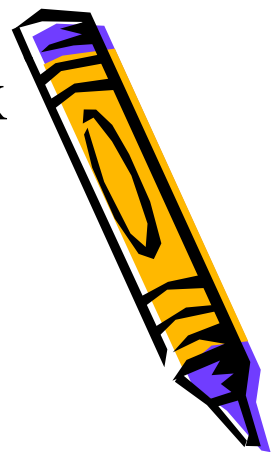
Большое значение имеет «качество» семьи, её воспитательная способность. Семья, неспособная воспитывать, приводит к серьезным нарушениям в процессе социализации ребенка.



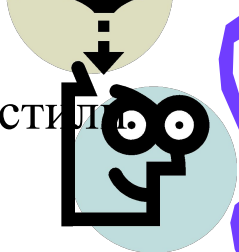
Актуальность проблемы детско-родительских отношений остается неизменно острой на протяжении всего развития психологической науки и практики.

В связи с этим мы решили изучить эту тему и раскрыть ее в нашей курсовой работе

«Стили детско-родительских отношений и формы личностной дезадаптации подростка».



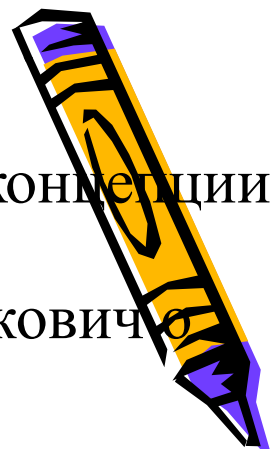
- **Цель** : выявить взаимосвязь между стилями детско-родительских отношений и формами личностной дезадаптации детей подросткового возраста.
- **Задачи**:
 - осуществить теоретический анализ литературы в области жизнедеятельности семьи с детьми подросткового возраста;
 - изучить индивидуальные психологические особенности подростков;
 - исследование стилей детско-родительских отношений родителей с детьми подросткового возраста;
 - провести качественный анализ взаимосвязи между стилями детско-родительских отношений в семьях и личностными дезадаптациями подростков.
- **Объект** исследования: жизнедеятельность семьи с детьми подросткового возраста.
- **Предмет** исследования: личностные особенности подростков и стили детско-родительских отношений.
- **Гипотеза** исследования: существует взаимосвязь между стилями детско-родительских отношений и формами личностной дезадаптации подростков.



Методологическая основа:

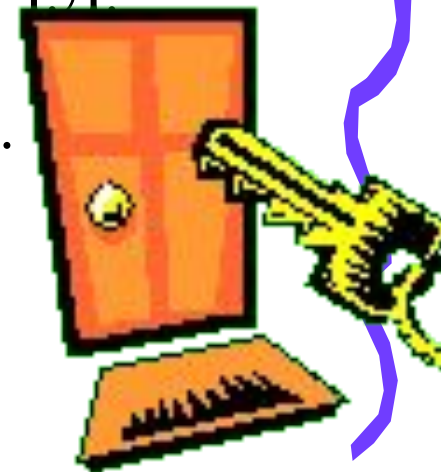
Методологической основой являются теоретические концепции ведущих психологов:

- В.С.Мухиной, Л.С.Выготского, А.Н.Леонтьева, Л.И. Божовича о закономерностях развития детской психики;
- В.Н.Мясищева концепции отношения;
- А.В.Петровского персонализации;
- Р.В.Овчаровой родительство как психологический и социокультурный феномен;
- А.Я.Варги, А.С.Спиваковской о влиянии стилей семейного воспитания на возникновение невротических отклонений в личности ребенка и подростка;
- А.И.Захаров, А.Е. Личко, Э.Г.Эйдемиллер, В.Г.Юстицкий о стилях неконструктивного родительского отношения, приводящие к расстройствам невротического и психопатического типа у детей и подростков;
- И.В.Лубовина, М.И. Лисина о нарушениях в формировании различных сторон личности ребенка и подростка, которые находятся в прямой зависимости от степени нарушения родительско-детских отношений.



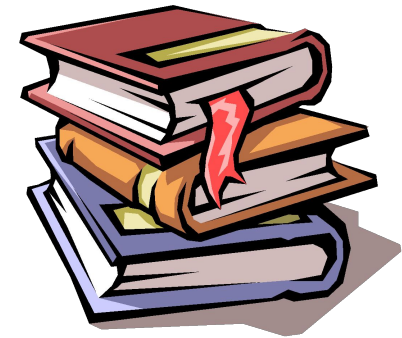
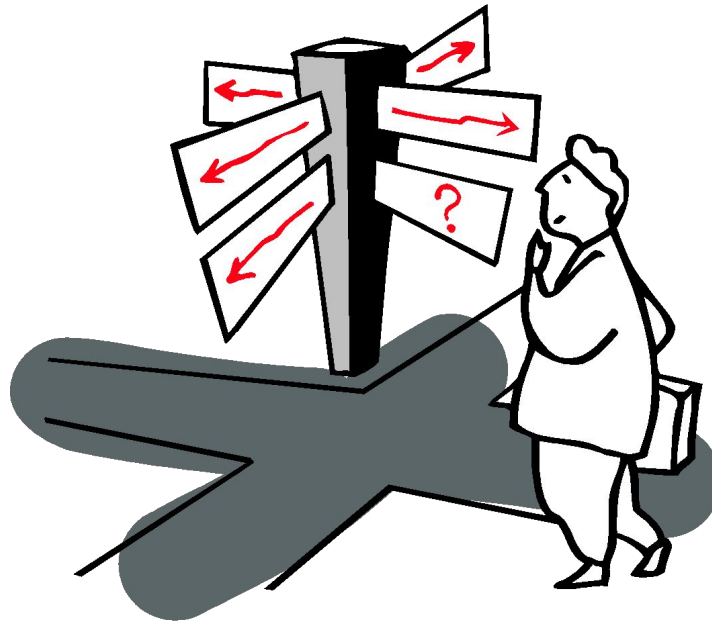
Методы исследования: теоретический анализ литературы, наблюдение (включенное и пассивное), методы математической статистики (вычисление среднего арифметического и среднеквадратического отклонений), тестовый метод:

- тест-опросник родительского отношения к детям (ОРО) А. Я. Варга, В. В. Столина;
- опросник для родителей «Анализ семейных взаимоотношений» (АСВ) Э.Г.Эйдемиллера;
- методика диагностики показателей и форм агрессии А. Басса и А. Дарки (уровень агрессии), адаптированный А.К.Осницким;
- тест «Шкала самооценки уровня тревожности» Ч.Л. Спилбергера, адаптированный Ю.Л. Ханиным;
- методика определений акцентуаций характера К. Леонгарда.

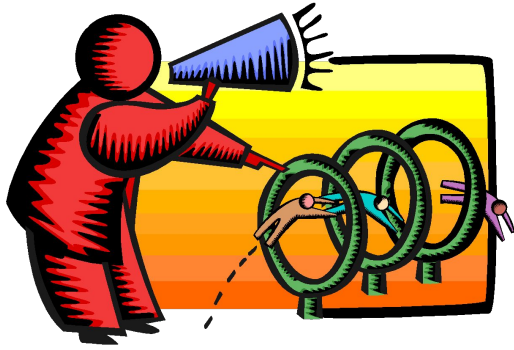


База исследования:

учащиеся 8 классов и их родители
МОУСОШ №34 г. Владимира
(30 человек: подростки – 14-15 лет и
родители в возрасте от 35 до 48 лет).



Практическая значимость работы заключается в том, что полученные результаты можно использовать для разработки индивидуальных и групповых программ психокоррекционных занятий при решении вопросов детско-родительских отношений.



Курсовая работа состоит из введения, двух глав, заключения, вывода, библиографии и приложения. Содержит 7 таблиц, 2 приложения.



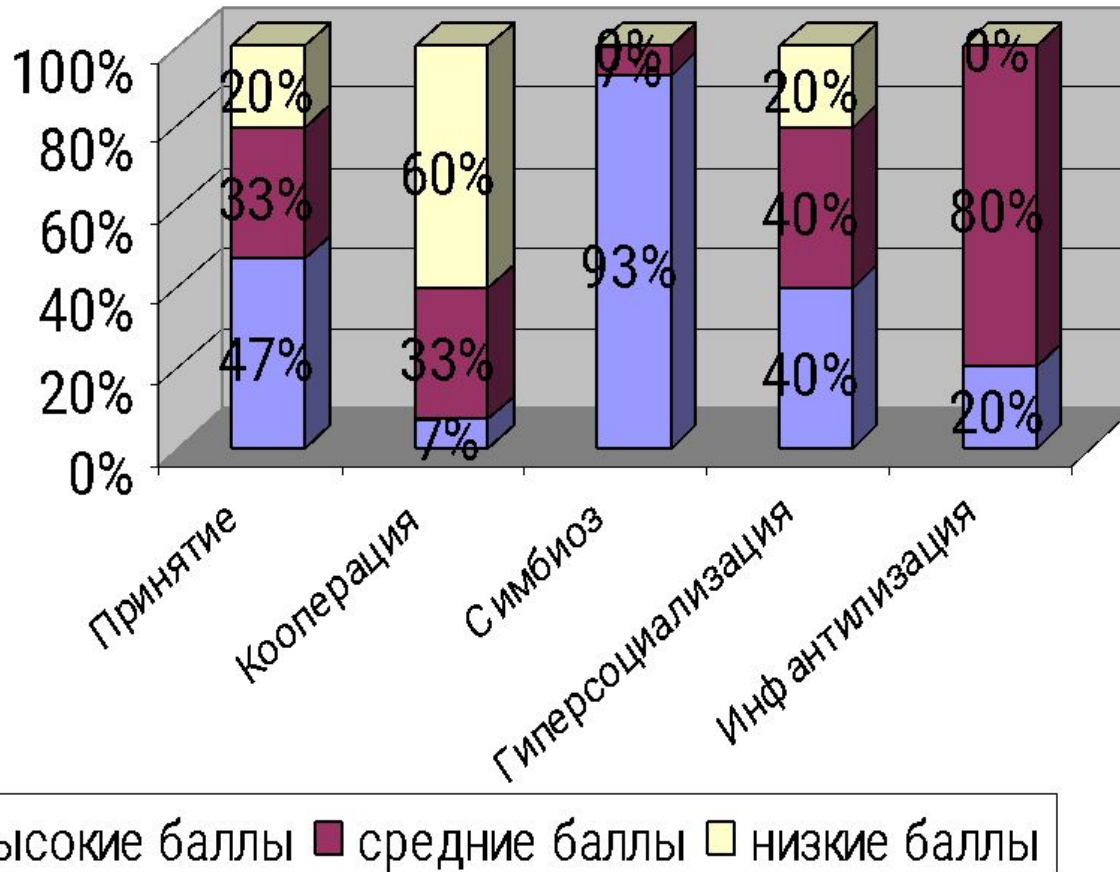
Выводы по главе №1.

- Теоретическая часть курсовой работы основана на просмотре особенностей подросткового возраста и различных типов семей, которые влияют на степень развития ребенка в этом возрасте. Подростковый возраст, возраст перемен и ломки характера - поистине трудный возраст, переменчивое, с резкими колебаниями настроения, ранимость делают его подчас совершенно неспособным адекватно оценивать ситуацию и вести себя, сообразуясь с нею. Именно такой своей неадекватностью подросток и провоцирует возникновение разного рода конфликтов неустойчивости родительских отношений. В свою очередь различные типы семей, воспитание и отношение родителей по-разному оказывают на развитие подростка.



Исследование детско-родительских отношений в семьях с детьми – подростками

Гистограмма результатов психологического исследования по выявлению детско-родительских отношений в семьях родителей детей подростков по опроснику родительского отношения (А.Я.Варга, В.В.Столина)
(2008г., ноябрь, МОУСОШ №34 г.Владимира)



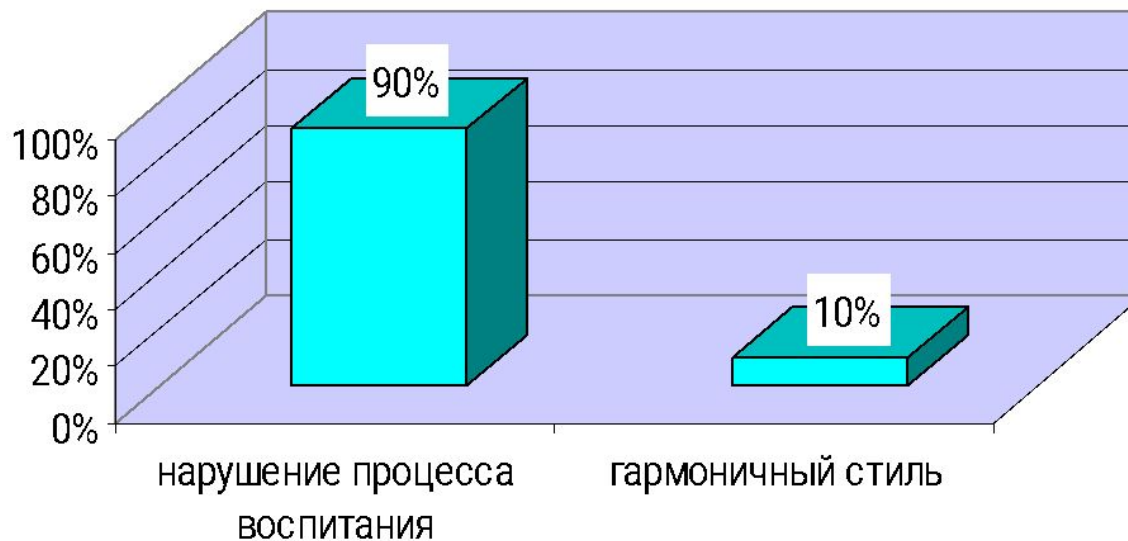
Вывод.

Родители подростков стремятся к симбиотическим отношениям с ребенком-подростком, стремятся удовлетворить все потребности ребенка, оградить его от трудностей и неприятностей жизни. Но при этом родитель не заинтересован в делах и планах ребенка, не старается ему помочь во всем, не сочувствует ребенку. Отсюда родитель постоянно ощущает тревогу за ребенка, ребенок-подросток ему кажется маленьким и беззащитным. Тревога родителя повышается, когда ребенок начинает автономизироваться в силу обстоятельств, т.к. по своей воле родитель не предоставляет ребенку самостоятельности никогда.

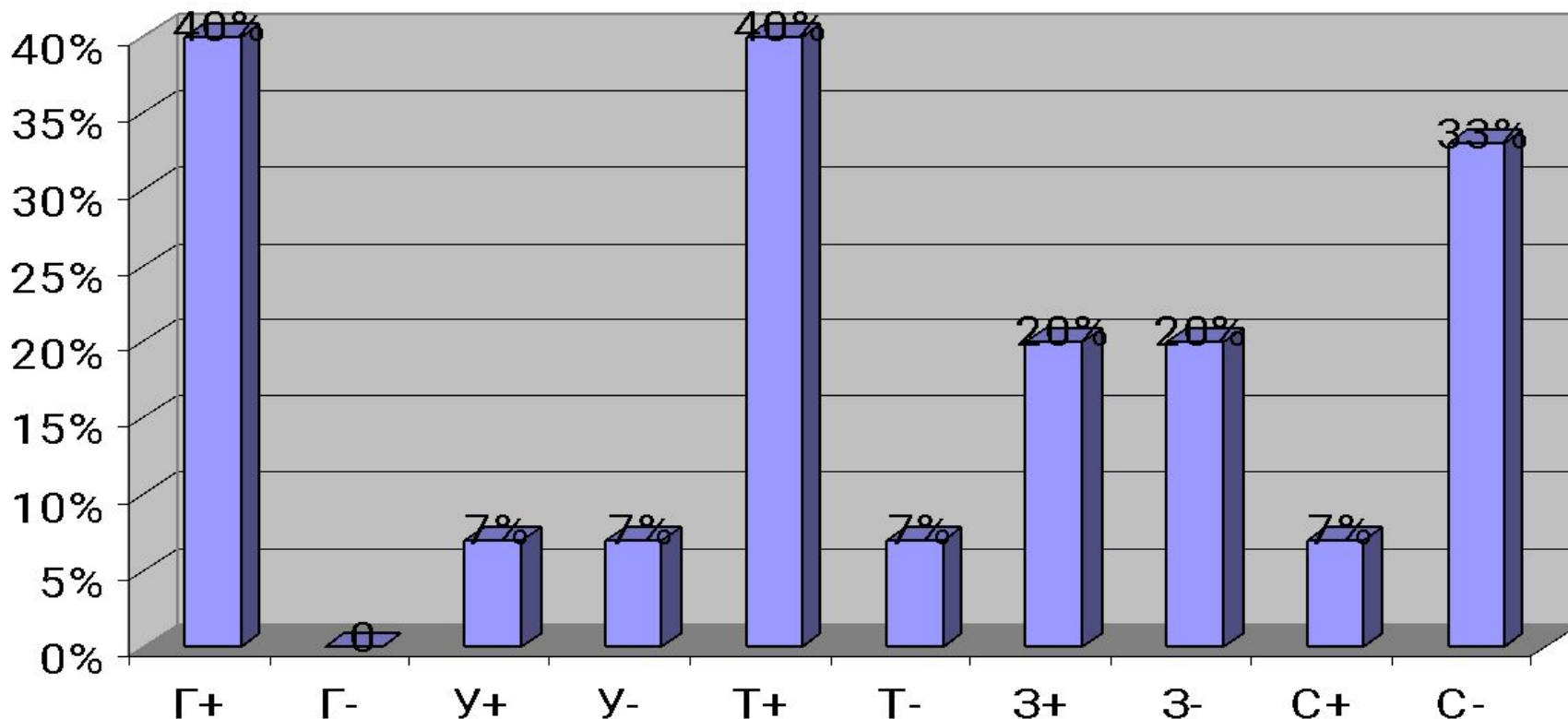


Исследование нарушений процесса воспитания в семьях родителей подростков

Гистограмма результатов психологического исследования
родителей подростков МОУСОШ №34 г.Владимира по методике
"Анализ семейных взаимоотношений" Эйдемиллера Э.Г.
(8 кл, 2008 г.,ноябрь)



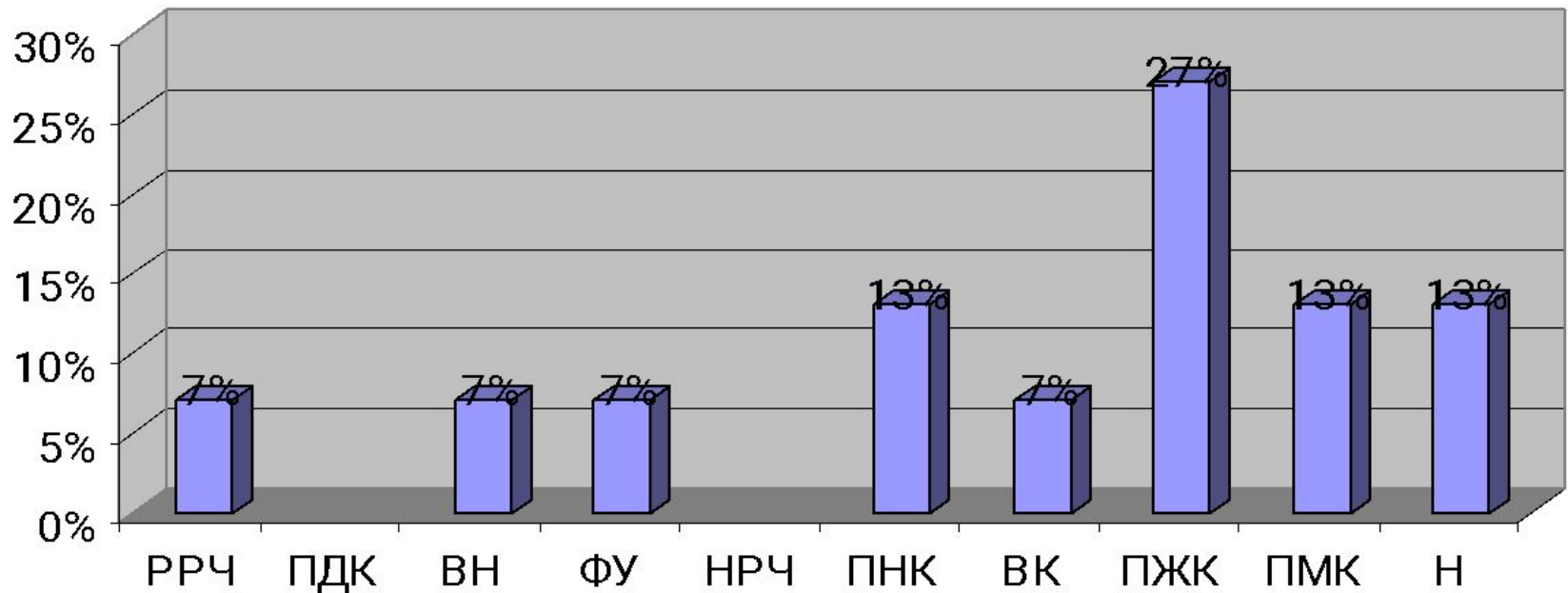
Гистограмма результатов психологического исследования по выявлению нарушений процесса воспитания в семьях родителей подростков МОУСОШ №34 г.Владимира по методике "Анализ семейных взаимоотношений" Эйдемиллера Э.Г. (8 кл.,2008 г.,ноябрь).



Г+ гиперпротекция; Г- гипопротекция; У+ потворствование; У- игнорирование потребностей ребенка; Т+ чрезмерность требований - обязанностей; Т- недостаточность требований-обязанностей ребенка; З+ чрезмерность требований-запретов; З- недостаточность требований-запретов к ребенку; С+чрезмерность санкций; С- минимальность санкций;



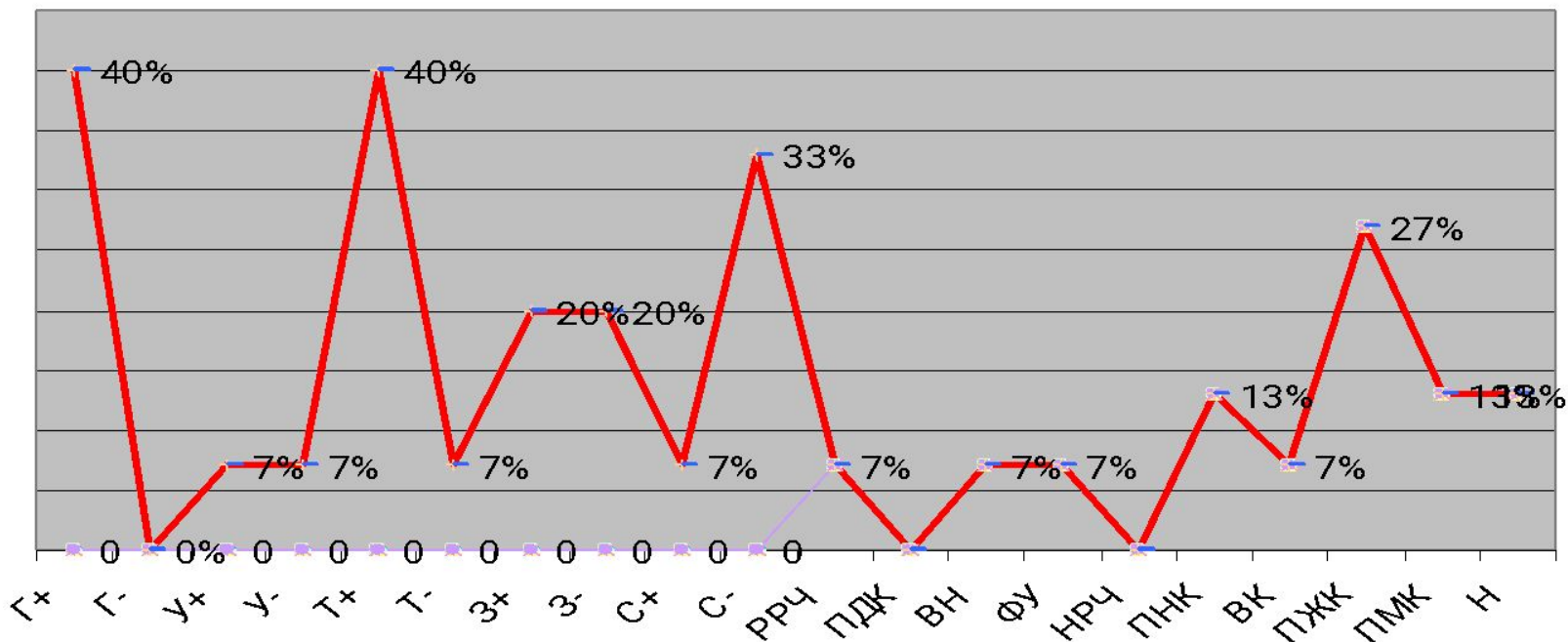
**Гистограмма результатов психологического исследования по выявлению нарушений процесса воспитания в семьях родителей подростков МОУСОШ №34 г.Владимира по методике "Анализ семейных взаимоотношений" Эйдемиллера Э.Г.
(8 кл, 2008 г.,ноябрь)**



РРЧ - расширение сферы родительских чувств; **ПДК** - предпочтение в подростке детских качеств; **ВН**- воспитательная неуверенность родителя; **ФУ** -фобия утраты ребенка; **НРЧ** - незрелость родительских чувств; **ПНК** -проекция на ребенка {подростка} собственных нежелательных качеств; **ВК** - вынесение конфликта между супругами в сферу воспитания; **ПЖК** – шкала предпочтений женских качеств; **ПМК** – шкала предпочтений мужских качеств, **Н**-неустойчивость стиля воспитания.



Гистограмма результатов психологического исследования по методике Эйдемиллера Э.Г. "Анализ семейных взаимоотношений" среди родителей детей-подростков МОУСОШ №34 г.Владимира (8 кл, 2008 г.,ноябрь)



На первом месте из шкал нарушения процесса воспитания являются чрезмерность требований-обязанностей ребенка T+ (40%) и шкала гиперпротекция T+(40%). Родительское отношение характеризуется сочетанием обостренного внимания и заботы о ребёнке с мелочным контролем, обилием ограничений и запретов. На втором месте стоит шкала минимальность санкций наказаний (33%). Родители привыкли обходиться без наказания или применяют их крайне редко и сильно сомневаются в успешном результате любых наказаний.

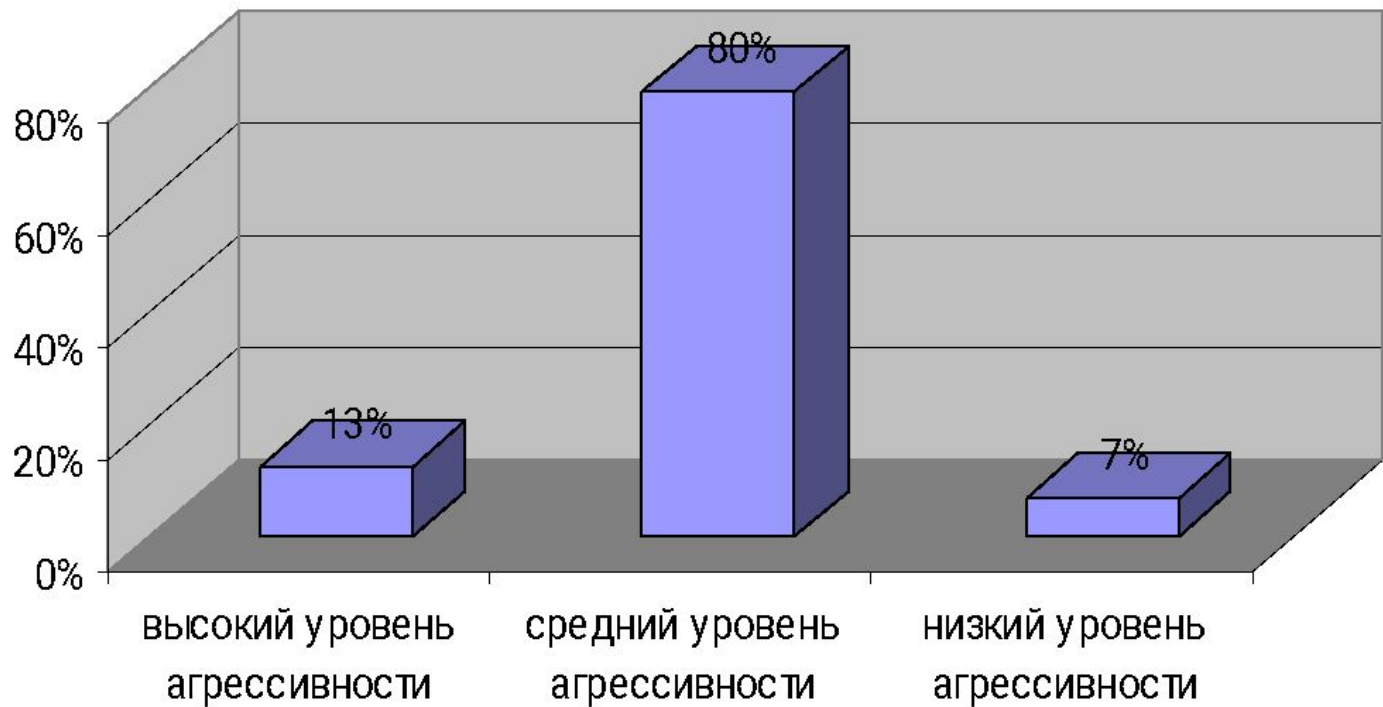


Исследование агрессии и враждебности у подростков.



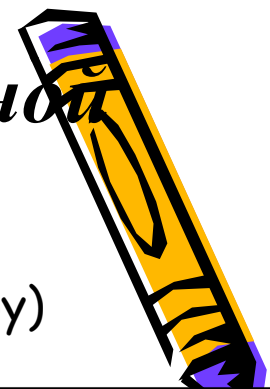
Методика диагностики показателей и форм агрессии А. Басса и
А. Дарки (уровень агрессии), адаптированный А.К.Осницким

**Гистограмма результатов исследования по выявлению
агрессивности у подростков.**

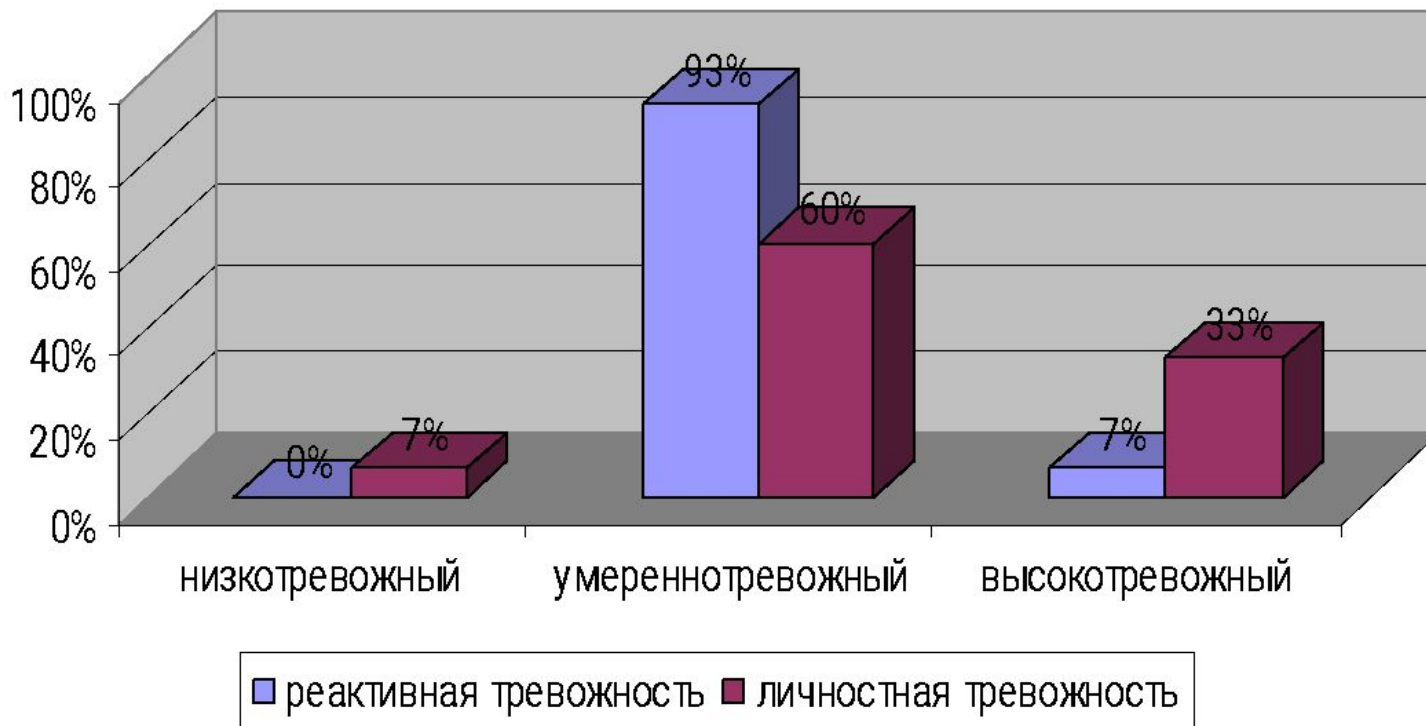


Исследование реактивной и личностной тревожности у подростков

(Шкала реактивной и личностной тревожности по Ч. Спилбергеру)



Гистограмма результатов исследования по выявлению тревожности у подростков.

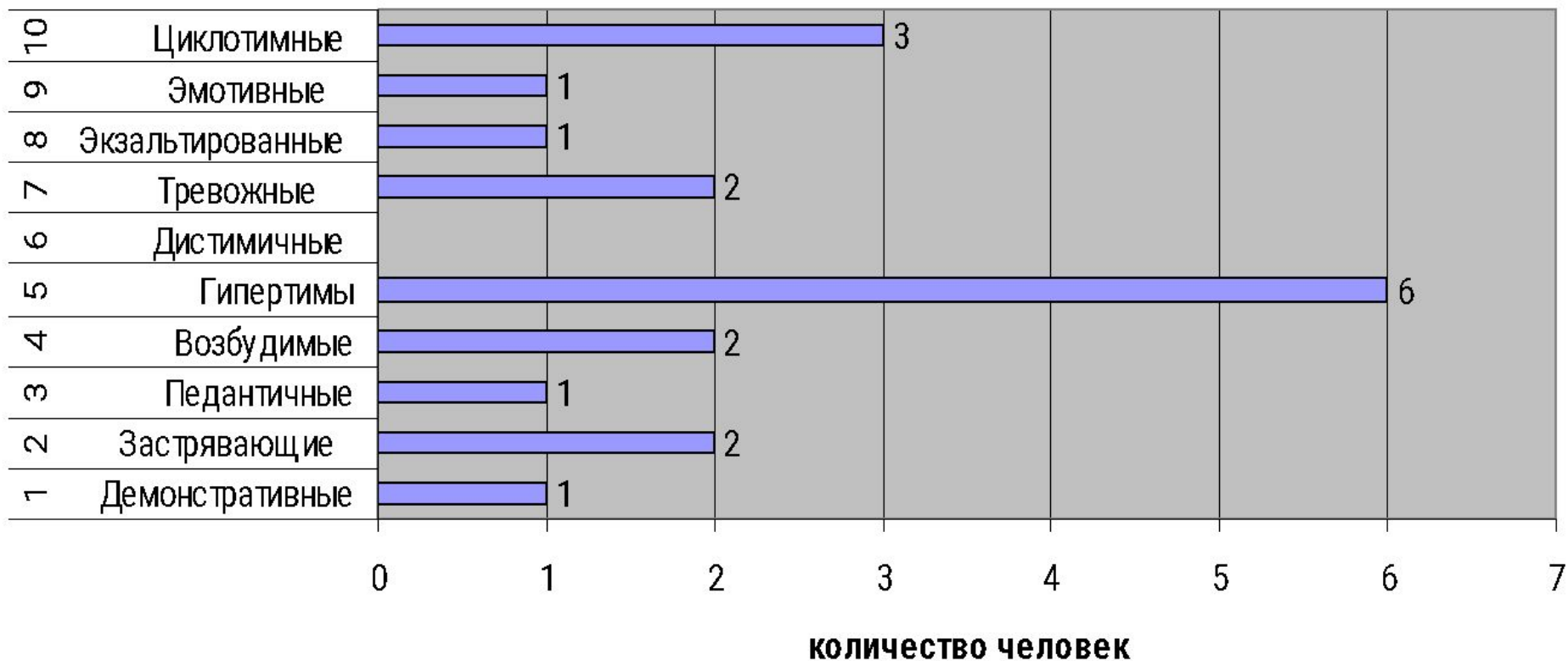


Исследование акцентуированного поведения подростка.

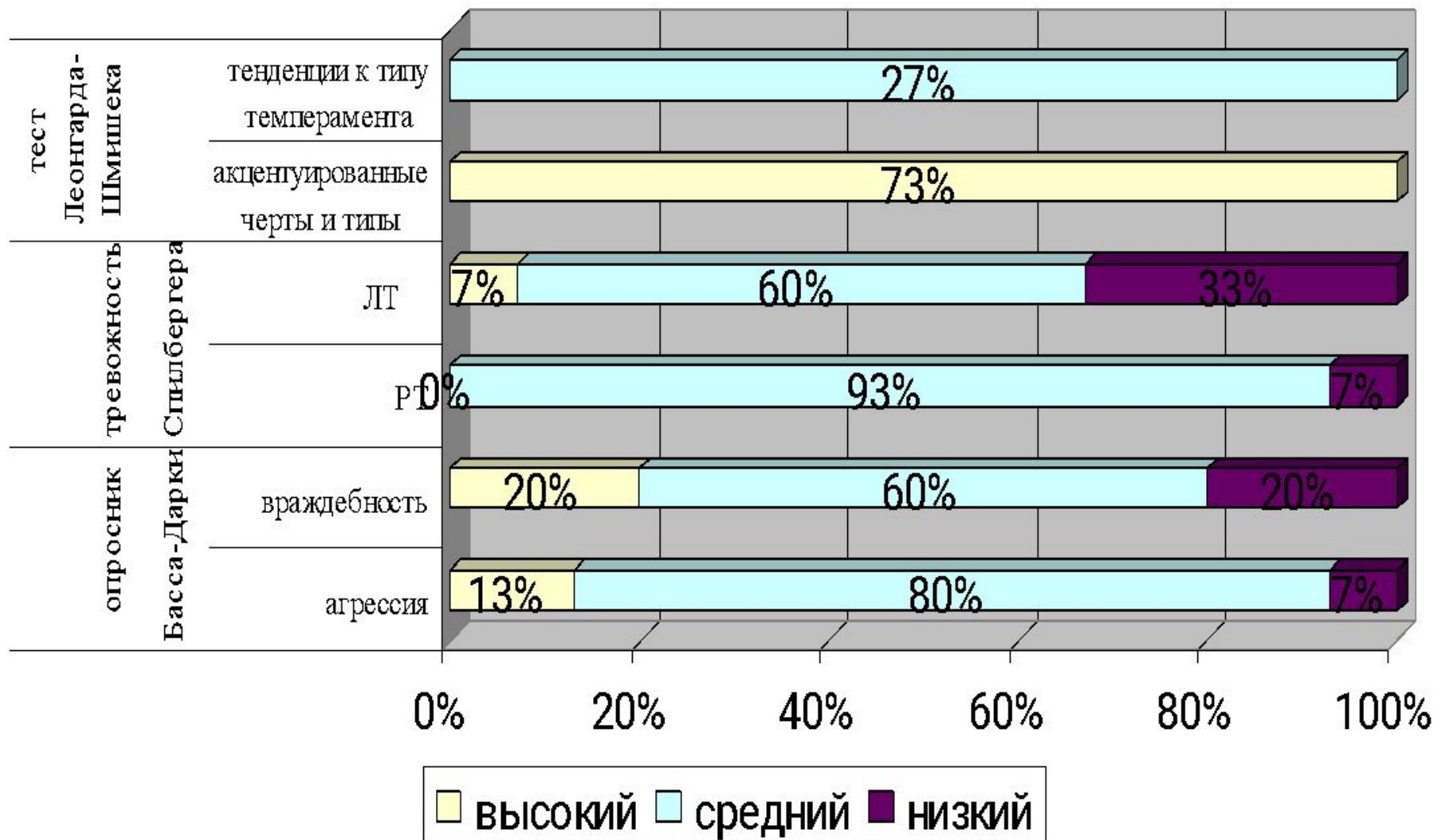
(Методика определений акцентуаций характера К.Леонгарда)



Гистограмма типов акцентуаций характера подростков.



**Гистограмма результатов психологического исследования подростков
МОУСОШ №34 г.Владимира (2008 г,ноябрь,8 кл.)**



Вывод по главе №2

В результате анализа и интерпретации данных установлена связь между стилем родительского отношения и личностной дезадаптацией подростка.

Были получены следующие данные:

- доминирующая гиперпротекция (Γ^+ , $У^{\pm}$, $Т^{\pm}$, $З^+$, $С^{\pm}$) содействует развитию гипертимных черт характера подросток;
- повышенная моральная ответственность (Γ^+ , $У^-$, $Т^+$) стимулирует развитие черт тревожно-мнительной (психастенической) акцентуации личности.
- Обилие контроля характерно для доминирующей гиперпротекции, при которой обостренное внимание и забота сочетаются с обилием ограничений и запретов способствует высокой личностной тревожности у подростков.



Заключение

Подводя итоги данного исследования, нужно отметить, что **цель** нашей курсовой работы была **достигнута**: мы выявили взаимосвязь между стилями детско-родительских отношений и формами личностной дезадаптации детей подросткового возраста. Выдвинутая в исследовании **гипотеза подтвердилась** о существовании взаимосвязи между стилями детско-родительских отношений и формами личностной дезадаптации подростков.

