



Ассоциация
Туроператоров
России

ФРАНЦИЯ и регион Рона-Альпы

Данные по российскому туристическому рынку за 2008 год

Исследование подготовлено на основе данных института статистики Франции INSEE
и исследовательского центра по туризму департамента Изер
25 ноября 2009 года



Французские аналитики о российских туристах

- Количество поездок за рубеж (за пределы стран СНГ) российских туристов составляет 6% или **8 млн. человек**.
- Зарождающийся средний класс российских граждан **путешествует довольно часто** (в 20% случаев речь идет о москвичах). Пожилые люди, напротив, не располагают достаточным количеством финансовых средств, чтобы путешествовать. Студенты (20-25 лет) и молодые работающие люди (25-40 лет) являются активными путешественниками с большим потенциалом возможностей (их около 45 млн. человек).
- **Что привлекает российских туристов:** культура, шопинг, зимние виды спорта, гастрономия, разнообразие регионов и пейзажей. Также Россияне интересуются образом жизни, нравом и традициями других стран.
- **90%** российских туристов перемещаются на **самолете** (73% регулярными рейсами, а 17% - чартерными) и 7% на автобусе (с более низким доходом).
- **75%** туристических поездок обычно достаточно продолжительны. Краткосрочные поездки совершаются в рабочих целях или при стесненном финансовом положении.
- **Бронирование:** около половины российских туристов готовятся к поездке за 2-3 месяца, четверть – за месяц и 15% - в последнюю минуту.

Основные источники информации для российских туристов – взгляд из Франции

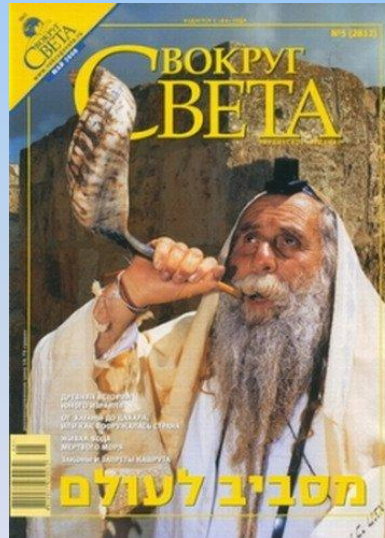
- Интернет;
- Турагентство;
- ТВ репортажи, реклама, журналы ;
- Советы близких
- 60% Россиян регулярно смотрят передачи на туристическую тему
- 50% Россиян время от времени читают туристические журналы

Популярные телепрограммы:

- Непутевые заметки (ОРТ);
- В поисках приключений (РТР);
- Вокруг света (РТР) ;
- Их нравы (НТВ) ;
- Сферы (Культура);

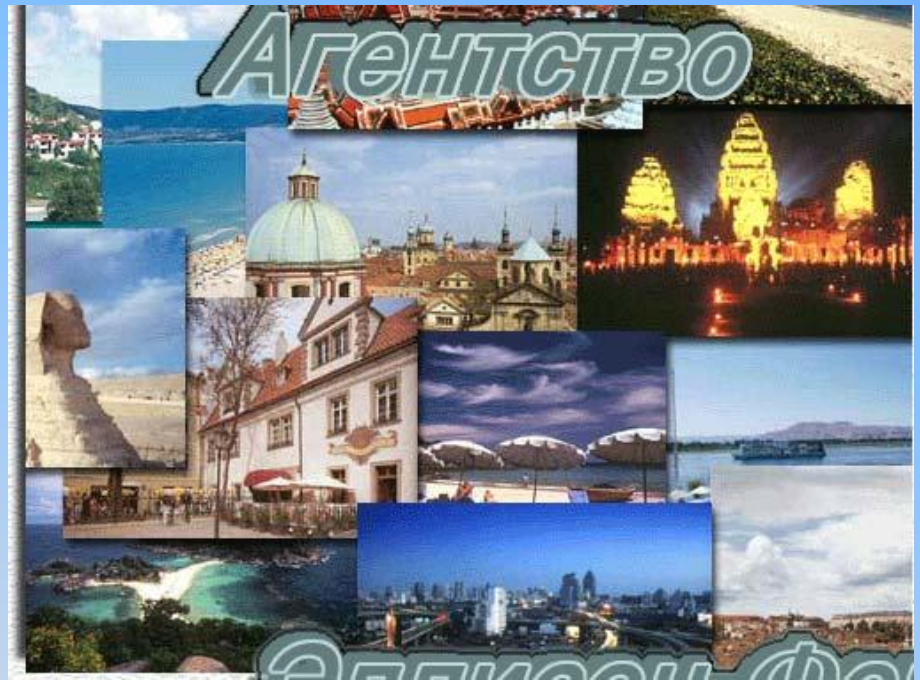
Туристические журналы:

- Туризм и отдых ;
- Вокруг света;
- Отдых и путешествия



Бронирование туров во Францию - взгляд из Франции

- **2/3** Россиян обращаются к туроператорам или туристическим агентствам при планировании своих поездок, **28%** организуют все сами..
- Поправка к российскому закону о туризме от 1го июня 2007 года изменила процесс сотрудничества с туроператорами из России: так, им необходимо получить регистрацию в государственном едином регистре и обладать капиталом в 300 000 € (данные на 2008 г.) для того, чтобы работать с иностранными компаниями. В свою очередь туристические агентства, гостиницы, принимающие компании, музеи, парки развлечений, рестораны, горнолыжные станции могут сотрудничать только с теми туроператорами, которые занесены в государственный регистр и аккредитованы Французским консульством в России.
- На российском рынке существует около 1000 туроператоров, **200 из которых работают с Францией.**
- Французское консульство **упростило процедуру выдачи виз российским туристам** после того, как в 2006 их число сократилось на 7% (вместо Франции туристы выбирали Италию и Испанию).
- С 15 июня 2007 года частному лицу французская виза выдается в течении 3-4 дней, туроператору – максимум в течение 10 дней.



Российские туристы и Франция глазами французов

- Исторические и культурные связи Франции играют немаловажную роль для россиян, количество которых растет из года в год : **в 2007 году более 500 000 российских туристов посетили Францию** (8-ое направление после Финляндии, Китая, Турции, Египта, Польши, Германии и Испании, в 2006). Важно отметить, что такие направления, как Турция и Египет, остаются более доступными для россиян, так как процесс получения виз максимально упрощен.
 - **Зимой же Франция становится 4-ым** излюбленным направлением россиян после трех "теплых" стран (Египет, Таиланд, Объединенные Арабские Эмираты).
 - За последние годы наблюдается большой поток российских туристов во Францию, за период 2003 -2007 гг. их количество более чем удвоилось, что констатирует Дом Франции: **на 20 % увеличилось** количество российских туристов в 2008 (также надо упомянуть об упрощении процедуры выдачи виз, об открытии нового консульства Франции в Екатеринбурге с января 2008 года + отделы в других крупных городах России, и об увеличении количества авиарейсов).
 - **55 % российских туристов, посещающих Францию, являются москвичами** либо жителями близлежащих крупных городов (Нижний Новгород, Самара), 15 % - из Санкт-Петербурга, 30 % - из других городов (таких как Екатеринбург (Урал), Новосибирск (Сибирь), Краснодар и Ростов (Юг России)).
 - **Париж** – основное направление для россиян:
 1. Париж Иль-де-Франс (66 % проведенных ночей)
 2. Лазурный берег РАСА (11 %)
 3. Рона-Альпы (8 %)
 - **Более чем 70% туристов останавливаются в гостиницах**, предпочтительно гостиницы 2* и 3*.
 - Средний срок пребывания во Франции: **10 дней**
 - Средний расход в день во Франции: **117 €** (российские туристы принадлежат к тому классу путешественников, которые тратят в день более 100€ во время их пребывания во Франции)
 - Туристическая выручка для Франции: около 500 миллионов евро.
 - **66 % поездок во Францию резервируются через ТО**, в то время как 92 % по Турции, 79 % по Испании, 69 % по Италии и 49 % по Германии.
- Основные цели посещения Франции:**
- развлечение : 65 % ;
 - навестить друзей : 23 % ;
 - деловые визиты: 12 %

Посезонные предпочтения поездок во Францию глазами французских аналитиков

- На август приходится наибольшее количество посещений этой страны (17 % пребываний), далее следует май (15 %) и июль (14 %). Между тем, российские туристы путешествуют зимой так же, как и летом.
 - **Все более и более доступными и частыми становятся авиарейсы между Россией и Францией:**
 - **регулярные рейсы:** Париж, Ницца и Лион с конца 2007
 - **чартерные рейсы зимой к Альпам:** между регионом Рона-Альпы и Россией чартерные самолеты преобладают (приблизительно 150 чартерных рейсов в один зимний сезон). Для привлечения российских клиентов в аэропорту Сент-Экзюпери города Лион с конца декабря 2007 до конца января 2008 была проведена акция под названием "Русское Рождество", представленная многочисленными развлекательными мероприятиями в бутиках терминалов, барах, ресторанах. Данное мероприятие было направлено на то, чтобы стимулировать работу нового регулярного рейса Лион-Москва.
 - **несколько чартерных рейсов летом, осенью или зимой** к Марселю, Страсбургу, Дижону, Нанту.
- Заметка: с 2004 г. русская авиакомпания Аэрофлот вошла в Alliance Skyteam (что позволило отрегулировать расписание рейсов с компанией Air France и упростить бронирование билетов, которое может отныне осуществляться в одной из компаний).
- На будущее запланирован проект железнодорожной ветки «Москва – Берлин – Париж» (на 2012г).



Сильные и слабые стороны Франции - взгляд из Франции

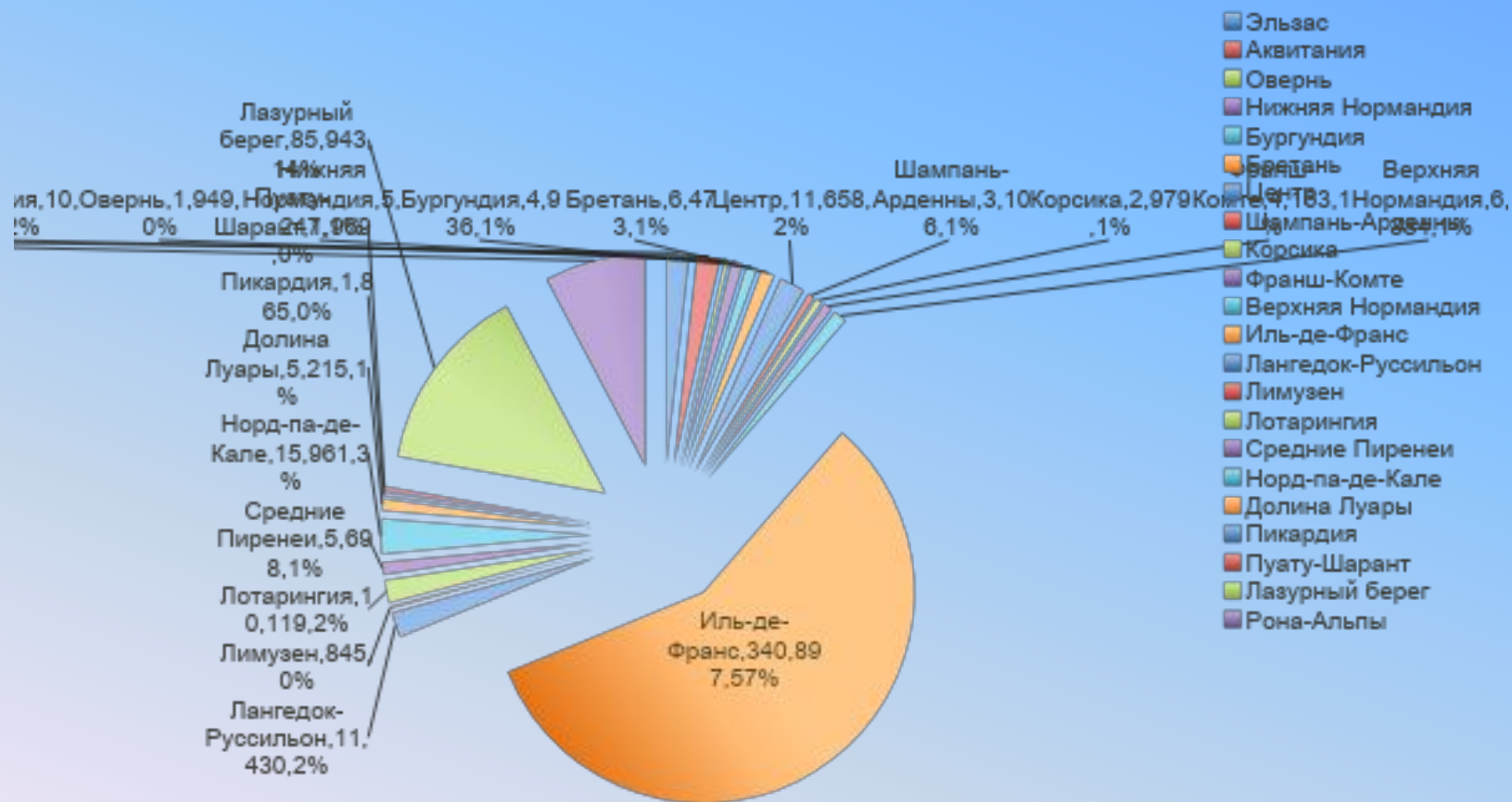
- **Сильные стороны:** исторические и культурные связи, престиж самого направления (культура, история, национальное достояние, предметы роскоши), романтика, искусство жить (вино, мода, гастрономия),
- **Слабые стороны:** страна воспринимается в качестве дорогого направления ; присутствие языкового барьера ; отсутствие в отелях такого вида сервиса ,как сауна, турецкая баня ; нехватка информации на русском языке и русскоговорящего персонала ...
- **В настоящее время** наблюдается развитие рынка и рост среднего класса, зажиточный класс находится в поисках новинок, положено начало освоению французских регионов вне Парижа и Лазурного берега российскими туристами, увеличилось количество авиарейсов, которые стали более доступны по цене, упростилась процедура выдачи виз с 2007.
- **Основные моменты, препятствующие развитию туристического сотрудничества :** конкуренция с другими направлениями (Италия, Испания, Португалия, Германия, Тунис, Хорватия, Египет, Турция), правительственная политика, направленная на развитие лишь внутреннего туризма России: « знай свою Россию и путешествуй по ней ».

Количество прибытий в отели Франции в 2008 году французов, иностранцев и россиян по регионам

	ФРАНЦИЯ	Иностранцы	Россия
Иль-де-Франс	17 638 927	14 441 722	340 897
Лазурный берег	7 070 451	3 409 815	85 943
Рона-Альпы	7 530 849	2 137 589	45 983
Средние Пиренеи	3 557 596	1 507 047	5 698
Эльзас	2 164 287	1 250 004	10 323
Бургундия	2 381 329	1 157 839	4 936
Норд-па-де-Кале	2 686 630	1 136 917	15 961
Центр	2 991 293	920 473	11 658
Лангедок-Руссильон	3 506 835	824 435	11 430
Аквитания	3 898 254	739 055	10 554
Шампань-Арденны	1 295 755	679 480	3 106
Нижняя Нормандия	2 150 171	673 428	5 247
Бретань	3 207 373	555 778	6 473
Лотарингия	1 877 289	429 668	10 119
Верхняя Нормандия	1 449 392	425 673	6 384
Пикардия	1 252 744	399 692	1 865
Долина Луары	3 327 426	352 106	5 215
Корсика	945 201	304 274	2 979
Пуату-Шарант	2 429 100	263 037	1 969
Овернь	1 833 950	225 225	1 949
Франш-Комте	1 110 623	197 512	4 163
Лимузен	838 701	106 400	845
Всего	75 144 175	32 137 170	593 695



Долевое распределение прибытий российских туристов по регионам Франции в 2008 году



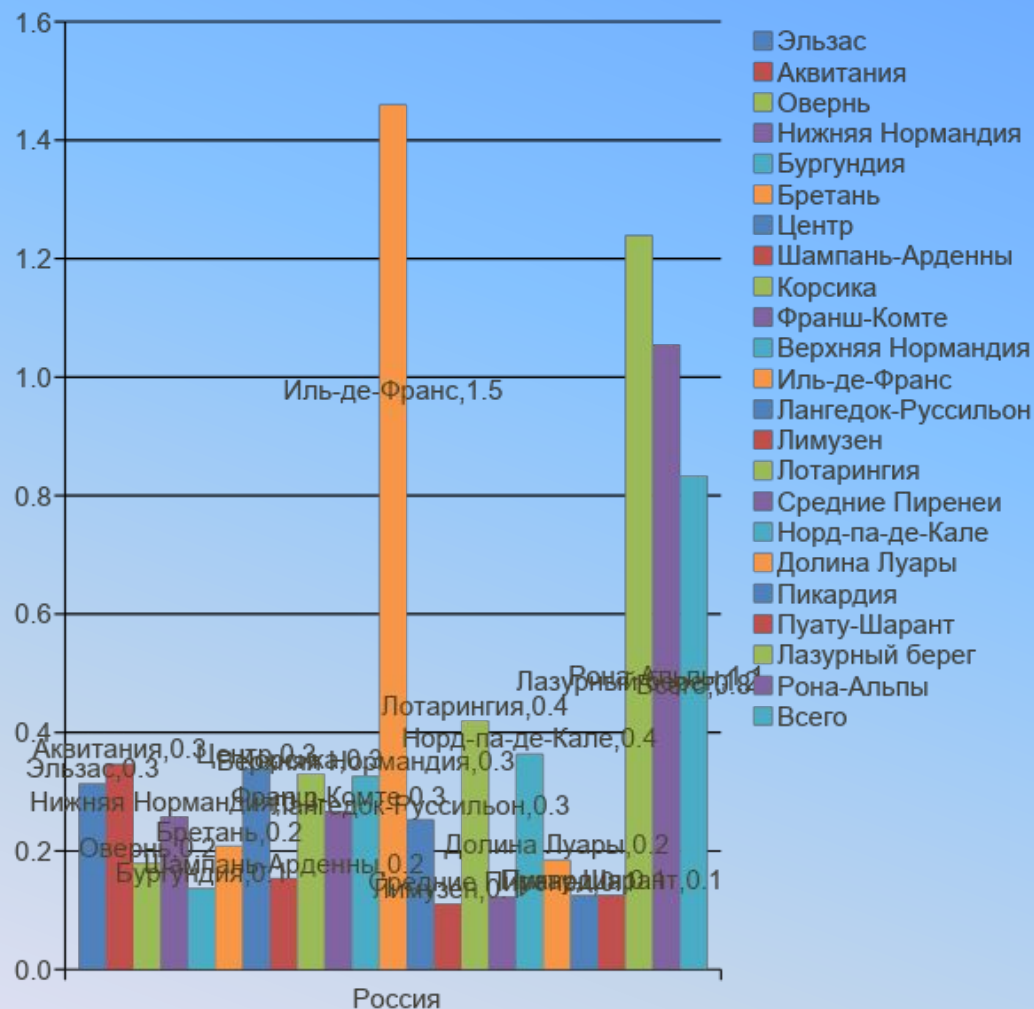
Количество ночёвок в отелях Франции в 2008 году французов, иностранцев и россиян по регионам

	ФРАНЦИЯ	Иностранцы	Россия
Всего	126 550 427	71 064 599	1 646 336
Иль-де-Франс	29 946 346	36 236 180	966 393
Лазурный берег	13 114 992	8 217 775	264 340
Рона-Альпы	13 466 654	4 606 926	190 700
Средние Пиренеи	6 386 923	3 923 927	12 661
Эльзас	3 559 303	2 189 143	18 052
Норд-па-де-Кале	4 250 824	1 779 651	21 964
Лангедок-Руссильон	6 040 364	1 527 358	19 151
Бургундия	3 290 755	1 515 411	6 590
Аквитания	6 927 275	1 429 183	28 945
Центр	4 428 051	1 417 505	19 835
Нижняя Нормандия	3 403 375	1 195 595	11 887
Бретань	5 552 185	1 170 868	13 989
Шампань-Арденны	1 847 325	896 695	4 224
Корсика	2 052 769	862 487	9 631
Лотарингия	2 963 918	738 129	15 540
Долина Луары	5 227 708	701 397	10 938
Верхняя Нормандия	2 266 334	689 501	9 649
Пикардия	1 795 407	625 746	3 029
Пуату-Шарант	4 082 434	488 453	5 747
Овернь	3 041 210	375 906	6 135
Франш-Комте	1 720 846	320 056	5 449
Лимузен	1 185 429	156 706	1 485



Доли русских туристов по ночёвкам в отелях в различных регионах Франции в 2008 году

в %	ФРАНЦИЯ	Иностранцы	Россия
Иль-де-Франс	45,2	54,8	1,5
Лазурный берег	61,5	38,5	1,2
Эльзас	61,9	38,1	0,3
Средние Пиренеи	61,9	38,1	0,1
Всего	64,0	36,0	0,8
Шампань-Арденны	67,3	32,7	0,2
Бургундия	68,5	31,5	0,1
Корсика	70,4	29,6	0,3
Норд-па-де-Кале	70,5	29,5	0,4
Нижняя Нормандия	74,0	26,0	0,3
Пикардия	74,2	25,8	0,1
Рона-Альпы	74,5	25,5	1,1
Центр	75,8	24,2	0,3
Верхняя Нормандия	76,7	23,3	0,3
Лангедок-Руссильон	79,8	20,2	0,3
Лотарингия	80,1	19,9	0,4
Бретань	82,6	17,4	0,2
Аквитания	82,9	17,1	0,3
Франш-Комте	84,3	15,7	0,3
Долина Луары	88,2	11,8	0,2
Лимузен	88,3	11,7	0,1
Овернь	89,0	11,0	0,2
Пуату-Шарант	89,3	10,7	0,1

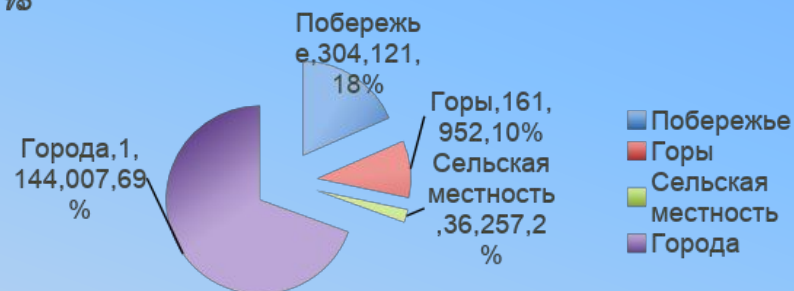


Долевое распределение прибытий и ночёвок российских туристов в отелях Франции по месту отдыха в 2008 году

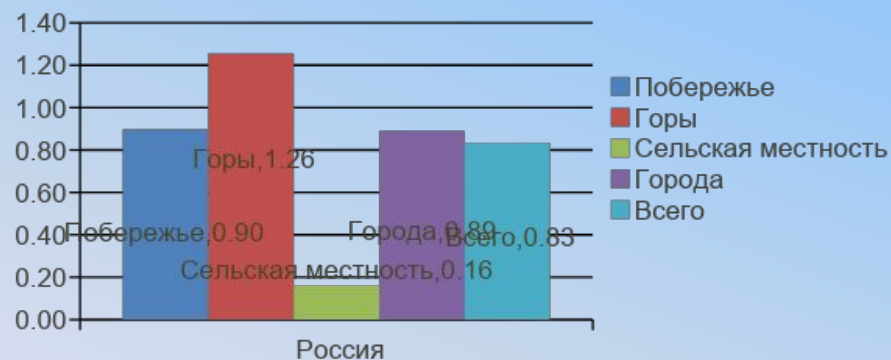
Прибытия	ФРАНЦИЯ	Иностранцы	Россия
Побережье	12 761 579	4 433 590	98 177
Горы	3 991 791	1 258 741	29 882
Сельская местность	10 573 479	3 181 184	20 623
Города	47 817 326	23 263 655	445 012
Всего	75 144 175	32 137 170	593 695



Ночёвки в отелях	ФРАНЦИЯ	Иностранцы	Россия
Побережье	23 669 760	10 184 722	304 121
Горы	9 303 163	3 599 343	161 952
Сельская местность	16 773 545	5 613 540	36 257
Города	76 803 958	51 666 995	1 144 007
Всего	126 550 427	71 064 599	1 646 336

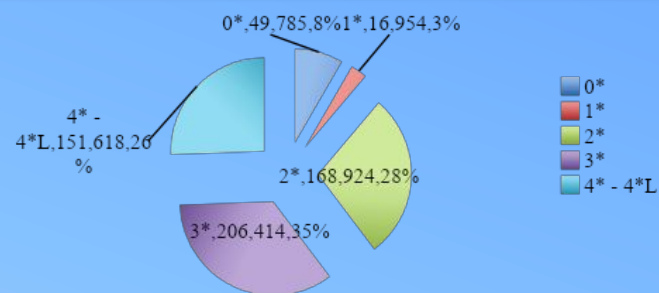


Доли ночёвок в %	ФРАНЦИЯ	Иностранцы	Россия
Побережье	69,9	30,1	0,90
Горы	72,1	27,9	1,26
Сельская местность	74,9	25,1	0,16
Города	59,8	40,2	0,89
Всего	64,0	36,0	0,83

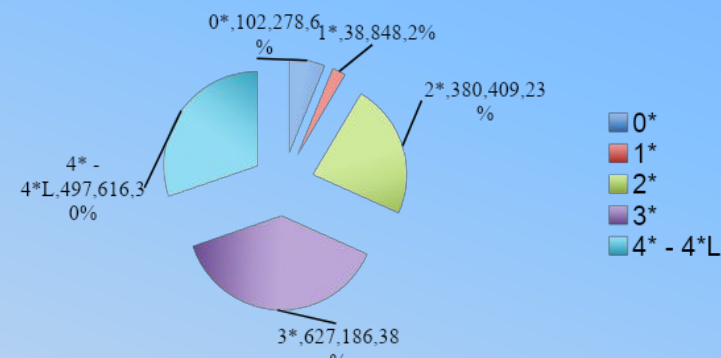


Долевое распределение прибытий и ночёвок российских туристов в отелях Франции по их категориям в 2008 году

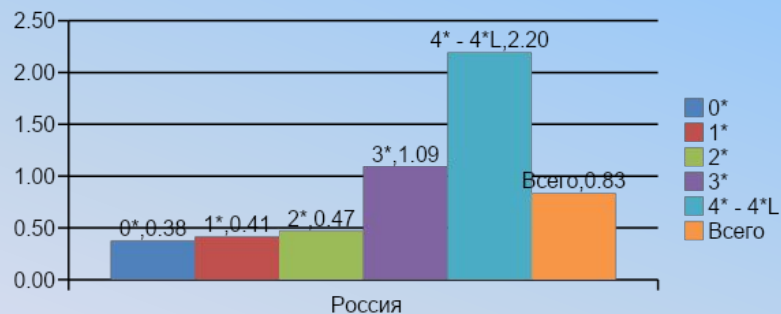
Прибытия	ФРАНЦИЯ	Иностранцы	Россия
0*	13 637 635	3 001 047	49 785
1*	4 496 269	994 206	16 954
2*	35 620 692	10 120 749	168 924
3*	16 775 870	12 025 410	206 414
4* - 4*L	4 613 710	5 995 758	151 618
Всего	75 144 175	32 137 170	593 695



Ночёвки в отелях	ФРАНЦИЯ	Иностранцы	Россия
0*	21 757 285	5 467 326	102 278
1*	7 395 348	1 994 425	38 848
2*	59 937 245	21 012 037	380 409
3*	29 195 502	28 185 566	627 186
4* - 4*L	8 265 047	14 405 245	497 616
Всего	126 550 427	71 064 599	1 646 336

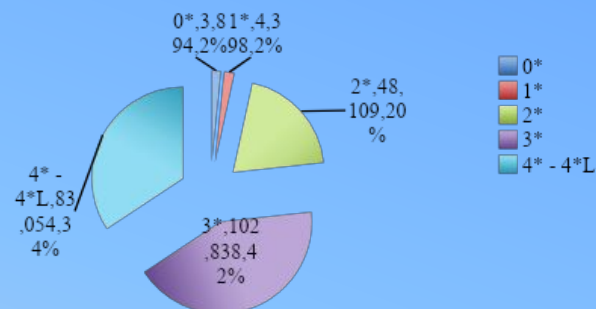


Доли ночёвок в %	ФРАНЦИЯ	Иностранцы	Россия
0*	79,9	20,1	0,38
1*	78,8	21,2	0,41
2*	74,0	26,0	0,47
3*	50,9	49,1	1,09
4* - 4*L	36,5	63,5	2,20
Всего	64,0	36,0	0,83

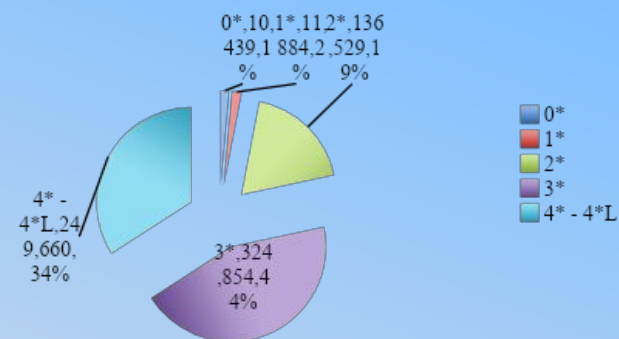


Долевое распределение прибытий и ночёвок российских туристов в отелях Парижа по их категориям в 2008 году

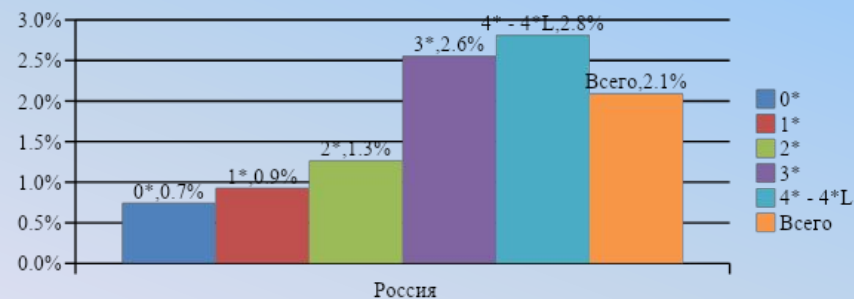
Прибытия	ФРАНЦИЯ	Иностранцы	Россия
0*	446 235	223 266	3 894
1*	369 533	227 645	4 398
2*	2 887 925	2 029 656	48 109
3*	1 984 717	3 214 655	102 838
4* - 4*L	980 146	2 672 403	83 054
Всего	6 668 555	8 367 625	242 294



Ночёвки в отелях	ФРАНЦИЯ	Иностранцы	Россия
0*	807 760	589 009	10 439
1*	670 320	607 421	11 884
2*	5 313 294	5 488 356	136 529
3*	3 679 440	9 033 603	324 854
4* - 4*L	1 897 198	6 974 351	249 660
Всего	12 368 013	22 692 739	733 366



Доли ночёвок в %	ФРАНЦИЯ	Иностранцы	Россия
0*	57,8%	42,2%	0,7%
1*	52,5%	47,5%	0,9%
2*	49,2%	50,8%	1,3%
3*	28,9%	71,1%	2,6%
4* - 4*L	21,4%	78,6%	2,8%
Всего	35,3%	64,7%	2,1%



Российские туристы , зимние виды спорта и регион Рона-Альпы

- **Основные 3 страны, выбранные российскими туристами для зимнего отдыха и занятием зимними видами спорта:**

1. Австрия 30 % ;
2. **Франция 18 % ;**
3. Италия 17 %

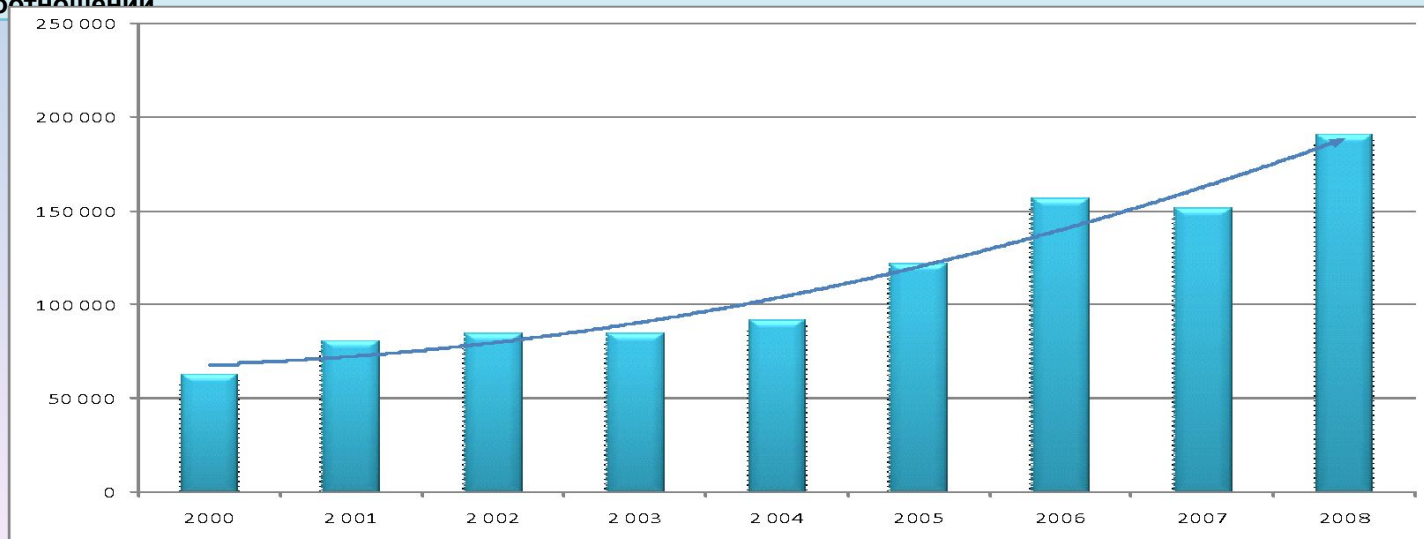
- 7 % россиян, посещающих Францию, занимаются зимними видами спорта, главным образом на альпийских станциях
- С 11,6 %-ной долей на рынке, **регион Рона-Альпы является 3-им регионом**, из наиболее посещаемых россиянами регионов Франции, после Иль-де-Франса (58,7 %) и Лазурного берега (16 %).
- С 2000 г. по 2008г. количество посещений российскими туристами региона Рона-Альпы увеличилось в три раза.
- Пик посещаемости региона приходится на зимний сезон (например, в январе месяце в Савойе 66%) .
- Шесть наиболее посещаемых горнолыжных станций за зимний период 2006-2007 (по данным SFI): Мерибель, Куршевель, Лез Арк, Шамони, Валь д'Изер, Валь Торанс.

Количество ночёвок, проведенных российскими туристами в отелях региона Рона-Альпы в 2000-2008 г

- Россия –занимает 8-ое место среди иностранных государств с 4 % количеством ночей проведенных в регионе Рона-Альпы в 2008.
- За 2000 – 2008гг посещаемость в регионе Рона-Альпы российскими туристами утроилась.
- С 11,6 %-ной долей на французском рынке в 2008 году Рона-Альпы - является 3-им регионом, избранным российскими клиентами после Иль-де-Франс (58,7 %) и Лазурного берега (16 %).
- Пик посещаемости региона наблюдается во время зимнего сезона в январе месяце в Савойе (66 %).

Количество проведенных ночей российскими туристами в регионе Рона-Альпы:

Россия	2000	2 001	2 002	2 003	2 004	2005	2006	2007	2008
Рона-Альпы	62 799	80 994	84 925	84 899	92 010	122 225	156 800	151 316	190 697
Франция	576	786 790	958 991	1 115 358	908 684	1 013 693	1 042 582	1 336 951	1 646 336
в % соотношении	11%	10%	9%	8%	10%	12%	15%	11%	11,6%

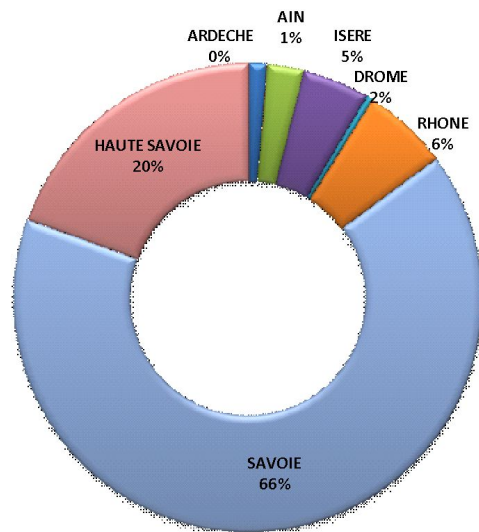


Количество ночёвок, проведенных российскими туристами в отелях региона Рона-Альпы в 2007 и 2008 году

Региональная доля на рынке в 2007 году:

Количество ночёвок	Россия	Доля регионов
Иль де Франс *	764 909	57,2%
Прованс – Альп – Кот д'Азюр	233 931	17,5%
Рона-Альпы	151 316	11,3%

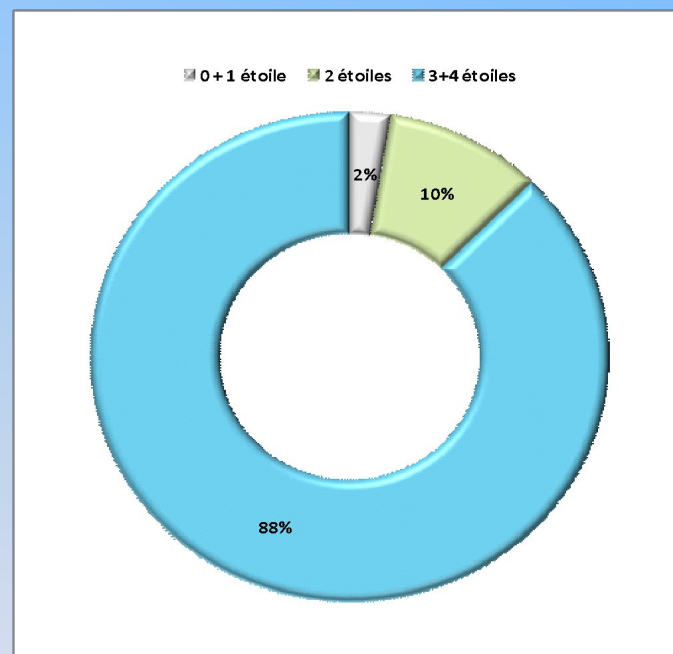
Посещаемость российскими туристами по департаментам региона Рона-Альпы в 2008 году:



Региональная доля на рынке в 2008 году:

Количество ночёвок	Россия	Доля регионов
Иль де Франс *	966 393	58,7%
Прованс – Альп – Кот д'Азюр	264 340	16,0%
Рона-Альпы	190 697	11,6%

Посещаемость российскими туристами Региона Рона-Альпы по категориям отелей в 2008 году:



Статические данные по количеству ночёвок в отелях Франции за сентябрь 2009 года и за 9 месяцев 2009 года.

Сравнительный анализ с данными 2008 и 2007 года.

Динамика ночёвок иностранных туристов в отелях Франции по странам проживания (в %) в сентябре 2009 года

Страна проживания	Динамика ночёвок			Доли участников рынка	
	Сентябрь 2009 / сентябрь 2008	9 месяцев 2009/ 9 месяцев 2008	9 месяцев 2009/ 9 месяцев 2007		
Всего	-1,9%	-5,2%	-4,9%	100,0%	
Франция	0,0%	-1,7%	-0,7%	63,4%	
Иностранцы	-4,9%	-11,1%	-12,0%	36,6%	100,0%
Европа	-9,3%	-12,5%	-11,8%		74,0%
из них Великобритания	-13,8%	-20,6%	-23,7%		17,7%
Италия	-6,7%	-9,9%	-5,4%		9,3%
Германия	-12,5%	-10,1%	-11,6%		10,7%
Испания	-15,7%	-16,3%	-19,5%		7,5%
Бельгия	0,3%	-1,2%	0,2%		7,5%
Нидерланды	2,5%	-3,5%	0,3%		5,3%
Швейцария	0,4%	-2,8%	-2,2%		3,9%
Дания, Швеция, Норвегия, Финляндия, Исландия	-4,8%	-8,0%	-4,4%		2,9%
Россия	-14,4%	-22,7%	-5,4%		1,8%
Америка	3,70%	-7,20%	-15,50%		14,60%
из них США	2,80%	-6,20%	-20,90%		9,40%
Центральная и Южная Америка	10,00%	-10,00%	3,30%		3,30%
Азия/Океания	21,60%	-6,40%	-10,70%		10,20%
Из них Китай	31,60%	-8,60%	-24,80%		1,30%
Япония	33,00%	-7,20%	-16,40%		4,00%
Ближний Восток (включая Египет)	39,7%	-5,4%	1,2%		1,3%
Другие страны Азии и Океании	8,90%	-4,10%	-12,80%		2,20%