

# Организация и проведение ЕГЭ в 2012 году

E-mail: [yarsch059@yandex.ru](mailto:yarsch059@yandex.ru)

Тел.:35-40-35

# Нормативные документы

## Федеральные законы:

### ФЗ РФ от 2 февраля 2011 г. № 2-ФЗ

"О внесении изменений в Закон Российской Федерации "Об образовании" и статьи 11 и 24 Федерального закона "О высшем и послевузовском профессиональном образовании" в части совершенствования единого государственного экзамена":

- запрет на средства связи и электронно-вычислительной техники за исключением случаев, предусмотренных законодательством;
- сведения, содержащиеся в КИМ, относятся к информации ограниченного доступа;
- у общественных наблюдателей определены статус, права, действия, полномочия и ответственность;
- приём на основании результатов ЕГЭ должен вестись во всех вузах/ссузах.

### ФЗ РФ от 27 июля 2006 г. N 152-ФЗ

«О персональных данных»

# Закон РФ от 10.07.1992 N 3266-1 «Об образовании» (редакция от 02.02.2011)

- Сведения, содержащиеся в контрольных измерительных материалах, относятся к информации **ограниченного доступа**.
- Лица, привлекаемые к проведению единого государственного экзамена и сдававшие единый государственный экзамен, несут в соответствии с законодательством Российской Федерации **ответственность за разглашение** содержащихся в контрольных измерительных материалах сведений.
- Во время проведения единого государственного экзамена, государственной (итоговой) аттестации участникам и лицам, привлекаемым к проведению, **запрещается иметь при себе и использовать средства связи и электронно-вычислительной техники** (в том числе калькуляторы), за исключением случаев, установленных нормативными правовыми актами Российской Федерации.

# Нормативные документы

- Приказ Министерства образования и науки РФ от 11.11.2011 N 2451, зарегистрирован в Минюсте 31.01.2012 № 230656 **Об утверждении Порядка проведения единого государственного экзамена;**
- Приказ Министерства образования и науки РФ от 31.01.2012г. № 58, зарегистрирован в Минюсте от 17.02.2012 г. № 23239 **Об утверждении сроков и единого расписания проведения единого государственного экзамена, его продолжительности по каждому общеобразовательному предмету, перечня дополнительных устройств и материалов, пользование которыми разрешено на едином государственном экзамене по отдельным общеобразовательным предметам в 2012 году**
- Приказ Министерства образования и науки РФ от 29 августа 2011 г. N 2235 г., зарегистрирован в Минюсте от 25.10.2011г. № 22118 **Об утверждении Положения о системе общественного наблюдения при проведении государственной (итоговой) аттестации обучающихся, освоивших образовательные программы основного общего образования или среднего (полного) общего образования**
- Письмо Федеральной службы по надзору в сфере образования и науки от 23.08.2011 № 10-382 **О соблюдении работниками, привлекаемыми к проведению единого государственного экзамена, этических норм**

**Приказ Министерства и науки РФ от 28 декабря 2011г.  
№2895**

**Об утверждении порядка приема граждан в ОУ высшего и  
среднего профессионального образования**

- Исключена норма предоставления подлинника или копии свидетельства о результатах ЕГЭ при подаче документов для поступления в ОУ высшего и среднего профессионального образования
- Внесены поправки, касающиеся льгот абитуриентов - олимпиадников и других льготников: могут воспользоваться правом внеконкурсного зачисления только в одном вузе и на одной специальности, в других вузах (4 вуза, другие специальности) они участвуют в общем конкурсе

# Региональные документы

О проведении единого государственного экзамена в Ярославской области в 2012 году

- Письмо Департамента образования Ярославской области от 11.10.2011 № 3078/01-10 О формировании баз данных участников ЕГЭ

- Письмо департамента образования Ярославской области от 06.12.2011 г. № 3638/01-10

О проведении тренировочного тестирования по математике для обучающихся, осваивавших основные общеобразовательные программы среднего (полного) общего образования

- Приказ департамента образования Ярославской области от 13.12.2011 г. № 1243/01-03

Об утверждении пунктов регистрации на участие в едином государственном экзамене

- Письмо департамента образования Ярославской области 30.01.2012 г. № 183/01-10 Об информировании населения о возможностях получения аккредитации в качестве общественных наблюдателей

# Муниципальные документы

- Приказ Департамента образования мэрии города Ярославля от 20.10.2011 № 5182 **О формировании информационных баз данных для подготовки и проведения ЕГЭ в городе Ярославле в 2012 году**
- Письмо департамента образования мэрии города Ярославля от 11.03.2012 г. №01-16/816 О предоставлении информации о выборе формы проведения государственной (итоговой) аттестации выпускников ОУ
- Письмо департамента образования мэрии города Ярославля от 12.03.2012 г. №01-14/836 **О методических материалах по подготовке и проведению ЕГЭ в 2012 году**
- Приказ департамента образования мэрии города Ярославля от 28.12.2011г. №6502 **О подготовке и проведении единого государственного экзамена в 2012 году**

# ДЕЙСТВИЯ УЧАСТНИКОВ ЕГЭ ПРИ ПОДГОТОВКЕ И ПРОВЕДЕНИИ ЕГЭ

- До 01 марта текущего года необходимо подать заявление с указанием перечня общеобразовательных предметов и дат проведения экзаменов в места регистрации на сдачу ЕГЭ.



# ДЕЙСТВИЯ УЧАСТНИКОВ ЕГЭ ПРИ ПОДГОТОВКЕ И ПРОВЕДЕНИИ ЕГЭ

- До 10 мая текущего года получить пропуск, в котором указаны предметы ЕГЭ, адрес ППЭ, даты и время начала экзаменов, коды образовательного учреждения и ППЭ и иная информация, а также получить информацию о порядке прибытия в ППЭ.
- Выпускников текущего года в ППЭ сопровождают уполномоченные представители от образовательного учреждения, в котором они обучаются (далее – сопровождающие).

# ДЕЙСТВИЯ УЧАСТНИКОВ ЕГЭ ПРИ ПОДГОТОВКЕ И ПРОВЕДЕНИИ ЕГЭ

**Явиться в ППЭ за 45 минут до начала экзамена (в 9<sup>15</sup>), имея при себе:**

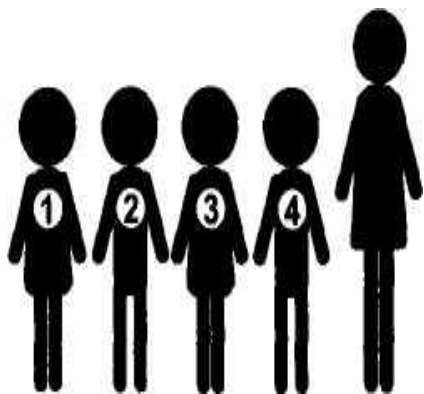
- пропуск на ЕГЭ (заполненный и зарегистрированный);
- документ, удостоверяющий личность;
- гелевую или капиллярную ручку с черными чернилами;
- дополнительные устройства и материалы, которые можно использовать по отдельным предметам

# ДЕЙСТВИЯ УЧАСТНИКОВ ЕГЭ ПРИ ПОДГОТОВКЕ И ПРОВЕДЕНИИ ЕГЭ

- В ППЭ во время проведения экзаменов запрещается иметь при себе и использовать средства связи и электронно-вычислительную технику.
- Допуск участников ЕГЭ в ППЭ осуществляется при наличии паспорта и пропуска.
- В случае отсутствия по объективным причинам у участника ЕГЭ паспорта, допуск такого участника ЕГЭ в ППЭ может производиться после письменного подтверждения его личности представителем того образовательного учреждения, в котором он был допущен к государственной (итоговой)

# Запуск участников ЕГЭ в ППЭ

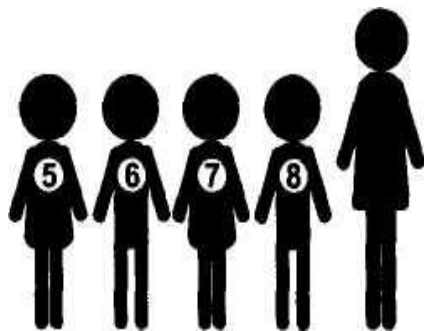
**За 45 минут до начала экзамена** один из **организаторов каждой аудитории** проходит к входу в ППЭ с табличкой номера аудитории и встречает участников ЕГЭ.



Сопровождающий  
от ОУ и участники ЕГЭ



Ответственный  
организатор  
аудитории № 10



Сопровождающий  
от ОУ и участники  
ЕГЭ



Ответственный  
организатор  
аудитории № 7

- Организатор от аудитории осуществляет формирование выпускников в группы (по аудиториям).
- При входе на ППЭ осуществляется паспортный и пропускной контроль (КПП).

**Разрешается допуск в пункт выпускников текущего года, по объективным причинам не имеющих паспорта, после письменного подтверждения их личности представителем школы.**



**Сопровождающий  
от ОУ и участники ЕГЭ**

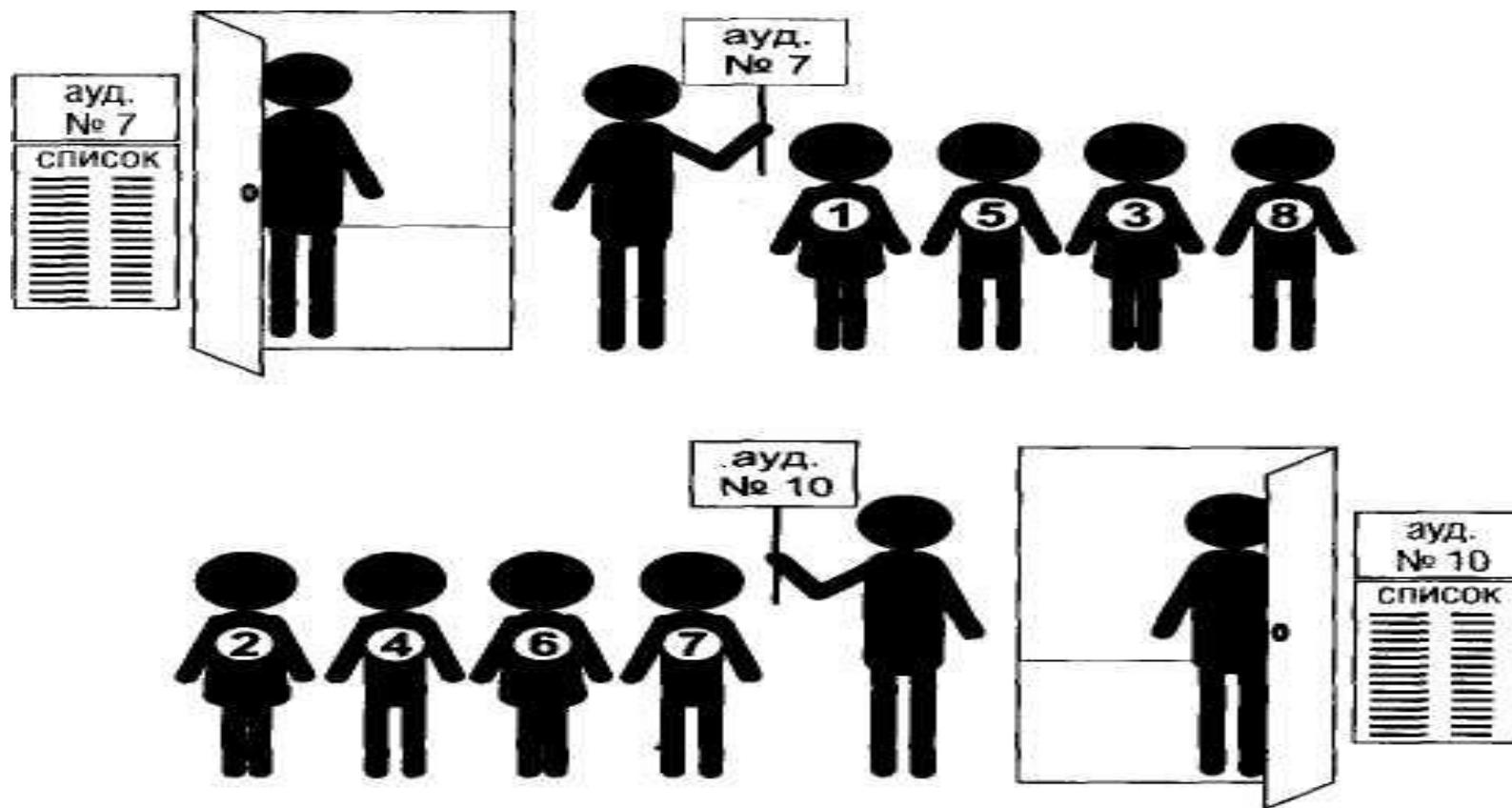


**Сопровождающий  
от ОУ и участники ЕГЭ**



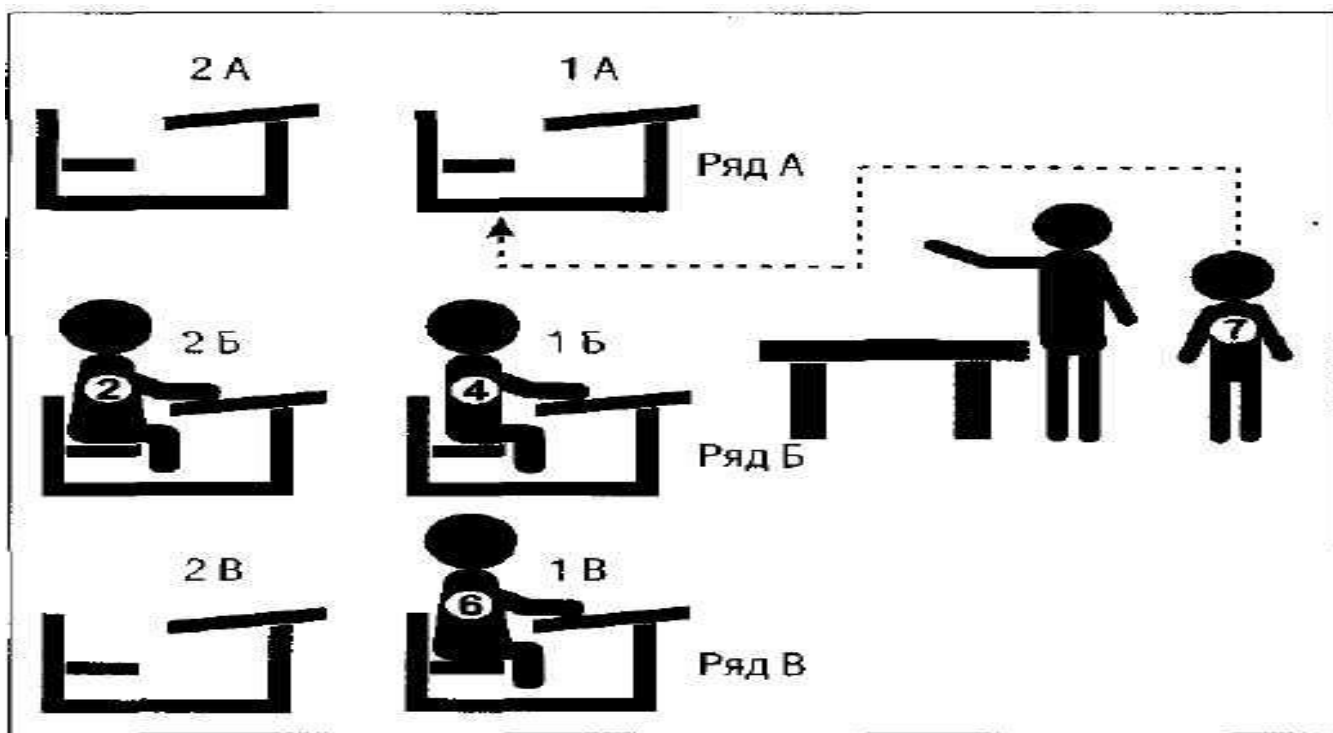
# Вход участников ЕГЭ в аудиторию

Предъявить организатору паспорт, лишние вещи оставить на столе у входа в аудиторию, занять место согласно распределению



# Рассадка участников ЕГЭ

Организаторы следят, чтобы участники ЕГЭ не переговаривались и не менялись местами.



# Выдача материалов участникам ЕГЭ

- Ответственный организатор демонстрирует участникам ЕГЭ целостность упаковки доставочного спецпакета с индивидуальными комплектами (ИК).
- В **10 часов** ответственный организатор вскрывает доставочный спецпакет.
- Организаторы раздают ИК и черновики.
- В **10 часов 05 минут** ответственный организатор дает указание участникам ЕГЭ вскрыть индивидуальные комплекты и проверить их содержимое.

В случае обнаружения участником ЕГЭ в индивидуальном комплекте лишних (или недостающих) бланков ЕГЭ и КИМ, а также наличия в них полиграфических дефектов необходимо полностью заменить индивидуальный комплект.



# Индивидуальный комплект участника ЕГЭ

**ЕДИНЫЙ ГОСУДАРСТВЕННЫЙ ЭКЗАМЕН**

**ПРОБНЫЙ**

**РУССКИЙ ЯЗЫК**

21 апреля 2008



КИМ № 55515111



БР № 3111111111114

# Содержание ИНДИВИДУАЛЬНОГО комплекта участника ЕГЭ

Единый государственный экзамен, РУССКИЙ ЯЗЫК, 11 класс. (1 - 1 / 12)

## Единый государственный экзамен по РУССКОМУ ЯЗЫКУ Вариант № 1

### Инструкция по выполнению работы

На выполнение экзаменационной работы по русскому языку даётся 3 часа (180 минут). Работа состоит из 3 частей.

Часть 1 включает 31 задание (A1 – A31). К каждому из них даны 4 варианта ответа, из которых только один правильный.

Часть 2 состоит из 8 заданий (B1 – B8). Ответы к этим заданиям вы должны сформулировать самостоятельно.

Часть 3 включает 2 задания (C1 и C2) и представляет собой олю по тексту (сочинение).

Задания в том порядке, в котором они даны, пропускать задание, которое не удаётся

ите к следующему. Если после выполнения

времени, вы можете вернуться к произведённому

зависимости от сложности каждого задания

крупными баллами. Баллы, полученные вами

и, суммируются. Постарайтесь выполнить как

большее количество заданий. Желаем вам успеха!

Желаем успеха!

Желаем успеха!

Желаем успеха!

Желаем успеха!

Желаем успеха!

Желаем успеха!

Желаем успеха!

Желаем успеха!

Желаем успеха!

Желаем успеха!

Желаем успеха!

Желаем успеха!

Желаем успеха!

Желаем успеха!

Желаем успеха!

Желаем успеха!

Желаем успеха!

Желаем успеха!

Желаем успеха!

Желаем успеха!

Желаем успеха!

Желаем успеха!

Желаем успеха!

Желаем успеха!

Желаем успеха!

Желаем успеха!

Желаем успеха!

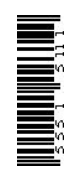
Желаем успеха!

Единый государственный экзамен, РУССКИЙ ЯЗЫК, 11 класс. (1 - 2 / 12)

### Часть 1

При выполнении заданий этой части в бланке ответов № 1 по номеру выполняемого вами задания (A1 – A31) поставьте знак «X» в клеточку, номер которой соответствует номеру выбранного вами ответа.

- A1** В каком слове при произношении происходит озвончение согласного звука?
- 1) позволить
  - 2) косыба
  - 3) безработный
  - 4) зыряк
- A2** В каком слове верно выделена буква, обозначающая ударный гласный звук?
- 1) шёлАть
  - 2) прибылА
  - 3) найЛла
  - 4) клеИть
- A3** В каком предложении вместо слова ВОДНЫЙ нужно употребить ВОДЯНИСТЫЙ?
- 1) На месте ВОДНОЙ гряды часто возникает грязная болотная трясина, которая постепенно зарастает лесом.
  - 2) Со временем ВОДНАЯ поверхность озера становится зеленоватой или красноватой: в ней поселяются миллиарды клеток микроводорослей.
  - 3) Незнакомец подарил мне букетик диковых цветов с ВОДНЫМИ стеблями.
  - 4) ВОДНЫЙ стадион – городок района и излюбленное место горожан, куда они приходят семьями в выходные дни.
- A4** Укажите пример с ошибкой в образовании формы слова.
- 1) мока под дождём
  - 2) косвенных падежов
  - 3) чудеснейшим образом
  - 4) здоровые дёсны
- A5** Укажите грамматически правильное продолжение предложения.
- Разбивая виноградники,**
- 1) крестьяне учитывали рельеф местности.
  - 2) большое значение имеют географические факторы.
  - 3) учитывается состав почвы.
  - 4) торфяники определялись потребности в винограде.



© 2011 Федеральное бюро по контролю и оценке образования и Федеральное бюро по контролю и оценке образования

Единый государственный экзамен - 2008  
Бланк ответов № 2

Дополнительный бланк ответов № 2

Переносите значение каждой буквы, цифр, знаков препинания на бланки регистрации. Отвечая на задание типа С, читайте аккуратно и внимательно, соблюдайте правила оформления. Не забудьте указать номер задания, на которое вы отвечаете, например, С1. Укажите задание, пропуская его пункт.

Все бланки и листы с контрольными справочными материалами распространяются в комплекте.

Единый государственный экзамен - 2008  
Бланк ответов № 1

Зачесть бланки, выделенные для каждого задания. Заполняйте бланки ответов по порядку выполнения заданий. В бланке ответов № 1, бланке ответов № 2 и листе с заданиями контрольных измерительных материалов (КИМ).

Все бланки и листы с контрольными справочными материалами распространяются в комплекте.

Сводный бланк участника единого государственного экзамена

Имя Фамилия Имя Отчество

Датум рождения

Регистрационный номер

До начала работы с бланками ответов следует:

Убедиться в целостности индивидуального комплекта участника ЕГЭ (КИМ), который состоит из бланка регистрации, бланка ответов № 1, бланка ответов № 2 и листа с заданиями контрольных измерительных материалов (КИМ).

Внимательно рассмотреть цифровые значения ответов на бланке регистрации и на листе с КИМ.

Удостовериться в том, что на конверте указаны цифровые значения ответов на бланке регистрации и КИМ именно Вашего ИЭС.

Удостовериться, что указанные цифровые значения совпадают, необходимо оставить свою подпись и специально отведенном для этого месте на бланке регистрации.

В случае несоответствия указанных цифровых значений следует обратиться к организатору и администратору и получить другой комплект.

ЗАМЕЧАНИЯ участника ЕГЭ по процедуре проведения ЕГЭ

Заполнение НЕ ОБЯЗАТЕЛЬНО.

Отметьте замечания по проведению экзамена:

Отсутствует оригинальный документ участника ЕГЭ (или документ, заверенный в установленном порядке, на котором проставлен ЕГЭ)

Время выполнения задания не соответствует

Не в полном объеме выполнены задания

Получены в другом оригинальном документе задания, которые проставлены в задании

Прочие замечания

Справочный пример заполнения бланка государственного экзамена (символический). Сводные цифровые значения ответов на бланке регистрации и уникального номера КИМ в копии на конверте подкреплены.

Единый государственный экзамен - 2008  
Бланк регистрации

Имя Фамилия Имя Отчество

Регистрационный номер

До начала работы с бланками ответов следует:

Убедиться в целостности индивидуального комплекта участника ЕГЭ (КИМ), который состоит из бланка регистрации, бланка ответов № 1, бланка ответов № 2 и листа с заданиями контрольных измерительных материалов (КИМ).

Внимательно рассмотреть цифровые значения ответов на бланке регистрации и на листе с КИМ.

Удостовериться в том, что на конверте указаны цифровые значения ответов на бланке регистрации и КИМ именно Вашего ИЭС.

Удостовериться, что указанные цифровые значения совпадают, необходимо оставить свою подпись и специально отведенном для этого месте на бланке регистрации.

В случае несоответствия указанных цифровых значений следует обратиться к организатору и администратору и получить другой комплект.

ЗАМЕЧАНИЯ участника ЕГЭ по процедуре проведения ЕГЭ

Заполнение НЕ ОБЯЗАТЕЛЬНО.

Отметьте замечания по проведению экзамена:

Отсутствует оригинальный документ участника ЕГЭ (или документ, заверенный в установленном порядке, на котором проставлен ЕГЭ)

Время выполнения задания не соответствует

Не в полном объеме выполнены задания

Получены в другом оригинальном документе задания, которые проставлены в задании

Прочие замечания

Справочный пример заполнения бланка государственного экзамена (символический). Сводные цифровые значения ответов на бланке регистрации и уникального номера КИМ в копии на конверте подкреплены.

При недостатке места для ответа используйте обратную сторону бланка

# ДЕЙСТВИЯ УЧАСТНИКОВ ЕГЭ ПРИ ПОДГОТОВКЕ И ПРОВЕДЕНИИ ЕГЭ

- Проверить соответствие штрих-кода на бланке регистрации штрих-коду на конверте экзаменационного комплекта (на конверте внизу справа БР № ххххх), штрих-кода на тексте варианта КИМ штрих-коду на конверте экзаменационного комплекта (на конверте внизу слева КИМ № ххххх). В случае несовпадения штрих-кодов участники ЕГЭ должны сообщить об этом организаторам, которые обязаны полностью заменить экзаменационный комплект.

Единый государственный экзамен по РУССКОМУ ЯЗЫКУ  
Вариант № 1

Инструкция по выполнению работы

На выполнение экзаменационной работы по русскому языку даётся 3 часа (180 минут). Работа состоит из 3 частей.

Часть 1 включает 31 задание (A1 – A31). К каждому из них даны 4 варианта ответа, из которых только один правильный.

Часть 2 состоит из 8 заданий (B1 – B8). Ответы к этим заданиям вы должны сформулировать самостоятельно.

Часть 3 состоит из одного задания (C1) и представляет собой небольшую письменную работу по тексту (сочинение).

Советуем выполнять задания в том порядке, в котором они даны. Для экономии времени пропускайте задание, которое не удаётся выполнить сразу, и переходите к следующему. Если после выполнения всей работы у вас останется время, вы можете вернуться к пропущенным заданиям.

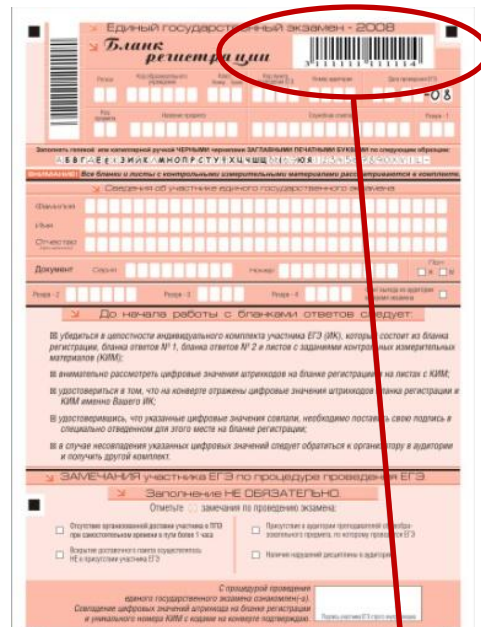
Правильный ответ в зависимости от сложности каждого задания оценивается одним или несколькими баллами. Баллы, полученные вами за все выполненные задания, суммируются. Постарайтесь выполнить как можно больше заданий и набрать как можно больше баллов.

Желаем успеха!

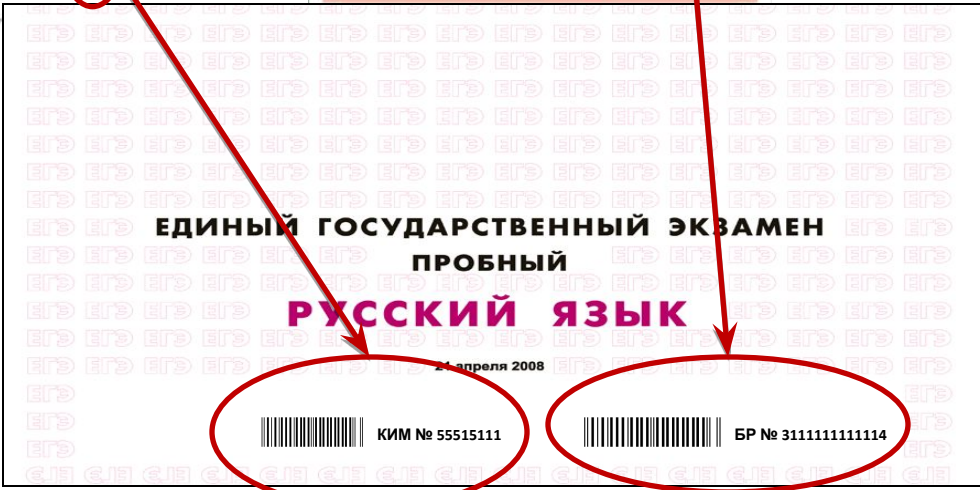
Часть 1

При выполнении заданий этой части в бланке ответов № 1 по номеру выполняемого вами задания (A1 – A31) поставьте знак «X» в клеточку, номер которой соответствует номеру выбранного вами ответа.

- A1 В каком слове при произношении происходит озвончение согласного звука?  
1) позволить 2) косяба 3) безработный 4) метрах
- A2 В каком слове верно выделена буква, обозначающая ударный гласный звук?  
1) шевэАть 2) прыблАА 3) найИаа 4) клеИть
- A3 В каком предложении вместо слова ВОДНЫЙ нужно употребить ВОДНИСТЫЙ?  
1) На месте ВОДНОЙ гряды часто возникает грязная болотная трава, которая постепенно зарастает лесом.  
2) Со временем ВОДНАЯ поверхность озера становится зеленоватой или красноватой: в ней косякуются мириады клаток микроводорослей.  
3) Неважною подари мне букетик лиловых цветов с ВОДНЫМИ стеблями.  
4) ВОДНЫЙ стадион – геральд района и излюбленное место горожан, куда они приходят съезжия в выходные дни.
- A4 Укажите пример с ошибкой в образовании формы слова.  
1) мохля под дождём  
2) косякных падежов  
3) чудеснейшим образом  
4) злорядные дёсны
- A5 Укажите грамматически правильное продолжение предложения.  
**Разбивая виноградники,**  
1) крестьяне учитывали рельеф местности.  
2) большое значение имеют географические факторы.  
3) учитывается состав почвы.  
4) торговцами определялись потребности в винограде.



Проверить, совпадает ли номер штрих-кода на тексте КИМ со штрих - кодом на конверте ИК (внизу слева КИМ № .....); – номер штрих - кода на бланке регистрации со штрих - кодом на конверте ИК (внизу справа БР №.....).



# ДЕЙСТВИЯ УЧАСТНИКОВ ЕГЭ ПРИ ПОДГОТОВКЕ И ПРОВЕДЕНИИ ЕГЭ

- Внимательно прослушать инструктаж, проводимый организаторами в аудитории, информирующий участников ЕГЭ о порядке проведения экзамена, правилах заполнения бланков участников ЕГЭ, продолжительности экзамена, порядке подачи апелляций о нарушении установленного порядка проведения ЕГЭ по общеобразовательному предмету и о несогласии с выставленными баллами, о случаях удаления с экзамена, а также о времени и месте ознакомления с результатами ЕГЭ.
- Заполнить регистрационные части бланков ЕГЭ: бланка регистрации, бланков ответов № 1 и 2.
- Письменная часть ЕГЭ по иностранным языкам включает в себя раздел «Аудирование», все задания по которому (инструкции, тексты, паузы) полностью записаны на аудионоситель. Организатор должен настроить воспроизведение записи таким образом, чтобы слышно было всем участникам ЕГЭ в аудитории.



# Памятка по заполнению выпускниками бланков ответов № 1, 2

- Заполнить регистрационную часть бланка ответов № 1: код регион, код предмета, название предмета. Расписаться в поле «подпись участника», расположенном в верхней части бланка ответов № 1.
- Заполнить бланк ответов № 2: код региона, код предмета, название предмета. Фамилию на этом бланке писать запрещается. Служебные поля не заполнять.
- При выполнении заданий типа А в бланке ответов № 1 под номером выполняемого задания поставить знак «х» в клеточку, номер которой соответствует номеру выбранного ответа (*по математике и литературе нет заданий типа А*).
- При заполнении ответов на задания части В обратить внимание, что нумерация заданий идет сверху вниз, затем слева направо.
- Отмена неправильных ответов:
  - в части «А» в разделе «Замена ошибочных ответов на задания типа А» ставить метку верного ответа;
  - в части «В» «Замена ошибочных ответов на задания типа В» ставить правильный ответ.
- При выполнении заданий части В внимательно читать инструкции к заданиям, указанным в текстах работ. Записывать ответы в соответствии с этими инструкциями.

Единый государственный экзамен - 2008  
**Бланк ответов № 2**

Регион	Код предмета	Название предмета

Размер - 8

Дополнительный бланк ответов № 2

Лист № 1

Перепишите значения полей "регион", "код предмета", "название предмета" из БЛАНКА РЕГИСТРАЦИИ. Отвечая на задания типа С, пишите аккуратно и разборчиво, соблюдая разметку страницы. Не забудьте указать номер задания, на которое Вы отвечаете, например, С1. Условия задания переписывать не нужно.

**ВНИМАНИЕ!** Все бланки и листы с контрольными измерительными материалами рассматриваются в

Единый государственный экзамен - 2008  
**Дополнительный бланк ответов № 2**

Регион	Код предмета	Название предмета

Размер - 9

Следующий дополнительный бланк ответов № 2

Лист №

Перепишите значения полей "регион", "код предмета", "название предмета" из БЛАНКА РЕГИСТРАЦИИ. Отвечая на задания типа С, пишите аккуратно и разборчиво, соблюдая разметку страницы. Не забудьте указать номер задания, на которое Вы отвечаете, например, С1. Условия задания переписывать не нужно.

**ВНИМАНИЕ!** Данный бланк использовать только после заполнения основного бланка ответов № 2.

31111111111114

**Организатор проставляет Лист № 2**

При нехватке места на бланке ответов № 2 из индивидуального комплекта участник ЕГЭ обращается к организатору в аудитории за дополнительным бланком ответов № 2. Организаторы в аудитории при выдаче дополнительного бланка ответов № 2 должны следить за тем, чтобы основной бланк ответов был полностью заполнен. При этом в поле «Дополнительный бланк ответов № 2» основного бланка организатор вписывает № выдаваемого дополнительного бланка ответов № 2, а на выданном дополнительном бланке ответов № 2 проставляется номер листа в соответствующем поле бланка. В случае заполнения дополнительного бланка ответов № 2 при незаполненном основном бланке ответов № 2, ответы, внесенные на дополнительный бланк ответов № 2, оцениваться не будут.



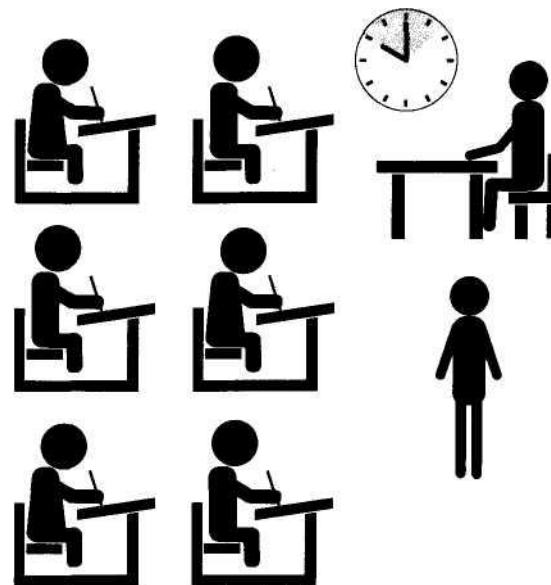
# ДЕЙСТВИЯ УЧАСТНИКОВ ЕГЭ ПРИ ПОДГОТОВКЕ И ПРОВЕДЕНИИ ЕГЭ

- После объявления организаторами о времени начала экзамена, которое фиксируется на доске, приступить к выполнению экзаменационной работы.
- Во время экзамена участники ЕГЭ должны соблюдать установленный порядок проведения ЕГЭ и следовать указаниям организаторов.
- Во время экзамена участники ЕГЭ не вправе общаться друг с другом, свободно перемещаться по аудитории и ППЭ, пользоваться справочными материалами, иметь при себе и использовать средства связи и электронно-вычислительной техники.
- При установлении факта наличия и (или) использования участниками ЕГЭ средств связи и электронно-вычислительной техники во время проведения ЕГЭ или иного нарушения ими установленного порядка проведения ЕГЭ уполномоченные представители ГЭК (ФЭК) удаляют их из ППЭ и составляют акт об удалении с экзамена.

# Работа участников ЕГЭ с контрольными измерительными материалами

Продолжительность ЕГЭ:

- по математике, литературе, информатике и ИКТ, физике составляет 4 часа (240 минут),
- по истории, обществознанию - 3,5 часа (210 минут),
- по русскому языку, биологии, географии, химии - 3 часа (180 минут),
- по иностранным языкам (английский, французский, немецкий, испанский) - 3 часа (180 минут).



Дополнительные материалы, которые можно использовать по отдельным предметам: математика - линейка; физика - линейка и непрограммируемый калькулятор; химия - непрограммируемый калькулятор; география - линейка, транспортир, непрограммируемый калькулятор.

Участникам ЕГЭ **запрещаются:**

- разговоры, вставания с мест;
- пересаживания;
- обмен любыми материалами и предметами;
- пользование мобильными телефонами или иными средствами связи и техническими устройствами;
- пользование справочными материалами кроме разрешенных;
- хождение по ППЭ во время экзамена без сопровождения.

*При несоблюдении порядка проведения ЕГЭ участники ЕГЭ **удаляются с экзамена.***

*В этом случае*

- *организаторы совместно с уполномоченным представителем ГЭК, руководителем ППЭ составляют акт об удалении,*
- *в пропуске делается запись «Удален с экзамена»,*
- *в бланк регистрации в поле «Удален с экзамена» ставится соответствующая метка.*

**Акт об удалении с экзамена в тот же день направляется в ГЭК для проведения проверки факта удаления с экзамена и в РЦОИ для учета при обработке бланков ЕГЭ.**

# ДЕЙСТВИЯ УЧАСТНИКОВ ЕГЭ ПРИ ПОДГОТОВКЕ И ПРОВЕДЕНИИ ЕГЭ

- Экзаменационная работа такого участника ЕГЭ направляется на проверку и будет оценена вместе с экзаменационными работами остальных участников ЕГЭ данной аудитории.
- Участники ЕГЭ могут выходить из аудитории в случае необходимости (в туалет, в медицинскую комнату) только в сопровождении одного из организаторов или дежурных по этажу, предварительно сдав бланки ЕГЭ ответственному организатору в аудитории. Выход из аудитории допускается строго по одному участнику экзамена.

В случае, если участник ЕГЭ по объективным причинам не может завершить выполнение экзаменационной работы, то он может покинуть аудиторию и ППЭ до завершения экзамена. В этом случае в пропуске участника ЕГЭ делается запись «Не закончил экзамен по уважительной причине». Необходимо внести запись в протокол проведения ЕГЭ в аудитории и в списке распределения участников ЕГЭ в аудитории (форма ППЭ-05-02) с обязательным указанием причины не завершения экзамена, подтвержденной подписью ответственного лица, (например, медицинского работника ППЭ).

Бланки ЕГЭ удаленного участника и участника ЕГЭ, не завершившего экзамен по объективным причинам, направляются на обработку совместно с бланками остальных участников ЕГЭ данной аудитории.

# По окончании экзамена необходимо:

Сдать под подпись в ведомости учета экзаменационных материалов КИМ, вложенный в конверт индивидуального комплекта, черновики, бланк регистрации, бланки ответов № 1 и № 2, в том числе дополнительный бланк ответов № 2. При этом организаторы в аудитории ставят в бланке ответов № 2, в том числе на его оборотной стороне, и в дополнительном бланке ответов № 2 прочерк «Z» в области, предназначенной для записи ответов в свободной форме, но оставшихся незаполненными;

<b>Экзамен</b>	<input type="text"/>	<b>Код</b>	<input type="text"/> <input type="text"/>	<b>Штамп</b>
<b>Дата проведения</b>	<input type="text"/> <input type="text"/>	<b>Начало экзамена</b>	<input type="text"/> : <input type="text"/>	<b>«Бланки ЕГЭ сданы»</b>
<input type="text"/>				в количестве _____ шт.
<b>Пункт проведения экзамена (ППЭ)</b>				(ФИО ответственного организатора в аудитории)
<b>Адрес</b>	<input type="text"/>			
<b>Учреждение</b>	<input type="text"/>			
<b>Способ прибытия</b>	<input type="text"/>			(Подпись)
<b>Сбор для отправления в ППЭ:</b>				
<b>Время</b>	<input type="text"/> : <input type="text"/>	<b>Место</b>	<input type="text"/>	

- При сдаче материалов предъявить организаторам свой пропуск
- Организатор фиксирует количество сданных участником ЕГЭ бланков на пропуске, в ведомости учета участников ЕГЭ и экзаменационных материалов в аудитории (форма ППЭ-05-02) и ставит свою подпись **Бланки ЕГЭ сданы** *бланков -... шт. (подпись организатора).*
- *Штамп* в пропуске **Бланки ЕГЭ сданы** ставится на выходе из ППЭ.

# ПОДАЧА АПЕЛЛЯЦИЙ

- Для подачи апелляции о нарушении установленного порядка проведения ЕГЭ необходимо:
  - получить от организатора в аудитории форму 2-ППЭ (два экземпляра), по которой составляется апелляция;
  - составить апелляцию в двух экземплярах;
  - передать оба экземпляра уполномоченному представителю ГЭК, который обязан принять и удостоверить их своей подписью, один экземпляр отдать участнику ЕГЭ, другой передать в конфликтную комиссию;
  - получить информацию о времени и месте рассмотрения апелляции конфликтной комиссией.
  - Конфликтная комиссия рассматривает апелляцию о нарушении установленного порядка проведения ЕГЭ не более двух рабочих дней.



# ПОДАЧА АПЕЛЛЯЦИЙ

- при подаче апелляции о несогласии с выставленными баллами по ЕГЭ:
- получить по месту регистрации на ЕГЭ (для выпускников текущего года в образовательном учреждении, в котором они были допущены к государственной (итоговой) аттестации), или у ответственного секретаря конфликтной комиссии форму (в двух экземплярах), по которой составляется апелляция;
- составить апелляцию **в двух экземплярах**;
- передать оба экземпляра вышеуказанным лицам (которые обязаны принять и удостоверить их своей подписью, один экземпляр отдать участнику ЕГЭ, другой передать в конфликтную комиссию);
- получить информацию о времени и месте рассмотрения апелляции;
- прийти на процедуру рассмотрения апелляций в конфликтную комиссию, имея при себе паспорт и пропуск с печатью «Бланки ЕГЭ сданы» (или штампом ППЭ).

# Ознакомление с результатами ЕГЭ

- С результатами ЕГЭ вы сможете ознакомиться по месту регистрации на ЕГЭ (получения пропуска), т.е. в школе.
- Апелляцию о несогласии с выставленными баллами можно подавать в течение двух рабочих дней со дня объявления результатов.

# ВЫДАЧА СВИДЕТЕЛЬСТВА О РЕЗУЛЬТАТАХ ЕГЭ

- Участнику ЕГЭ выдается свидетельство о результатах ЕГЭ, в котором указываются фамилия, имя, отчество (при наличии), результаты сдачи им ЕГЭ по общеобразовательным предметам в текущем году за исключением тех предметов, по которым участник ЕГЭ набрал количество баллов ниже минимального количества баллов, установленного Рособрнадзором по данному предмету в текущем году.

# ВЫДАЧА СВИДЕТЕЛЬСТВА О РЕЗУЛЬТАТАХ ЕГЭ

- Срок действия свидетельства о результатах ЕГЭ истекает 31 декабря года, следующего за годом его получения.
- Участникам ЕГЭ предыдущих лет, в том числе лицам, у которых срок действия свидетельства о результатах ЕГЭ не истек, предоставляется право сдавать ЕГЭ в последующие годы в период его проведения.
- Лицам, проходившим военную службу по призыву и уволенным с военной службы, предоставляется право использовать результаты ЕГЭ сданного ими в течение года до призыва на военную службу, в течение года после увольнения с военной службы при поступлении в ссузы и вузы.

# ВЫДАЧА СВИДЕТЕЛЬСТВА О РЕЗУЛЬТАТАХ ЕГЭ

- Свидетельство выдается участнику ЕГЭ при предъявлении им документа, удостоверяющего личность, или его родителям (законным представителям) при предъявлении ими документов, удостоверяющих личность, и оформленной в установленном порядке доверенности.
- Выдача свидетельства производится под личную подпись лица, получающего свидетельство о результатах ЕГЭ, в ведомости учета выдачи свидетельства о результатах ЕГЭ.

# ОСНОВНЫЕ ПРАВИЛА ЗАПОЛНЕНИЯ БЛАНКОВ ЕГЭ

Все бланки ЕГЭ заполняются яркими черными чернилами. Допускается использование гелевой или капиллярной ручек

Участник ЕГЭ должен изображать каждую цифру и букву во всех заполняемых полях бланка регистрации, бланка ответов N 1 и верхней части бланка ответов N 2, тщательно копируя образец ее написания из строки с образцами написания символов, расположенной в верхней части бланка регистрации и бланка ответов N 1. Небрежное написание символов может привести к тому, что при автоматизированной обработке символ может быть распознан неправильно.

# ОСНОВНЫЕ ПРАВИЛА ЗАПОЛНЕНИЯ БЛАНКОВ ЕГЭ

Каждое поле в бланках заполняется, начиная с первой позиции (в том числе и поля для занесения фамилии, имени и отчества участника ЕГЭ).

Категорически запрещается:

- делать в полях бланков, вне полей бланков или в полях, заполненных типографским способом, какие-либо записи и пометки, не относящиеся к содержанию полей бланков;
- На бланках ответов N 1 и N 2, а также на дополнительном бланке ответов N 2 не должно быть пометок, содержащих информацию о личности участника ЕГЭ.
- При записи ответов необходимо строго следовать инструкциям по выполнению работы (к группе заданий, отдельным заданиям), указанным в контрольном измерительном материале (далее - КИМ)

# Коды ЕГЭ 2012

Код региона – 76

Код образовательного учреждения (МОУ СОШ №59) –

760010

Название предмета	Код предмета
Русский язык	01
Математика	02
Физика	03
Химия	04
Информатика	05

Название предмета	Код предмета
Биология	06
История	07
География	08
Английский язык	09
Обществознание	12
Литература	18



Схема проведения ЕГЭ в Заволжском районе города Ярославля в 2012

году

**Основные сроки**

дата экзамена	название экзамена	ППЭ	адрес ППЭ
<b>28 мая</b>	информатика и ИКТ	<b>021</b>	МОУ СОШ №2 (пр. Авиаторов, 84)
<b>28 мая</b>	история	<b>023</b>	МОУ СОШ №83 (ул. Школьный проезд, 15)
<b>28мая</b>	биология	<b>024</b>	МОУ СОШ №59 (ул. Серго Орджоникидзе, 35-а)
<b>31 мая</b>	русский язык	<b>024</b>	МОУ СОШ №59 (ул. Серго Орджоникидзе, 35-а)
<b>4 июня</b>	<b>английский язык</b>	<b>031</b>	МОУ СОШ №4 (ул. Волкова, 5)
<b>4 июня</b>	<b>химия</b>	<b>033</b>	МОУ СОШ №33 (ул. Собинова, 22)
<b>7 июня</b>	математика	<b>024</b>	МОУ СОШ №59 (ул. Серго Орджоникидзе, 35-а)
<b>13 июня</b>	обществознание	<b>024</b>	МОУ СОШ №59 (ул. Серго Орджоникидзе, 35-а)
<b>13 июня</b>	физика	<b>023</b>	МОУ СОШ №83 (ул. Школьный проезд, 15)
<b>16 июня</b>	география	<b>051</b>	МОУ СОШ №30 (ул. Угличская, 60)
<b>16 июня</b>	литература	<b>013</b>	МОУ СОШ №27 (ул. Труфанова, 4)

**ППЭ для выпускников, при совпадении экзаменов и не набравших минимального количества баллов по одному из обязательных предметов**

<b>дата экзамена</b>	<b>название экзамена</b>	<b>ППЭ</b>	<b>адрес ППЭ</b>
<b>18 июня</b>	<b>обществознание</b>	<b>041</b>	<b>МОУ лицей №86 (ул. Зелинского, 6)</b>
<b>19 июня</b>	<b>физика</b>	<b>014</b>	<b>МОУ гимназия №2 (Ленинградский проспект, 87)</b>
<b>20 июня</b>	<b>русский язык</b>	<b>032</b>	<b>МОУ СОШ №25 (ул. Угличская, 27)</b>
<b>21 июня</b>	<b>математика</b>	<b>032</b>	<b>МОУ СОШ №25 (ул. Угличская, 27)</b>

**ППЭ для выпускников, не сдававших по уважительным причинам ЕГЭ по общеобразовательным предметам в установленные сроки**

<b>дата экзамена</b>	<b>название экзамена</b>	<b>ППЭ</b>	<b>адрес ППЭ</b>
<b>18 июня</b>	<b>иностранные языки</b>	<b>031</b>	МОУ СОШ №4 (ул. Волкова, 5)
<b>18 июня</b>	<b>биология</b>		
<b>18 июня</b>	<b>обществознание</b>	<b>041</b>	МОУ лицей №86 (ул. Зелинского, 6)
<b>18 июня</b>	<b>информатика и ИКТ</b>		
<b>19 июня</b>	<b>география</b>	<b>023</b>	МОУ СОШ №83 (Школьный пр-д, 15)
<b>19 июня</b>	<b>химия</b>		
<b>19 июня</b>	<b>литература</b>		
<b>19 июня</b>	<b>история</b>		
<b>19 июня</b>	<b>физика</b>	<b>014</b>	МОУ гимназия №2 (Ленинградский проспект, 87)
<b>20 июня</b>	<b>русский язык</b>	<b>032</b>	МОУ СОШ №25 (ул. Угличская, 27)
<b>21 июня</b>	<b>математика</b>	<b>032</b>	МОУ СОШ №25 (ул. Угличская, 27)

Установлены полномочия ГЭК в части:

- отмены результаты ЕГЭ в случае выявления фактов нарушения участником ЕГЭ установленного порядка проведения ЕГЭ **без предоставления права пересдачи экзамена;**
- принятия решения о необходимости пересмотра результатов участников ЕГЭ на основании итогов перепроверки, проводимой на федеральном или региональном уровне.

Установлена возможность осуществления межрегиональной проверки выполнения участниками ЕГЭ экзаменационных заданий.

**По решению ГЭК повторно** допускаются к сдаче ЕГЭ в текущем году по соответствующему предмету следующие участники ЕГЭ:

1) выпускники текущего года, получившие на ЕГЭ неудовлетворительный результат по русскому языку или математике;

2) не сдававшие ЕГЭ по уважительным причинам (болезнь или иные обстоятельства, подтвержденные документально);

3) не завершившие выполнение экзаменационной работы по уважительным причинам (болезнь или иные обстоятельства, подтвержденные документально).

4) результаты ЕГЭ которых были отменены ГЭК при удовлетворении конфликтной комиссией апелляции участника ЕГЭ о нарушении установленного порядка проведения ЕГЭ. Решение о возможности допуска его к повторной сдаче ЕГЭ по соответствующему общеобразовательному предмету принимается ГЭК по результатам проверки факта удаления его с экзамена (п.28)

Уточнены сроки проведения централизованной проверки экзаменационных работ участников ЕГЭ:

- **обработка на региональном уровне** (включая проверку части С экспертами предметных комиссий) занимает для русского языка и математики - **6 кал. дней**;  
для предметов по выбору - **4 кал. дня**;  
для дополнительных сроков - **3 кал. дня**; (п.44)
- **обработка на федеральном уровне** (включая установление минимального порога, если он не был объявлен заранее) составляет **не более 5 раб. дней** с момента получения результатов обработки из всех регионов; (п.59)
- утверждение результатов ЕГЭ происходит в течение **1 раб. дня** после получения результатов обработки с федерального уровня.(п.60)

Установлены сроки рассмотрения конфликтными комиссиями апелляций:

- **по процедуре – не более 2-х раб. дней**;
- **по результатам – не более 4-х раб. дней.**(п.77)

# Сроки обработки и получения результатов

дата экзамена	обработка РЦОИ	результат в область
<b>28.05.12</b>	<b>31.05.12</b>	<b>07.06.12</b>
<b>31.05.12</b>	<b>06.06.12</b>	<b>12.06.12</b>
<b>04.06.12</b>	<b>07.06.12</b>	<b>14.06.12</b>
<b>07.06.12</b>	<b>12.06.12</b>	<b>19.06.12</b>
<b>13.06.12</b>	<b>16.06.12</b>	<b>24.06.12</b>
<b>16.06.12</b>	<b>20.06.12</b>	<b>26.06.12</b>
<b>18.06.12</b>	<b>20.06.12</b>	<b>26.06.12</b>
<b>19.06.12</b>	<b>21.06.12</b>	<b>26.06.12</b>
<b>20.06.12</b>	<b>22.06.12</b>	<b>26.06.12</b>

- Распоряжение Рособрнадзора от 30.08.2011 №2844-10 "Об установлении в 2012 году минимального количества баллов ЕГЭ по математике.....

**24 балла**

- Распоряжение Рособрнадзора от 30.08.2011 №2843-10 "Об установлении в 2012 году минимального количества баллов ЕГЭ по русскому языку ...

**36 баллов**



## Защита КИМ

- **подготовительный этап - обеспечение КИМ «защитой»**
- **до экзамена, во время экзамена и после экзамена -выявление в сети Интернет и социальных сетях незаконных публикаций КИМ**
- **идентификация КИМ – определение номера КИМ и региона, где произошло нарушение**
- **определение участника ЕГЭ, КИМ которого был размещен в сети Интернет**

- **Штрихкоды**
- **Номера индивидуальных пакетов**
- **Введение водяных знаков (треугольники)**

# КИМ 2012

## Часть 1

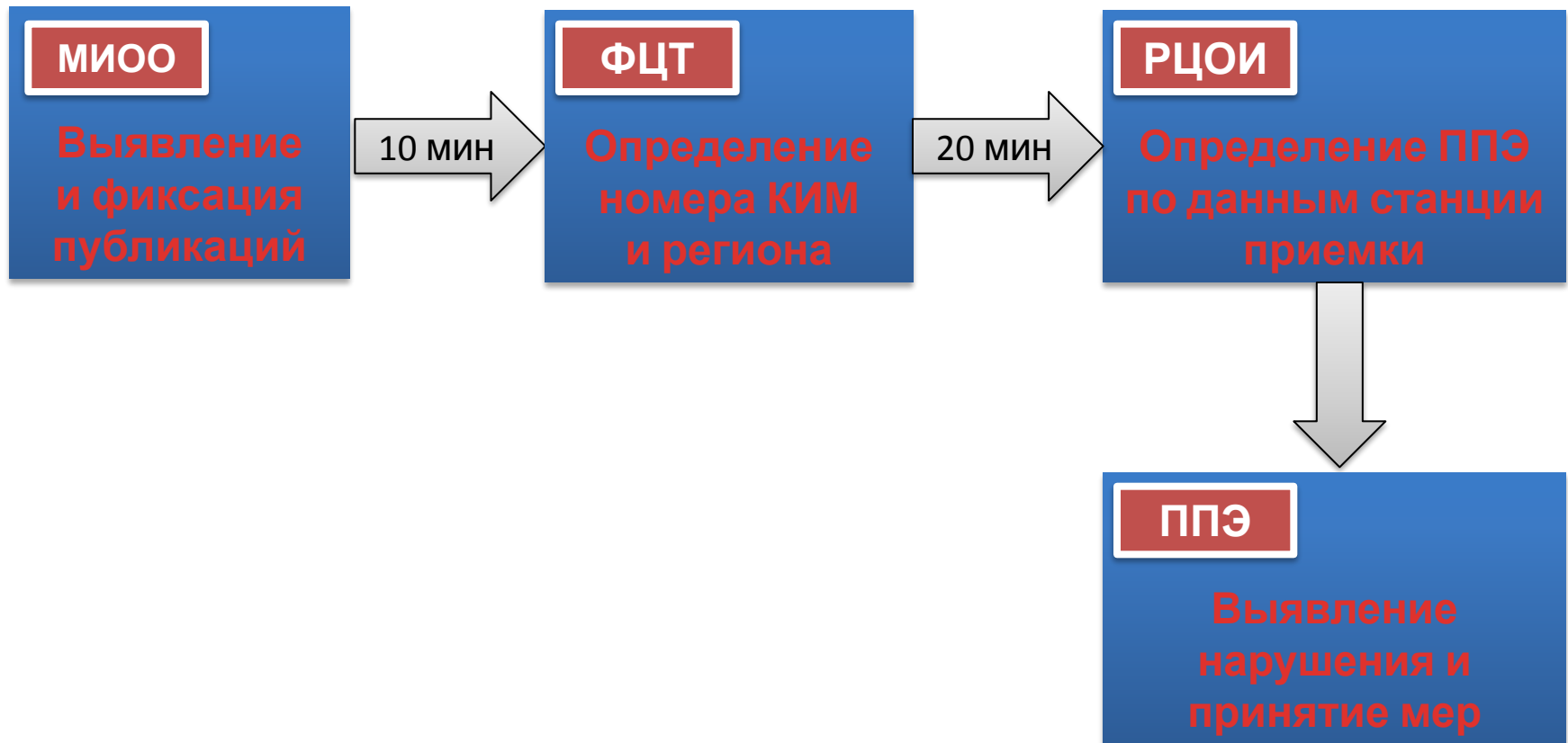
При выполнении заданий этой части в бланке ответов № 1 под номером выполняемого вами задания (А1–А30) поставьте знак «х» в клеточке, номер которой соответствует номеру выбранного вами ответа.

- А1** В каком слове верно выделена буква, обозначающая ударный гласный звук?
- 1) донельзЯ
  - 2) взЯла
  - 3) граждАнство
  - 4) нАверх
- А2** В каком варианте ответа выделенное слово употреблено **неверно**?
- 1) В неясном, рассеянном свете ночи открылись перед нами **ВЕЛИЧЕСТВЕННЫЕ** и прекрасные перспективы Петербурга: Нева, набережная, каналы, дворцы.
  - 2) Железо, хром, марганец, медь и никель являются **КРАСОЧНЫМИ** веществами, компонентами многих красок, созданных на основе этих минералов.
  - 3) **ДИПЛОМАТИЧЕСКИЕ** отношения между Россией и США были установлены в 1807 году.
  - 4) Самыми **ГУМАННЫМИ** профессиями на земле являются те, от которых зависит духовная жизнь и здоровье человека.
- А3** Укажите пример с ошибкой в образовании формы слова.
- 1) лягте (на пол)
  - 2) их работа
  - 3) горячие супы
  - 4) шестистами учениками
- А4** Укажите грамматически правильное продолжение предложения.  
**Говоря о богатстве языка,**
- 1) в аудитории началась дискуссия.
  - 2) у меня возник интерес к этой проблеме.
  - 3) требуются конкретные примеры.
  - 4) мы имели в виду главным образом его словарный запас.

КИМ № 0011300001



# Алгоритм оперативного выявления незаконных публикаций КИМ



# Использование непрограммируемого калькулятора (на физике, химии, географии)

- Непрограммируемый калькулятор должен обеспечивать арифметические вычисления (сложение, вычитание, умножение, деление, извлечение корня) и вычисление тригонометрических функций ( $\sin$ ,  $\cos$ ,  $\text{tg}$ ,  $\text{ctg}$ ,  $\arcsin$ ,  $\arccos$ ,  $\text{arctg}$ ).
- Калькулятор не должен предоставлять возможность сохранения в своей памяти баз данных экзаменационных заданий и их решений, а также любой другой информации, знание которой прямо или косвенно проверяется на экзамене.
- Калькулятор не должен предоставлять экзаменуемому возможности получения извне информации во время сдачи экзамена. Коммуникационные возможности калькулятора не должны допускать беспроводного обмена информацией с любыми внешними источниками.

## Результаты пробных ЕГЭ

Предмет	Месяц	Место провед.	Мин. кол-во баллов	Кол-во выбравших	Кол-во выполнив.	Преод. мин. порог	Не справились
Обществознание	22.02	МФЮА	39	33	28	25	3
Биология	23.12	Школа №59	36	8	8	6	2
Математика	6.03	МФЮА	24	50	49	46	3
Русский язык	13.03	МФЮА	36	50	48	48	0
Химия	13.04	Школа №59	32	3	3	3	0
География	11.04	Школа №59	35	2	2	2	0
Физика	13.04	Школа №59	33	11	7	7	3
История	март	Школа №59	30	11	6	6	1
Английский	29.03	Школа №59	20	2	2	2	0
Литература	11.04	Школа №59	32	2	2	2	0
Информатика	22.03	Школа №59	40	16	14	14	2