

Лазовский государственный природный заповедник имени Л. Г. Капланова





ФЕДЕРАЛЬНОЕ ГОСУДАРСТВЕННОЕ УЧРЕЖДЕНИЕ

Лазовский

ГОСУДАРСТВЕННЫЙ ПРИРОДНЫЙ ЗАПОВЕДНИК им. Л.Г.КАПЛАНОВА

Муниципальное учреждение: Муниципальное предприятие «Сихотэ-Алиньское водохранилище»
Муниципальное предприятие: «Лазовский» Муниципальное предприятие «Лазовский»
Муниципальное предприятие: «Лазовский» Муниципальное предприятие «Лазовский»
Муниципальное предприятие: «Лазовский» Муниципальное предприятие «Лазовский»
Муниципальное предприятие: «Лазовский» Муниципальное предприятие «Лазовский»

Дата издания: 10 декабря 2008 г.

МАСШТАБ

1:200000

0 2000 4000 метры

Проектирование: Муниципальное предприятие «Сихотэ-Алиньское водохранилище»
Проектирование: Муниципальное предприятие «Сихотэ-Алиньское водохранилище»
Проектирование: Муниципальное предприятие «Сихотэ-Алиньское водохранилище»
Проектирование: Муниципальное предприятие «Сихотэ-Алиньское водохранилище»
Проектирование: Муниципальное предприятие «Сихотэ-Алиньское водохранилище»



Лазовский
заповедник
расположен в
междуречье рек
Киевка и Черная, в
южной части
Сихотэ-Алиня, на
хребте Заповедном.

Площадь Лазовского государственного природного заповедника имени Л.Г.Капланова составляет 120998,3 тыс. га, в том числе: покрытая лесом 120465 га (99,66%). Не лесные земли составляют 533 га. Общая протяженность границ заповедника 258 км. 23 км морская граница заповедника по берегу Японского моря.



Территория заповедника поделена на три лесничества: Лазовское с центром в с.Лазо, куда входят 3 кордона (Проселочный, Америка, Корейская падь) площадью 65578 га, Киевское с центром в с. Киевка площадью 31729 га с 2 кордонами (остров Петрова и Звездочка), Преображенское лесничество с центром в п. Преображение площадью 23691 га.



Лазовское лесничество



Кордон Корпадь

Лесничества заповедника



- I – Лазовское лесничество
Кордоны: (1) Америка,
(2) Корпадь, (3) Просёлочный
- II – Киевское лесничество
Кордоны: (4) Звёздочка,
(5) о. Петров
- III – Преображенское
лесничество

В Киевском лесничестве находится бухта Петрова и остров, входящий в территорию заповедника



Физико - географическое характеристика заповедника

- Территорию Лазовского заповедника в целом следует относить к малонарушенным территориям.
- Хребет Заповедный разделяет территорию заповедника на две части: континентальную и приморскую. Средняя высота гор составляет 600-800 м, отдельные вершины поднимаются выше 1000 м над ур. м.: г. Ногеевская - 1113 м, г. Черная - 1379 м. Сильнопоресеченный рельеф и большая крутизна склонов делает большую часть территории заповедника труднодоступной.
- На территории заповедника представлены три основных высотных пояса растительности: темнохвойных, кедрово-широколиственных и широколиственных лесов. Наиболее близки к типичным кедрово-широколиственным лесам маньчжурского типа влажные кедровники, широко распространенные небольшими участками в нижних частях горных склонов и на надпойменных террасах речных долин.
- Богата и разнообразна фауна заповедника. В реках и ручьях заповедника обитает 18 видов рыб. Отмечены 8 видов земноводных, 2 вида ящериц и 6 – змей, 364 вида птиц и 60 видов млекопитающих. Уровень репрезентативности млекопитающих заповедника к видовому составу Приморья около 70%.

В заповеднике обитают
виды, занесенные в
Международную Красную
книгу



Пятнистый олень



Горал



Тигр



Граница заповедника обозначена просекой по всему периметру



Фактическая численность и структурная организация отдела охраны

В штате отдела охраны состоит из 48 сотрудников. Отдел охраны Лазовского государственного природного заповедника состоит из аппарата управления, 3 лесничеств с 5 кордонами и оперативной группы заповедника. Аппарат управления отдела охраны состоит из 8 человек: начальник отдела охраны - зам. директора, старший госинспектор отдела охраны, участковый госинспектор административной практики, 4 госинспектора оперативной диспетчерской связи и госинспектор – водитель автомашины УАЗ.

Структура отдела охраны на 01.09. 2006 года

Перечень штатных должностей	Кол-во занятых штатных единиц
Главный государственный инспектор (директор заповедника)	1
Заместитель главного государственного инспектора – (заместитель директора по охране территории)	1
Старший государственный инспектор	4
Участковый государственный инспектор	6
Государственный инспектор	32
Оперативный дежурный радиосвязи инспектор -	4
Оператор ЭВМ	Нет
ВСЕГО	48

Методы работы отдела охраны

1. Пешие рейды оперативных групп по охране заповедных территорий
2. Автопатрулирование границ заповедника
3. Засады в местах захода и выхода лиц, занимающихся копкой дикого корня жень-шеня
4. Охрана береговых границ заповедника с применением плавсредств

Инструктаж оперативных групп



В
центральную
часть
заповедника
МОЖНО
попасть
ТОЛЬКО
пешком



Пешие рейды по заповедной территории



В засаде



Автопатрулирование оперативными группами границ заповедника



Патрулирование границ заповедника в зимнее время с применением снегохода



Юго-восточная граница заповедника проходит по берегу Японского моря



Охрана береговой границы заповедника с использованием плавсредств



Основные факторы антропогенного воздействия и потенциальные угрозы природным комплексам и объектам территории заповедника

1. Незаконная охота
2. Незаконный лов рыбы
3. Незаконный сбор дикоросов
4. Незаконное нахождение граждан и автотранспорта на территории заповедника
5. Лесные пожары

Незаконная охота



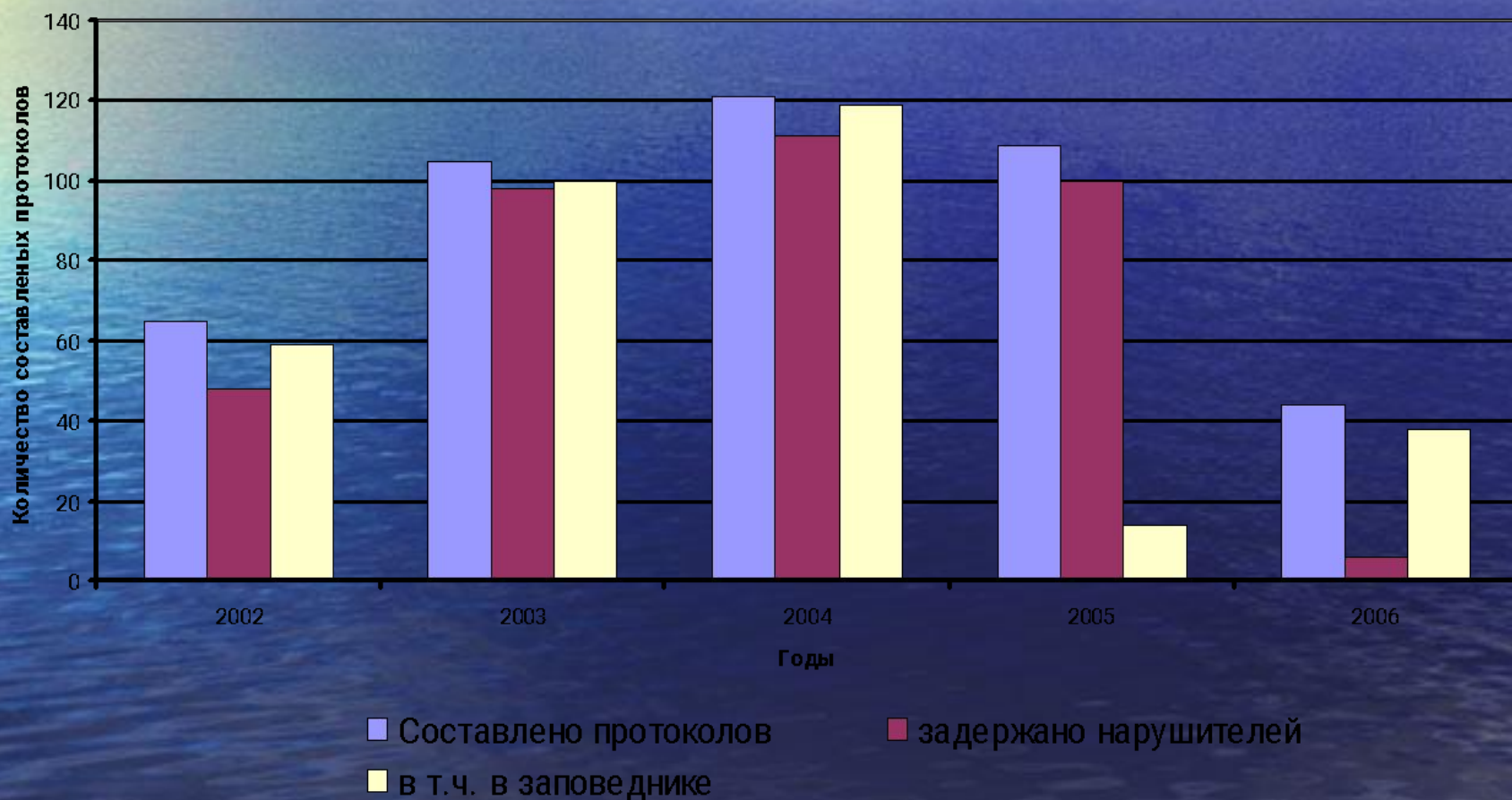
Незаконный лов рыбы



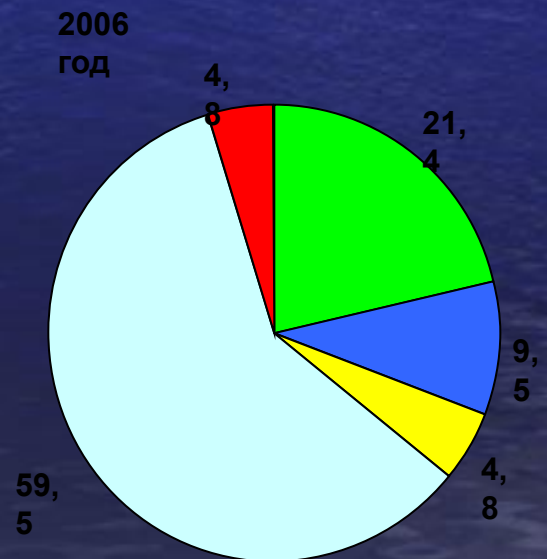
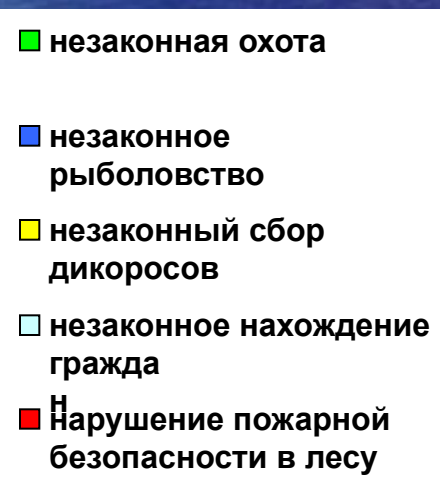
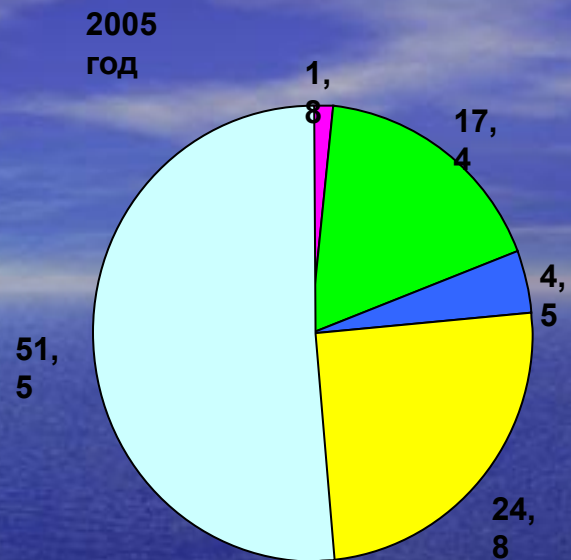
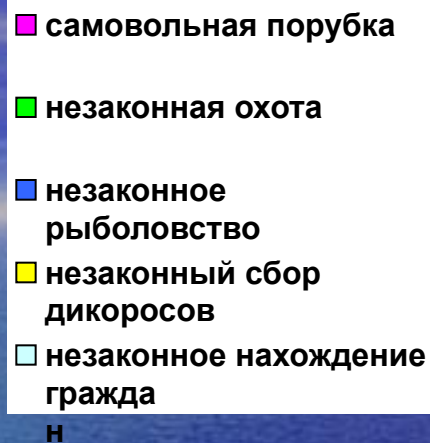
Незаконное нахождение граждан и автотранспорта на территории заповедника



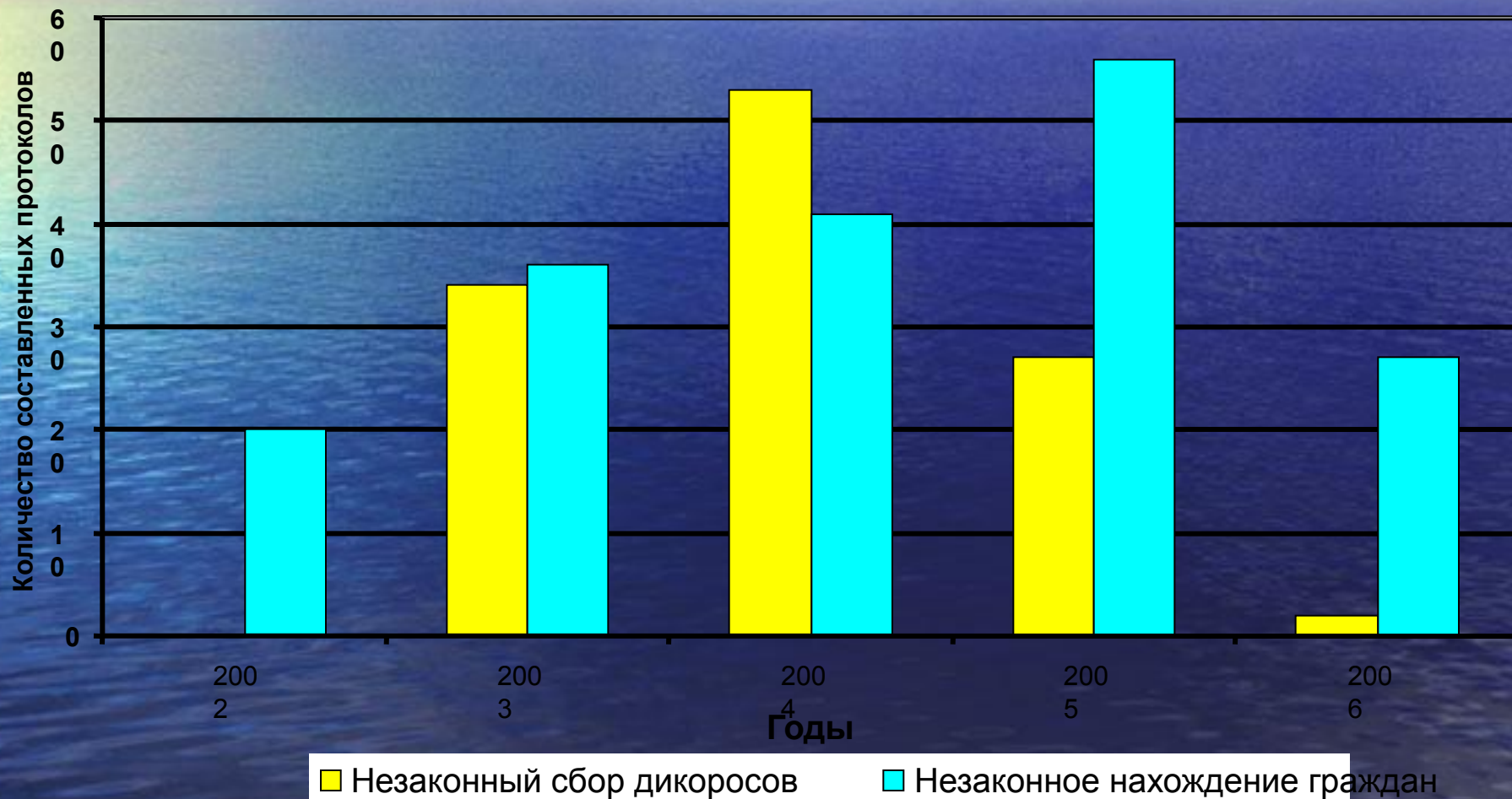
Основные результаты работы по вскрытым нарушениям



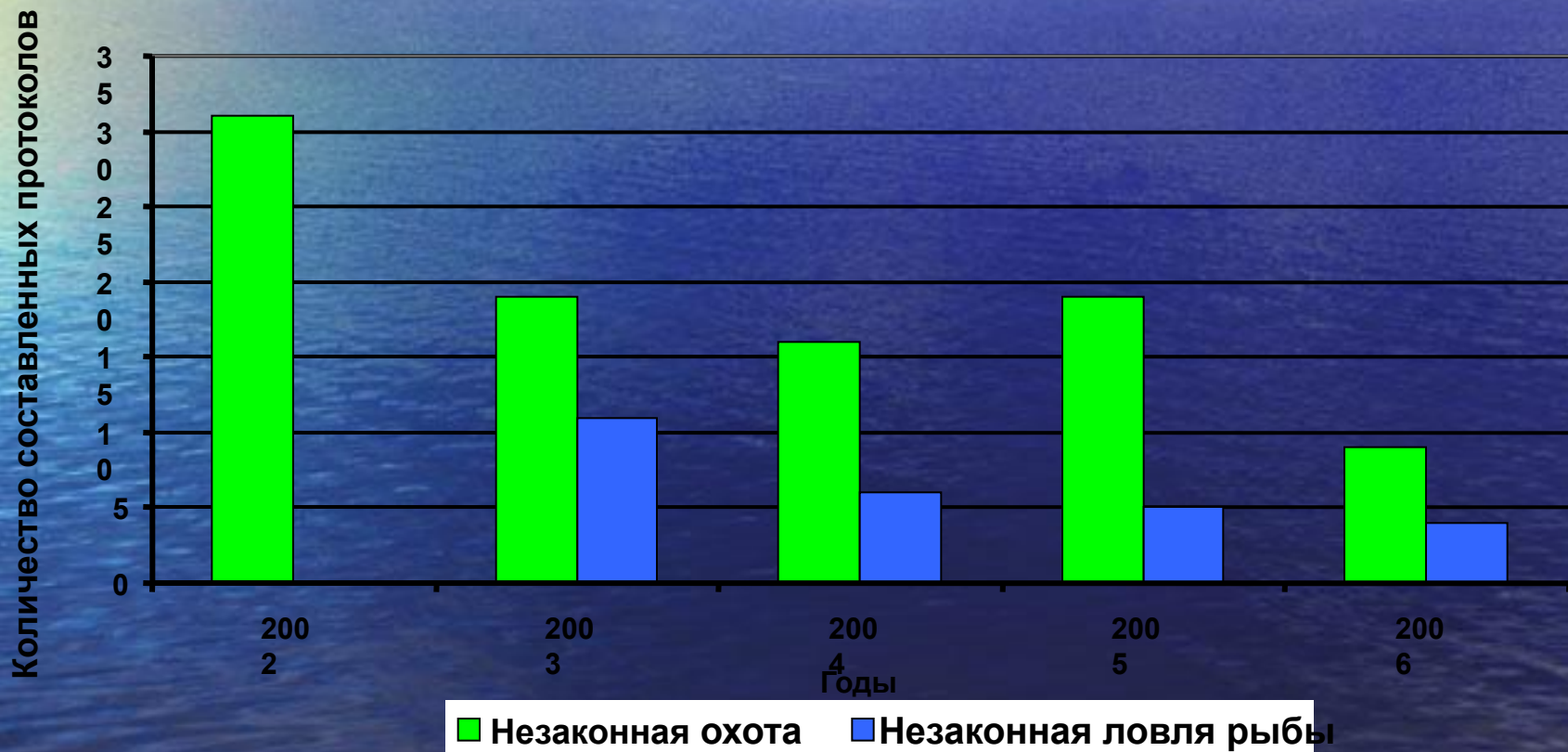
Удельная
доля
отдельных
видов
нарушений
в общем
объеме
выявленных
нарушений
(в %)



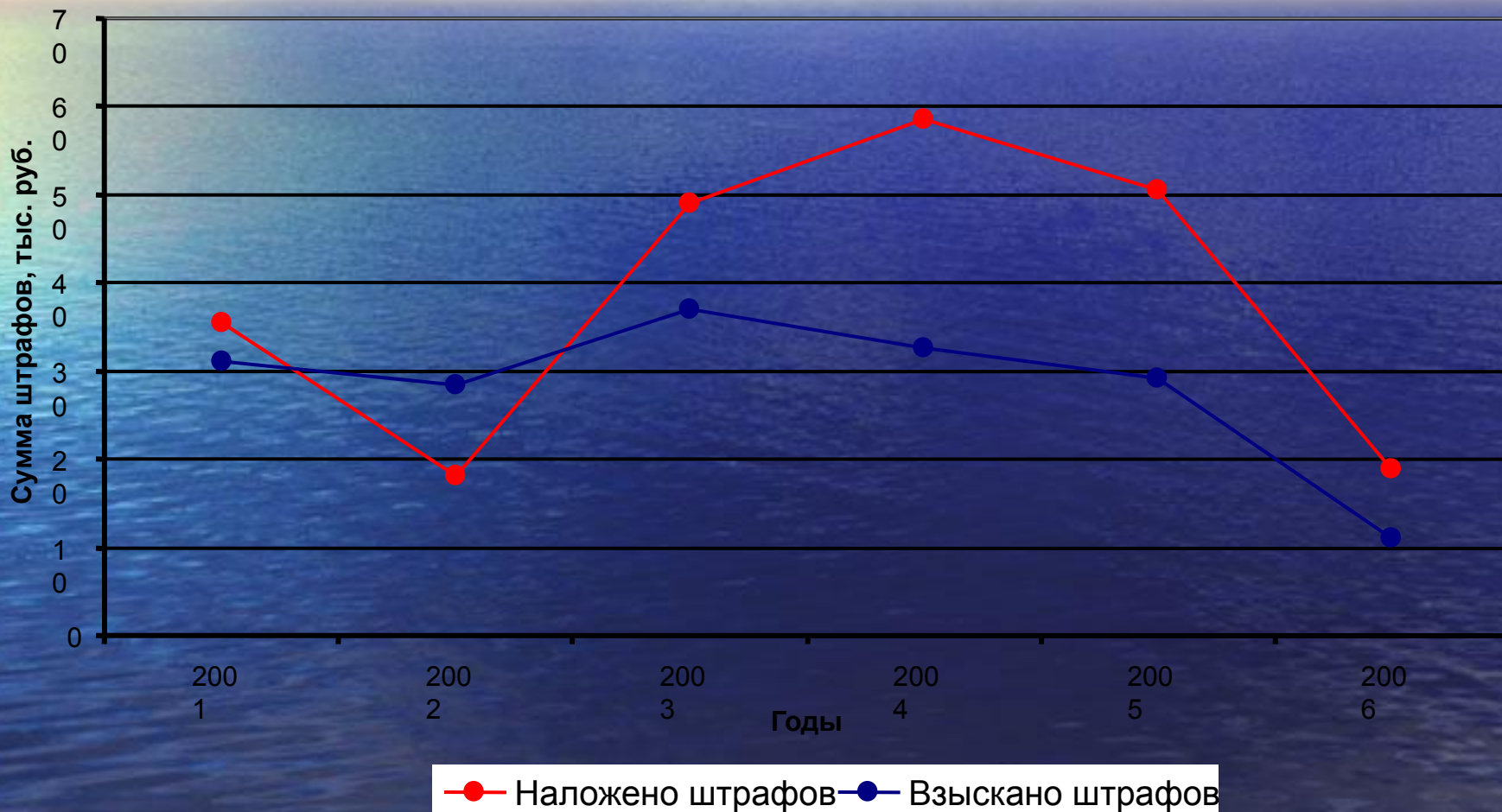
Данные по выявленным нарушениям



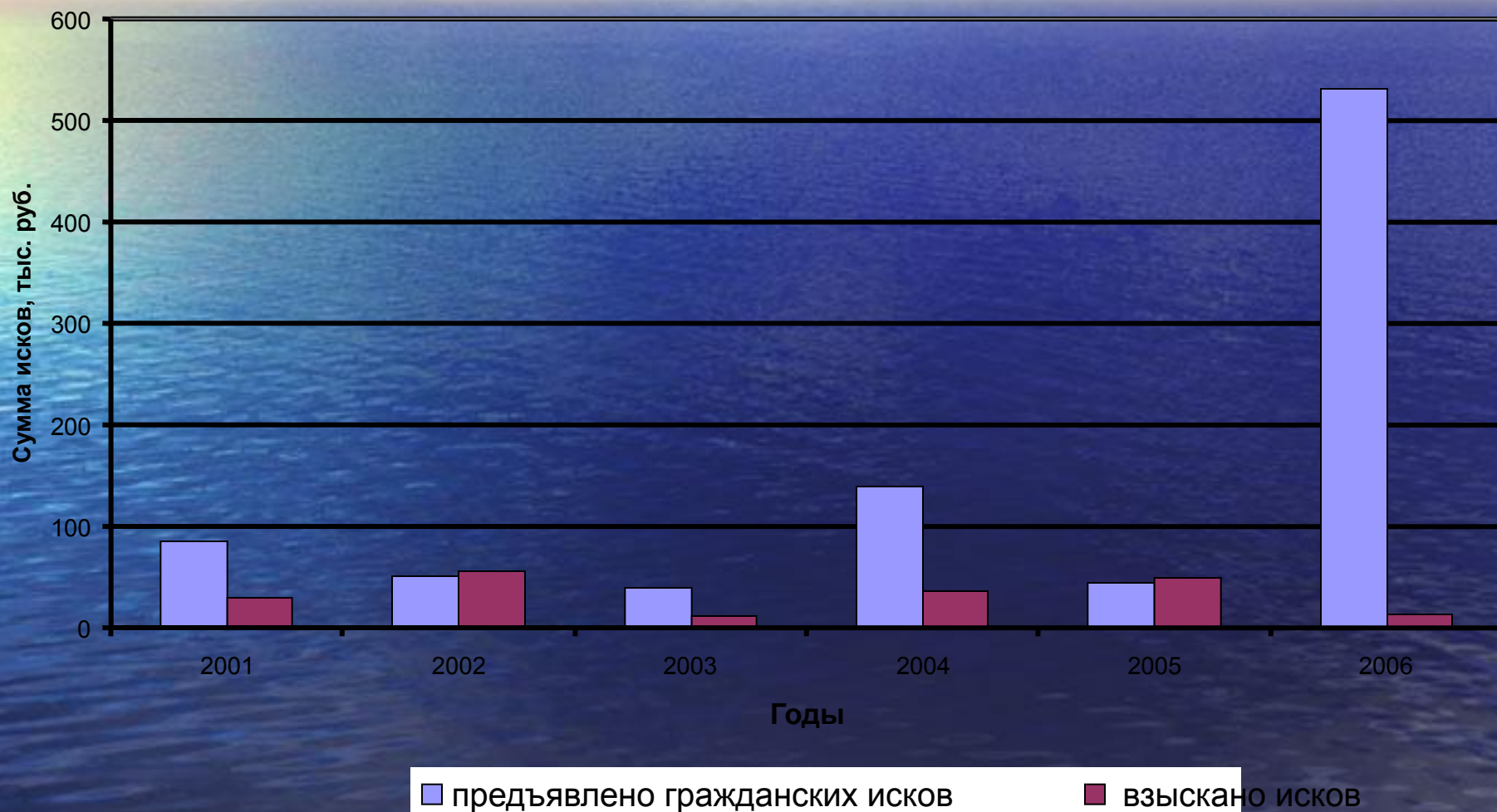
Данные по выявленным нарушениям



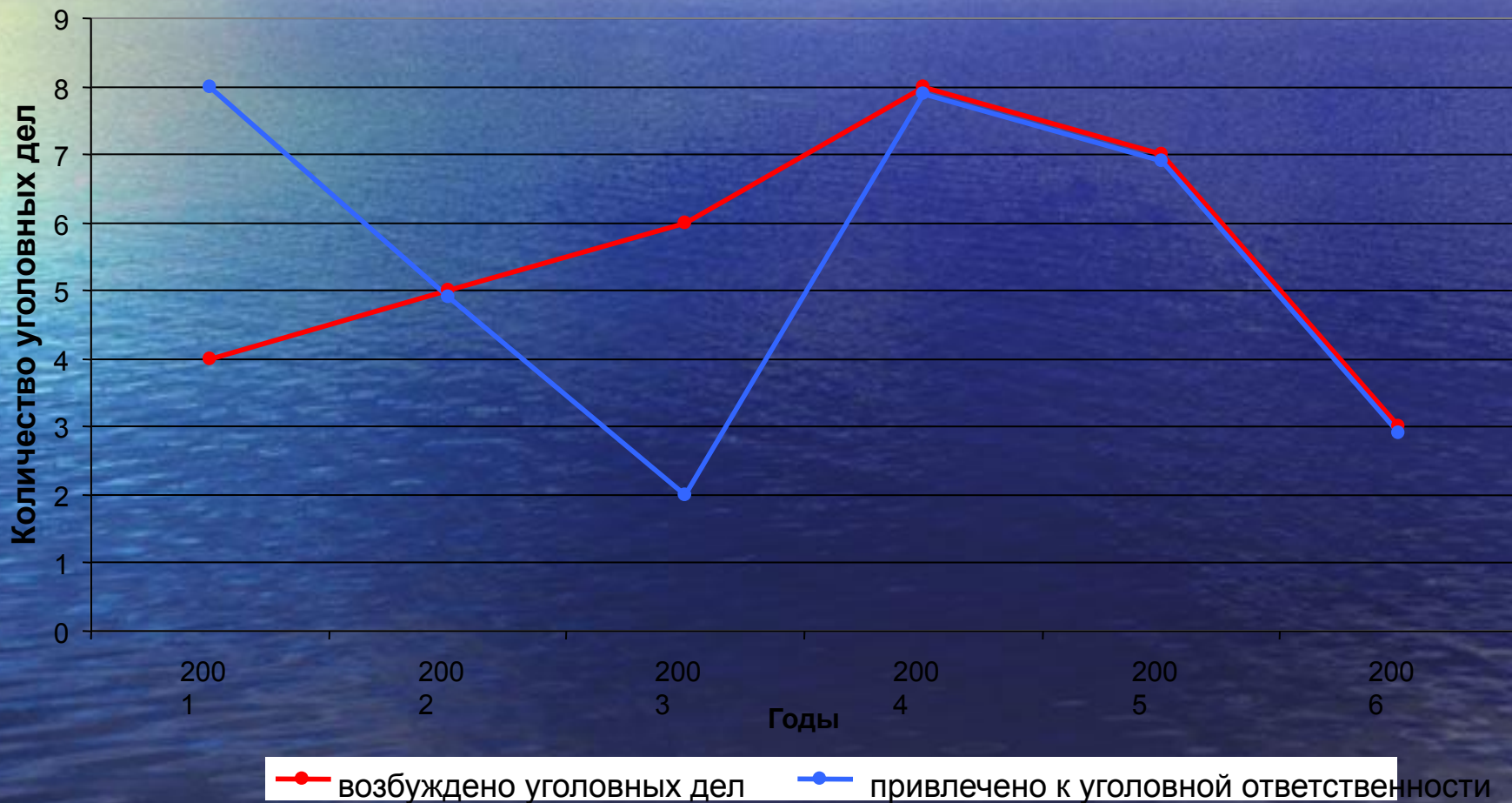
Показатели работы по административной практике: штрафные санкции



Показатели работы по административной практике: предъявлено исков



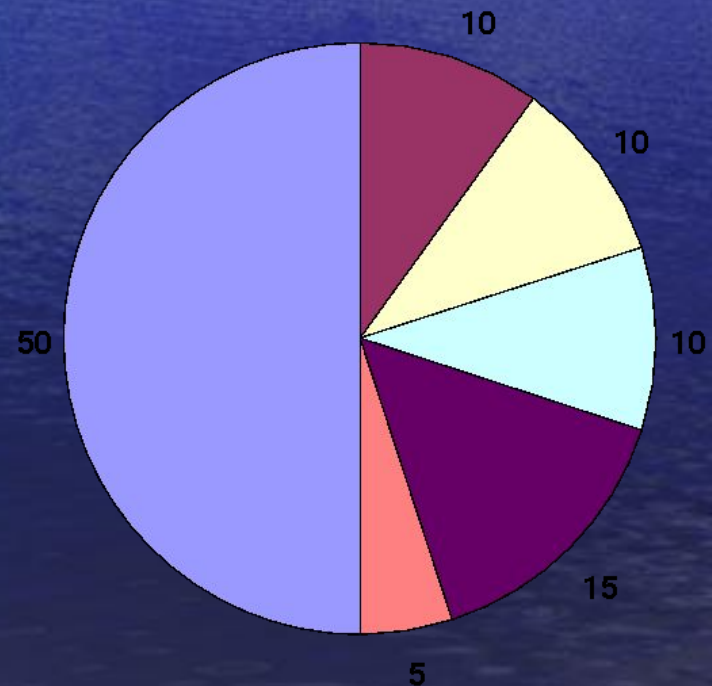
Возбуждение уголовных дел



Общие данные по составу уголовных дел

Общие данные по уголовным делам вступившим в силу за 2003 - 2006 годы, в %

- ст. 258 УК РФ (незаконная охота)
- ст. 261 УК РФ (уничтожение или повреждение леса в результате неосторожного обращения с огнём)
- ст. 260 УК РФ (незаконная порубка деревьев)
- ст. 222 УК РФ (незаконное ношение оружия и боеприпасов)
- ст. 262 УК РФ (нарушение режима ООПТ)
- ст. 256 УК РФ (незаконная добыча водных животных)



Изъято у нарушителей заповедного режима

У нарушителей изъято	2001	2002	2003	2004	2005	2006
Нарезного оружия (шт.)	6	8	4	8	3	1
Гладкоствольного оружия (шт.)	6	11	5	6	6	2
Сетей, бредней, неводов (шт.)	34	8	1	6	0	0
Вентерей, мереж, верш (шт.)	5	0	0	2	0	0
Капканов (шт.)	2	7	19	4	5	2
Петель и др. самоловов (шт.)	80	52	53	0	2	7
Мясо диких животных (кг.)	120	167	60	0	0	
Рыбы (экз.)					51	
Дикоросов (кг.)	112шт. шишек и 3 стеб. женьшеня		211 кг. чага, 67 шт. шишек	665,6 кг. орех кедровый	7,2 кг. орех, 30 кг. черемша.	5,2 кг шиповника

Возгорание лесов заповедника

Год	Количество пожаров		Площадь пожаров		Затраты тушение тыс.руб.	Ущерб тыс. руб.	Общий убыток тыс.руб.
	Заповедн.	Сопредел.	Заповедн.	Сопредел.			
1995	5	21	269,8	415,7	Не учит.	Не учит.	Не учит.
1996	3	14	6,25	219,3	Не учит.	Не учит.	Не учит.
1997	7	7	310,4	452,9	Не учит.	Не учит.	Не учит.
1998	4	13	361,1	1647	Не учит.	Не учит.	Не учит.
1999	1	6	2,5	64	17	Не учит.	17
2000	2	9	290	480	43,6	Не учит.	43,6
2001	6	14	115,6	1072	29,8	Не учит.	29,8
2002	3	10	7,5	79,5	33	Не учит.	33
2003	4	8	148	369	41	Не учит.	41
2004	23	14	4019,65	711	187,8	155,4	343,2
2005	4	7	156	190	31,0	Не учит.	31,0
2006	4	3	82,5	125	28,6	394,1	422,7

Основой профилактики лесных пожаров является недопущение их на территорию заповедника — своевременное тушение на сопредельных территориях и устройство противопожарных разрывов по периметру границ, устройство дорог противопожарного назначения по основным урочищам заповедника в целях оперативной доставки групп пожаротушения и оборудования к месту возникновения лесного пожара. Проведение индивидуальных и групповых бесед среди населения по противопожарной безопасности.



Затраты средств на приобретение спецодежды и оборудования для оперативных групп и госинспекторов заповедника.

Года	Денежные средства (руб.)		ВСЕГО: (руб.)
	Внебюджетные собственные	Гранты	
2004		213 375	213 375
2005	22 410	28 762	51 172
2006		54 110	54 110

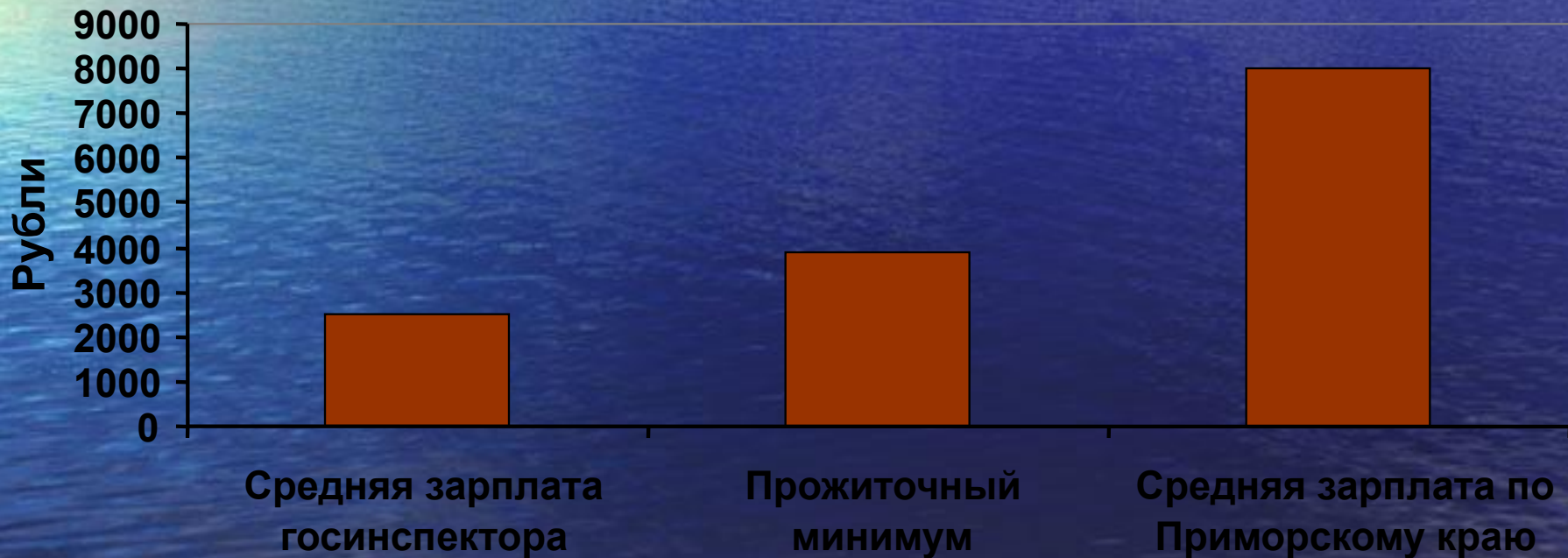
Эффективность существующей системы охраны

- Повышение эффективности деятельности отдела охраны достигнуто благодаря изменению подхода к организации работы отдела, а именно:
- Организовано повышение квалификации инспекторского состава на курсах организованный WWF и Росприроднадзором, посредством регулярно проводимой в заповеднике технической учебы
- Применяются меры материального и морального стимулирования от сумм взысканных штрафов и ущербов, грантов Рыбы и дичи США, WWF и WildAid, выплата полевых расходов из грантов, представление на поощрение грамотами Росприроднадзора, главного управления росприроднадзора по ДФО, администрации губернатора Приморского края и приказом об объявлении благодарности по заповеднику.
- Переход всех подразделений лесничеств на принципы оперативной группы. Организация специализированных оперативных выездов и рейдов.
- Улучшение материально – технического обеспечения отдела охраны за счет собственных внебюджетных средств и средств грантодателей (автотранспорт, средства связи, ГСМ, фото-видеотехника, спецодежда и оборудование).
- Профилактическая работа (беседы, публикации в СМИ, обновление аншлагового хозяйства)
- Доведение материалов о нарушении режима заповедника, содержащих признаки уголовного деяния, до вынесения судом обвинительного заключения лицам нарушившим режим заповедника.
- Улучшение инфраструктуры службы охраны (кордоны, оружейная комната,

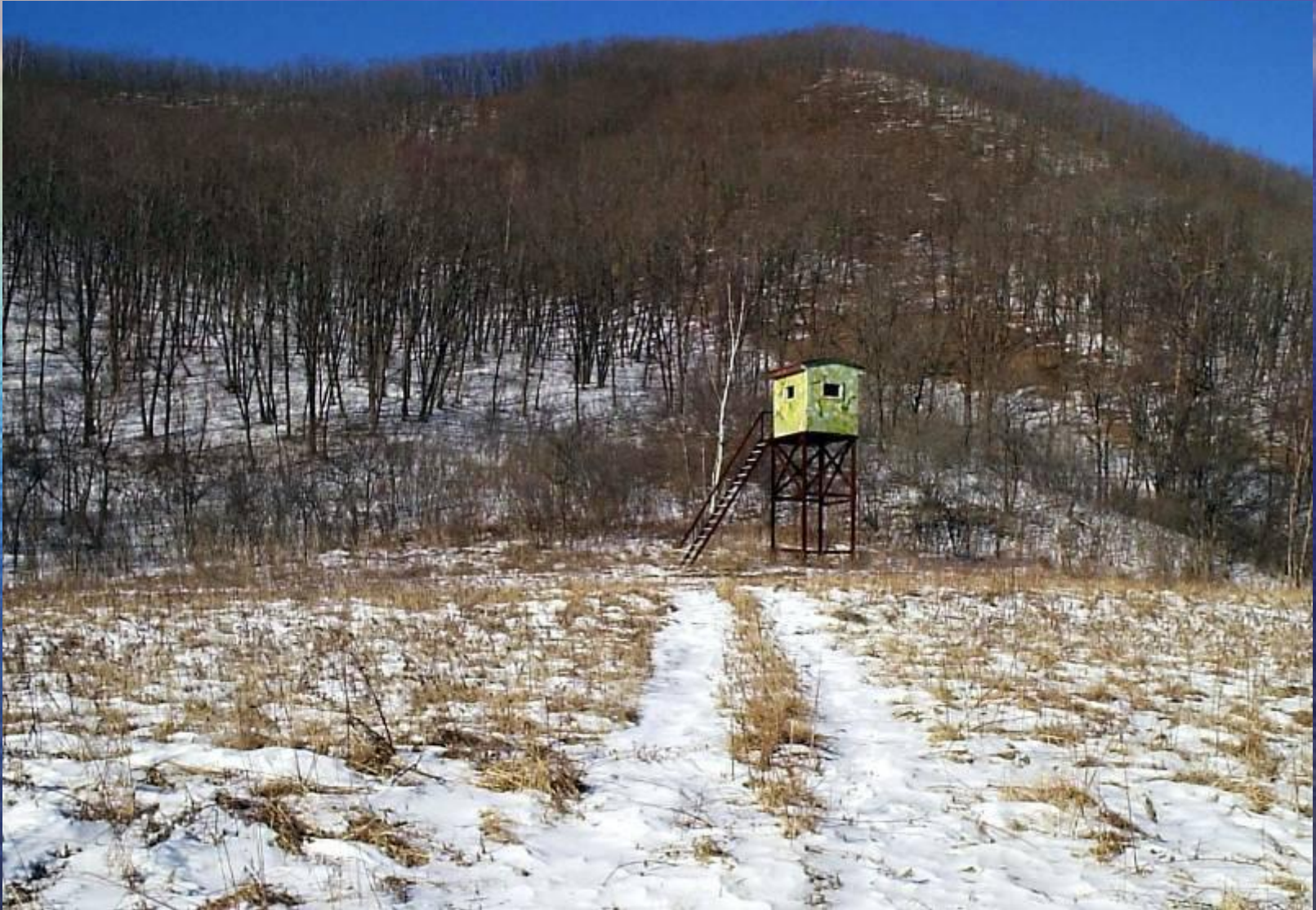
Основные проблемы:

- износ материальной базы и ее моральное старение (автомобили, средства пожаротушения, средства связи, оружие)
- Низкая заработная плата инспекторского состава
- Отсутствие руководящего звена среднего состава (старшие и участковые госинспектора оперативных групп и лесничеств)
- Не совершенство законодательной базы (Кодекс РФ об административных правонарушениях определяет пресечение природоохранного законодательства службой заповедника только на территории заповедника и ее охранной зоны, если она имеется).
- Отсутствие бюджетных средств на обязательное госстрахование госинспекторов
- Отсутствие средств федерального бюджета на приобретение противопожарной техники и оборудования
- Отсутствие должного финансирования на проведение плановых лесохозяйственных и заповедно-режимных мероприятий

Заработная плата госинспектора Лазовского заповедника



На землях, граничащих с заповедником организуются подкормочные площадки, строятся вышки и отстреливаются звери, выходящие из заповедника.



Перспективы организации деятельности службы охраны

- Приравнять инспекторов заповедников к категории госслужащих.
- Изменение условий оплаты труда работников заповедника в сторону увеличения
- Материальное стимулирование труда работников заповедника из средств федерального бюджета (квартальные и годовые премии по результатам работы)
- Внесение изменений в КОАП РФ о возможности составлять протокола на нарушителей природоохранного законодательства службой охраны заповедника не только на своей территории, с передачей первичных материалов на нарушителей по подведомственности.
- Обязательное государственное страхование жизни и здоровья госинспекторов
- Финансирование плановых лесохозяйственных работ и заповедно-режимных мероприятий из бюджета государства.
- Проведение планового лесоустройства территории заповедника
- Централизованное обеспечение заповедников техникой борьбы с лесными пожарами (бульдозерами, спецавтомашинами)
- Финансирование из средств федерального бюджета на модернизацию материально-технической базы заповедника (автотранспорт, плавсредства- лодки, лодочные моторы, средства радиосвязи)

Благодарю за внимание





