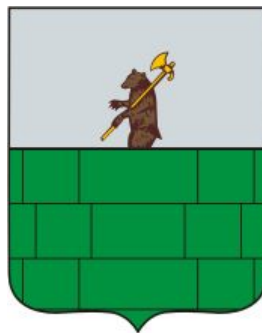


**ЛЮБИМСКИЙ МУНИЦИПАЛЬНЫЙ РАЙОН**

**ООО «ЛЮБИМСКАЯ БИОРАПСОВАЯ КОМПАНИЯ»**



**ПРЕЗЕНТАЦИЯ БИЗНЕС-ПЛАНА  
СОЗДАНИЯ АГРОПРОМЫШЛЕННОГО  
ХОЛДИНГА**

**ООО «ЛЮБИМСКАЯ  
БИОРАПСОВАЯ КОМПАНИЯ»**

# ЛЮБИМСКИЙ МУНИЦИПАЛЬНЫЙ РАЙОН

## ООО «ЛЮБИМСКАЯ БИОРАПСОВАЯ КОМПАНИЯ»



Город Любим является центром Любимского муниципального района Ярославской области, находится в 110 километрах от г. Ярославля и 360 км от Москвы. Расположен на участке, образованном при слиянии рек Обноры и Учи.

Общая площадь района составляет 196,5 тыс. га. Любимский муниципальный район находится на северо-востоке Ярославской области и граничит с Вологодской и Костромской областями

# ЛЮБИМСКИЙ МУНИЦИПАЛЬНЫЙ РАЙОН

## ООО «ЛЮБИМСКАЯ БИОРАПСОВАЯ КОМПАНИЯ»



**ЛЕСНАЯ И  
ДЕРЕВООБРАБАТЫВАЮ  
ЩАЯ  
ПРОМЫШЛЕННОСТЬ**



**МАШИНОСТРОЕНИЕ И  
МЕТАЛЛООБРАБОТКА**



**ПИЩЕВАЯ И  
ПОЛИГРАФИЧЕСКАЯ  
ПРОМЫШЛЕННОСТЬ**



**СТРОИТЕЛЬНАЯ И  
ДОРОЖНО-  
СТРОИТЕЛЬНАЯ  
ПРОМЫШЛЕННОСТЬ**





# ЛЮБИМСКИЙ МУНИЦИПАЛЬНЫЙ РАЙОН

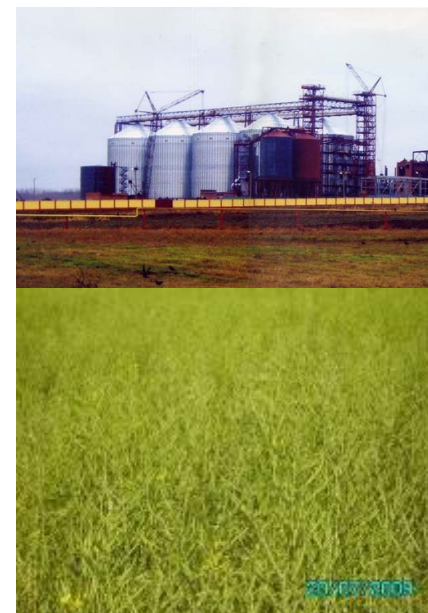
## ООО «ЛЮБИМСКАЯ БИОРАПСОВАЯ КОМПАНИЯ»



## ЛЮБИМСКИЙ МУНИЦИПАЛЬНЫЙ РАЙОН

### ООО «ЛЮБИМСКАЯ БИОРАПСОВАЯ КОМПАНИЯ»

**Проектная мощность агропромышленного комплекса ООО «Любимская биорапсовая компания» составляет 2.000 голов дойного стада (4 коровника по 500 голов каждый), завод по переработке рапсового семени производительностью 37.500 тонн в год, что соответствует 15000 тонн годового объёма рапсового масла, пашня площадью 30.000 га (7.500 рапс, 7.500 пшеница, 7.500 овёс, 7.500 многолетние травы, ячмень), цех по производству соломенного гранулята.**



При расчёте затрат на выращивание и приобретение семян рапса заложены цены на закупку, исходя из реалий российского рынка, в 7.515 рублей за тонну на 01.07.2009 г., и себестоимости выращивания культуры в 3.908 рублей за тонну.

Затраты рассчитаны по технологической карте, составленной из расчёта обработки 100 га пашни **(Приложение 1)**.

## ЛЮБИМСКИЙ МУНИЦИПАЛЬНЫЙ РАЙОН

### ООО «ЛЮБИМСКАЯ БИОРАПСОВАЯ КОМПАНИЯ»



ОАО «Любимское» владеет 2.500 головами крупного рогатого скота, из них 1.300 коров с продуктивностью 5.800-6.200 кг молока на корову за последние годы.

ООО «Красный октябрь» в апреле 2009 г. запустил комплекс в деревне Ермаково на 1.000 голов дойного стада





## ЛЮБИМСКИЙ МУНИЦИПАЛЬНЫЙ РАЙОН

ООО «ЛЮБИМСКАЯ БИОРАПСОВАЯ КОМПАНИЯ»



С пуском двух строящихся комплексов в данном хозяйстве планируется увеличить поголовье до 2.900 коров с продуктивностью свыше 7.000 л молока.

Молоко соответствует европейским стандартам качества, более 90% животных завезены из Голландии и Германии и относятся к голштино-фризской породе.





# ЛЮБИМСКИЙ МУНИЦИПАЛЬНЫЙ РАЙОН

ООО «ЛЮБИМСКАЯ БИОРАПСОВАЯ КОМПАНИЯ»



**Водный путь -**

**€48/ т**

**Ж/д путь**

**- €30/ т**



## ЛОГИСТИКА ПРОЕКТА



**РЕСУРСНАЯ БАЗА И ЭТАПЫ РЕАЛИЗАЦИИ ПРОЕКТА**

**2009 год**

- май 2009 г. регистрация фирмы ООО «Любимская БРК» для реализации проекта;
- экспериментальный посев рапса на 10 га пашни с последующим анализом результатов (май-август 2009 г.): 110.000 рублей = 2.500 евро

**ЛЮБИМСКИЙ МУНИЦИПАЛЬНЫЙ РАЙОН**  
**ООО «ЛЮБИМСКАЯ БИОРАПСОВАЯ КОМПАНИЯ»**



**2009**



## ЛЮБИМСКИЙ МУНИЦИПАЛЬНЫЙ РАЙОН

### ООО «ЛЮБИМСКАЯ БИОРАПСОВАЯ КОМПАНИЯ»

- приобретение участка земли 5 га для строительства завода по переработке рапса июль 2009 г: 543.000 рублей = 12.341 евро





## ЛЮБИМСКИЙ МУНИЦИПАЛЬНЫЙ РАЙОН

### ООО «ЛЮБИМСКАЯ БИОРАПСОВАЯ КОМПАНИЯ»

- приобретение трактора «Джон Дир» 8100 = 26.941 евро, оборотного плуга фирмы «Лемкен» = 9.050 евро и дискатора «Лемкен» = 16.950 евро



## ЛЮБИМСКИЙ МУНИЦИПАЛЬНЫЙ РАЙОН

### ООО «ЛЮБИМСКАЯ БИОРАПСОВАЯ КОМПАНИЯ»

- приобретение техники из расчёта 20 дней на посевную и уборочную, технологической карты на 100 га, наличия 30.000 га пашни



Всего техники на сумму 262.650 тыс. руб. = 5.969.000 евро

## ЛЮБИМСКИЙ МУНИЦИПАЛЬНЫЙ РАЙОН

### ООО «ЛЮБИМСКАЯ БИОРАПСОВАЯ КОМПАНИЯ»

- начало строительства завода по переработке рапса - февраль 2010 г.



Затраты по заводу 7.361.420 евро (без цеха рафинации масла - 6.788.397 евро)



## ЛЮБИМСКИЙ МУНИЦИПАЛЬНЫЙ РАЙОН

### ООО «ЛЮБИМСКАЯ БИОРАПСОВАЯ КОМПАНИЯ»

- строительство молочного комплекса на 500 голов дойного стада с частичным использованием строений и оборудования военного совхоза

# 2010



ИТОГО: 21.000.000 рублей = 477.273 евро



**ЛЮБИМСКИЙ МУНИЦИПАЛЬНЫЙ РАЙОН**  
**ООО «ЛЮБИМСКАЯ БИОРАПСОВАЯ КОМПАНИЯ»**

-приобретение 500 голов нетелей



Стоимость 37.500.000 руб. = 852.272 евро

## ЛЮБИМСКИЙ МУНИЦИПАЛЬНЫЙ РАЙОН

### ООО «ЛЮБИМСКАЯ БИОРАПСОВАЯ КОМПАНИЯ»

- строительство цеха для пастеризации и пакетирования молока:  
8.850.000 руб. = 201.136 евро



**Итог 2010 года: - 16.664.601 евро**

## **2011-2013 годы**



**Итог 2011 года: - 3.279.545 евро**



**Итог 2012 года: - 3.123.408 евро**

**Итог 2013 года: - 2.489.454 евро**



**ЛЮБИМСКИЙ МУНИЦИПАЛЬНЫЙ РАЙОН**  
**ООО «ЛЮБИМСКАЯ БИОРАПСОВАЯ КОМПАНИЯ»**

**2011-2013 годы**



**Итого общая потребность в инвестициях: 25.851.862 евро (5.537.000 евро – оборотные средства на закупку рапса, 20.314.862 евро – строительно-монтажные работы, техника, поголовье КРС). При необходимости строительства цеха рафинации и дезодорации масла дополнительно 573.023 евро.**



## **ИНВЕСТИЦИОННЫЕ ВЛОЖЕНИЯ**

Российская сторона вкладывает в течение 2009-2013 г. 1.000.000 евро (5% от суммы запрашиваемых инвестиций).



Немецкие партнёры вкладывают в течение 2009-2013 годов 20.000.000 евро под 8% годовых.

## **ФИНАНСИРОВАНИЕ ПРОЕКТА. ВАРИАНТЫ СОТРУДНИЧЕСТВА**

**Вариант I.** Инвестиции привлекаются последовательно, исходя из выше указанного графика, под 8% годовых на 10 лет. Проценты выплачиваются ежегодно, начало возврата основной части долга происходит в 2011 году, окончание расчетов в 2020 г.

**Вариант II.** Создаётся совместное предприятие стоимостью 21 миллион евро (немецкая сторона – 10 миллионов 290 тысяч евро (49% акций), российская сторона - 10 миллионов 710 тысяч евро – 51% акций (1 млн. собственный + 9 млн. 710 тысяч евро привлечённых под 8% годовых у немецких партнёров). Срок отдачи кредита - 7 лет, начиная с 2011 г. по 1,5 миллиона евро в год, до 2017 года, включительно.

**Вариант III.** Создается совместное предприятие стоимостью 21 миллион евро в соотношении 49% к 51%, но выплачиваются проценты с 2010 года со всей суммы привлечённых инвестиций. Через пять лет в 2015 г. после погашения суммы в 9.710.000 евро проценты не выплачиваются. Оставшаяся сумма в размере 10.290.000 евро является долей вложений немецких партнёров в совместное предприятие. Возвращённая сумма, наряду с вложениями в приобретение техники и прочими расходами, в объеме 10.710.000 евро (1.000.000 евро + 9.710.000 евро) является долей российской стороны в совместном предприятии.

**Третий вариант, на наш взгляд, является наиболее предпочтительным, и в большей мере отражает интересы участников совместного предприятия.**

## ЛЮБИМСКИЙ МУНИЦИПАЛЬНЫЙ РАЙОН

### ООО «ЛЮБИМСКАЯ БИОРАПСОВАЯ КОМПАНИЯ»

Более подробно я останавливаюсь на работе совместного предприятия с привлечением кредита на 5 лет под 8% годовых с распределением долей участия 49% на 51% в пользу российской стороны.

В соответствии с бизнес-планом, первые инвестиции начинают поступать в феврале 2010 г. на строительство завода, который должен дать первую продукцию не позднее октября 2010 года. При проектируемой мощности завода 120 тонн переработки семян рапса в сутки первые 20 цистерн будут готовы к отправке в Германию через 25 дней, что принесёт предприятию за вычетом транспортных расходов первые дивиденды в сумме 744.000 евро в конце октября. Это даёт возможность до конца года получить прибыль в сумме 2.680.000 евро, рассчитаться по первым обязательствам с инвестором и продолжить дальнейшее вложение необходимых средств в развитие предприятия.



## ЛЮБИМСКИЙ МУНИЦИПАЛЬНЫЙ РАЙОН

### ООО «ЛЮБИМСКАЯ БИОРАПСОВАЯ КОМПАНИЯ»

Если проанализировать исходные данные, взятые для основных расчётов, то видно, что они соответствуют больше пессимистическому сценарию, чем оптимистическому. Цена за тонну рапсового масла в Германии 650 евро, цена жмыха для потребления в животноводстве и продажи на сторону 5.500 рублей за тонну, евро - 44 рубля. Сегодня тонна жмыха стоит в районе 8.000 рублей за тонну, масло в Европе с ростом цен на нефть и прочие энергоносители также будет неминуемо увеличиваться в цене. Мы же в бизнес-плане позволили первое увеличение цены на рапсовое масло только в 2016 году на 10%, стоимость шрота не увеличивалась. Также при расчёте транспортных расходов взята цена 2009 года, с учётом ежегодного прироста в 12,5%, что равно максимально возможному значению по анализу изменения железнодорожных тарифов за последние 10 лет.

**Производство рапсового масла**



Проектируемая мощность  
завода составляет 15.000  
тонн масла в год  
(приложение № 2)

Валовая прибыль предприятия  
будет составлять 534.050.000  
рублей в год



# ЛЮБИМСКИЙ МУНИЦИПАЛЬНЫЙ РАЙОН

## ООО «ЛЮБИМСКАЯ БИОРАПСОВАЯ КОМПАНИЯ»



Чистая прибыль предприятия по итогам работы завода в 2010-11 г.г. без учёта прибыли животноводческих комплексов равна 67.759.000 рублей

## ЛЮБИМСКИЙ МУНИЦИПАЛЬНЫЙ РАЙОН

### ООО «ЛЮБИМСКАЯ БИОРАПСОВАЯ КОМПАНИЯ»

Таким образом, можно определить чистую прибыль немецких партнёров в процентном отношении к привлечённым инвестициям в 2010 году.

Проценты по инвестициям и доля прибыли составят 92.037.340 рублей, что соответствует 2.091.758 евро или 12,5% к сумме привлечённых денег.

В 2011 году эта сумма составит 2.135.069 евро или 13,5% к привлечённым инвестициям и будет ежегодно расти: 2012г. - 14,72%, 2013 г. - 16,01 %, 2014г. - 18,46%, 2015г. - 22,13%



## ЛЮБИМСКИЙ МУНИЦИПАЛЬНЫЙ РАЙОН

### ООО «ЛЮБИМСКАЯ БИОРАПСОВАЯ КОМПАНИЯ»

За период с 2010 по 2015 год немецкие партнёры заработают от участия в совместном предприятии 13.174.098 евро и вернут 9.710.000 евро инвестиционных денег. Если сложить два этих значения, то видно, что к 2015 году все инвестиции в сумме 20.000.000 евро будут возвращены, чистая прибыль немецких инвесторов, без учёта прибыли от животноводства составит 2.284.098 евро. Начиная с 2016 года, оставаясь на 49% участниками совместного предприятия, немецкие партнёры ежегодно будут получать от 3.000.000 до 3.500.000 миллионов евро чистой прибыли.





### Животноводство и растениеводство

В результате проведенных расчётов мы пришли к однозначному выводу, что строить единовременно комплекс на 2000 голов неэффективно, так как отсутствие в собственности на период 2010 года необходимой кормовой базы делает проблематичным и достаточно затратным данный механизм. Очень большие ресурсы пойдут на приобретение кормов на стороне. Поэтому в бизнес-плане мы предлагаем учесть постепенное увеличение поголовья с 500 голов в 2010 г. до 2.000 голов дойного стада к 2013 году с ростом надоев от 6.000 литров на корову до 7.500 литров в 2015 году с приростом 300 литров на корову в год.



## ЛЮБИМСКИЙ МУНИЦИПАЛЬНЫЙ РАЙОН

### ООО «ЛЮБИМСКАЯ БИОРАПСОВАЯ КОМПАНИЯ»

Под базовое хозяйство, с развития которого мы хотели бы начать освоение животноводческого и растениеводческого направлений, мы планируем использовать земли и имущество бывшего военного совхоза в д. Покров Любимского района.



Затраты на строительство первого животноводческого комплекса в 2010 году составят 21.000.000 рублей = 480.000 евро

### Заготовка кормов

Для прокорма 650 условных голов согласно расчёта в первый год нам необходимо 3.438.000 кормовых единиц из которых 1.719.000 - концентраты, что соответствует 1.661 тонне в весовом выражении. Такие же расчёты делаются для сена, силоса и зелёной массы и определяются в целом затраты на корма.



## ЛЮБИМСКИЙ МУНИЦИПАЛЬНЫЙ РАЙОН

### ООО «ЛЮБИМСКАЯ БИОРАПСОВАЯ КОМПАНИЯ»

В 2010 г. мы закупаем 500 нетелей за три месяца до отёла, которые при соответствующем кормлении и грамотном беспривязном содержании на глубокой подстилке будут давать 6.000 литров молока на корову в год. Соответственно в первый год мы получим 3.000 тонн молока.



Валовой оборот в 2010 году составит 898.000 евро



## ЛЮБИМСКИЙ МУНИЦИПАЛЬНЫЙ РАЙОН

### ООО «ЛЮБИМСКАЯ БИОРАПСОВАЯ КОМПАНИЯ»

Рацион питания коров необходимо подобрать таким образом, чтобы за счёт многократного увеличения потребления необходимой для жизнеобеспечения энергии получить заданную продуктивность в 6.000 литров молока на голову. Под нормой кормления понимают количество энергии, получаемой с пищей за один день. В России для определения количества необходимой энергии применяется такое понятие, как кормовая единица.



Для 500 голов необходимо 3.000.000 кормовых единиц.

## ЛЮБИМСКИЙ МУНИЦИПАЛЬНЫЙ РАЙОН

### ООО «ЛЮБИМСКАЯ БИОРАПСОВАЯ КОМПАНИЯ»

Так как в течение первого года коровы дадут приплод в 250 голов молодняка, из которых часть тёлочки, а остальные бычки для внутренних нужд, то применив коэффициент 0,6, мы получим количество условных голов, для которых и рассчитываются корма. 650 условных голов должны получить энергии не менее 3.438.000 кормовых единиц.



## ЛЮБИМСКИЙ МУНИЦИПАЛЬНЫЙ РАЙОН

### ООО «ЛЮБИМСКАЯ БИОРАПСОВАЯ КОМПАНИЯ»

В общей сложности процент концентрированных комбикормов (1.661 тонна) не должен превышать 50% рациона, так как в обратном случае рацион может стать причиной сбоев в обмене веществ. Оставшиеся 50% в рационе занимают силос 6.023 тонны, сено 356 тонн, и зелёная масса 1.300 тонн в течение летнего периода.

Таким образом, для правильного кормления 650 условных голов в 2010 году нам необходимо сено из бобовых культур и трав из расчёта 1,5 кг в день на голову, подвяленный силос 26 кг в день на голову, зелёная масса 20 кг в день на голову, концентраты из расчёта 7 кг в день на голову.

Общие затраты на корма составят в 2010 г. 265.000 евро

## ЛЮБИМСКИЙ МУНИЦИПАЛЬНЫЙ РАЙОН

### ООО «ЛЮБИМСКАЯ БИОРАПСОВАЯ КОМПАНИЯ»



Затраты на ветеринара с учётом стоимости лекарств рассчитываются, исходя из суммы 20 евро на корову, и равны 10.000 евро



Пополнение стада  
– 25 голов x 1.700 евро  
= 42.600 евро



Заработная плата персонала – 47.000 евро

Коммунальные услуги – 17.000 евро



## ЧИСТАЯ ПРИБЫЛЬ в 2010 ГОДУ



39.508.500- (11.731.037 корма + 1.875.000 коровы + 440.000 ветеринар  
+ 748.500 электричество и вода + 2.052.091 зарплата ) = **22.661.872**  
**= 515042 евро** (приложение № 3)

**ПРИБЫЛЬ ПРЕДПРИЯТИЯ ОТ ЖИВОТНОВОДСТВА**

**в 2011-14 г.г.**



**2011**  
**1.059.000**

**2012**  
**1.695.000**

**2013**  
**2.430.000**

**2014**  
**2.530.000**



## ЛЮБИМСКИЙ МУНИЦИПАЛЬНЫЙ РАЙОН

### ООО «ЛЮБИМСКАЯ БИОРАПСОВАЯ КОМПАНИЯ»

Из представленного анализа чётко видно, что и данное направление деятельности совместного предприятия имеет стабильные перспективы. Конечно, нельзя учесть весь объём расходов, которые могут носить непредвиденный характер или, по каким-либо причинам, на сегодняшний день не могут быть просчитаны. Но то, что 90% всех затрат в выше проведённых расчётах учтены, сомнений никаких нет.

Делая окончательные выводы, можно сказать, что при растущей потребности в продуктах переработки рапса в странах Евросоюза, имеющемся продовольственном дефиците, тема, отражённая в данном бизнес-плане, на сегодняшний день имеет актуальность и хорошие перспективы к преумножению капиталов инвесторов, которые примут решение стать соучредителями в совместном предприятии и будут готовы выделить необходимые финансовые средства для реализации данного проекта.



**ЛЮБИМСКИЙ МУНИЦИПАЛЬНЫЙ РАЙОН**

**ООО «ЛЮБИМСКАЯ БИОРАПСОВАЯ КОМПАНИЯ»**



**БЛАГОДАРЮ ЗА ВНИМАНИЕ!**

