

АКТУАЛЬНОЕ СОСТОЯНИЕ И ПРОБЛЕМЫ СОЦИАЛЬНОЙ ПОЛИТИКИ В РОССИИ

Сизова И.Л., к.соц.н., доцент

Структура системы социального обеспечения

1. Социальное страхование (2001), оплачивается ЕСН (регрессивный 26%-2% от ФОТ) для работающих граждан, местными бюджетами для неработающих граждан; в 2010 г. планируется замена соц.налога страховыми взносами с годовых зарплат до 415 тыс. руб., совокупная ставка достигнет 34%
 - пенсионное страхование (20%)
 - медицинское страхование (3,6%)
 - социальное страхование (2,9%)
 - страхование от несчастных случаев на производстве и проф.заболеваний структурно включено в ОМС, но взносы оплачиваются работодателями отдельно в зависимости от категории риска предприятия
 - страхования по безработице не осуществляется, пособия выплачиваются государством, с ориентацией на МРОТ

Проблемы пенсионного страхования

1. Трехчастная пенсия
 - 6% ЕСН в фед.бюджет на базовую пенсию
 - 14% ЕСН – на страховую часть (дефицит средств ПФ)
 - из них 6% на пенсионные накопления для лиц, старше 1967 г.р. (можно передавать средства в частные инвестиционные фонды – «блокада»)
 - 1 января 2007 г. ФЗ «О дополнительных мерах гос. поддержки семей, имеющих детей» - «материнский капитал» (250 тыс. руб. за рождение второго и последующих детей с индексацией в зависимости от инфляции). Средства передаются в ПФ РФ из гос. бюджета (нестрахового характера) для их распределения. Цели: образование детей, оплату ипотеки, пенсионные накопления для матерей (+ в условиях кризиса для оплаты кредитов)
- Пенсии выплачиваются по уравнительному принципу всем, кто проработал 5 лет, на уровне прожиточного минимума (с нерегулярной индексацией, в зависимости от инфляции). С пенсионных доходов не взимаются налоги и взносы

Здравоохранение

- Все граждане РФ считаются застрахованными в системе ОМС
- Средства ОМС (1,1% в федеральный фонд; 2,5% в территориальные отделения фонда) расходуются на содержание учреждений здравоохранения и предоставление предметных (не монетарных) услуг
- **Нац.проект «Здоровье» (2006)**
 - повышение зарплат врачам общего профиля
 - развитие в регионах многопрофильных высокотехнологичных лечебно-профилактических центров
 - профилактика болезней (диспансеризация) и преждевременной смертности от неинфекционных заболеваний и травм
 - финансирование системы здравоохранения (ЖКХ, зарплат, мед.оборудования), 35% услуг оплачивает население
- Бесплатное лекарственное обеспечение нуждающихся групп (по закону **о монетизации льгот, 2005**); в 2000 г. по льготным рецептам обслуживалось лишь 62% нуждающихся лиц

Проблемы исполнения гарантий в области здравоохранения

- резкое увеличение объемов работы мед.работников (от чего зависит зарплата)
- дифференциация в доходах м/д врачами общего профиля и узкими специалистами
- Недоукомплектованность кадрами первичного звена мед.помощи (на 60%)
- низкая эффективность в предоставлении лекарственных средств, дефицит лекарственных препаратов, монетарные трансферты не покрывают потребностей льготных категорий в лекарствах, использование трансфертов не по назначению (на питание)
- ужесточение контроля над движением средств за счет внедрения дополнительных отчетных обязательств мед.учреждений
- неэффективная деятельность гос.мед.учреждений, неформальные платежи, дороговизна и недоступность мед.услуг
- Развитие неформальной медицины (низкие зарплаты в гос. секторе, нелегальные услуги из-за высоких налогов на предпринимательскую деятельность)
- Доведение финансирования до приемлемого уровня (в 2004 г. – 2,9% ВВП, 80% от уровня 1991 г.)

Социальное страхование

Включает:

- выплату социальных пособий (напр. по временной нетрудоспособности, беременности и родам (налоги и взносы не взимаются), при рождении ребенка, по уходу за ребенком до 1,5 лет, на погребение, по уходу за детьми – инвалидами). С выплат социального характера ЕСН не взимается, а только НДФЛ
- экспертизу нетрудоспособности;
- реабилитацию в случае несчастных случаев на производстве и профзаболеваний
- санаторно-курортное лечение застрахованных лиц и их детей
- обеспечение инвалидов техническими устройствами и протезно-ортопедическими устройствами
- родовые сертификаты

Проблемы:

- остаточное финансирование
- избирательное предоставление соц.услуг

Социальная помощь

- Реализуется на региональном и местном уровнях
- Высокая степень самостоятельности местных властей
- Различные практики
- Зависимость от возможностей регионального бюджета и принадлежности к типу региона (бедный/дотационный, обеспеченные)

Социальное обслуживание

Реализуется на основании

- «Федерального закона об основах социального обслуживания населения в РФ» (1995)
- «Федерального закона о социальном обслуживании граждан пожилого возраста и инвалидов РФ» (1995)
- Муниципальные многопрофильные центры и специализированные учреждения социального обслуживания
- Социальные услуги (бесплатные, частично платные, платные, узкий перечень услуг, старая материальная база)
- Финансирование: региональные и муниципальные бюджеты (0,2% ВВП)

Приоритетные цели:

- *улучшение положения семей с детьми в трудной жизненной ситуации. Планировалось увеличение семей с детьми, получающих соц. услуги в учреждениях социального обслуживания в 2008 г. до 20% в общем числе семей с детьми (в 2001 г. - 13,6%, в 2005 – 16,2%), целевое значение – 12,9% за счет снижения количества нуждающихся;*
- *Улучшение положения всех пожилых граждан и инвалидов, обратившихся за помощью (100%) (в 2001 г. - 63%, в 2005 – 75,9%, целевое значение – 61%).*

Проблемы на рынке труда

Безработица:

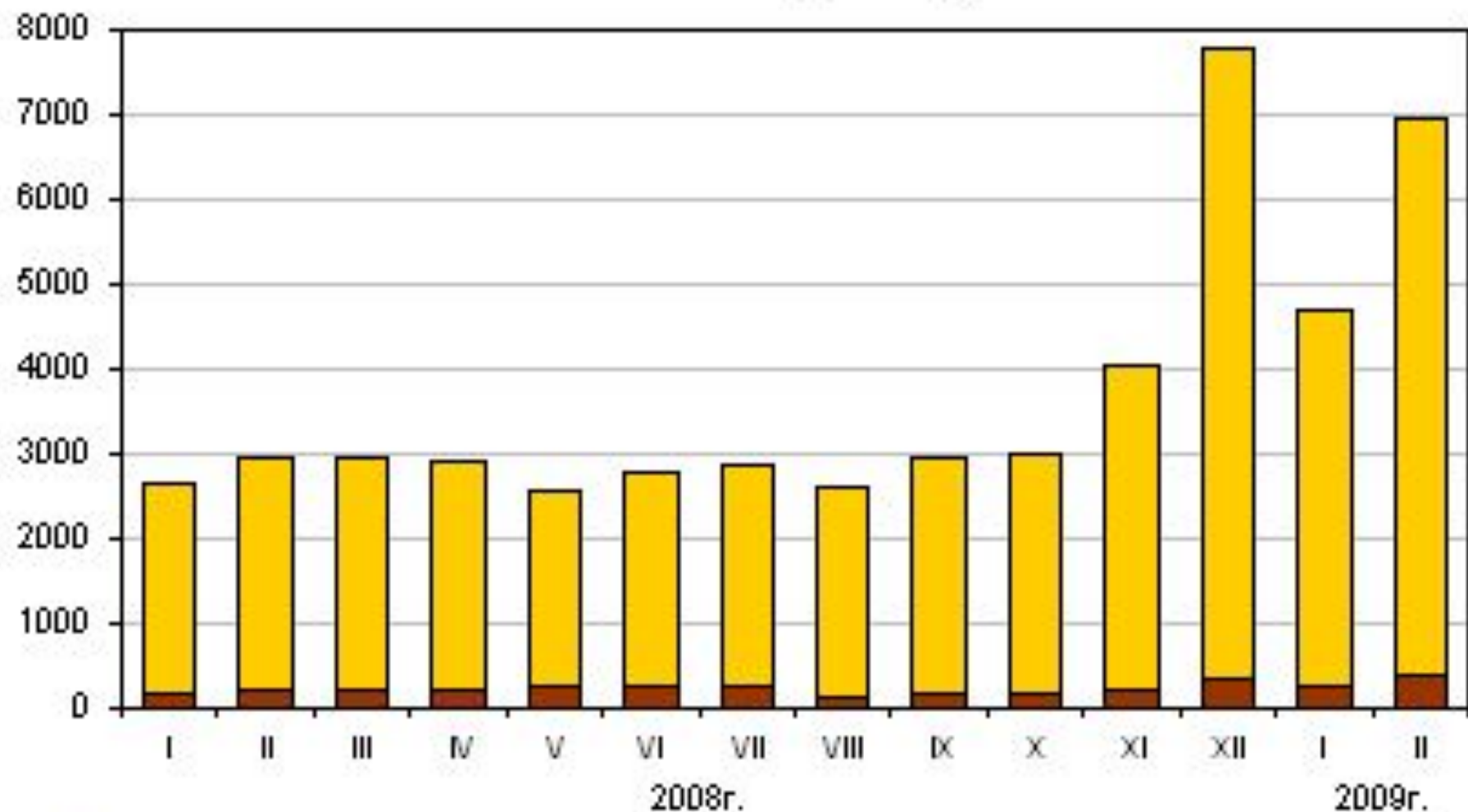
- Уровень безработицы резко вырос за месяцы кризиса: в конце января 2009 г. 8,1% активного населения по методологии МОТ (январь 2008 г. – около 6%), неблагоприятный прогноз МОТ – 7,1%
- Рост официально зарегистрированной безработицы
- Рост скрытой безработицы:
 - задолженность по заработной плате (в целом, по отраслям хозяйства). К 1.02.2009 увеличилась на 49% по отношению к 1.01.2009 (до 8 млрд.руб)
 - перевод на частичную занятость, административные отпуска (921 тыс. человек)
- Разрыв м/д кол-вом граждан, зарегистрированных в службах занятости (январь 2009 – 1,7 тыс. чел.) и лицами, получающими пособие по безработице (января 2009 – 1,4 тыс. чел.)
- Депрессивные регионы (Нижегородская область – более 2% официальной безработицы (социально допустимый уровень))

Уровень безработицы в соответствии со стандартами МОТ (в % к численности экономически активного населения)

с ноября 2007 года по август 2008 года



Динамика просроченной задолженности по заработной плате на 1 число месяца, млн.рублей



■ Просроченная задолженность из-за отсутствия собственных средств организаций

■ Просроченная задолженность из-за несвоевременного получения денежных средств из бюджетов всех уровней

Структура зарегистрированных безработных в Нижегородской области (итог – 2008 г.)

- Увеличение числа безработных мужчин в сравнении с 2005-2007 гг.
 - Численное преобладание женщин (65,5%)
 - Численное превосходство жителей городов среди зарегистрированных безработных (79,2%) в сравнении с проживающими в сельской местности
 - Резкий рост безработной молодежи (от 16 до 29 лет):
2008 г. – 26,1%;
2007 г. – 22,8%
 - Средняя продолжительность безработицы – 3,1 месяца
 - 9,2% длительно безработных лиц (свыше 8 месяцев)
-
- При мониторинге безработицы выделяются две группы:
 - безработные (на 26,9% больше в сравнении с 2007 г.);
 - обратившиеся за помощью в поиске работы (в 2008 г. на 39,9% больше по сравнению с 2007 г.)

Занятость

- Большинство занятых не относятся к предприятиям малого бизнеса (52,6% от общей численности занятых)
- В России при 140 млн. населении экономически активными являются 75,7 млн. человек (54,1%)
- Дифференциация доходов (важный фактор – не квалификация работника, а статус предприятия)
- Низкая мобильность на рынке труда
- Значительный госсектор
- Неисполнение трудового законодательства
- Working poor

Политика на рынке труда

- Государственное финансирование пособий по безработице (с 01.01.2009 года соответственно 850 и 4900 руб. в зависимости от последнего трудового дохода), увеличен в 1,5 раза
- Для преодоления безработицы правительство выделяет 100 млрд. руб. или 2,3 млрд. евро (активные программы помощи в поиске работы, пассивная поддержка безработных, пр.)
- Создание централизованного банка вакансий
- Развитие региональных программ занятости и общественного труда (43 млрд.руб)
- Программа поддержки малого бизнеса с целью создания новых рабочих мест (планируется до конца года создать 300-400 тыс. новых раб.мест); сейчас господдержка оказывается каждому 60-му малому предприятию, планируется оказывать поддержку каждому седьмому
- Повышение пошлин на ввоз иномарок (для поддержки отечественного автопрома и защиты рабочих мест)/акции протеста в Калининграде, Приморье
- Законопроект о первоочередной выплате зарплаты в случае банкротства предприятия (сейчас выплата зарплаты – это выплаты третьей очереди)
- Упрощение регистрации граждан, переезжающих работать в другие города

Занятость

- Большинство занятых не относятся к предприятиям малого бизнеса (52,6% от общей численности занятых)
- В России при 140 млн. населении экономически активными являются 75,7 млн. человек (54,1%)
- Дифференциация доходов (важный фактор – не квалификация работника, а статус предприятия)
- Низкая мобильность на рынке труда
- Значительный госсектор
- Неисполнение трудового законодательства
- Working poor

Следствия кризиса

- Сокращение реальных денежных доходов граждан (январь 2008 –январь 2009) на 17%
- Сокращение заработных плат (январь 2008 –январь 2009) на 23%
- Пессимизм:
 - протестные акции (декабрь 2008 г., машиностроение, торговля), уровень протестного настроения возрос на 1,5% по сравнению с концом 1990-х гг.
 - возросло число тех (2007-2008), кто считает, что забастовками ничего нельзя добиться (в шесть раз)
 - инфляция
 - наиболее пострадали 13 регионов страны, в т.ч. в Приволжском фед.округе (25% заняты в «кризисных» отраслях – металлургия, добыча и переработка нефти, машиностроение, химическая, текстильная промышленность)

Динамика величины прожиточного минимума в целом по Российской Федерации, в расчете на душу населения

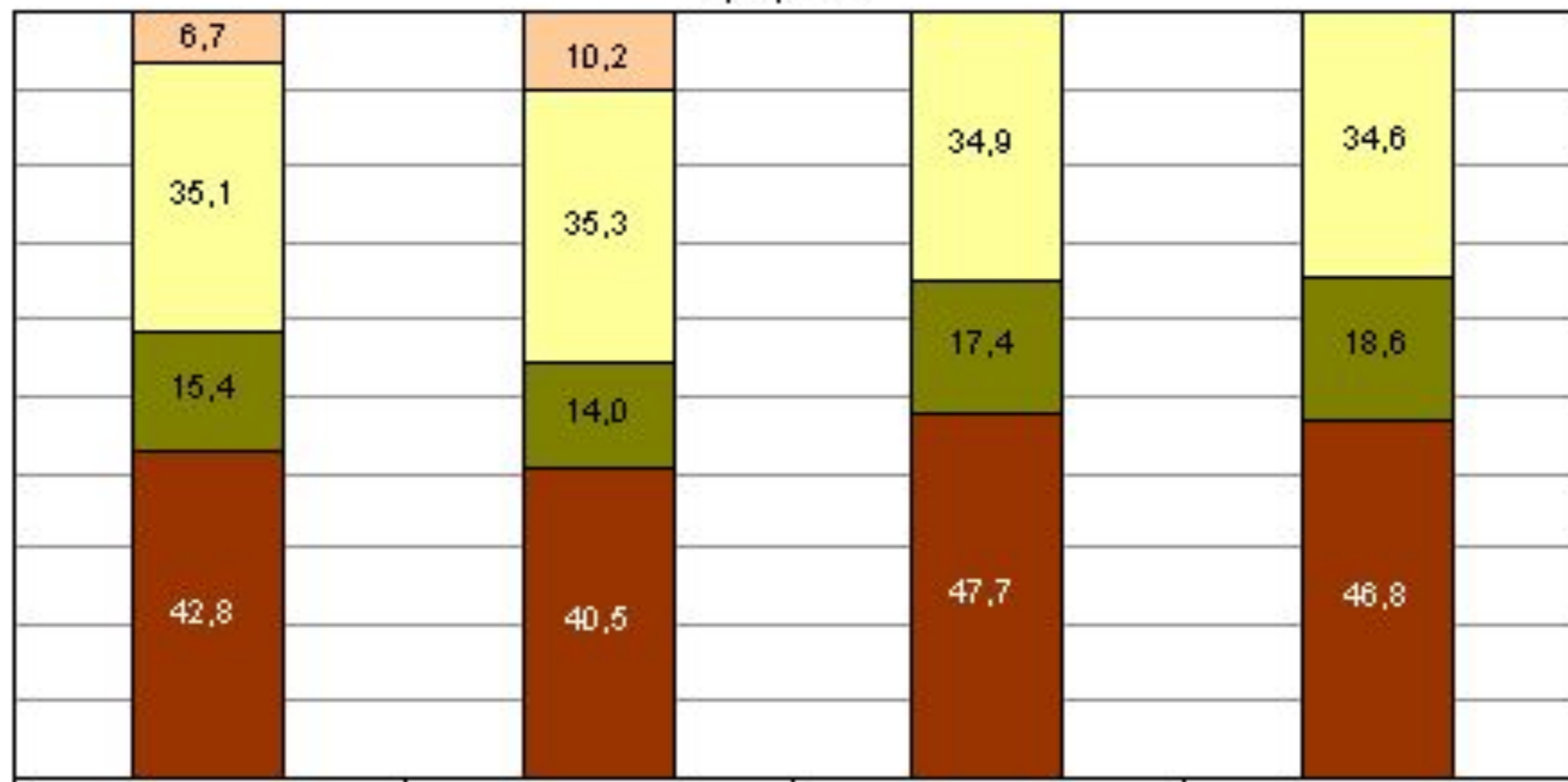
	<i>Все население</i>	<i>В том числе</i>		
		<i>трудоспособное население</i>	<i>пенсионеры</i>	<i>дети</i>
2008г.				
I квартал	4402	4755	3508	4218
II квартал	4646	5024	3694	4448

Размеры основных социальных гарантий, установленных законодательством Российской Федерации, в соотношении с величиной прожиточного минимума (II квартал 2008, в %):

Минимальный размер оплаты труда	
<i>рублей в месяц</i>	2300
<i>в % к величине прожиточного минимума для трудоспособного населения</i>	45,8
Размер базовой части трудовой пенсии: по старости	
<i>рублей в месяц</i>	1560
<i>в % к величине прожиточного минимума для пенсионеров</i>	42,2
по инвалидности (III степени)	
<i>рублей в месяц</i>	3120
<i>в % к величине прожиточного минимума для пенсионеров</i>	84,5
Минимальный размер стипендии студентам (учащимся): государственных, муниципальных ВУЗов	
<i>рублей в месяц</i>	900
<i>в % к величине прожиточного минимума для трудоспособного населения</i>	17,9
Ежемесячное пособие на период отпуска по уходу за ребенком в возрасте до 1,5 лет	
по уходу за первым ребенком	
<i>рублей в месяц</i>	1657,6
<i>в % к величине прожиточного минимума для детей</i>	37,3

Структура величины прожиточного минимума во II квартале 2008 года

процентов



Все население

Трудоспособное
население

Пенсионеры

Дети

Стоимость
потребительской
корзины



- расходы по обязательным платежам и сборам
- услуги
- непродовольственные товары
- продукты питания

Данные опросов

Левада-центр, ФОМ

- Население ожидает резкого ухудшения положения на рынке труда
- Высокий уровень тревожности в связи с возможными сокращениями, невыплатами зарплаты, задержками или ее снижением, ростом цен
- Страхи относительно роста цен и обнищания сократились в январе 2009 г. по сравнению с июлем 2008 г. на 7-8%, но остаются по-прежнему высокими
- 61% опрошенных заявили о необходимости экономии (продукты питания, одежда, обувь и пр.)

**Как Вы считаете, Ваше материальное положение за последние 2-3 месяца улучшилось, ухудшилось или практически не изменилось?
(Фонд общественного мнения, февраль 2009 г.)**

