

КРИМИНАЛИСТИЧЕСКОЕ ИССЛЕДОВАНИЕ НАРКОТИЧЕСКИХ СРЕДСТВ, ПСИХОТРОПНЫХ, СИЛЬНОДЕЙСТВУЮЩИХ И ЯДОВИТЫХ ВЕЩЕСТВ

© кафедра технико-криминалистического
обеспечения экспертных исследований

Москва, 2009

Вопрос 1.

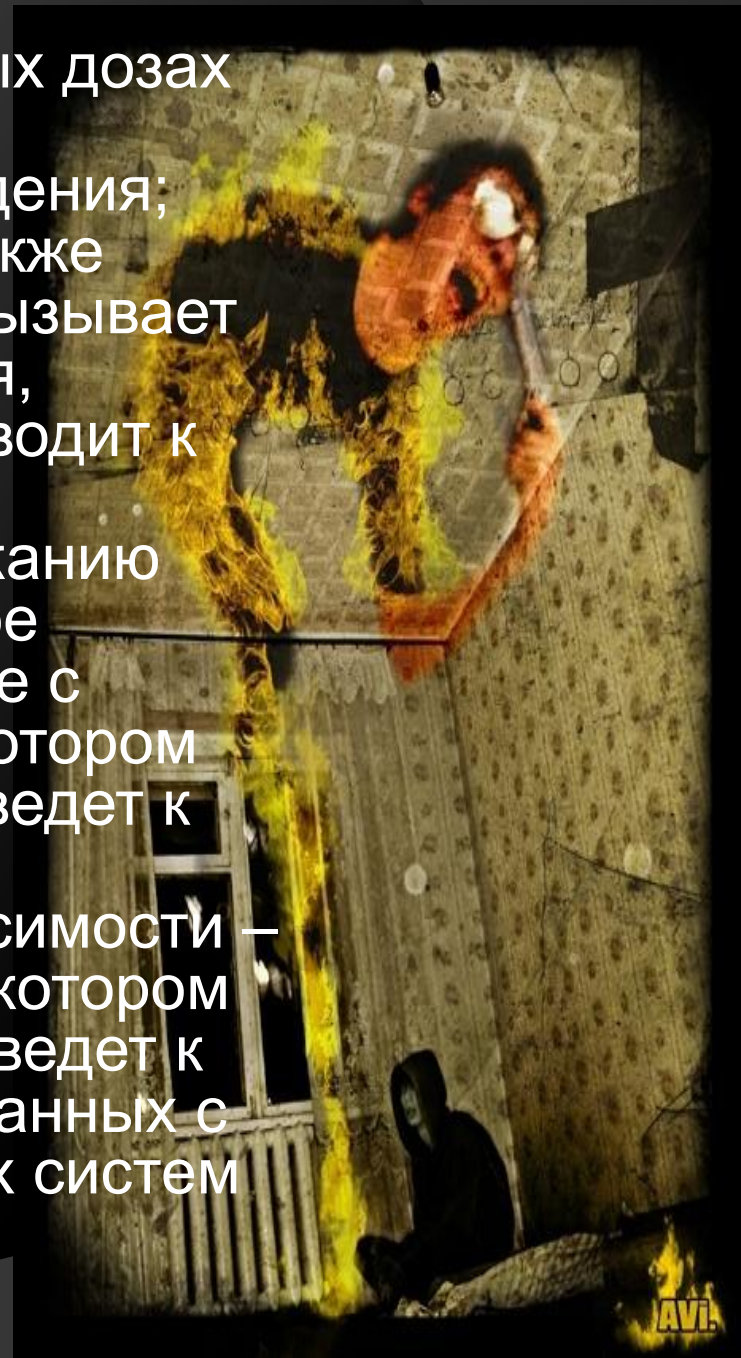
Понятие наркотических и
лекарственных средств,
психотропных,
сильнодействующих и
ядовитых веществ

Наркотические средства

группа фармакологически активных веществ растительного и синтетического происхождения, обладающих способностью избирательного воздействия на центральную нервную систему человека, приводящего к полной потере сознания, утрате всех видов ощущения и расслаблению скелетной мускулатуры (т.е. к наркозу), к особому психологическому и физиологическому состоянию организма, при котором отсутствие привычного яда-наркотика вызывает ряд неприятных ощущений.



Вызывая при употреблении в малых дозах ощущение благополучия, веселья, приятного успокоения или возбуждения; некоторые наркотики вызывают также галлюцинации, в больших дозах вызывает состояние выраженного опьянения, оглушенности. Употребление приводит к наркомании - резко выраженному болезненному влечению и привыканию (психической зависимости – особое состояние организма не связанное с расстройством его функций, при котором отсутствие привычного вещества ведет к возникновению эмоционального дискомфорта; и физической зависимости – особое состояние организма, при котором отсутствие привычного наркотика ведет к ряду неприятных ощущений, связанных с расстройством функций некоторых систем организма).



Наркотические средства — вещества синтетического или естественного происхождения, препараты, растения, включенные в Перечень наркотических средств, психотропных веществ и их прекурсоров, подлежащих контролю в Российской Федерации, в соответствии с законодательством Российской Федерации, международными договорами Российской Федерации, в том числе Единой конвенцией о наркотических средствах 1961 г.



(ст. 1 Федерального закона «О наркотических средствах и психотропных веществах». от 08.01.1998 N 3-ФЗ)

В России термином *наркотическое средство* (*наркотик*) принято называть вещества, отвечающие *трём критериям*:

- ⦿ *Медицинскому критерию (наиболее объективный)*
- ⦿ *Социальному критерию*
- ⦿ *Юридическому критерию*



Классификация наркотических средств по цели изготовления:

кие средства

предусмотрено в рамках правомерного оборота наркотиков
ые наркотические средства

ие средства, изготавливаемые для использования в научных, технологически
к

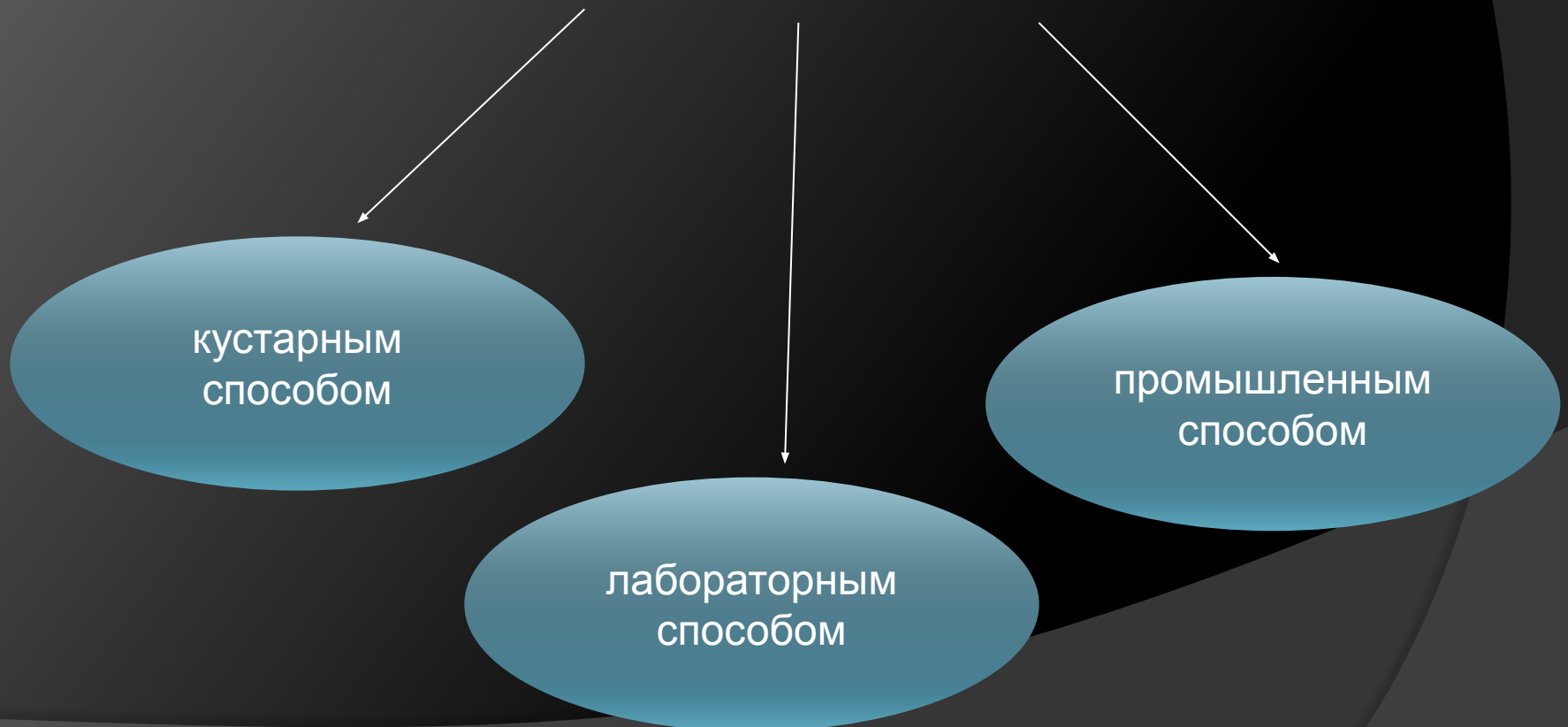
Все операции по обороту данных веществ

преследуются по

уголовному законодательству

рено
вомерного
ОТИКОВ

Классификация наркотических средств по способу изготовления



Наркотические средства, изготовленные *кустарным* *способом*



1. Изготовленные из растительного сырья (путем **механической** либо **химической** обработки).
2. Изготовленные из лекарственных препаратов (кустарно-приготовленные препараты из эфидрина, псевдоэфедрина, метил-эфедрина).
3. Изготовленные из химических веществ (первитин, фенциклидин).

Наркотические средства, изготовленные *лабораторным способом*



1. Изготовленные по стандартизированному описанию изготовления наркотика (фенадом, МДМА), по методикам с установленными нормами выхода и физико-химическими параметрами.
2. Изготовленные не по стандартизированному описанию процесса изготовления наркотика (МДА, 3-метилфентанил, фенталин). Изготавливаются, как правило по опубликованным в научной литературе методикам синтеза нередко незначительно измененным.

Наркотические средства, изготовленные *промышленным способом*



1. Изготовленные по стандартизированному описанию процесса изготовления наркотика, изготавливаются по утвержденным производственным регламентам.
2. Изготовленные не по стандартизированному описанию процесса изготовления наркотика. Процесс изготовления не регламентирован, либо осуществляется с теми или иными отклонениями.

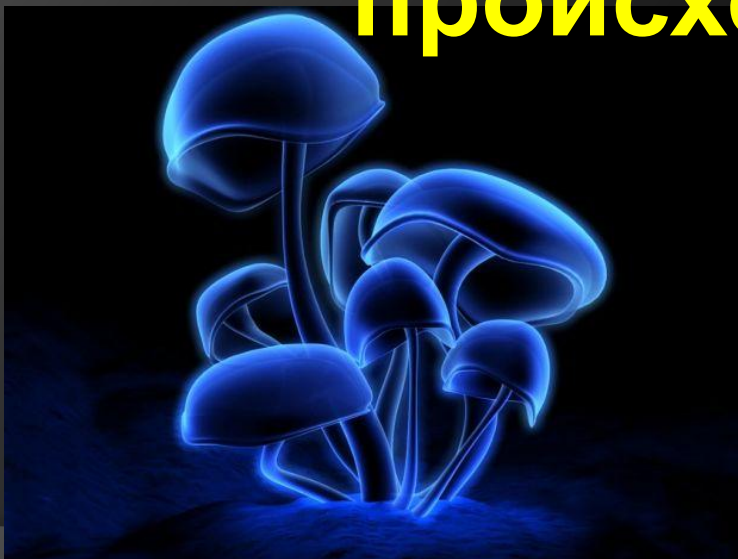
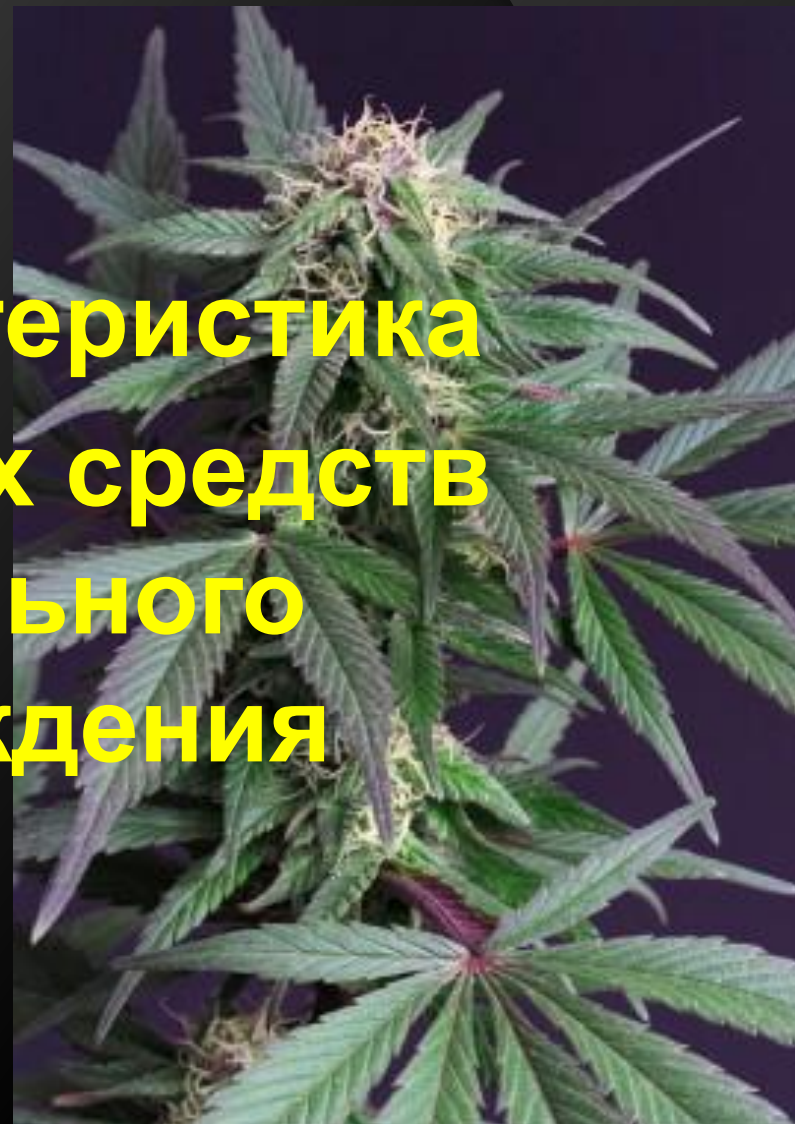
Классификация наркотических средств по происхождению

- Наркотические средства **растительного происхождения**: марихуана, гашиш, маковая солома, опий, псилоцибиносодержащие грибы.
- Наркотические средства **полусинтетического происхождения**: героин, ЛСД.
- Наркотические средства **синтетического происхождения**: фенциклидин, промедол, фенамин, МДА, МДМА, фентанил, 3-метилфентанил.



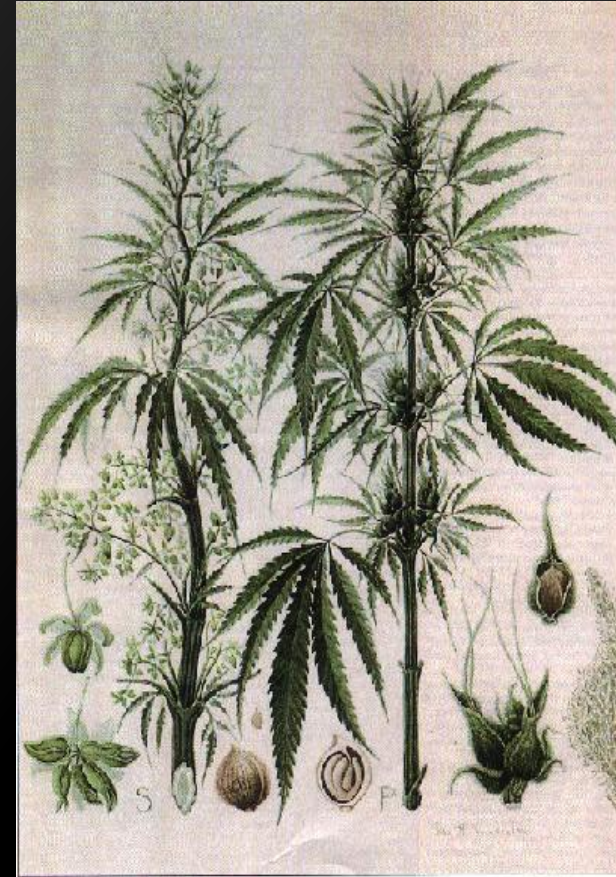


**Общая характеристика
наркотических средств
растительного
происхождения**



Конопля

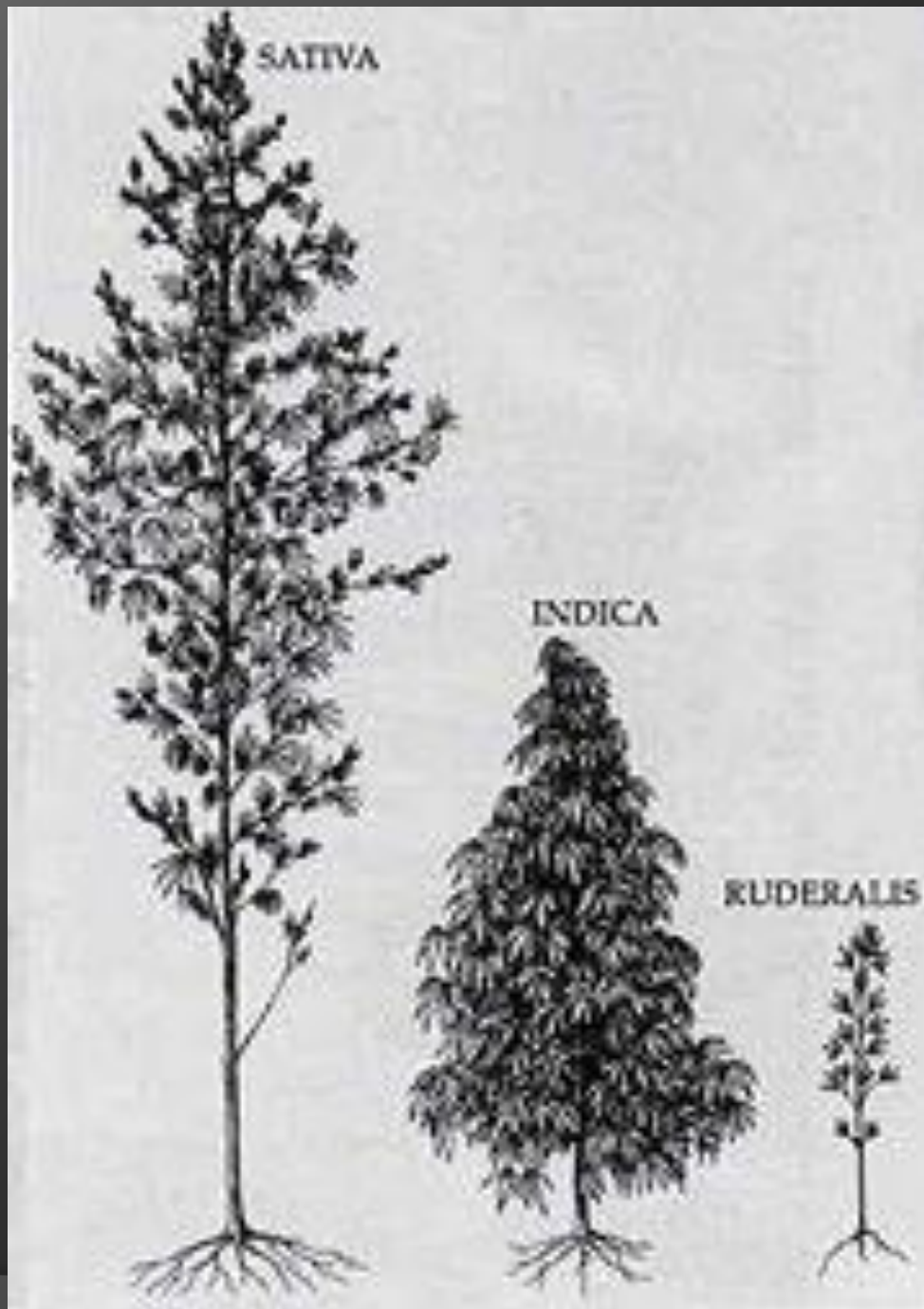
- однолетнее травянистое растение, имеющее прямые стебли высотой 50-400 см. и более. Стебли в нижней части цилиндрические, выше — ребристые, покрытые железистыми волосками. Листья черешковые, пальчатосложные, имеющие от 3 до 13 ланцетных долей.
- Наркотически активный компонент конопли — **тетрагидроканнабинол**, содержится в волосках эпидермиса частей растения.



Конопля (лат. *Cánnabis*)

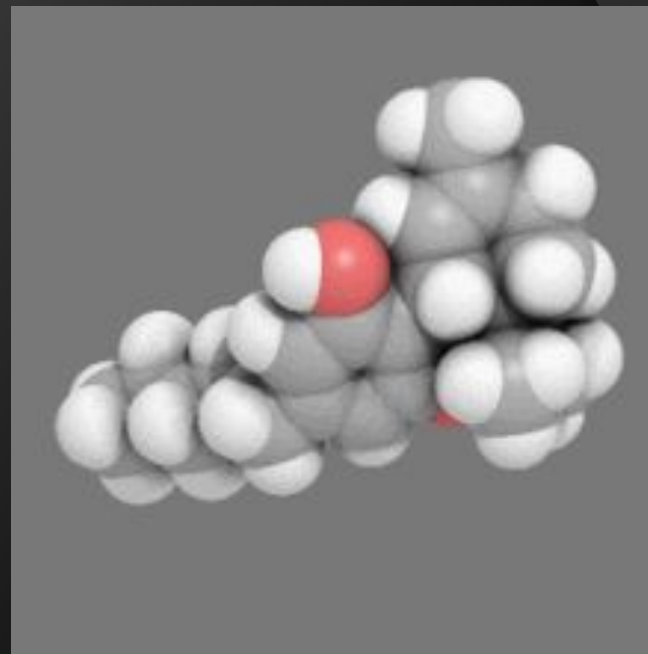
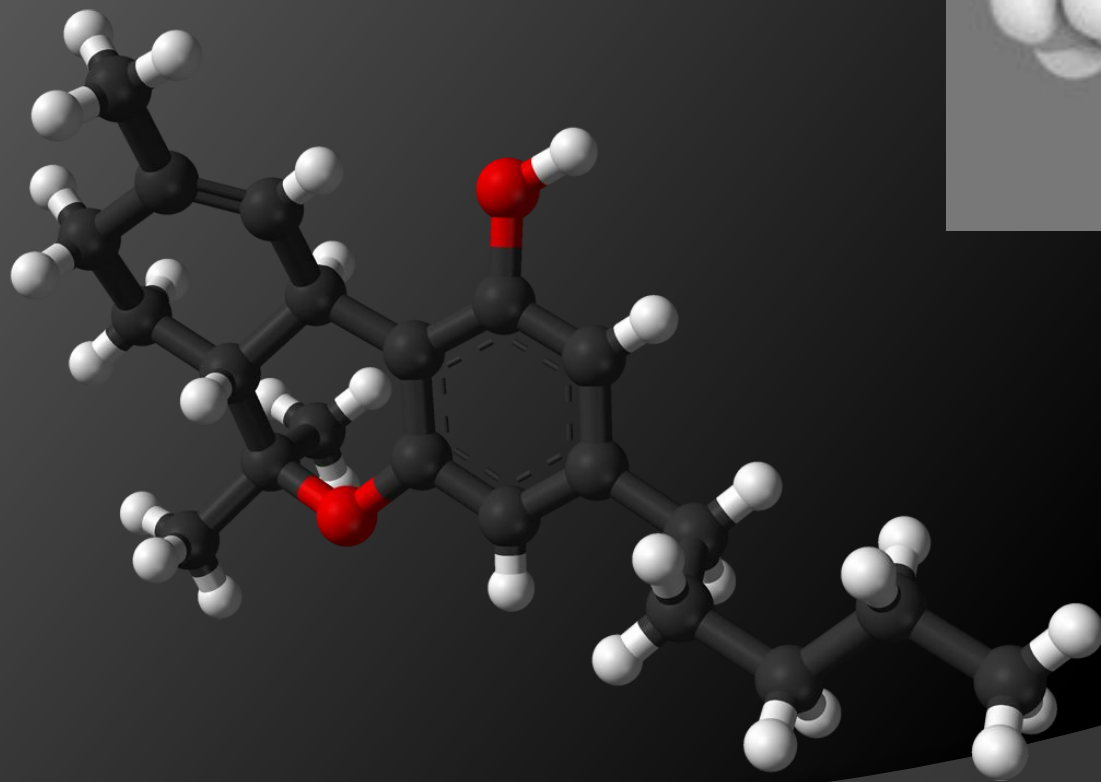


Волокна из стебля конопля



Подвиды конопли
Слева направо:
посевная,
индийская,
сорная

Тетрагидроканнабиол



Марихуана (каннабис)

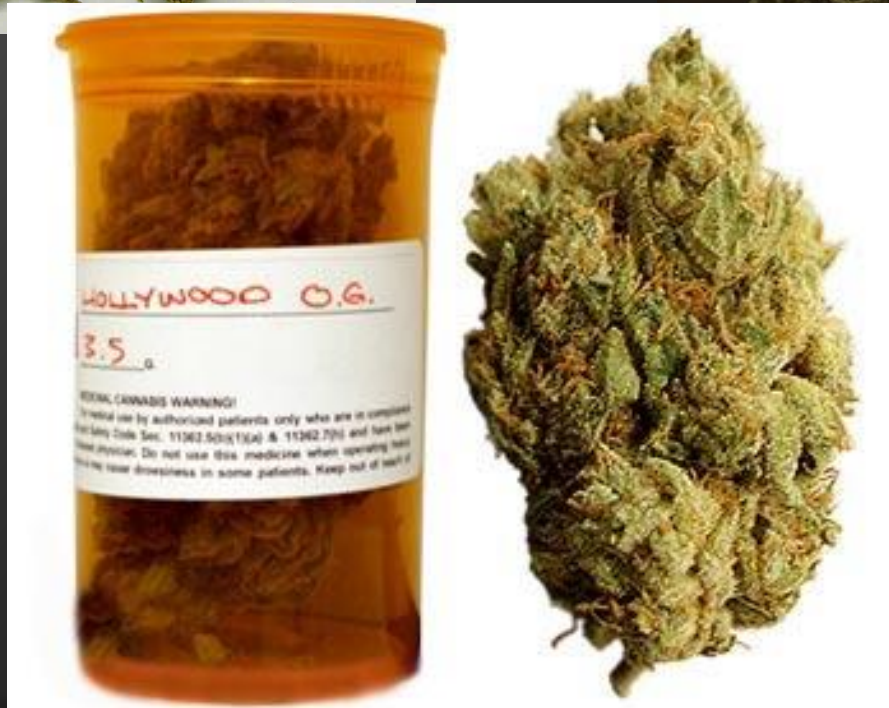
согласно определениям, данным ООН и Постоянным комитетом

по контролю наркотиков, представляет собой

«приготовленную смесь высушенных или невысушенных верхушек с листьями и остатками стебля любых сортов конопли без центрального стебля».

Марихуана обладает своеобразным пряным **запахом**, свойственным конопле. **Цвет** – светло-зеленый, зеленый, редко коричневый, в зависимости от времени сбора и метода переработки сырья.





Гашиш

эссенция конопли, экстрагированная и спрессованная в блоки.



Гашиш может быть от светло-зелёного до темно-коричневого или даже чёрного цвета.



Киф

североафриканское название гашиша. Иногда этим словом называют североафриканский гашиш, когда хотят отличить его от продуктов из других стран.



Около 0,75 грамм кифа, один кусок разбитый другой прессованный

Чарас

смолка, собранная со свежих растений конопли индийской. Изготавливается вручную **методом мацания**, в виде кубиков или шариков весом 10-11 г, имеет плотную пластичную консистенцию, легко раскатывается в пластинки, либо **выварочным способом** (когда соцветия погружают в кипящую воду, а смолку снимают с поверхности и сушат).



Гашишное масло

наркотическое средство, получаемое путем экстракции из частей любых видов конопли различными растворителями или жирами.

Цвет и консистенция гашишного масла зависит от вида примененного экстрагента и имеет вид либо маслянистой жидкости зеленоватого цвета, либо вязкой массы с запахом органического растворителя.





Застывшее гашишное масло на растительном материале

Мак снотворный

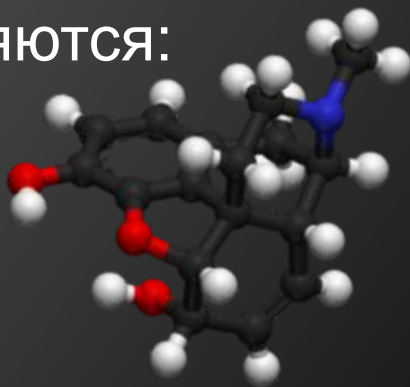
однолетнее травянистое растение; корень стержневой, стебель 30-100 см высотой, голый, покрытый восковым налетом; стеблевые листья сидячие, крупные, широколанцетные, по краю зубчатые, верхние листья яйцевидные.

Мак снотворный подразделяется на опийный и масличный подвиды.

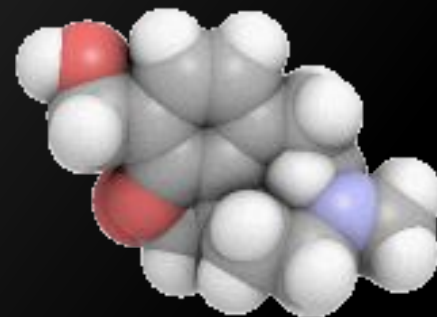


В маке снотворном найдено около 40 алкалоидов. Среди них основными по содержанию являются:

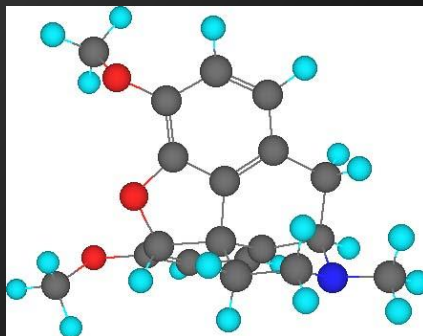
⦿ морфин (4-21%),



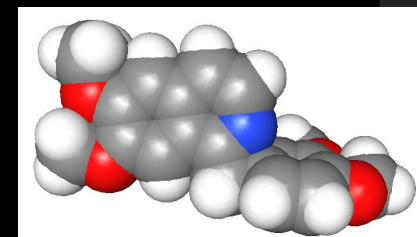
⦿ кодеин (0,7-3%),



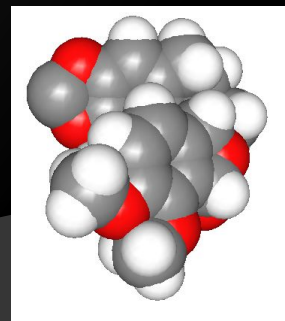
⦿ тебаин (0,2-1%),



⦿ папаверин (0,5-3%),



⦿ наркотин (носкапин) – 2-10%.





Мак-самосейка



Мак голостебельный

Мак опийный



Общий вид



Листья



Цветок

Плод



Маковая соломка



все части растения, целые или измельченные, высушенные или невысушенные, за исключением зрелых семян, любого сорта мака, собранного любым способом, и содержащие алкалоиды опия, включенные в Перечень наркотических средств.

- В отличие от конопли, которая является наркотикосодержащим растением, не являющимся наркотическим средством, растение мак, извлеченное из почвы, если оно содержит наркотические алкалоиды, уже является наркотическим средством – маковой соломой.



Опий (опиум)



- Свернувшийся высушенный млечный сок опийного или масличного мака. Концентрация морфина в опиоиде в зависимости от сорта мака колеблется от 5 до 20%.
- Опиум получают путем надрезания незрелых коробочек растения мак. Выделяющийся при этом млечный сок собирают, высушивают на воздухе, в результате чего он приобретает коричневую окраску.
- Опиум обычно встречается в виде смолообразного вещества бурого или темно-коричневого цвета, горького вкуса с характерным запахом либо в виде порошка коричневого цвета, комочков, шариков или плиток.

Экстракт маковой СОЛОМЫ



- Вещество, получаемое путем экстракции наркотически активных алкалоидов водой или органическими растворителями любым способом из маковой соломы.
- Экстракт маковой соломы представляет собой мутную жидкость коричневого цвета, а также пасту или порошок коричневого цвета.
- Экстракт маковой соломы, полученный путем экстракции водой, имеет характерный *запах* сухофруктов.

Ацетилированный опий

средство, получаемое из опия или экстракта маковой соломы путем ацетилирования и содержащее помимо наркотически активных алкалоидов опия (морфин, кодеин) их ацетильные производные либо их смесь.

Процесс ацетилирования заключается в обработке исходного вещества (опия либо экстракта маковой соломы) химическими реактивами – ангидридом уксусной кислоты, ацетилхлоридом либо смесью аспирина (ацетилсалициловой кислоты) и уксусной эссенции (раствора уксусной кислоты концентрацией 70%), в результате чего морфин и кодеин, содержащиеся в исходном сырье, вступают в химическую реакцию и образуют новые вещества – моноацетилморфин, диацетилморфин (героин) и ацетилкодеин.

Ацетилированный опи́й можно отнести к наркотикам полусинтетического ряда, так как при его получении происходит химический синтез.

Ацетилированный опи́й представляет собой, как правило, жидкость, имеющую цвет от желтого до коричневого и запах уксуса либо сухофруктов. Может встречаться также в виде пасты коричневого цвета или порошка.

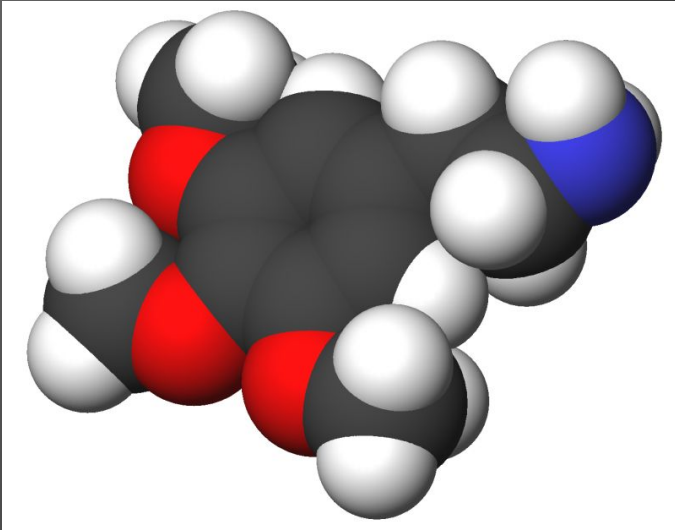


Псилоцибинсодержащие грибы

по типу воздействия относятся к галлюциногенным наркотикам. Диаметр шляпки этих грибов составляет 1-2 см, ножка тонкая, в высушенном состоянии нитевидная. Основными наркотически активными алкалоидами псилоцибинсодержащих грибов являются **псилоцин и псилоцибин**.



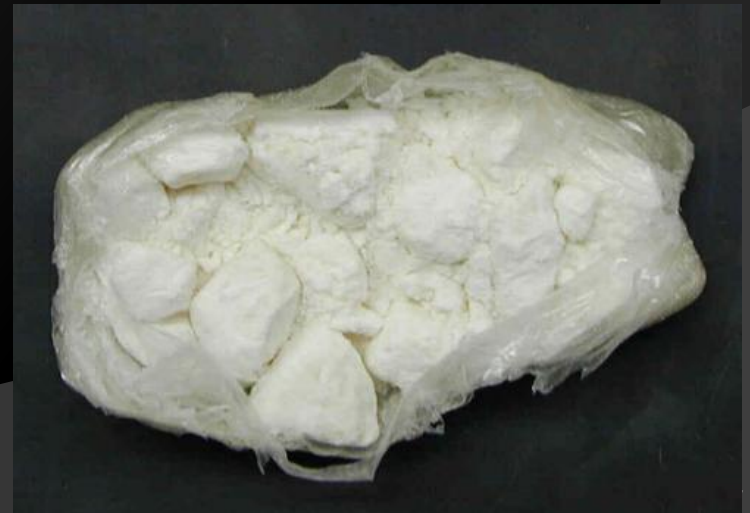
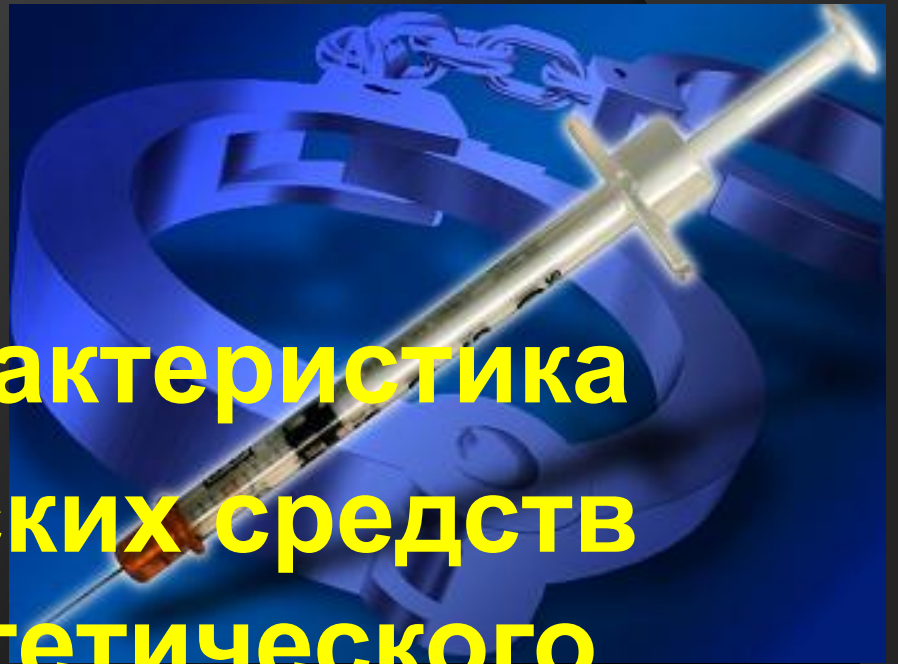
Мескалин



- вызывающий галлюцинации алкалоид, содержащийся в мексиканском кактусе *Lophophora Williamsii* ("пейот" или "пейотль" на языке индейцев).
Препарат обычно применяется в виде разрезанных на ломтики кусочков высушенного на солнце кактуса лофофоры. Сходен по своему действию с ЛСД и псилоцибином.



Общая характеристика наркотических средств полусинтетического происхождения



Морфин



- является основным наркотически активным алкалоидом опия и представляет собой порошок, имеющий цвет от белого до бурого, в зависимости от степени очистки.
- **Морфин–основание** – порошок белого цвета с различными оттенками; может содержать примесь кодеина; содержание основного вещества не менее 92%.



Кодеин

алкалоид опия, присутствует в маке. В чистом виде представляет собой белый кристаллический порошок без запаха. Кодеин в лечебных целях используется чаще всего как один из компонентов таблеток от кашля.



Героин (диацетилморфин)

- Получают путем воздействия на морфин ацетилирующих реагентов. Героин, находящийся в незаконном обороте, встречается в виде порошка или гранул белого, бежевого, коричневого или черного цвета.
- Обычно он попадает в незаконный оборот значительно разбавленным, как правило, лактозой, глюкозой, хинином, кукурузным крахмалом или любым порошкообразным веществом, которое может растворяться в воде при нагревании.
- Несмотря на то, что термином «героин» обозначается конкретное химическое соединение – диацетилморфин, в правоприменительной деятельности под героином понимают любые смеси, содержащие диацетилморфин. Героин практически не имеет запаха.

Героин разнообразен как по внешнему виду, так и по содержанию основного компонента (диацетилморфина).

Два образца героина, принадлежащие различным производственным партиям, имеют различные физические и химические параметры. Это объясняется высокой вариабельностью исходного природного сырья, периодическим процессом получения, последующим добавлением различных разбавителей.



Кокаин

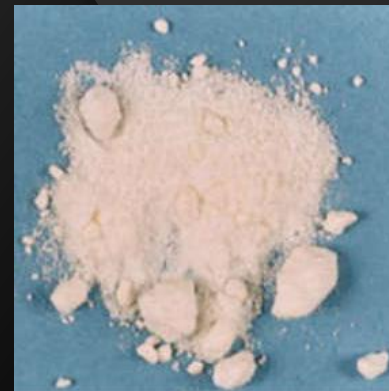
Встречается в двух видах



- ⦿ ***кокаин в виде соли – (кокаин-гидрохлорид)*** – белое порошкообразное вещество или бесцветные игольчатые кристаллы, в ряде случаев со слабым характерным запахом метилбензоата, горькие на вкус, на языке ощущение жжения и онемения; может встречаться в виде кусков белого цвета или крупных бесцветных кристаллов («кокаиновый камень»).

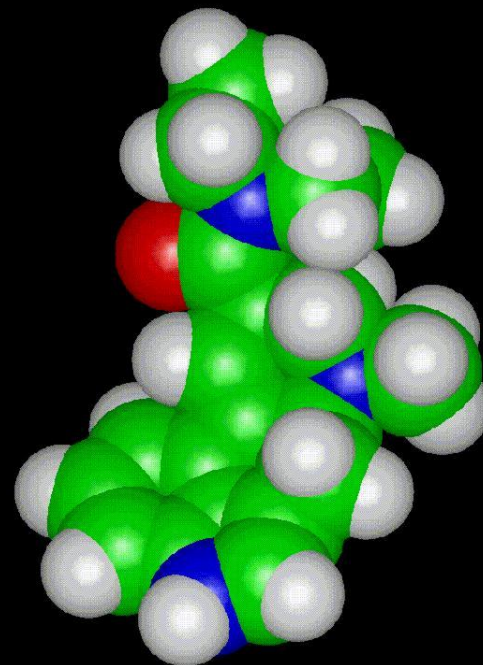
Кокаин

- ◎ **Крэк (кокаин-основание)** – порошок кремового или бежевого цвета, обычно, влажный или кускообразное вещество. Крэк получают из кокаина-гидрохлорида с использованием аммиака (или соды) для перевода кокаина-гидрохлорида в кокаин-основание и эфира для извлечения кокаина-основания. Эфирный раствор, содержащий кокаин-основание (крэк), упаривают и из остатка изготавливают шарики крэка, эфирный раствор крэка может быть использован непосредственно – для пропитки сигарет. Так же как и кокаин-гидрохлорид, крэк обладает характерным запахом.



ЛСД (диэтиламид лизергиновой кислоты)

Получают из алкалоидов, содержащихся в склероциях гриба спорыньи, паразитирующего на ржи. Сам гриб представляет собой трехгранные вытянутые рожки фиолетового цвета. Алкалоиды выделяют из него путем экстракции, из которых затем получают ЛСД. Наиболее распространенный вид препарата ЛСД – так называемые марки (по причине схожести с почтовыми марками) – отрезки перфорированной бумаги, пропитанные ЛСД. Встречается также в виде кусков сахара, на которые нанесен ЛСД и на иных носителях.





На некоторых зерновых культурах поселяется **гриб спорынья**

ЛСД

