

БАД «Корень солодки» **«Licorice root»**



Свидетельство о государственной регистрации



**ФЕДЕРАЛЬНАЯ СЛУЖБА ПО НАДЗОРУ
В СФЕРЕ ЗАЩИТЫ ПРАВ ПОТРЕБИТЕЛЕЙ И БЛАГОПОЛУЧИЯ ЧЕЛОВЕКА**

**СВИДЕТЕЛЬСТВО
о государственной регистрации**

№ 77.99.23.3.У.2543.3.09 0126.03.2009 г.

В соответствии с Федеральным законом от 30 марта 1999 г. № 52-ФЗ «О санитарно-эпидемиологическом благополучии населения», продукция (наименование продукции, вещества, препарата, наименование и юридический адрес изготовителя, область применения):

биологически активная добавка к пище "Корень солодки" ("Licorice Root") (капсулы по 419 мг); продукция изготовлена "Nature's Sunshine Products, Inc.", 75 East 1700 South, Provo Utah 84605, США; для реализации населению через аптечную сеть и специализированные магазины, отделы торговой сети в качестве биологически активной добавки к пище - источника глицирризиновой кислоты.



прошла государственную регистрацию, внесена в государственный реестр и разрешена для изготовления на территории Российской Федерации, ввоза на территорию Российской Федерации и оборота.

Настоящее свидетельство выдано:

на основании экспертного заключения ФГУЗ ФЦГ и Э Роспотребнадзора №10-ФЗ/690 от 17.02.09 г. Рекомендации по применению: взрослым по 1 капсуле 2 раза в день во время еды. Продолжительность приема - 2 недели. При необходимости прием можно повторить. Срок годности - 3 года. Хранить в сухом, недоступном для детей месте при температуре не выше +25°С. Противопоказания: индивидуальная непереносимость компонентов, беременность, кормление грудью, гипертоническая болезнь, цирроз печени, нарушения водно-солевого обмена. Перед применением рекомендуется проконсультироваться с врачом.

Срок действия свидетельства о государственной регистрации устанавливается на весь период промышленного изготовления российской продукции или поставок импортной продукции

Руководитель (заместитель руководителя)
Федеральной службы по надзору в сфере
защиты прав потребителей и благополучия
человека


(Ф. И. О. Подпись) А. П. Онищенко
М. П.

№065355

127994, Москва, Вадковский пер., 18/20

© ЗАО «Первый печатный двор», г. Москва, 2008 г., уровень «В»

Лакри́ца, Лакри́чник Солóдка го́лая,
Соло́дка гла́дкая, ([лат.](#) *Glycyrrhíza glabra*)
семейство БОБОВЫХ



- История использования солодки в качестве лекарственного растения в восточной медицине, насчитывает несколько тысячелетий. Латинское название «**Glycyrrhiza**» произошло от греческого слов «glukus», означающего «**сладкий**», и «riza», означающего «**корень**». Дело в том, что один из главных компонентов корня солодки глицирризиновая кислота в 50 раз слаще, чем сахар из сахарного тростника. Однако в отличие от сахара, солодка не вызывает, а подавляет

жажду

Солодка голая — многолетнее травянистое растение высотой 50—100 см. Стебли крепкие, прямостоячие, ветвистые, железистые.

Корневище образует многоярусную подземную сеть, состоящую из переплетающихся горизонтальных и вертикальных участков. Корни проникают на глубину 7-8 м., доходя до уровня грунтовых вод.

С лечебной целью используются корни и корневища солодки голой.



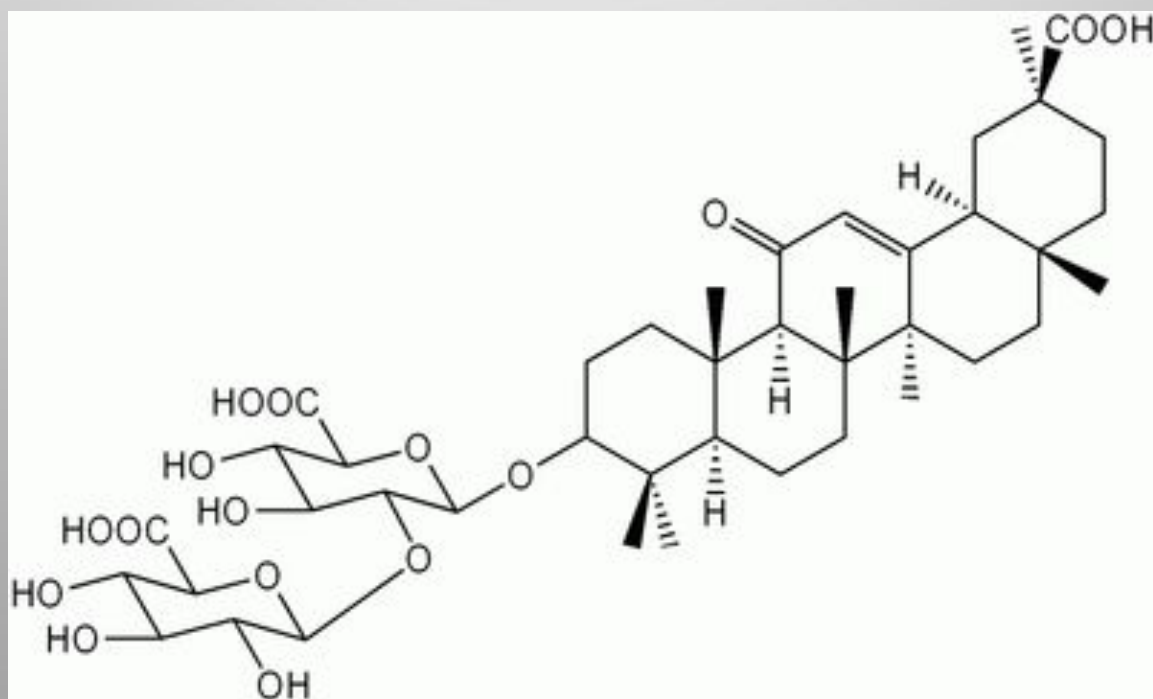
- **Обладает проглатываемыми свойствами, оказывает кортикостероидоподобное действие**
- **Поддерживает нормальное функциональное состояние слизистой оболочки желудочно-кишечного тракта и бронхов, увеличивает продукцию защитной слизи**
- **Снижает спазм гладких мышц бронхов, кишечной стенки, желчных протоков**
- **Обладает эстрогеноподобным действием**

В корнях солодки содержатся углеводы (глюкоза, фруктоза, сахароза, мальтоза, полисахариды, целлюлоза); органические кислоты (янтарная, фумаровая, лимонная, яблочная, винная); органические кислоты, стероиды, смолы, фенолкарбоновые кислоты и их производные (феруловая, салициловая, ацетатсалициловая), кумарины, дубильные вещества, сапонины, флавоноиды (изоглаброзид, кверцетин, кемпферол, апигенин).



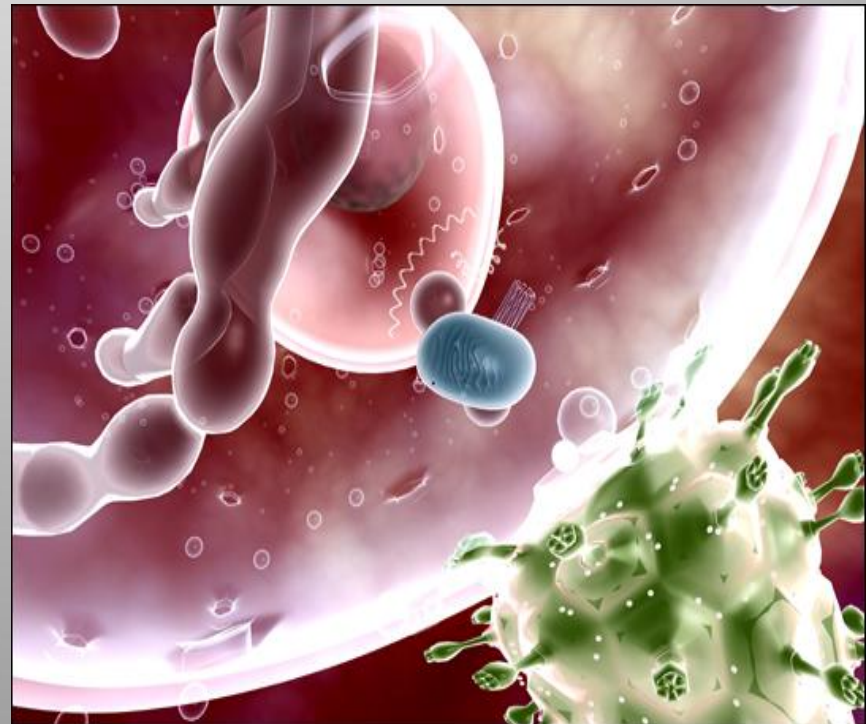
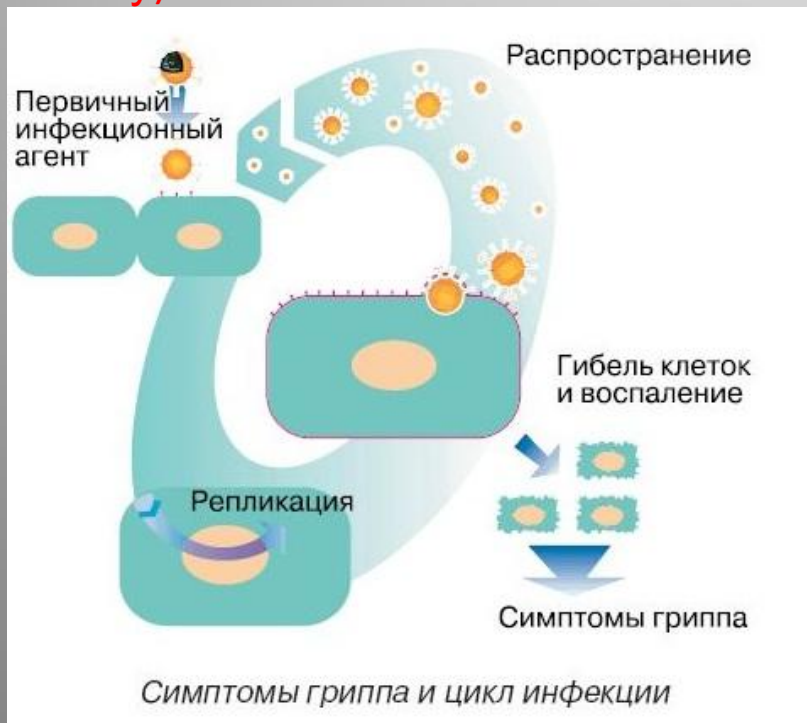
Наиболее изучен гликозид солодки—
глицирризиновая кислота. Она
оказывает противовирусное,
противовоспалительное
(кортикостероидоподобное действие)
и иммуномодулирующее действие.
Действует на разные типы ДНК и РНК
вирусов (Varicella Zoster; Herpes simplex
1 и 2 типа; различные типы вируса
папилломы человека, в т.ч.
онкогенные).

Молекула содержит 3 карбоксильные группы (-COOH),
которые обладают противовирусным действием.

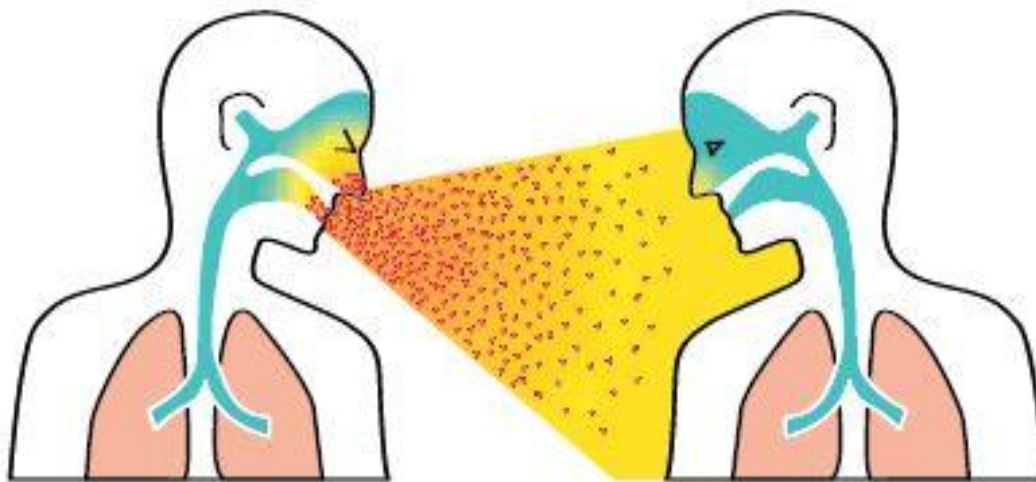


Солодка обладает
противовоспалительной активностью, не уступающей действию глюкокортикоидов и бутадиона, а в ряде случаев проявляет еще большую эффективность. Под воздействием глицирризиновой кислоты происходит угнетение экссудативной и пролиферативной фазы воспалительного процесса. Механизм противовоспалительного действия объясняется стимулирующим влиянием глицирризиновой кислоты на кору надпочечников. Это фармакологическое свойство растения является наиболее важным.

Прерывает репликацию вирусов, что сопровождается их необратимой инактивацией вне клеток. Блокирует их внедрение внутрь клетки. Индуцирует образование интерферона, что является одним из компонентов противовирусного действия. Противовоспалительная активность глицирризиновой кислоты сочетается со стимулирующим влиянием на гуморальные и клеточные факторы иммунитета. (На правом рисунке вирус проникает в клетку).



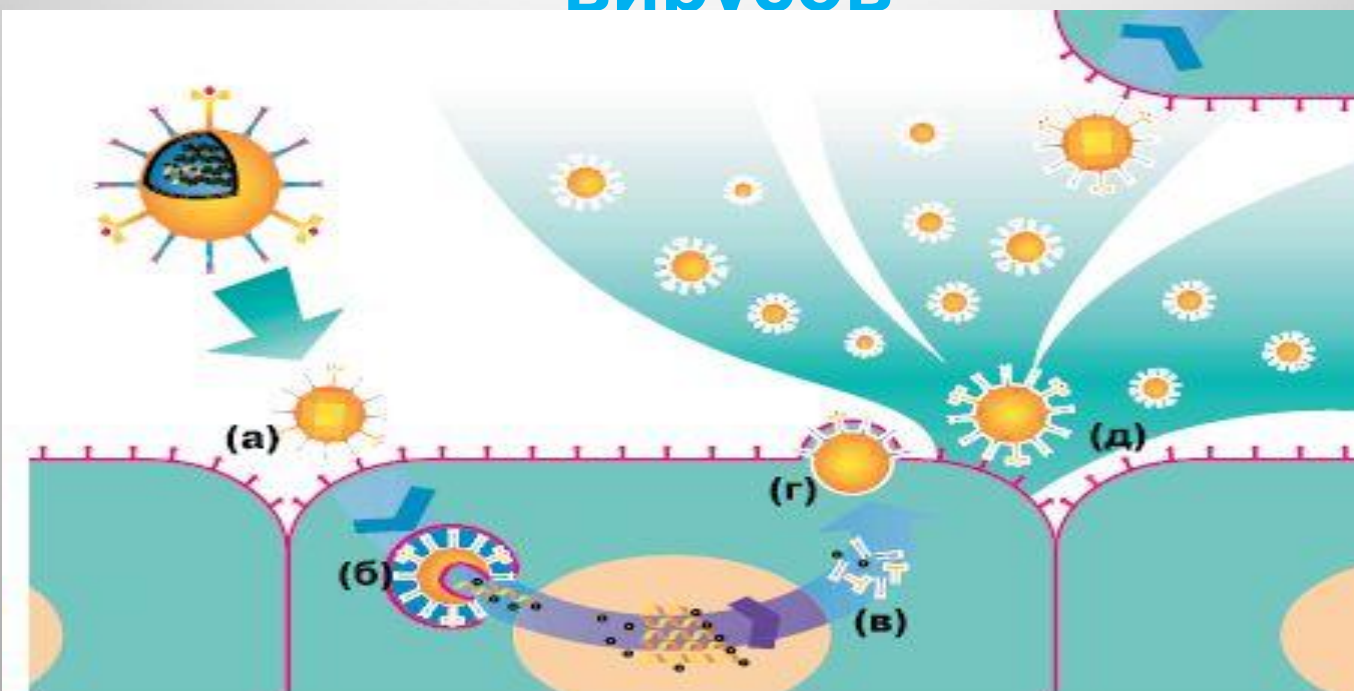
Ношение маски лишь частично защищает вас от заражения (и это при условии, что вы меняете маску 3-4 раза в день). Главное в профилактике инфекционных заболеваний - это укрепление иммунитета.



Распространение вируса происходит посредством взвеси частиц твердых или жидких веществ в газообразной среде, выделяющейся при кашле и чихании

Вирус попадает в организм человека через нос, рот и глаза

Солодка прерывает процесс размножения ВИРУСОВ



Цикл репликации вируса гриппа. Вирус гриппа **(а)** связывается с поверхностью клетки-хозяина посредством вирусного гемагглютинина, **(б)** проникает внутрь клетки и включается в процесс репликации в соответствии с клеточным механизмом **(в)**. Вновь образованные вирионы отделяются от клетки **(г)** и высвобождаются нейраминидазой вируса, в результате чего **(д)** цикл инфицирования продолжается.

Солодка – трава , обладающая **адаптогенным** и **иммуномодулирующим** действием.



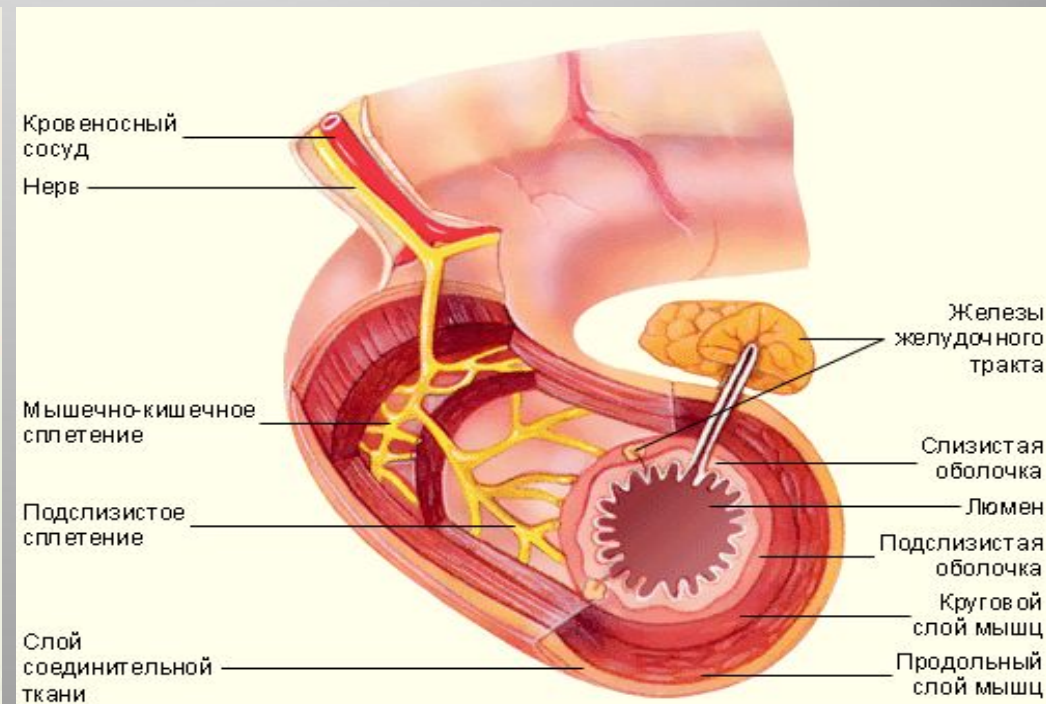
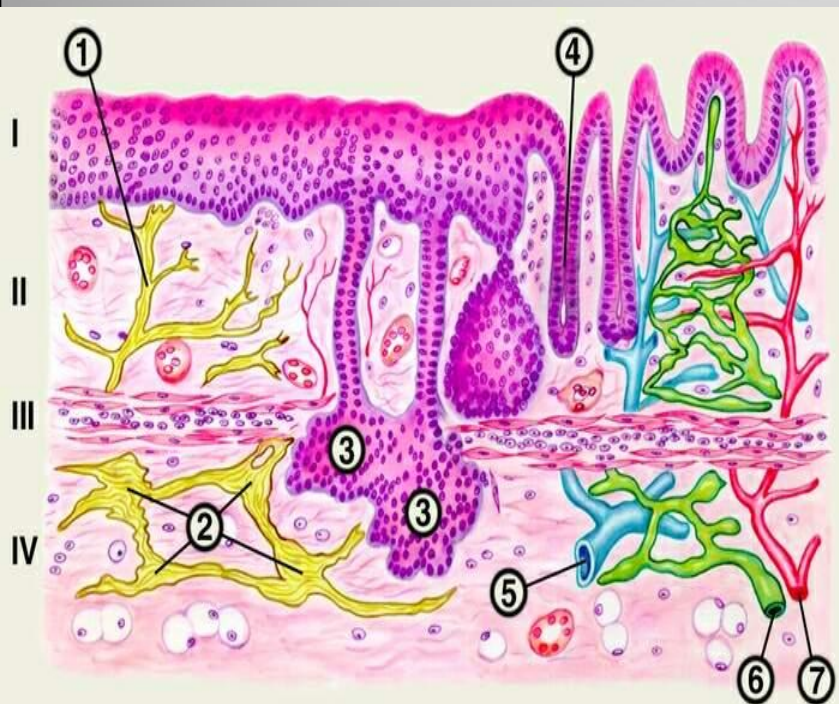
Некоторые растения благодаря своему непростому, тонко сбалансированному самой Природой составу, вызывают сложные изменения функции иммунной системы. Эти изменения, включающие в себя выборочную стимуляцию отстающих звеньев иммунологического реагирования и такое же выборочное угнетение чрезмерно активных звеньев, называются иммуномодуляцией. Соответственно, растения, применяемые с этой целью, называются **иммуномодуляторами.**

Солодковый корень в виде отваров, настоя, экстракта или порошка назначают в качестве отхаркивающего средства при болезнях легких, сопровождающихся кашлем.

Глицирризин и сапонины способствуют повышению секреторной функции эпителия дыхательных путей, изменению поверхностноактивных свойств слизи и проявляют стимулирующее действие на функцию ресничек эпителия. Под влиянием препаратов солодки разжижается мокрота, облегчается ее откашливание.

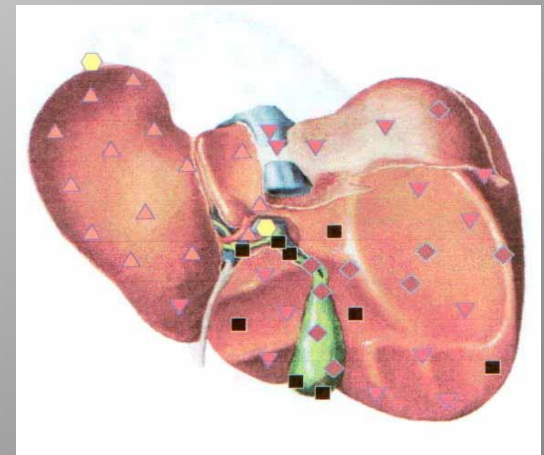
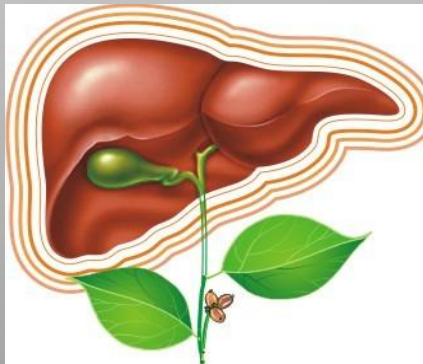
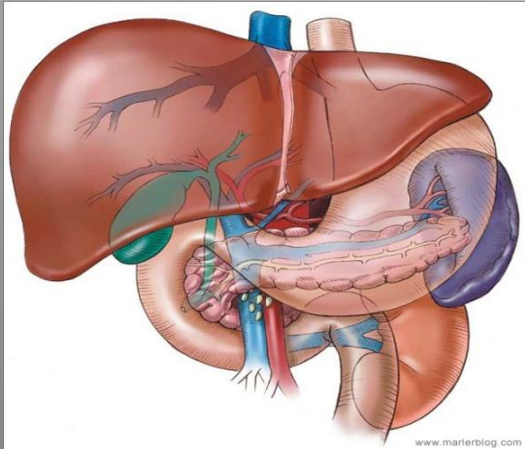


Активные компоненты, содержащиеся в корне солодки, оказывают питательную поддержку слизистой оболочке желудочно-кишечного тракта, способствуя выделению слизи и оказывая легкое слабительное действие



Солодка стимулирует желчеотделение и улучшает работу печени. Исследования показали, что солодка помогает при гепатите и улучшает функционирование печени у больных циррозом.

В состав глицирризиновой кислоты входят 2 молекулы глюкуроновой кислоты, которая, как известно, связывает и инактивирует образующиеся в организме яды, ее применяют и при антидотной терапии, то есть лечении отравлений и интоксикаций различного происхождения. Поэтому солодка способствует детоксикационной функции печени.





Высокая эффективность БАД гарантирована уникальным технологическим методом получения этого препарата, который был внедрён производителем более 20 лет назад. Метод АТС (Ancient Traditional Concept) – это древний традиционный метод концентрирования растительных экстрактов и усиления их действия.

- **«Licorice Root»** АТС-концентрированный содержит в 1 капсуле в 4 раза больше активных веществ, чем в корне солодки.

Кроме противовирусного, солодка обладает противомикробным, спазмолитическим и противоаллергическим действиями. Она эффективна при язвенной болезни желудка и двенадцатиперстной кишки, экземе, аллергических дерматитах, новообразованиях и интоксикации организма, а также при утомлении (солодка оказывает стимулирующее и тонизирующее влияние). Из солодки удалось выделить ряд биологически активных веществ, снижающих уровень холестерина в крови

Состав - 1 капсула:

Концентрат корня солодки

(Glycyrrhiza glabra) 410

мг

*ПРИМЕНЕНИЕ: в качестве БАД
взрослым принимать по 1 капсуле 2
раза в день во время еды.*

Продолжительность приёма 2 недели.

*При необходимости курс можно
повторить.*

ПРОТИВОПОКАЗАНИЯ:

*индивидуальная непереносимость
компонентов продукта,
беременность, кормление грудью,
гипертоническая болезнь, цирроз
печени, печеночная
недостаточность, дефицит калия
в крови, нарушения водно-солевого
обмена .*

*Не смотря на эти ограничения, препарат
очень хорошо переносится детьми в том
числе благодаря его природному сладкому
вКУСУ.*

Примечания:

Побочные действия возникают крайне редко. Так при длительном приёме (несколько месяцев) больших доз возможна потеря калия и задержка натрия и воды с появлением отёков (нарушение водно-электролитного обмена). Влияние на обмен кортикостероидных гормонов может также привести к незначительному повышению артериального давления.

Указанные побочные действия исчезают при отмене препарата.

В этой связи на фоне приема солодки рекомендуется употреблять богатую калием пищу, с осторожностью сочетать с диуретиками и сердечными гликозидами. При гипертензии ежедневно проводить измерение АД.