



*МОУ ДОД Центр дополнительного образования детей.*

***Художественная роспись по дереву.***

***КРАСА НЕНАГЛЯДНАЯ.***

*Выполнил Капылов Женя.*

*Искитим 2010 г*

## ***ЦЕЛЬ ПРОЕКТА.***

- Развитие творческих способностей в процессе освоения русской народной живописи.

## ***Цель исследовательской работы:***

- Освоение художественной росписи на основе активизации ребенка в творчестве.

## ***Задачи проекта:***

- Познакомить детей с теоретическими знаниями и практическими навыками.
- Развитие познавательного интереса.
- Развитие художественного мышления у детей.

## ***Методы исследования:***

- Теоретический и практический

# ***Гипотеза.***

Народное искусство позволяет воспитывать у детей определённую культуру восприятия материального мира, развивать творческие качества личности, наследовать духовные ценности народного искусства

« Народное искусство-прошлое в настоящем, живая традиция. Неизменно сохраняющая цепь преемственности поколений, народов, эпох» М.А. Некрасова..

# Из истории Городецкой росписи

На берегу Волги чуть севернее Нижнего Новгорода, раскинулся русский город Городец, основанный Юрием Долгоруким в 1152г.

Расположение его на большой полноводной реке, близость Макарьевской ярмарки, а также малоземелье и плохая земля способствовали развитию промыслов и торговли.

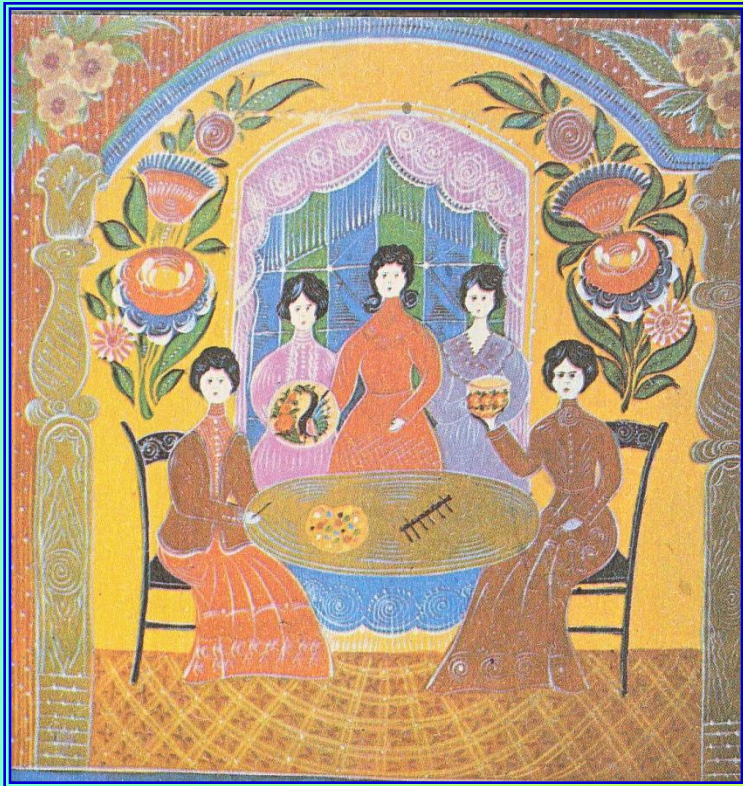
В XVII веке в этих местах стал развиваться деревообрабатывающий промысел.

Продавали свои изделия мастера на городских базарах и ярмарка.

Рядом с хохломской посудой располагались городецкие прялки с расписными донцами.

Донца расписывали в три яруса. Прялки были «рядовые», «дорогие» и «подарочные».

Помимо прялок на ярмарках и базарах продавали расписные детские стульчики, каталки, мочесники,



Мастера Городецкой росписи

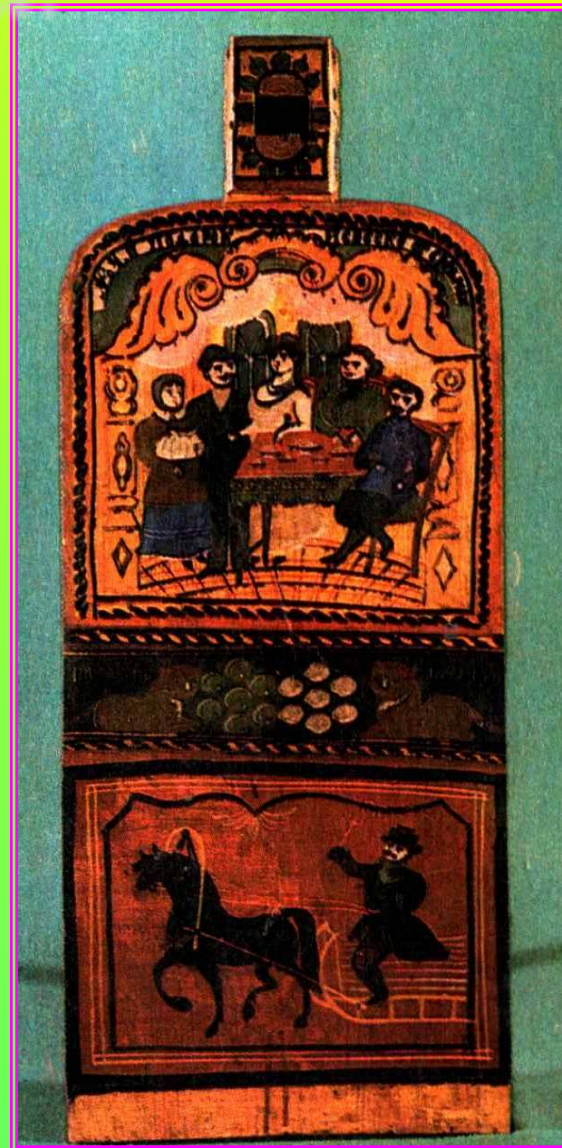
Мастера Городецкой росписи

## Игнатий Андреевич Мазин

Он был очень одарённым. Рисовал быстро, начинал прямо кистью без всякого предварительного наброска. За день очень много мог расписать, и половину раздарить.

На донцах мог изобразить влюблённую парочку, застолья, рыболовов, ярмарки.

Каждая картина несла какое то новое настроение, у каждого персонажа есть свое «лицо», «свой характер».



# Василий Клементьевич Лебедев



Был переписчиком и иллюстратором старинных рукописей .

Из техники книжной иллюстрации перенёс художник в украшение донца тонкость штриха, мягкость в сочетании красок.

Его картины отличаются от сюжетов других мастеров.

Он рисует картины роскошной жизни, праздничные застолья, люди в блестящих туалетах.

Сказочные птицы и вороной конь перемещаются в низ донца.

# ***Возрождение городецкой росписи***

В конце XIX в. городецкий промысел переживает упадок. Быстро развивалось мануфактурное производство, отпала надобность в прялках, мочесниках, веретенах

В 1937г. Началось возрождение промысла, но в 1941г. Большая часть мастеров ушла на войну, старые мастера уходили из жизни. И только в 1960г. Артель «Стахановец» переименована в фабрику «Городецкая роспись». Фабрика получила широкое признание. Опытные художники разрабатывали новые виды изделий для массового выпуска на столярной и токарной основе.



# Элементы городецкой росписи.

Элементы  
городецкой  
росписи

Силуэт  
цветка



Дужки



Штрихи



Точки



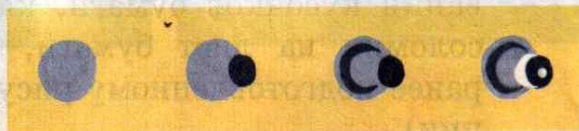
Венчик  
из лепестков



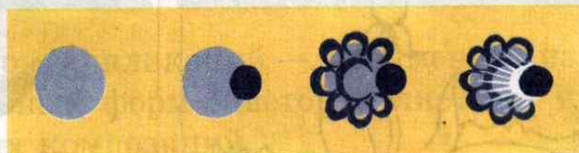
Листик



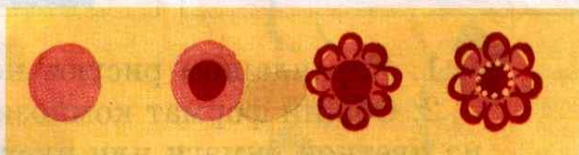
Поэтапное выполнение бубенчика.



Поэтапное выполнение купавки.



Поэтапное выполнение розана.



Поэтапное выполнение розана  
способом примакивания кистью.



Роспись которая зародилась в  
Городце, трудно спутать с какой-  
нибудь другой- так велико её  
своеобразие.

Осваивать городецкую роспись  
надо с элементов, на основе  
которых встречаются  
растительные мотивы: круги-  
подмалевки, мотивы «листок»,  
мотив «цветок».

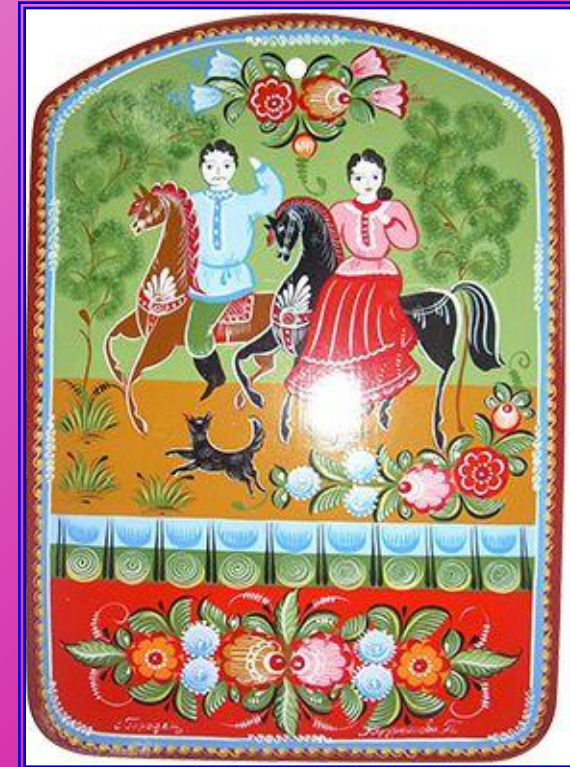
Последовательность  
выполнения бубенчика,  
купавки. Розана.

Ни одно городецкое изделие не  
обходилось без пышных  
гирлянд, букетов цветов  
напоминающий розы, бутоны.



# Мотив «КОНЬ» и «ПТИЦА»

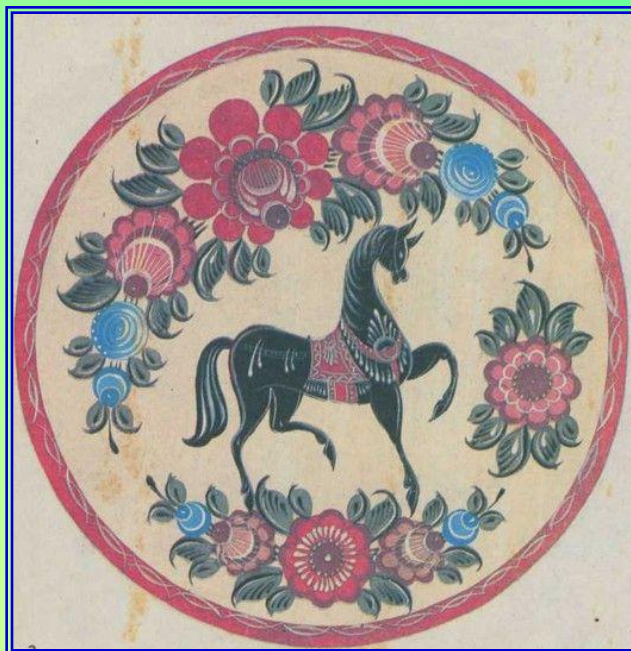
Мастера любили  
изображать лихих  
всадников на коне и  
сказочных ПТИЦ



# Виды композиций городецкой росписи.

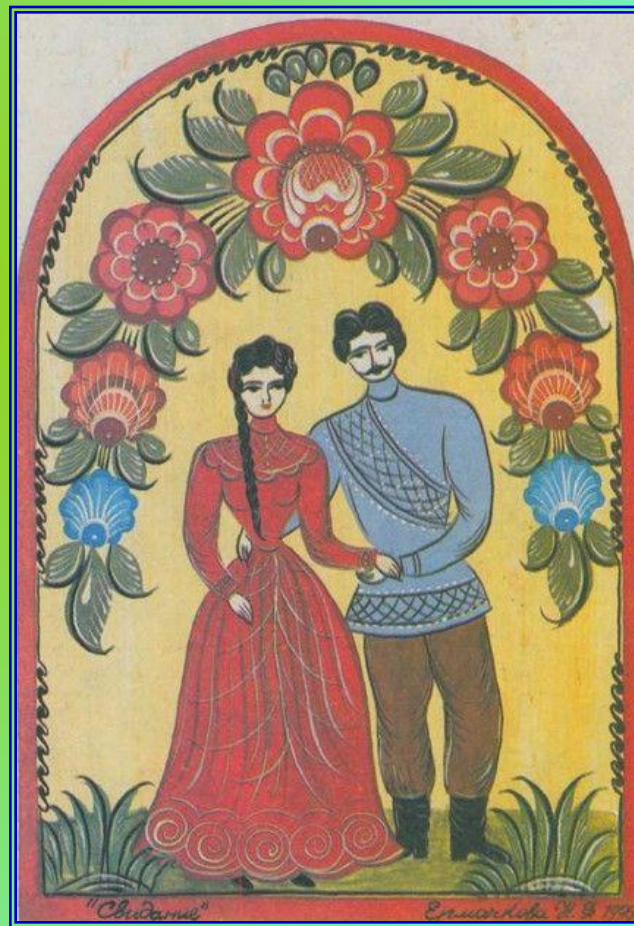
Композиции городецкой росписи можно разделить на три вида:

- Цветичная роспись.
- Цветочная роспись с включением мотива «конь» и «птица».
- Сюжетная композиция.



# Сюжетная роспись.

Важной и отличительной чертой городецкой росписи можно считать сюжетную роспись. Мастера любили изображать прогулки кавалеров с дамами, лихих всадников, гарцующих на коне, сцены чаепития в богатых интерьерах, украшенные колонами и настенными часами, высокими окнами с пышными занавесками и парадными лестницами.



# Вывод

Я считаю, что народное искусство действительно развивает у детей культуру восприятия мира, творческие способности у детей, является равноправным и ведущим компонентом художественного образования, развития личности ребёнка и адаптации его в социуме.

Так как сейчас возрос интерес к традициям народного искусства, освоение его, получение первичных знаний и закрепление практических навыков, создание продуктов труда, в душе ребенка раскрываются человеческие качества, связывающие ребенка со своим народом, родным краем, домом и отечеством.

# Список используемой литературы

1. Жегалова С.К. Русская народная живопись.-М.: Просвещение, 1984г.
2. Жегалова С.К. Пряник, прялка и птица.- М.; Просвещение, 1983г.
3. Маёрова К. Русское прикладное искусство.-М.: Русский язык, 1990г.
4. Максимова Ю.В. У истоков мастерста. –М.: Просвещение, 1983г.
5. Шевчук А. В. Дети и народное творчество.-М.: Просвещение, 1985г.
6. Шпикалова Т. Я. Возвращение к истокам. –М.: Просвещение., 2000г.
7. Соколова М. С. Художественная роспись по дереву.-ВЛАДОС., 2002г.