

# ФУНКЦИОНАЛЬНО-ЦЕЛЕВАЯ СТРУКТУРА ОРГАНОВ ИСПОЛНИТЕЛЬНОЙ ВЛАСТИ ОБЛАСТИ

## ГУБЕРНАТОР ОБЛАСТИ

### ПЛАНОВО - БЮДЖЕТНЫЙ БЛОК

- Департамент планирования
- Департамент финансов

### ЭКОНОМИЧЕСКИЙ РОСТ

- Департамент экономического развития
- Департамент АПК и потребительского рынка
- Департамент промышленности и природопользования

### РАЗВИТИЕ ТЕРРИТОРИИ

- Департамент территориального развития
- Департамент дорог и транспорта
- Департамент строительства и ЖКХ

### УПРАВЛЕНИЕ БЮДЖЕТНЫМИ УЧРЕЖДЕНИЯМИ

- Департамент бюджетных учреждений в

### РАЗВИТИЕ ЧЕЛОВЕЧЕСКОГО ПОТЕНЦИАЛА

- Департамент развития человеческого потенциала
- Департамент социального развития
- Департамент здравоохранения
- Департамент образования

### ПОЛИТИКА

- Департамент внутренней политики

### ФОРМИРОВАНИЕ ПОЗИТИВНОГО ОБРАЗА

- Департамент массовых коммуникаций
- Департамент культуры и искусства, физической культуры, спорта и молодежной политики

### ОБЕСПЕЧЕНИЕ БЕЗОПАСНОСТИ

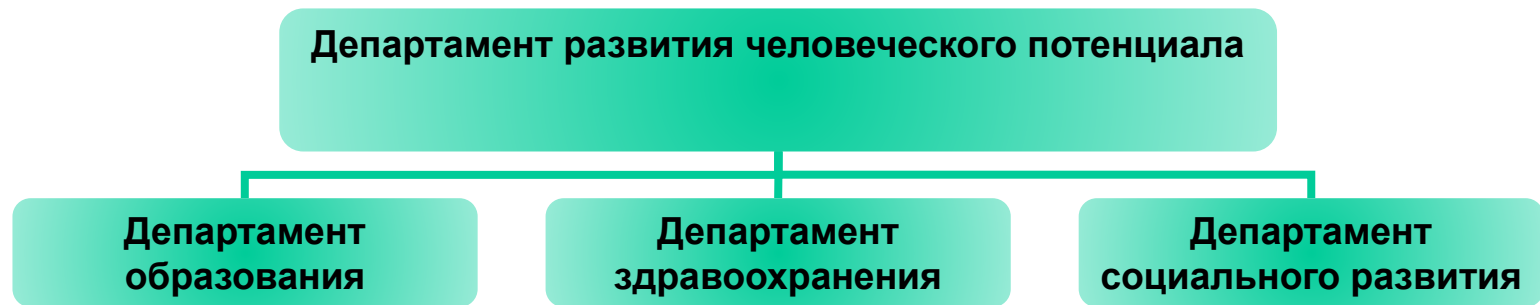
- Департамент общественной безопасности
- Управление по обеспечению деятельности мировых судей

### УПРАВЛЕНИЕ СОБСТВЕННОСТЬЮ Департамент имущественных отношений

### АППАРАТ АДМИНИСТРАЦИИ

- Управление делопроизводства
- Отдел спец. документ. связи
- Отдел писем и приема граждан
- Отдел организационной работы
- Представит. Пермской области в Правительстве РФ
- Отдел государственных наград
- Отдел по бухучету и контролю
- Отдел МТО и связи
- Аппарат при руководстве
- Отдел контроля
- Юридический комитет
- Управление внешнеэкономических связей (часть функций)
- Комитет по делам архивов

# СТРУКТУРА БЛОКА «РАЗВИТИЕ ЧЕЛОВЕЧЕСКОГО ПОТЕНЦИАЛА»



## Основные характеристики:

- численность населения
- продолжительность жизни
- уровень образования
- уровень здоровья
- уровень социальной адаптации
- коэффициент развития личности

# ПРОЕКТНЫЕ ОФИСЫ ЗАКАЗЧИКОВ

ДЕПАРТАМЕНТ РАЗВИТИЯ ЧЕЛОВЕЧЕСКОГО  
ПОТЕНЦИАЛА

Административная реформа

Население

Информационно-аналитическая база

Госзаказ

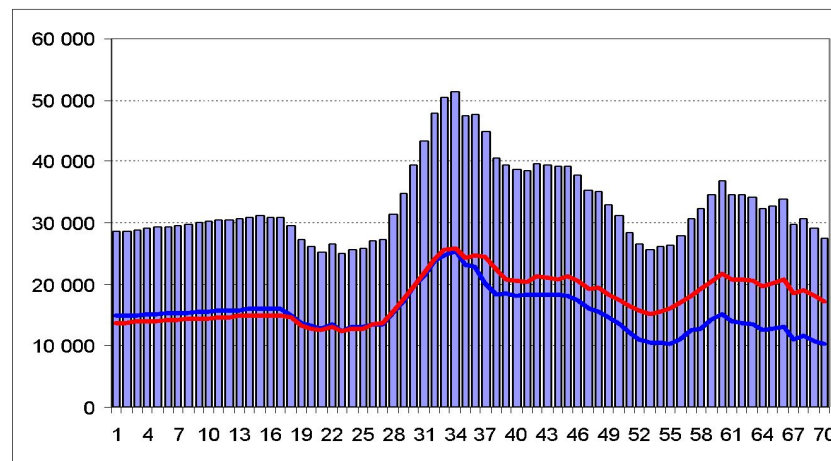
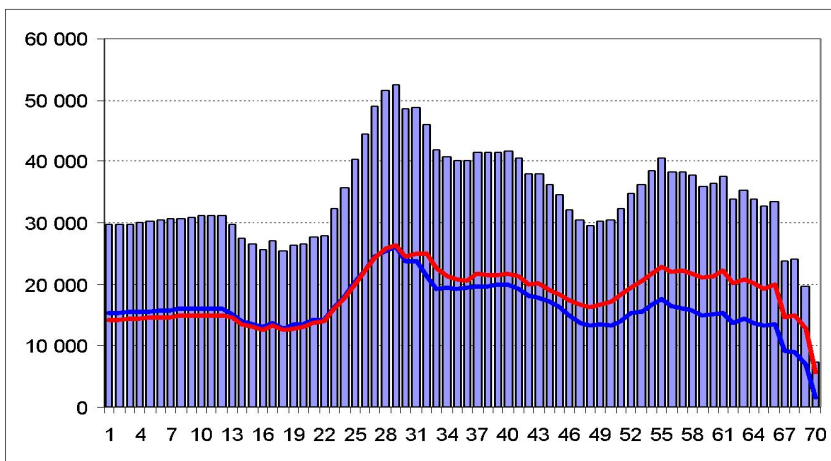
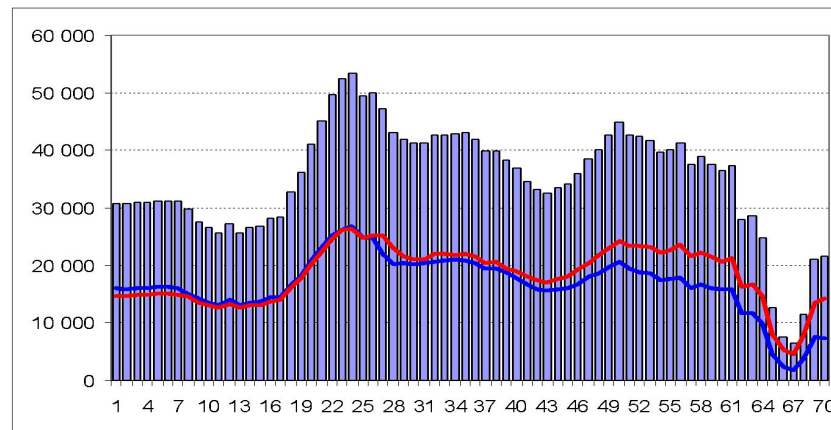
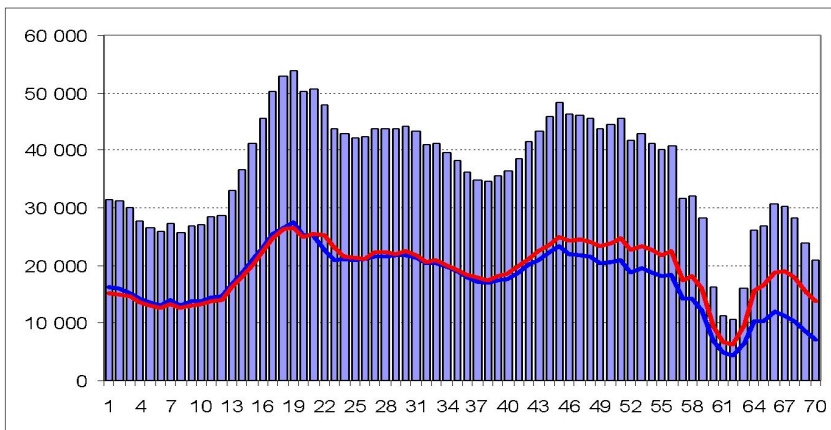
Образование

Здравоохранение

Социальное  
развитие

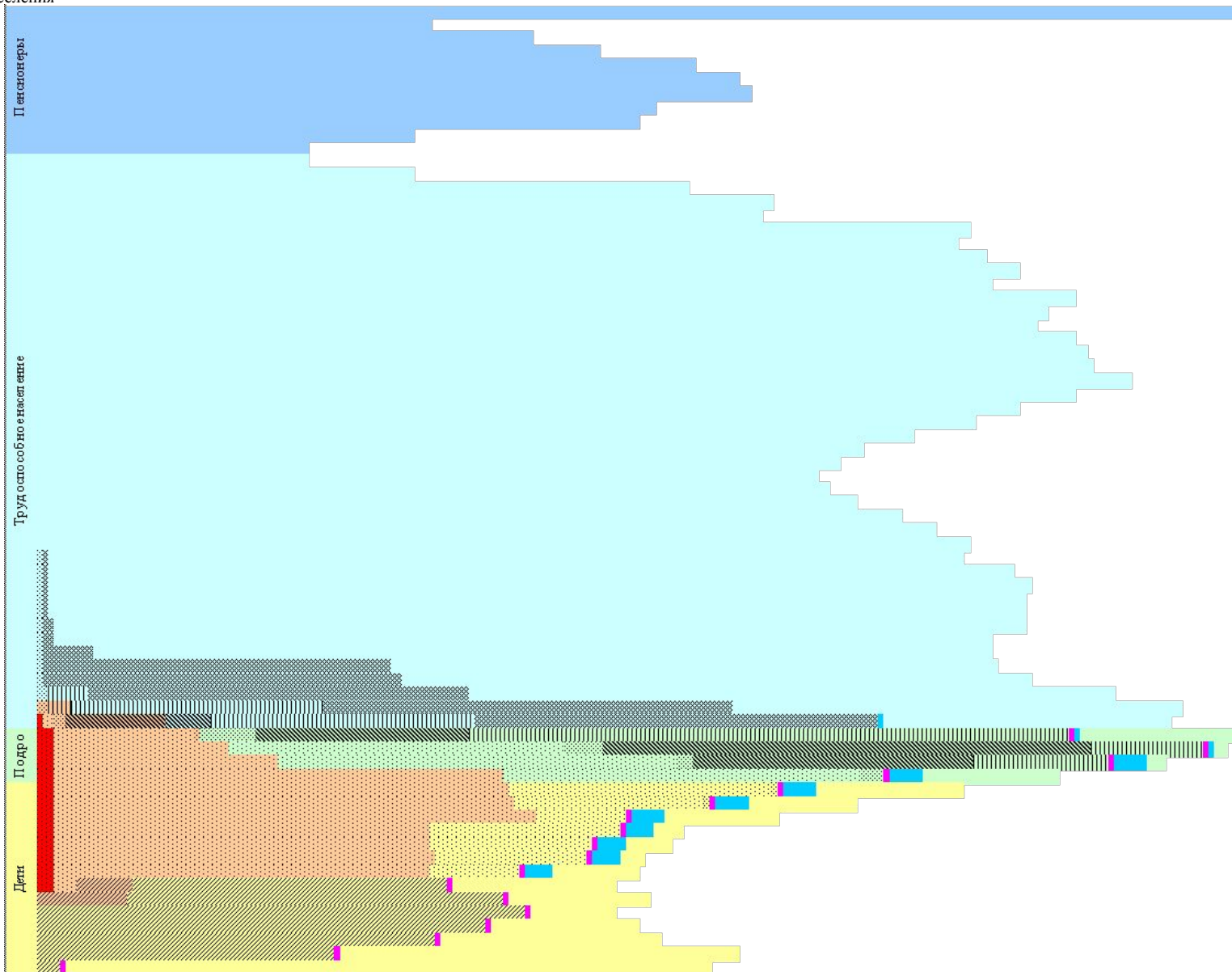
Защита прав  
детей

# ДИНАМИКА ПОЛОВОЗРАСТНОГО СОСТАВА НАСЕЛЕНИЯ ПЕРМСКОГО КРАЯ



# Возрастной состав клиентских групп по направлению ОБРАЗОВАНИЕ

Группы населения



- Дети, посещающие дошкольные учреждения - **112,4 тыс.чел.**
- Учащиеся школ (общеобразовательных и средних) - **282,1 тыс.чел.**
- Учащиеся вечерних школ - **11,1 тыс.чел.**
- Учащиеся НПО - **45,7 тыс.чел.**
- Учащиеся СПО - **60,9 тыс.чел.**
- Студенты ВПО - **89,6 тыс.чел.**
- Дети, получающие дополнительное образование **198,7 тыс.чел.**
- Одаренные дети - **10 тыс.чел.**
- Дети, проживающие в детских домах - **4,34 тыс.чел.**
- Дети, обучающиеся в коррекционных учреждениях - **13,15 тыс.чел.**

Кол-во человек

# СЕТЬ УЧРЕЖДЕНИЙ СОЦИАЛЬНОЙ СФЕРЫ:

СОЦИАЛЬНОЕ ОБСЛУЖИВАНИЕ: 119 учреждений

ЗДРАВООХРАНЕНИЕ: 1022 учреждения

ОБРАЗОВАНИЕ: 2364 учреждения

# Показатели развития уровня основного общего образования

1 уровень

Отношение среднего балла по обязательным предметам к максимальному значению

Выбытие школьников основного образования из численности поступивших в основную школу

2 уровень

Отношение среднего балла по обязательным предметам для основного образования к максимальному значению (9 кл.)

Доля детей, получивших основное образование из числа поступивших в 1 класс

3 уровень

Отношение среднего балла по обязательным предметам для основного образования к максимальному значению (9кл)

Доля детей, получивших образование повышенного уровня (в гимназических классах, классах с углубленным изучением предметов) из числа выпускников 9-х классов

Доля детей, получивших предпрофильную подготовку из числа выпускников 9-х классов

Доля детей, получивших основное образование из числа поступивших в 1 класс

Доля детей, продолживших обучение и трудоустроившихся из числа выпускников основной общеобразовательной школы (9 кл.)

4 уровень

Отношение среднего балла по обязательным предметам для основного образования к максимальному значению (9кл)

Доля детей, получивших основное образование из числа поступивших в 1 класс;  
- доля учащихся 5-х кл., переведенных в 6-ой;  
- доля учащихся 6-х кл., переведенных в 7-ой;  
- доля учащихся 7-х кл., переведенных в 8-ой;  
- доля учащихся 8-х кл., переведенных в 9-ый.

Доля детей, получивших образование повышенного уровня (в гимназических классах, классах с углубленным изучением предметов) из числа выпускников 9-х классов

Доля детей, получивших предпрофильную подготовку из числа выпускников 9-х классов

Доля детей, охваченных программами физкультурно-спортивной направленности из числа учащихся в образовательном учреждении

Доля детей, охваченных различными формами социальной практики из числа учащихся в образовательном учреждении

Доля детей, продолживших обучение и трудоустроившихся из числа выпускников основной общеобразовательной школы (9 кл.)