



# Предприятия Костромской области



# **МОТОРДЕТАЛЬ®**

К О С Т Р О М А

Завод основан в 1967 году для производства гильз, поршней и поршневых пальцев. Завод «Мотордеталь» был оснащен самым современным оборудованием, купленным на предприятиях ФРГ, Франции, Италии. В период с 2000 по 2006 год на заводе была проведена модернизация производств, поставили новое оборудование из Японии и Италии. Это позволило снизить брак продукции, увеличить объемы производств.

## **Основная продукция ОАО «Костромской завод «Мотордеталь»:**

- Цилиндрпоршневые комплекты (гильзы, поршни, поршневые кольца и пальцы);
- Фильтры и фильтрующие элементы;
- Комплекты РТИ;
- Вкладыши;
- Клапаны;
- Ремни.





Днем рождения ОАО «Фанплит» считается 14 июля 1913 года.

**Основной вид деятельности** - производство фанеры древесностружечных плит, ламинированной фанеры и ламинированных плит.

Основными видами продукции, выпускаемыми обществом, являются:

- фанера березовая марки ФК класса эмиссии
- древесностружечная плита – ДСП
- древесностружечная плита, облицованная пленкой на основе терморезистивных полимеров
- фанера березовая марки ФСФ

### **О предприятии**

ОАО "Фанплит" выпускает до 210 тысяч кубометров фанеры и до 100 тысяч кубометров древесностружечных плит в год. Продукция комбината пользуется большим спросом как на внутреннем, так и на внешнем рынке. Ее покупают более 200 предприятий России и стран СНГ, до 70 процентов общего объема продукции продается на экспорт.



Костромской завод «Строммашина» пущен в строй в 1956 году для выпуска машин для стройиндустрии.

### Основная продукция ООО "Стромнефтемаш":

- Дробилки щековые;
- Дробилки конусные эксцентриковые и конусные инерционные;
- Грохоты наклонные инерционные;
- Питатели пластинчатые;
- Агрегатные дробильно-сортировочные линии.



Предприятие занимается литейным производством и изготовлением оборудования для нефтяной и газовой промышленности.

Сегодня ООО "Стромнефтемаш" является одним из ведущих в России и странах СНГ предприятием по производству оборудования для строительства и капитального ремонта нефтяных и газовых скважин.



КОСТРОМСКОЙ  
СИЛИКАТНЫЙ  
ЗАВОД



**ОАО "Костромской силикатный завод"**  
основан в 1930 г.

**ОАО "Костромской силикатный завод"** предлагает  
высококачественные: силикатный кирпич  
(разных цветов), блоки из ячеистого бетона,  
плиты бетонные тротуарные, сухие строительные  
смеси (плиточный клей, штукатурный состав,  
шпаклёвка), бордюрные камни, водостоки



# Костромской Судомеханический Завод



История Костромского судомеханического завода исчисляется с 1934 года.

Сегодня заводом выпускается более 20 модификаций катеров самого различного назначения. Это служебно-разъездные, прогулочные, представительские, пассажирские, грузовые, пожарные, аварийно-спасательные, оперативного реагирования на аварийные разливы нефтепродуктов, рефрижераторные, буксирные катера серии КС-1, КС-130.





# Завод имени Красина

Костромской завод полимерного машиностроения

◦ Основан в 1789 году ◦

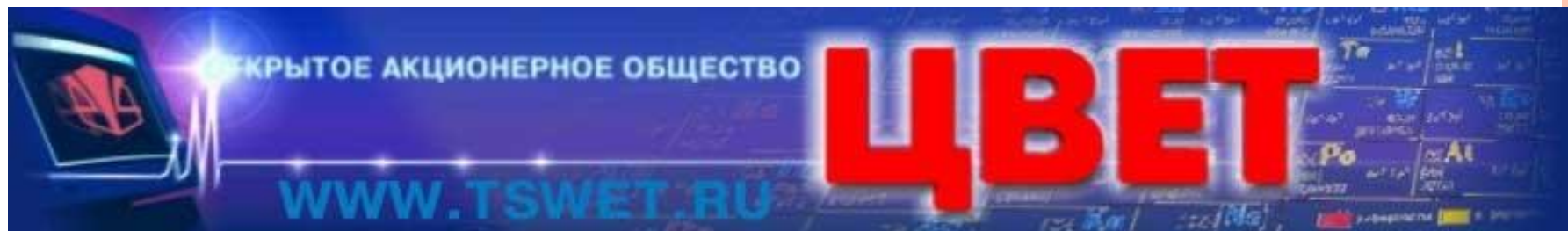


АО "Костромской завод полимерного машиностроения имени Л.Б.Красина" - одно из ведущих предприятий России, специализирующееся на выпуске оборудования для переработки резины и пластмасс. Оборудование, серийно выпускаемое заводом, сертифицировано Госстандартом России.

В настоящее время оборудование, изготавливаемое заводом, охватывает следующие отрасли промышленности: заводы и участки по производству резинотехнических изделий

- шинные и шиноремонтные заводы
- регенератные заводы и участки по утилизации изношенных покрышек
- кабельные заводы
- заводы и участки по производству пластмасс
- медицинская промышленность
- атомные электростанции
- авиаремонтные заводы, троллейбусные и автобусные парки





**Завод был построен и пущен в 1967 году.**

**ОАО «ЦВЕТ» (г. Кострома) - многопрофильное предприятие, которое является надежным изготовителем и поставщиком уникального емкостного технологического оборудования и сосудов под давлением.**

**ОАО «Цвет» выпускает емкостное оборудование для:**

- пищевой промышленности: производство пива, безалкогольных напитков, соков; производство ликероводочных изделий и спирта; производство молока и молочных продуктов; производство растительного масла и майонеза; производство кондитерских изделий;**
- химической промышленности;**
- деревоперерабатывающей промышленности.**







ООО «КРОНОСТАР»



- Предприятие основано в апреле 2001 года. Компания «Кроностар» является структурной единицей концерна Swiss Krono Group, который объединяет 9 производителей плиты МДФ, ламинированных напольных покрытий и других изделий из древесины. Предприятия Swiss Krono Group расположены в Польше, Германии, Франции, Швеции, Венгрии, России и Украине. В России концерн представлен заводом Кроностар, который расположен в городе Шарья Костромской области.

Выпускаемая продукция:

- Плиты МДФ, шлифованные и ламинированные.  
Ламинированные полы на основе плит HDF
- Стеновые панели на основе плит ЛДФ
- Древесно-стружечные плиты, шлифованные и ламинированные.
- Древесно-волокнистые плиты(ДВП).



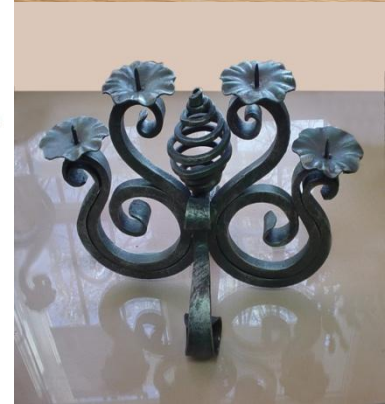


# завод металлоизделий КВАРЦ

Костромской завод металлоизделий «Кварц» основан в 1989 году.

Предприятие выпускает такую продукцию, как:

- Гладильные доски
- Лестницы
- Раскладная походная и садовая мебель
- Торговое оборудование (витрины, стеллажи, шкафы)
- Мебель, ворота, ограды, заборы, вешалки, диванчики, подставки для цветов, подсвечники.
- Каминные наборы
- Кованные беседки





## ГАЛИЧСКИЙ АВТОКРАНОВЫЙ ЗАВОД



В городе Галич Костромской области в 1946 году был построен ремонтный завод Министерства сельского хозяйства. На заводе производили ремонт двигателей и автомашин, изготавливали запасные части к тракторам и сельскохозяйственным машинам, выпускали насосы КВН-1, льномялки, кольчаные катки и другую продукцию. В 1961 году завод перепрофилирован на выпуск экскаваторов. В настоящее время серийно выпускаются автомобильные гидравлические краны грузоподъемностью 20 до 50 т на шасси КАМАЗ, МАЗ, КрАЗ и «Урал» под маркой "Галичанин".





КостромаМебель



Основанная в 1903 году, фабрика "Кострома-Мебель" в течение многих десятилетий считалась одним из лучших предприятий России. Продукция из Костромы – мягкая мебель, стенки детские – пользуется заслуженным вниманием и со стороны потребителей. Элегантная корпусная мебель ее производства изготовлена из прочных, экологически чистых материалов по самым современным технологиям, с использованием качественной фурнитуры. Мебель прекрасно подходит как для просторных домов и офисов, так и для малогабаритных квартир. Эта мебель порадует каждого, кто ценит настоящий комфорт и стремится к созданию индивидуального стиля.



# ОАО " Костромской ЮВЕЛИРНЫЙ ЗАВОД

ОАО " Костромской Ювелирный Завод существует на ювелирном рынке с 1939 года. Является одним из признанных крупных заводов России. На сегодняшний день завод выпускает изделия из платины 950 пробы, золота 585 и 750 пробы. Ежегодно ассортимент обновляется на 300 изделий

- Мелкосерийные изделия
- Эксклюзивные изделия
- Изделия из золота, серебра, платины, белого золота
- Изделия со вставками из жемчуга , бриллиантов, фианита.



# КОСТРОМСКАЯ ТЭЦ-1



- Строительство Костромской ТЭЦ-1 началось в 1927 году, пуск первого агрегата состоялся в 1930 году. Строилась ТЭЦ для обеспечения тепловой и электрической энергией текстильных предприятий и обеспечения теплофикации Костромы.
- На настоящее время установленная электрическая мощность Костромской ТЭЦ-1 — 33 МВт, установленная тепловая мощность — 450 Гкал/час. На станции работает оборудование: 6 котлов, 4 турбины, 4 генератора и 2 трансформатора. Основное топливо станции — природный газ, резервное — мазут и торф. Планируется перевод на торф, как основное топливо: он выгоден в плане экологии, экономичен и позволит сократить расходы на закупку топлива.



# КОСТРОМСКАЯ ТЭЦ-2



- Строительство Костромской ТЭЦ-2 началось в 1964 году, пуск первого агрегата состоялся в 1974 году. Строилась ТЭЦ для обеспечения тепловой и электрической энергией Костромы и производственным паром - её промышленных предприятий.
- В настоящее время установленная электрическая мощность Костромской ТЭЦ-2 — 170 МВт, установленная тепловая мощность — 811 Гкал/час. На станции работает оборудование: 4 котла, 2 турбины, 2 генератора и 2 трансформатора. Основное топливо станции - природный газ, резервное - мазут.





Костромская ГРЭС — тепловая электростанция, расположена в Волгореченске Костромской области, на правом берегу Волги.

Станция была введена в эксплуатацию в 1969 году.

С вводом в эксплуатацию в 1980 году третьей очереди установленная мощность ГРЭС достигла 3 600 МВт. Станция является пионером в освоении отечественных энергоблоков 300 МВт и энергоблока с уникальной одновальной турбиной (моноблок) мощностью 1200 МВт. Электроэнергия Костромской ГРЭС поставляется в 40 регионов России и в страны ближнего зарубежья. Это самая крупная и экономичная тепловая электростанция.







# 'КОХЛОМА'



Предприятие было пущено в 1854 году.

Предприятие специализируется на выпуске хлопчатобумажной ткацкой и трикотажной однониточной пряжи. Качество пряжи подтверждено сертификатом фирмы Velcogo - одного из самых жестких сертифицирующих органов Европейского сообщества, а в России качество отмечено знаком «100 лучших товаров России». На фабрике действует целый ряд мер, направленных круглосуточно следить за качеством выпускаемой продукции: начиная от лаборатории «Uster-tester» и заканчивая камерой релаксации, для готовой продукции. 9 этапов проверки качества, тестирование на каждом этапе производства - все это позволяет говорить о высоком качестве выпускаемой продукции.





## ОАО "КОСТРОМА"

На сегодня полиграфкомбинат - это современное производство с полным полиграфическим циклом, что позволяет удовлетворить запросы самого требовательного заказчика.

Основная продукция:

настольные и перекидные календари, книги карманного формата, школьные тетради и дневники, картон, цветная бумага, грамоты и дипломы, блокноты, еженедельники, визитные карточки, бумага для пишущих машин и пишущих машин.





**Льнокомбинат начал свою работу с 1938 года.**

**Основные виды деятельности комбината:**

- **Производство льняной пряжи, полульняных и льняных тканей бытового назначения.**
- **Производство товаров народного потребления: постельные принадлежности и швейные изделия бытового назначения.**
- **Осуществляет торговую сбытовую деятельность. В связи с чем продукцию и название ZVOLMA лучше знают сегодня в Европе, Азии, Латинской Америке, и Африке, чем на родине. Основными странами, где мы больше всего дорожим тесными партнерскими отношениями являются Турция (мы занимаем почти 70% всего импорта льняной ткани), Италия, Испания, Франция, Германия, Португалия, Бразилия, ЮАР, Швейцария, Япония и многие другие.**





ОАО «Русский хлеб» было образовано в 1993 году на базе Костромского хлебозавода №1.

Продукция:

Хлеб «Дарницкий», хлеб «Красносельский», печенье «Улыбка», кекс «Чайный», сухари панировочные, коржик «Ромашка», рулет «К чаю», слойка «Круассаны со сгущенным молоком», каравай «Сувенирный», пончики «Воздушные», багет «Луковый», батон «Нарезной», батон с изюмом.





## ООО КОТЛЕТНАЯ КОМПАНИЯ



"Котлетная Компания" была основана предпринимателем Александровой Н.В. в 1997 г., как частное предприятие. Торговой маркой стали - котлеты Рубленые.

Котлеты готовятся из диетического куриного мяса, свежего лука, растительных белков.

используется лучшее, отборное сырье; служба контроля качества следит за каждым этапом технологического процесса;

"Котлетная Компания" - лидер на рынке мясных полуфабрикатов г. Костромы и соседних регионов.



## СЫРОВАРЕНИЕ



- Сегодня практически во всех крупных районах области действуют свои сыроварни, наиболее крупные из них действуют в Костромском, Нерехтском, Буйском, Мантуровском, Галичском, Нейском и, конечно же, Сусанинском районах. Наиболее известны и получили широкое распространение Костромской и Сусанинский сорта сыров. Ежегодно на выставках «Российские продукты питания» **костромские сыры** отмечаются дипломами, золотыми и серебряными медалями, благодарственными письмами, а сыр «Сусанинский» занесен в каталог «100 лучших товаров России».





ОАО Кондитерская фабрика "Возрождение" является одним из крупнейших производителей кондитерских изделий в г. Костроме и Костромской области. Продукция пользуется спросом в Костромской, Ивановской, Владимирской, Ярославской, Вологодской, Архангельской, Московской и др. областях России. ОАО КФ "Возрождение" выпускает более 250 видов кондитерских изделий:

- Зефир
- Карамель
- Мармелад
- Конфеты

