

**Обязательное страхование
гражданской ответственности
владельца опасного объекта за
причинение вреда в результате
аварии на опасном объекте**



ГЕФЕСТ®

СТРАХОВОЕ АКЦИОНЕРНОЕ ОБЩЕСТВО

Уважаемые партнеры!

С 1 января 2012 года вступает в силу Федеральный Закон 225-ФЗ от 27.07.2010 г. «Об обязательном страховании гражданской ответственности владельца опасных объектов» (ОПО).

Данный закон разработан на основе положений действующих законов «О промышленной безопасности ОПО» (116-ФЗ) и «О безопасности гидротехнических сооружений» (117-ФЗ).

Закон обязывает всех владельцев опасных объектов с начала 2012 года страховать свою ответственность. Условия страхования утверждены Правительством РФ и одинаковыми для всех страховых компаний.

Основные изменения

Шесть основных изменений действующих Федеральных законов № 116-ФЗ «О промышленной безопасности опасных производственных объектов» и № 117-ФЗ «О безопасности гидротехнических сооружений» с принятием Федерального закона № 225-ФЗ «Об обязательном страховании гражданской ответственности владельца опасного объекта за причинение вреда в результате аварии на опасном объекте» в части страхования:

1. Три вида источников повышенной опасности.
2. Расширение списка потерпевших (к потерпевшим относятся и сотрудники Страхователя).
3. Исключение из покрытия причинение вреда природной среде.
4. Изменение размеров страховых сумм и страховых выплат.
5. Возможность отнесения затрат на страхование на себестоимость продукции.
6. Система штрафов при отсутствии страхового полиса.

Опасные объекты, подлежащие обязательному страхованию с 1 января 2012 г.

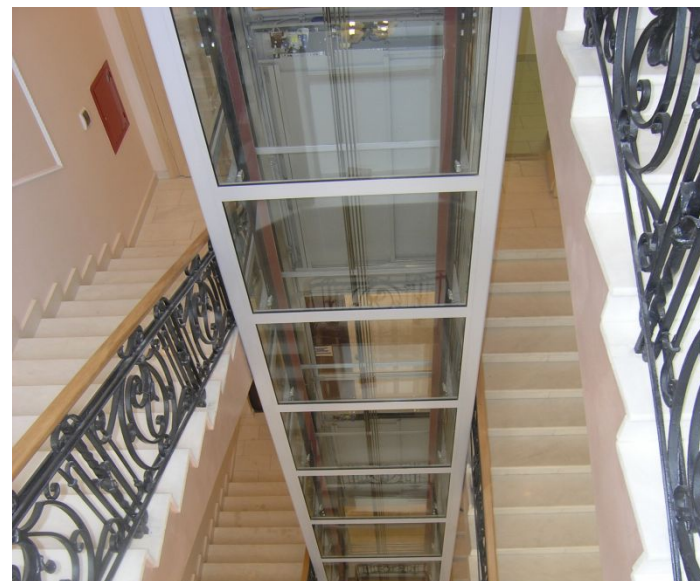
ОПО	ГТС	АЗС
<p>ОПО, на которых:</p> <ul style="list-style-type: none">□ получаются, используются, перерабатываются, образуются, хранятся, транспортируются, уничтожаются опасные вещества, (воспламеняющиеся, окисляющие, горючие, взрывчатые, токсичные, высокотоксичные, а также представляющие опасность для окружающей природной среды);□ используется оборудование, работающее под давлением более 0.07 МПа или при температуре нагрева воды более 115 градусов Цельсия;□ используются стационарно установленные грузоподъемные механизмы, эскалаторы (в том числе лифты и эскалаторы в многоквартирных домах, а также на объектах торговли, общественного питания, в административных учреждениях и на иных объектах, связанных с обеспечением жизнедеятельности граждан), канатные дороги, фуникулеры;□ получаются расплавы черных и цветных металлов и сплавы на основе этих расплавов;□ ведутся горные работы, работы по обогащению полезных ископаемых, а также работы в подземных условиях.	<ul style="list-style-type: none">□ плотины;□ здания гидроэлектростанций;□ водосбросные, водоспускные и водовыпускные сооружения;□ туннели;□ каналы;□ насосные станции;□ судоходные шлюзы, судоподъемники;□ сооружения, предназначенные для защиты от наводнений и разрушений берегов водохранилищ, берегов и дна русел рек;□ сооружения (дамбы), ограждающие хранилища жидких отходов промышленных и сельскохозяйственных организаций;□ устройства от размывов на каналах;□ другие сооружения, предназначенные для использования водных ресурсов и предотвращения негативного воздействия вод и жидких отходов	<ul style="list-style-type: none">□ многотопливные автоматические заправочные станции:

ИСКЛЮЧЕНИЕ: опасные объекты, подлежащие страхованию с 1 января 2013 года

С 1 января 2013 года обязательное страхование ответственности владельца опасных объектов применяется в отношении **следующих объектов**:

- государственное или муниципальное имущество, финансирование эксплуатации которого полностью или частично осуществляется за счет средств соответствующих бюджетов,
- лифты и эскалаторы в многоквартирных домах

ВСЕ ОСТАЛЬНЫЕ ОБЪЕКТЫ ПОДЛЕЖАТ СТРАХОВАНИЮ С 1 ЯНВАРЯ 2012 ГОДА.



Определение страховой суммы для декларируемых ОПО

Для предприятий, владеющих опасными объектами, в отношении которых законодательством о промышленной безопасности опасных производственных объектов предусматривается обязательная разработка декларации промышленной безопасности для определения вреда, который может быть причинен в результате аварии на опасном объекте, и максимально возможного количества данные для расчета берутся из Декларации безопасности Раздел 2 «Результаты анализа безопасности».

Количество потерпевших, человек	Страховая сумма, рублей
Более 3 000	6 500 000 000
1 500 - 3 000	1 000 000 000
300 - 1 500	500 000 000
150 - 300	100 000 000
75 - 150	50 000 000
10 - 75	25 000 000



Определение страховой суммы для недекларируемых ОПО

Для предприятий, владеющих объектами, в отношении которых законодательством о промышленной безопасности опасных производственных объектов не предусматривается обязательная разработка декларации промышленной безопасности для определения страховой суммы рассматривается отраслевая принадлежность объекта ОПО:

Отраслевая принадлежность	Страховая сумма, рублей
Опасные производственные объекты химической, нефтехимической и нефтеперерабатывающей промышленности	50 000 000
Сети газопотребления и газоснабжения, в т.ч. межпоселковые	25 000 000
Иные опасные объекты	10 000 000



Максимальная сумма выплат по типам опасных объектов

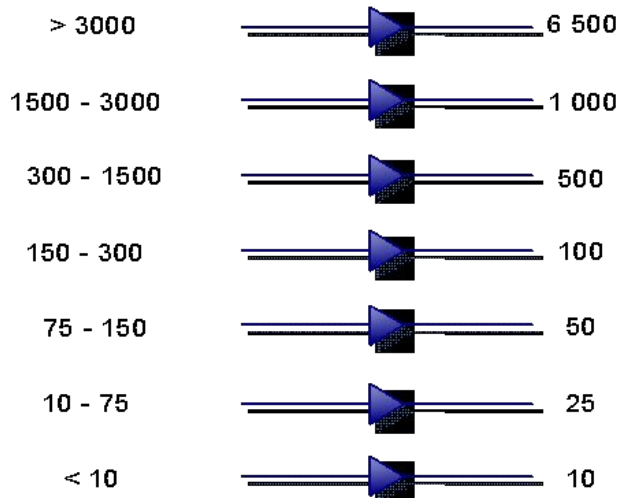
Тип объекта по требованию Декларации промышленной безопасности (ДПБ)

Максимальное количество потерпевших, чел.

Максимальная сумма выплат, млн. руб.

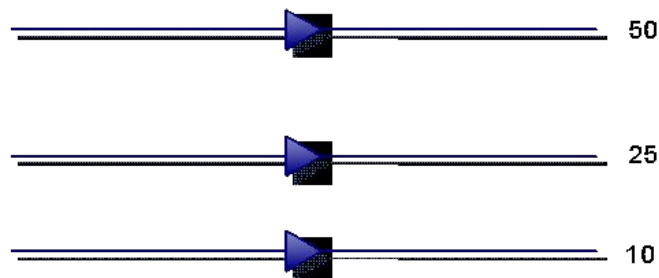
Требуется ДПБ

- Декларация Промышленной Безопасности является обязательной для ОПО, на которых содержание опасных веществ превышает предельно допустимую концентрацию, установленную законом и другими нормативными актами



Не требуется ДПБ

- опасные производственные объекты химической, нефтехимической и нефтеперерабатывающей промышленности
- сети газопотребления и газоснабжения, в том числе межпоселковые
- Иные опасные объекты



Средняя стоимость страхования ответственности владельца ОПО

Правительство РФ утвердило 1 октября 2011 г. страховые тарифы по обязательному страхованию гражданской ответственности владельца опасного объекта за причинение вреда в результате аварии на опасном объекте, их структура и порядок применения страховщиками при расчете страховой премии.

Граница тарифов: от 0,05% до 4,94%.

Тариф зависит от:

- отраслевой принадлежности опасного объекта;
- типа опасного объекта.

Самая высокая ставка действует для шахт, самая низкая для лифтов и эскалаторов.

Стоимость страхового полиса будет от 5 тыс. руб. до 25 350 тыс. руб., в среднем – 100 тыс. руб.



Поправочные коэффициенты к страховым тарифам

Поправочные коэффициенты зависят от:

- Вреда, который может быть причинен в результате аварии на опасном объекте, и максимально возможного количества потерпевших;
- Отсутствия или наличия страховых случаев, произошедших в период действия предшествующего договора обязательного страхования из-за нарушения страхователем норм и правил эксплуатации опасного объекта, установленных законодательством Российской Федерации;
- Уровня безопасности опасного объекта. Согласно ст.29 Федерального закона, до 1 января 2016 года минимальные значения дополнительного понижающего коэффициента, устанавливаемого страховщиком, устанавливаются в следующих размерах:
 - с 1 января 2012 года до 31 декабря 2013 года – до 0,9;
 - с 1 января 2014 года до 31 декабря 2015 года – до 0,7.

Для определения уровня безопасности опасных объектов предприятие предоставляет данные в соответствии с требуемыми формами о:

- технической безопасности опасного объекта
- пожарной безопасности опасного объекта
- готовности владельца опасного объекта к предупреждению, локализации и ликвидации последствий возможной аварии на опасном объекте

Исключения из страхового покрытия

Страховщик освобождается от обязанности осуществить страховую выплату, если вред потерпевшим причинен в результате аварии на опасном объекте, произошедшей вследствие:

- Воздействия ядерного взрыва, радиации или радиоактивного заражения;
- Военных действий, а также маневров или иных военных мероприятий;
- Гражданской войны, народных волнений всякого рода или забастовок;
- Диверсий и террористических актов.

Страховщик не возмещает:

- Вред, причиненный имуществу страхователя;
- Расходы потерпевшего, связанные с неисполнением или ненадлежащим исполнением своих гражданско-правовых обязательств;
- Вред, причиненный имуществу потерпевшего, умышленные действия которого явились причиной аварии на опасном объекте;
- Убытки, являющиеся упущенной выгодой, в том числе связанные с утратой товарной стоимости имущества, а также моральный вред.

Предельные размеры страховых выплат

К потерпевшим, имеющим право на страховое возмещение по данному виду страхования относятся:

- *физические лица*, включая работников страхователя, *жизни, здоровью и (или) имуществу* которых, в том числе в связи с нарушением условий их *жизнедеятельности*, причинен вред в результате аварии на опасном объекте,
- *юридические лица, имуществу* которых причинен вред в результате аварии на опасном объекте.

Размеры страховых выплат

Возмещение за вред	Максимальная страховая выплата на одного потерпевшего
жизни	2 млн. руб. за смерть кормильца 25 тыс. руб. на погребение
здоровью	2 млн. руб.
имуществу физических лиц	360 тыс. руб.
имуществу юридических лиц	500 тыс. руб.
жизнедеятельности	200 тыс. руб.

Порядок вступления в силу Закона об ОПО

01.01.2012

01.04.2012

01.07.2012

01.01.2013

Начало
обязательного
страхования

Применение
штрафов к
владельцам
объектов за
невыполнение
обязанности по
страхованию

Осуществление
компенсационных
выпла

Начало обязательного
страхования
государственного и
муниципального
имущества, а также
лифтов и эскалаторов в
многоквартирных домах

Порядок заключения договора страхования

Владелец ОПО обращается в страховую компанию, имеющую лицензию на страхование ОПО, с целью заключения договора страхования. При этом ему необходимо будет предоставить:

- Копию свидетельства о регистрации опасного производственного объекта в Государственном реестре опасных объектов;
- Копии документов, подтверждающих право собственности и/или владения опасным объектом;
- Карту учета ОПО в государственном реестре и сведения, характеризующие ОПО;
- Заявление об обязательном страховании.

Договор страхования заключается на каждый опасный объект, в соответствии со свидетельством о регистрации в государственном реестре опасных объектов

Контроль за наличием полиса ОПО

Федеральным органом исполнительной власти по контролю и надзору в области безопасности соответствующих опасных производственных объектов осуществляется надзор за наличием полиса ОПО.

С 1 апреля 2012 г. начнут действовать штрафы для предприятий за отсутствие полиса ОПО, которые составят от 300 до 500 тыс. руб.



Оплата страховой премии

Страховая премия по договору ОПО может быть уплачена:

□ Единовременно;

□ В рассрочку 2 равными платежами:

- 1 платеж – при заключении договора ОПО,
- 2 платеж – не позднее 5 месяцев с момента уплаты 1 взноса;

□ В рассрочку 4 равными ежеквартальными платежами (при условии оплаты каждого очередного взноса не позднее, чем за 30 календарных дней до окончания оплаченного периода).

Договор страхования вступает в силу после уплаты страховой премии или первого страхового взноса.



Отличия страхования ответственности членов СРО и ОПО

- Урегулирование убытков и выплата страхового возмещения по Полису ОПО без наличия вины собственника (эксплуатанта) опасного объекта;
- Полис ответственности членов СРО действует только при проведении строительных работ;
- К потерпевшим лицам также относятся и сотрудники Страхователя.

Уважаемые партнеры!

Наши специалисты готовы ответить на все Ваши вопросы по страхованию гражданской ответственности владельцев опасных объектов.

Предлагаем произвести первоначальную оценку стоимости страхования для Вашего предприятия и обсудить условия дальнейшего сотрудничества.

Ждем Вас в нашем офисе по адресу:

Москва, улица 1-я Тверская-Ямская, дом 21 бизнес-центр «Four Winds»

Наш телефон:

+7 495 777 11 88 – для Москвы и Московской области

8 800 777 08 08 – бесплатный звонок для регионов России