

ЗЕМЕЛЬНЫЙ НАДЗОР (КОНТРОЛЬ)

**Государственный
надзор**

**Муниципальный
и общественный
контроль**

**Производственный
контроль**

О с у щ е ц е л ь ю я е т с я

**Обеспечения
установленного
правового
режима
использования
земель**

Россельхознадзор

**Соблюдения
требований
использования и
охраны земель,
муниципальных
правовых актов,
порядка подготовки
и принятия решений**

**Соблюдения
нормативов качества
землепользования,
охраны земли и всей
окружающей среды,
планов и мероприятий
по охране земли
хозяйственной
деятельности на
земельном участке**



ОТВЕТСТВЕННОСТЬ ЗА ПРАВОНАРУШЕНИЯ В ОБЛАСТИ ОХРАНЫ И ИСПОЛЬЗОВАНИЯ ЗЕМЕЛЬ



*Административная
и уголовная*

не освобождает лицо
от обязанности устранить
допущенные земельные
правонарушения и возместить
причиненный ими вред



Дисциплинарная

в результате ненадлежащего
выполнения лицом
своих должностных или
трудовых обязанностей



*Возмещение вреда,
причиненного
земельными
правонарушениями*

юридические лица, граждане
обязаны возместить в полном
объеме вред, причиненный
в результате совершения ими
земельных правонарушений

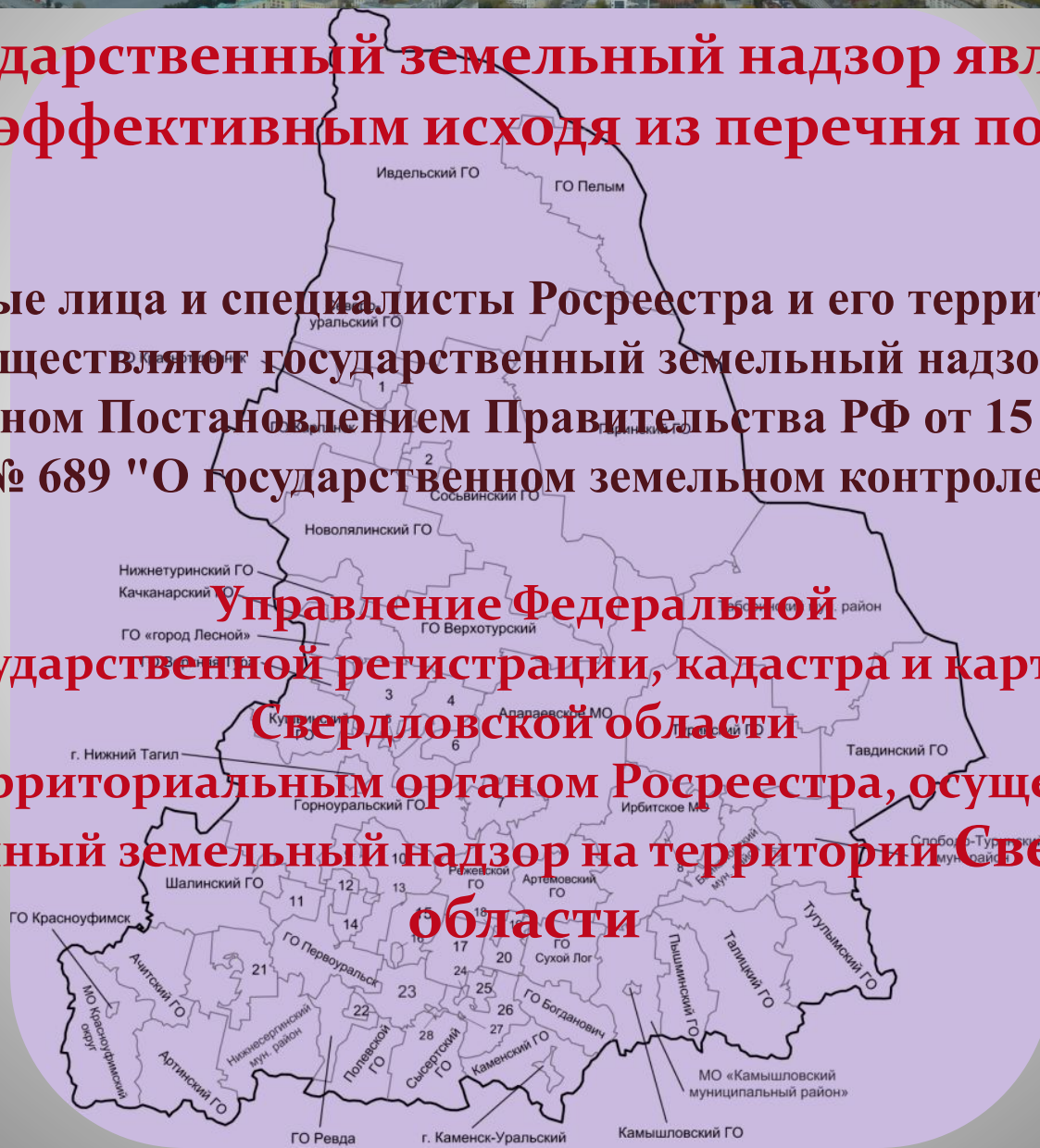





Государственный земельный надзор является наиболее эффективным исходя из перечня полномочий

Должностные лица и специалисты Росреестра и его территориальных органов осуществляют государственный земельный надзор в порядке, предусмотренном Постановлением Правительства РФ от 15 ноября 2006 г. № 689 "О государственном земельном контроле"

Управление Федеральной службы государственной регистрации, кадастра и картографии по Свердловской области является территориальным органом Росреестра, осуществляющим государственный земельный надзор на территории **Свердловской области**





Должностные лица Управления Росреестра по Свердловской области, осуществляющие государственный земельный надзор:

- Руководитель Управления - главный государственный инспектор Свердловской области по использованию и охране земель;
- Заместитель руководителя Управления и начальник отдела государственного земельного надзора - заместители главного государственного инспектора Свердловской области по использованию и охране земель;
- Начальники территориальных отделов Управления - главные государственные инспекторы городов и районов Свердловской области по использованию и охране земель;
- Заместители начальников территориальных отделов Управления, к сфере ведения которых отнесено осуществление государственного земельного надзора, - заместители главных государственных инспекторов городов и районов Свердловской области по использованию и охране земель;
- Специалисты отдела государственного земельного надзора и специалисты территориальных отделов Управления, к сфере ведения которых отнесено осуществление государственного земельного надзора, - государственные инспекторы городов и районов Свердловской области по использованию и охране земель.




Государственные инспекторы по использованию и охране земель имеют право:

- 1) запрашивать в соответствии со своей компетенцией и безвозмездно получать от федеральных органов исполнительной власти и их территориальных органов, органов исполнительной власти субъектов РФ, органов местного самоуправления, организаций и граждан необходимые для осуществления государственного земельного контроля сведения и материалы о состоянии, использовании и охране земель, в том числе документы, удостоверяющие права на земельные участки и находящиеся на них объекты, а также сведения о лицах, использующих земельные участки, в отношении которых проводятся проверки, в части, относящейся к предмету проверки;**
- 2) посещать при предъявлении служебного удостоверения организации и объекты, обследовать земельные участки, находящиеся в собственности, владении, пользовании и аренде, а также земельные участки, занятые военными, оборонными и другими специальными объектами (в порядке, установленном для их посещения), для осуществления государственного земельного контроля;**
- 3) давать обязательные для исполнения предписания по вопросам соблюдения земельного законодательства, а также предписания об устранении выявленных в ходе проверок нарушений земельного законодательства и их последствий;**
- 4) составлять протоколы в порядке, установленном законодательством об административных правонарушениях, и направлять их соответствующим должностным лицам для рассмотрения дел об административных правонарушениях с целью привлечения виновных лиц к ответственности;**
- 5) обращаться в органы внутренних дел за содействием в предотвращении или пресечении действий, препятствующих осуществлению государственными инспекторами законной деятельности, а также в установлении лиц, виновных в нарушении земельного**



Главный государственный инспектор по Свердловской области по использованию и охране земель и его заместители, главные государственные инспекторы городов и районов по использованию и охране земель и их заместители помимо вышеуказанных прав, имеют право:


1. В пределах своей компетенции рассматривать в установленном порядке дела об административных правонарушениях и налагать административные штрафы.
2. Выносить по форме согласно приложению предупреждения о допущенном земельном правонарушении в соответствии с Земельным кодексом Российской Федерации.
3. Направлять в соответствующие органы материалы о нарушениях земельного законодательства для решения вопроса о привлечении виновных лиц к ответственности.
4. Вносить в органы государственной власти субъектов Российской Федерации и органы местного самоуправления, издавшие акты, касающиеся вопросов земельных отношений, предложения о приведении указанных актов в соответствие с земельным законодательством.



Государственный земельный надзор осуществляется в форме проверок



Плановая проверка




На основании ежегодного плана разработанного в соответствии с правилами утвержденными Правительством Российской Федерации

ВИДЫ




Внеплановая проверка



При проверке ранее выданных предписаний и по поступившим обращениям при наличии оснований, предусмотренных ФЗ-294 от 26.12.2008 (для юр. лиц и ИП)



выездная




обследование земельного участка: фотографирование, обмер площади, осмотр на предмет целевого использования, захламлиения, сохранности межевых знаков

ФОРМЫ



документарная



рассмотрение документов, имеющихся в распоряжении контролирующего органа и представленных проверяемых лицом



Порядок и сроки проведения проверок


Проверка проводится на основании **распоряжения** руководителя, заместителя руководителя Управления Росреестра по Свердловской области. В отношении физических лиц на основании распоряжения главного (заместителя главного) государственного инспектора по использованию и охране земель соответствующего города или района

В отношении физических лиц не может превышать **одного месяца**

В отношении юридических лиц и ИП не может превышать **20 рабочих дней**

В исключительных случаях, на основании мотивированных предложений должностных лиц органа государственного земельного контроля, срок проведения выездной плановой проверки юр. лица или ИП **может быть продлен, но не более чем на двадцать рабочих дней**, срок проведения проверки физ. лица – **не более одного месяца**.

По результатам проверки должностными лицами Управления Росреестра по Свердловской области, проводящими проверку, составляется **акт в двух экземплярах**, один из которого вручается (направляется) проверенному лицу



Административная ответственность – как наиболее распространенная мера воздействия на нарушителей земельного законодательства

В соответствии с Кодексом Российской Федерации об административных правонарушениях (далее – КоАП РФ) **прокуроры, сотрудники полиции и должностные лица Управления**, являющиеся государственными инспекторами по использованию и охране земель, уполномочены возбуждать административные дела по выявленным земельным правонарушениям.

В соответствии со статьей 23.21 КоАП РФ главный государственный инспектор (его заместители) Свердловской области по использованию и охране земель, главные государственные инспекторы (их заместители) городов и районов Свердловской области по использованию и охране земель рассматривают дела об административных правонарушениях, предусмотренных **статьей 7.1, частью 1 статьи 7.2, статьями 7.10 и 8.8** КоАП РФ.





Статья 7.1. Самовольное занятие земельного участка



Самовольное занятие земельного участка или использование земельного участка без оформленных в установленном порядке правоустанавливающих документов на землю, а также без документов, разрешающих осуществление хозяйственной деятельности, влечет наложение административного штрафа:



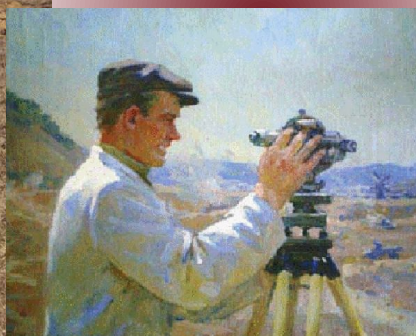
- ✓ на граждан в размере от **500** до **1000** рублей;
- ✓ на должностных лиц от **1000** до **2000** рублей;
- ✓ на юридических лиц - от **10000** до **20000** рублей.



Статья 7.2. Уничтожение или повреждение специальных знаков

Часть 1

Уничтожение или повреждение межевых знаков границ земельных участков, а равно невыполнение обязанностей по сохранению указанных знаков влечет наложение административного штрафа:



- ✓ на граждан в размере от **300** до **500** рублей;
- ✓ на должностных лиц - от **500** до **1000** рублей;
- ✓ на юридических лиц - от **5000** до **10000** рублей.



Статья 7.10. Самовольная уступка права пользования землей, недрами, лесным участком или водным объектом

Самовольная уступка права пользования землей, недрами, лесным участком или водным объектом, а равно самовольная мена земельного участка влечет наложение административного штрафа:



- ✓ на граждан в размере от **500** до **1000** рублей;
- ✓ на должностных лиц - от **1000** до **2000** рублей;
- ✓ на юридических лиц - от **10000** до **20000** рублей.



Часть 1 Статья 8.8.

Использование земельных участков не по целевому назначению

Использование земельного участка не по целевому назначению в соответствии с его принадлежностью к той или иной категории земель и разрешенным использованием или неиспользование земельного участка, предназначенного для сельскохозяйственного производства либо жилищного или иного строительства, в указанных целях в течение срока, установленного федеральным законом, влечет наложение административного штрафа:



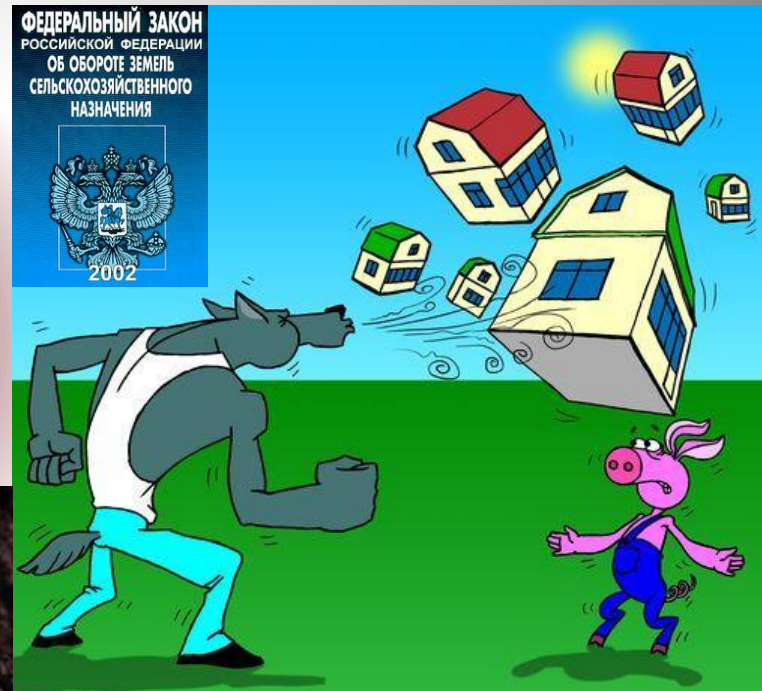
- ✓ на граждан в размере от **1000** до **1500** рублей;
- ✓ на должностных лиц - от **2000** до **3000** рублей;
- ✓ на юридических лиц - от **40000** до **50000** рублей.



Часть 1.1 Статья 8.8.

Неиспользование земельного участка из земель с/х назначения

Неиспользование земельного участка из земель сельскохозяйственного назначения, оборот которого регулируется Федеральным законом от 24 июля 2002 года N 101-ФЗ "Об обороте земель сельскохозяйственного назначения", для ведения сельскохозяйственного производства или осуществления иной связанной с сельскохозяйственным производством деятельности в течение срока, установленного указанным Федеральным законом, влечет наложение административного штрафа:



- ✓ на граждан в размере от **2000** до **5000** рублей;
- ✓ на должностных лиц – от **4000** до **6000** рублей;
- ✓ на юридических лиц – от **80000** до **100000** рублей.



Часть 2 Статья 8.8.

Невыполнение обязанностей по приведению земель в состояние, пригодное для использования по целевому назначению

Невыполнение или несвоевременное выполнение обязанностей по приведению земель в состояние, пригодное для использования по целевому назначению, влечет наложение административного штрафа:



- ✓ на граждан в размере от **2000** до **2500** рублей;
- ✓ на должностных лиц - от **4000** до **5000** рублей;
- ✓ на юридических лиц - от **70000** до **100000** рублей.



Рассмотрение дела об административном правонарушении

По результатам рассмотрения дела об административном правонарушении может быть вынесено **постановление**:

- 1) о назначении административного наказания;
- 2) о прекращении производства по делу об административном правонарушении.

Одновременно с **постановлением** о назначении административного наказания выносится **ПРЕДПИСАНИЕ** об устранении нарушения земельного законодательства с установлением срока устранения нарушения.

При установлении причин административного правонарушения и условий, способствовавших его совершению, соответствующим организациям и соответствующим должностным лицам вносится **ПРЕДСТАВЛЕНИЕ** о принятии мер по устранению указанных причин и условий.

В случаях, предусмотренных главой 7 Земельного кодекса Российской Федерации, одновременно с наложением административного взыскания главным инспектором лицу, виновному в нарушении земельного законодательства, выносится **ПРЕДУПРЕЖДЕНИЕ** о допущенном земельном правонарушении.





Порядок обжалования постановлений по делам об административных правонарушениях



В досудебном порядке

в вышестоящий орган, вышестоящему должностному лицу, уполномоченному рассматривать дела об административных правонарушениях



В судебном порядке

- физические и должностные лица, организации не извлекающие прибыль в суд общей юрисдикции по месту рассмотрения дела;
- юридические лица, ИП в Арбитражный суд Свердловской области





О нарушении прав и законных интересов, противоправных решениях, действиях (бездействии), некорректном поведении или нарушении служебной этики должностных лиц Управления заявители могут сообщить:

в Управление Росреестра по Свердловской области:
по адресу: 620062, г. Екатеринбург, ул. Генеральская, д. 6а;
по "телефону доверия" (343) 375-98-65;
на официальный интернет-сайт Управления : www.to66.rosreestr.ru, или
на электронную почту: upr@frs66.ru

Обращение заявителей должно содержать следующую информацию:

- ❖ фамилию, имя, отчество гражданина, которым подается обращение, его место жительства или пребывания;
- ❖ наименование органа, должность, фамилию, имя и отчество специалиста (при наличии информации), решение, действие (бездействие) которого нарушает права и законные интересы заявителя;
- ❖ суть нарушения прав и законных интересов, противоправного решения, действия (бездействия);
- ❖ сведения о способе информирования заявителя о принятых мерах по результатам рассмотрения его обращения.



Спасибо
за внимание!

