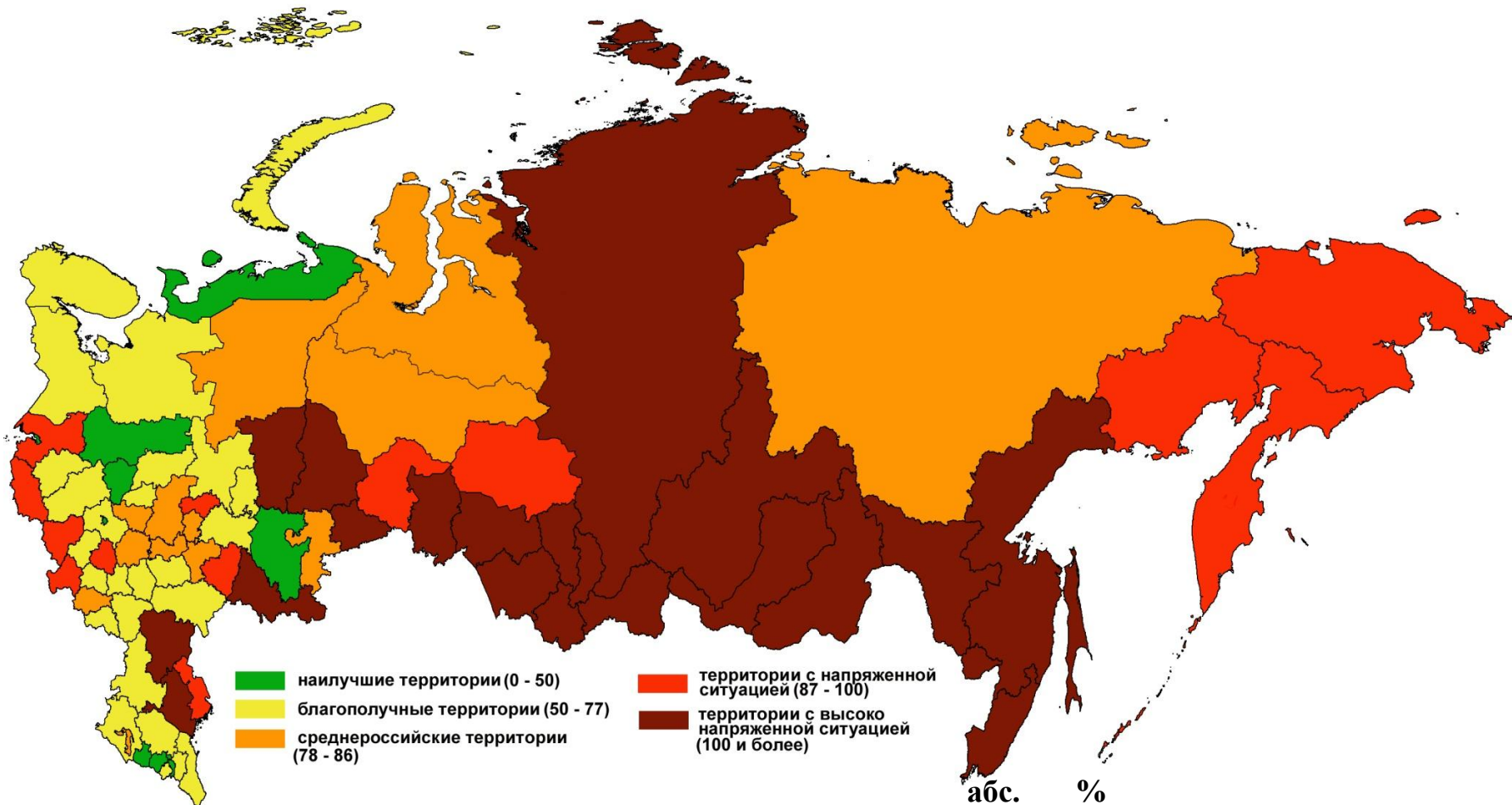




**МИНИСТЕРСТВО
ЗДРАВООХРАНЕНИЯ
И СОЦИАЛЬНОГО РАЗВИТИЯ
РОССИЙСКОЙ ФЕДЕРАЦИИ**

АНАЛИЗ ПРИЕМА ГОДОВЫХ ОТЧЕТОВ И ОТДЕЛЬНЫЕ ТРЕБОВАНИЯ К СОСТАВЛЕНИЮ ФОРМ ФЕДЕРАЛЬНОГО ГОСУДАРСТВЕННОГО СТАТИСТИЧЕСКОГО НАБЛЮДЕНИЯ № 8 И 33

Департамент организации медицинской помощи и развития здравоохранения



	абс.	%
Наилучшие территории	9	10,8
Благополучные территории	25	30,1
Среднероссийские территории	14	16,9
Территории с напряженной ситуацией	12	14,5
Территории с высоко напряженной ситуацией	23	27,7



Показатель смертности от туберкулеза, субъекты Российской Федерации, 2009 год

По России в целом – **16,5** на 100 тысяч населения

В 2008 году – **17,9** на 100 тысяч населения



МИНИСТЕРСТВО ЭКОНОМИЧЕСКОГО РАЗВИТИЯ РОССИЙСКОЙ ФЕДЕРАЦИИ

ФЕДЕРАЛЬНАЯ СЛУЖБА ГОСУДАРСТВЕННОЙ СТАТИСТИКИ

ПРИКАЗ

от 28 января 2009 г. N 12

**ОБ УТВЕРЖДЕНИИ СТАТИСТИЧЕСКОГО ИНСТРУМЕНТАРИЯ
ДЛЯ ОРГАНИЗАЦИИ МИНЗДРАВСОЦРАЗВИТИЯ РОССИИ ФЕДЕРАЛЬНОГО
СТАТИСТИЧЕСКОГО НАБЛЮДЕНИЯ В СФЕРЕ ЗДРАВООХРАНЕНИЯ**

В соответствии с п. 5.5 Положения о Федеральной службе государственной статистики, утвержденного Постановлением Правительства Российской Федерации от 02.06.2008 N 420, и во исполнение Федерального плана статистических работ на 2008 - 2010 годы, утвержденного распоряжением Правительства Российской Федерации от 06.05.2008 N 671-р, приказываю:

1. Утвердить представленные Министерством здравоохранения и социального развития Российской Федерации прилагаемые годовые формы федерального статистического наблюдения с указаниями по их заполнению, сбор и обработка данных по которым осуществляется в системе Минздравсоцразвития России, и ввести их в действие с отчета за 2008 год:

N 8 "Сведения о заболеваниях активным туберкулезом";

N 12 "Сведения о числе заболеваний, зарегистрированных у больных, проживающих в районе обслуживания лечебного учреждения";

N 13 "Сведения о прерывании беременности (в сроки до 28 недель)";

N 14 "Сведения о деятельности стационара";

N 30 "Сведения о лечебно-профилактическом учреждении";

N 31 "Сведения о медицинской помощи детям и подросткам-школьникам";

N 33 "Сведения о больных туберкулезом";

N 47 "Сведения о сети и деятельности учреждений здравоохранения".

2. Установить предоставление данных по указанному в п. 1 настоящего Приказа формам федерального статистического наблюдения в адреса и сроки, установленные в формах.

3. С введением указанного в п. 1 настоящего Приказа статистического инструментария признать утратившими силу Постановления:

Госкомстата России от 29.06.1999 N 49 в части утверждения форм N 12, N 13;

Госкомстата России от 04.09.2000 N 76 в части утверждения форм N 14, N 31;

Госкомстата России от 10.09.2002 N 175 в части утверждения форм N 30, N 47;

Росстата от 11.11.2005 N 80 в части утверждения форм N 8, N 33.

Временно исполняющий обязанности
руководителя Федеральной службы
государственной статистики
К.Э.ЛАЙКАМ



- табл. 1000 стр. 32 лица БОМЖ – разночтение возникают, когда БОМЖ диагностированы посмертно и когда «своих БОМЖей» включают в табл. 2100 33 формы
- табл. 1000 не включают больных из ФСИН стр.30-31
- табл. 1002 жители других территорий – не включают иностранцев (стр. 28,29)
- сумма по возрастам не равна «всего»
- в форме № 8 в строках 9-12 бактериологическое обследование указывается по туберкулезу легких, а в форме № 33 по таблице 2500 по туберкулезу органов дыхания



- табл . 2100 стр. 5 из общего числа больных туб легких выявлено без распада и без бактериовыделения – путают туб легких и туб органов дыхания
- табл. 2100 стр8-10 – у детей нет разделения на группы, только ребенок - инвалид, а пишут группу (стр 9-10 гр 5-6 и 8-9)
- табл 2100 стр 11-12 гр 7 обследовано на ВИЧ и из них +результат – не понятно кого обследовали и зачем (в 11 строку пишем обследованных только в этом году независимо от того были ли они обследован на ВИЧ в прошлом году, причем в гр 7-9 обследовано-выявлено всего, а не из состоящих на конец года).



- табл. 2110 – раскладка по группам диспансерного учета - сумма больше, чем контингенты всего (по ТОД)
- табл. 2300 движение контингентов – некоторые территории движение по возрасту (переход из детей в подростки и из подростков во взрослые) включили в эту таблицу как убыл – прибыл
- табл. 2310 стр1 гр. 4 – умерло от туб, не состоявших на учете в МЗСР не соответствует данным (меньше или совсем нет) табл. 2800 стр. 6 гр. 3 – умерло от туб. временно проживающих



- табл 2400 стр 4 и 5 – проблема в разграничении производственного и профессионального контакта
- табл 2400 - не умеют считать баланс с прошлым годом
- табл 2500 стр 2 гр 4 и 5 – полная путаница между методом выявления «МБТ+» и методом обследования на лекарственную чувствительность
- табл 2500 стр 5 баланс по сельским жителям не проводят и не включают их во всего
- табл 2510 стр 1 гр 1 и 2 – стараются, чтобы сумма 1+2 была равна в/в ТОД всего, а не показывают полное количество обследований
- табл 2510 стр 1 гр 3 – вместо выявленных МЛУ в текущем году внелегочных пишут всех подряд



5. Бактериовыделители, состоящие на учете

5. Бактериовыделители, состоящие на учете

(2500)

Группы болезней	№	Обнаружено из числа больных								Переведено из других учреждений: выделители МБТ	Умерло		Перестало выделит МБТ	Вышло из района обслуживания	Состоит на конец отчетного года
		методом посева				методом микроскопии					от туберкулеза	от других причин			
		в I группе	из них: в I группе	в II группе	в III группе	в I группе	из них: в I группе	в II группе	в III группе						
1	2	3	4	5	6	7	8	9	10	11	12	13	14	15	16
Туберкулез органов дыхания	01	×	×	×	×	×	×	×	×	×	×	×	×	×	×
Обследовано на МЛУ (в стр. 01)	02	×	×	×	×	×	×	×	×	×	×	×	×	×	×
из них: дети на МЛУ	03	×	×	×	×	×	×	×	×	×	×	×	×	×	×
Туберкулез в легких на непальцах	04	×	×	×	×	×	×	×	×	×	×	×	×	×	×
из них: сельских жителей	05	×	×	×	×	×	×	×	×	×	×	×	×	×	×
(из суммы строк 01+04)															

(2510) Обследовано больных на МБТ (из т. 2100, стр. 01, гр. 4) методом посева 1 _____, микроскопией 2 _____. Из числа состоящих на учете бактериовыделителей (из стр. 04, графы 16) МЛУ выявлена в текущем году 3 _____.

(2520) Из числа бактериовыделителей, состоящих на учете на конец отчетного года детей в возрасте 0-14 лет 1 _____, подростков в возрасте 15-17 лет 2 _____, из них: МЛУ детей в возрасте 0-14 лет 3 _____, подростков в возрасте 15-17 лет 4 _____.

Разрыв страницы



- табл 2600 стр 3 и 4 пытаются складывать госпитализации, вместо того, чтобы писать количество больных
- табл 2610 – умерло в стационаре от туб, не состоявших на учете в МЗСР не соответствует данным (меньше или совсем нет) табл 2800 стр 7 гр 3 – умерло в стационаре от туб. временно проживающих
- табл 2700 пытаются сравнить с формами по 50 приказу
- табл 2800 часто не заполняют совсем, не понимают кого включать.



8. Оказание помощи больным туберкулезом, временно проживающими на территории обслуживания (кроме состоящих на учете) (2800)

8. Оказание помощи больным туберкулезом, временно проживающим на территории обслуживания (кроме состоящих на учете) (2800)

Наименование	№ строки	Всего	из них	
			детей 0-14 лет	подростков 15-17 лет
1	2	3	4	5
Выявлено в текущем году	01	×	×	×
из них с МБТ+	02	×	×	×
Наблюдалось в отчетном году	03	×	×	×
Лечились в стационаре	04	×	×	×
Лечились амбулаторной	05	×	×	×
Умерло от туберкулеза всего	06	×	×	×
из них стационаре	07	×	×	×

- К временно проживающим на территории обслуживания данного учреждения больным туберкулезом относятся все лица без определенного места жительства, жители иностранных государств, и лица, жители других территорий Российской Федерации, временно проживающие на территории обслуживания данного ЛПУ вне зависимости от сроков проживания

