

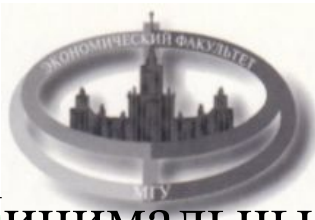


Экономический Факультет МГУ имени М.В.Ломоносова

Научно-исследовательская работа студентов

Телешова И.Г.





Экономический Факультет МГУ имени М.В.Ломоносова

Минимальные требования к содержанию и уровню
подготовки магистров

| Основная образовательная программа | Циклы дисциплин, виды итоговой аттестации | Трудоемкость |
|------------------------------------|---|--------------|
| Теоретическое обучение | Профессиональный | 20% |
| | Специализированный | 30% |
| Научно-исследовательская работа | | 45% |
| Итоговая аттестация | Защита магистерской диссертации | 5% |



Экономический Факультет МГУ имени М.В.Ломоносова

Научно-исследовательская работа

| № № п/п | Наименование циклов, дисциплин, практик | Общая трудоемкость | | Распределение по семестрам | | | | | |
|---------------|--|-----------------------|-------------|----------------------------|---|---|----|---|-----------|
| | | зач. ед. | часы | 1 | 2 | 3 | 4 | 5 | 6 |
| | Практики и научно-исследовательская работа | 48 | 1728 | | | | | | |
| 1 | Научно-исследовательский и/или научно-практический семинар | 24 | 864 | 2 | 4 | 4 | 10 | 4 | |
| 2 | Научно-исследовательская практика, педагогическая практика, преддипломная практика | 12 | 432 | | 1 | 1 | 1 | 9 | |
| 3 | Научно-исследовательская работа по теме магистерской программы | 12 | 432 | | 1 | 1 | 1 | 5 | 4 |
| | Итоговая государственная аттестация | 12 | 432 | | | | | | 12 |



Экономический Факультет МГУ имени М.В.Ломоносова

Научно–исследовательская работа направлена на формирование у студентов магистратуры следующих компетенций:

- **знания**
 - ✓ результатов новейших исследований и публикаций в ведущих профессиональных журналах
 - ✓ необходимых методов исследования,
- **умения**
 - ✓ модифицировать существующие и разрабатывать новые методы, исходя из задач конкретного исследования;
 - ✓ структурировать задачи, выделять, формулировать и решать самостоятельные подзадачи, необходимые для решения задачи в целом;
 - ✓ адаптировать знания к конкретным ситуациям и задачам, выдвигать конкретные предложения и способность к инновациям;
 - ✓ критически оценивать результаты исследований, выявлять перспективные направления, составлять программу исследований;
 - ✓ собирать, обрабатывать, анализировать и систематизировать экономическую и социально-экономическую информацию, выбирать методики и средства решения задачи.
 - ✓ обосновывать актуальность, теоретическую и практическую значимость выбранной (предложенной научным руководителем) тематики научных исследований;
- **навыки**
 - ✓ профессиональной аргументации и логического доказательства;
 - ✓ поиска альтернативных решений и сценариев в условиях неопределенности
 - ✓ проведения самостоятельных научных исследований в соответствии с разработанной программой
 - ✓ подготовки научно-исследовательских отчетов, информационных обзоров, публикаций по результатам выполненных исследований



Экономический Факультет МГУ имени М.В.Ломоносова

Руководитель научно-исследовательской
работой студента:

- магистерская диссертация
- практики
- научный семинар





Экономический Факультет МГУ имени М.В.Ломоносова

Научные семинары

Цели научного семинара:

- ✓ овладение студентами методологией проведения научных исследований
- ✓ овладение современными методами получения, анализа и обобщения информации
- ✓ изучение современных проблем экономической науки, бизнеса и отраслевых экономик
- ✓ изучение современных методов управления научными и бизнес-проектами
- ✓ развитие навыков самостоятельных научных исследований, в том числе и в малых группах
- ✓ развитие навыков представления результатов научных исследований в устном и письменном виде.



Экономический Факультет МГУ имени М.В.Ломоносова

Научные семинары

1-ый триместр:

- ✓ методология научных исследований
- ✓ методы получения информации и анализ данных
- ✓ утверждение тем магистерских диссертаций

5-ый - 6-ой триместры:

- ✓ предзащита магистерских диссертаций



Экономический Факультет МГУ имени М.В.Ломоносова

Требования к содержанию, объему, структуре и порядку защиты магистерской диссертации **определяются высшим учебным заведением** на основании

- ✓ Федерального Государственного образовательного стандарта
- ✓ Положения об итоговой государственной аттестации выпускников высших учебных заведений Российской Федерации, утвержденным приказом Минобрнауки РФ от 25 марта 2003 г. № 1155
- ✓ методических рекомендаций УМО по экономике.



Экономический Факультет МГУ имени М.В.Ломоносова

ФГОС подготовки магистров по направлению «Экономика»

Требования к выпускной квалификационной работе магистра (магистерская диссертация).

Выпускная квалификационная работа магистра экономики (магистерская диссертация) должна представлять собой законченную самостоятельную **научно-исследовательскую или прикладную разработку**, связанную с решением актуальных задач, определяемых содержанием соответствующей магистерской программы.

Магистерская диссертация должна содержать:

- ✓ четкую постановку исследуемой проблемы,
- ✓ обоснование ее актуальности,
- ✓ формулировку программы исследований для решения этой проблемы,
- ✓ обзор работ по данной проблематике,
- ✓ описание источников используемой информации и критическую их оценку,
- ✓ формулировку исследовательских гипотез,
- ✓ обоснование и выбор используемых моделей и методов их анализа,
- ✓ описание и интерпретацию полученных результатов,
- ✓ выводы и рекомендации, касающиеся практического применения полученных результатов
- ✓ список используемой литературы.

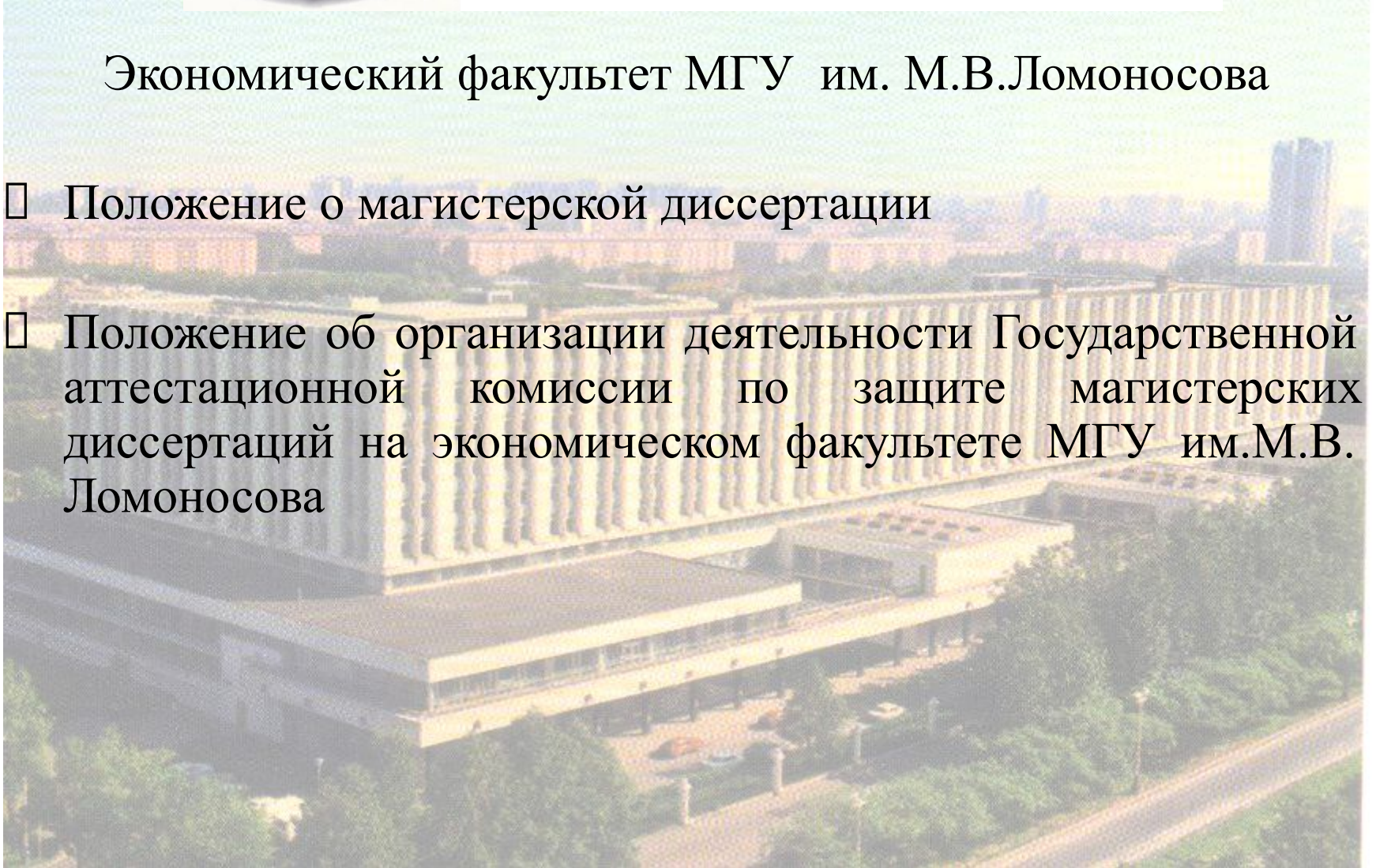
Магистерская диссертация должна быть представлена в форме рукописи.



Экономический Факультет МГУ имени М.В.Ломоносова

Экономический факультет МГУ им. М.В.Ломоносова

- Положение о магистерской диссертации
- Положение об организации деятельности Государственной аттестационной комиссии по защите магистерских диссертаций на экономическом факультете МГУ им.М.В. Ломоносова





Экономический Факультет МГУ имени М.В.Ломоносова

Положение о магистерской диссертации

- разработан проект, прошло обсуждение, использовалось частично (структура магистерской диссертации)
- проблемы:
- ✓ темы магистерских диссертаций
- ✓ плагиат
- ✓ критерии снижения оценки за содержание магистерской диссертации
- ✓ представление магистерской диссертации к защите
- ✓ рецензирование



Экономический Факультет МГУ имени М.В.Ломоносова

Темы магистерских диссертаций

- соответствие утвержденным Ученым советом факультета направлениям научных исследований
- соответствие проблематике магистерской программы
- формирование перечня тем: взаимодействие кафедр и руководителей программ; возможность предложения инициативной темы студентом
- выбор и утверждение темы
- подбор и назначение научных руководителей
- изменение тем магистерских диссертаций: причины, сроки, процедура (2008 г. направление «Экономика» - 96 из 168 (57%), направление «Менеджмент» - 102 из 143 (71%))



Экономический Факультет МГУ имени М.В.Ломоносова

✓ плагиат:

▪ *определение:*

- использование в магистерской диссертации чужого текста без ссылки на источник
- использование в магистерской диссертации чужого текста со ссылкой, но при условии, что объем и характер заимствований ставят под сомнение самостоятельность проведенной работы
- использование в магистерской диссертации неопубликованных текстов квалификационных работ других авторов
- изложение чужих идей с заменой слов или выражений без изменения содержания

▪ *критерии снижения оценки в случае плагиата*

- если заимствования носят неоднократный характер;
 - если заимствования затрагивают основные положения диссертации. Под основными положениями понимаются утверждения, выносимые автором на защиту;
 - если заимствования играют существенную роль в аргументации автора
 - если заимствования по объему составляют не менее $\frac{3}{4}$ параграфа.
- ### ▪ *целесообразность разработки и утверждения единого Положения о плагиате*



Экономический Факультет МГУ имени М.В.Ломоносова

✓ критерии снижения оценки за содержание магистерской диссертаций:

- нераскрытие темы работы.
- несоответствие темы, целей и задач исследования излагаемому материалу.
- несбалансированная структура работы - наличие существенных диспропорций в размерах составных частей работы.
- реферативный характер исследования: магистерская диссертация не содержит результатов исследования, полученных лично автором, а также отсутствуют собственные выводы автора.
- отсутствие понимания автором предмета исследования – отсутствие постановки цели и/или задач исследования, описания степени проработанности проблемы, логики изложения материала в магистерской диссертации.
- несоответствие существенной части излагаемого материала целям и задачам исследования, неполное раскрытие существенных заявленных положений работы
- ошибочное воспроизведение существующих моделей.
- некорректное использование научного аппарата, в том числе неправильное указание фамилии автора, выходных данных публикации, номеров страниц в издании, на которые даны ссылки
- недостаточное знакомство с литературой по тематике исследования.
- недостаточно полное описание проблемной области.
- несоответствие задач исследования и логики изложения
- неполное раскрытие некоторых вопросов, заявленных к раскрытию автором
- нечеткое изложение материала, проявляющееся в чрезмерном объеме работы.
- недостаточно четкая формулировка необходимых предпосылок исследования.
- недостаточно ясное понимание методологических проблем изучения выбранной темы.



Экономический Факультет МГУ имени М.В.Ломоносова

- ✓ **представление магистерской диссертации к защите:**
 - **сроки:** не позднее 1 месяца до защиты
 - **вид:** печатный (бумажный) и электронный (база научных исследований экономического факультета)
 - **допуск к защите:** виза научного руководителя, возможность допуска к защите без одобрения научного руководителя



Экономический Факультет МГУ имени М.В.Ломоносова

✓ рецензирование:

- внутреннее и внешнее
- порядок и процедура назначения: после предоставления магистерской диссертации в учебную часть, взаимодействие научного отдела и руководителей магистерских диссертаций; аспиранты
- ответственность и вознаграждение (учет педагогической нагрузки)



Экономический Факультет МГУ имени М.В.Ломоносова

Положение об организации деятельности Государственной
аттестационной комиссии по защите магистерских
диссертаций на экономическом факультете МГУ им.М.В.
Ломоносова

- разработано, утверждено, реализуется
- проблемы:
- ✓ формирование ГАК
- ✓ регламент работы ГАК
- ✓ итоговая оценка магистерской диссертации



Экономический Факультет МГУ имени М.В.Ломоносова

✓ формирование ГАК :

- возможность, целесообразность участия одновременно в 2-х и более комиссиях в рамках одного направления
- возможность, целесообразность участия одновременно в 2-х и более комиссиях по разным направлениям
- необходимость, целесообразность включения в состав комиссий внешних участников

✓ регламент работы ГАК:

- реальное участие членов ГАК в заседании (командировки, занятия и т. п.)
- количество принимаемых к защите в течение одного дня диссертаций не должно превышать **8** (неравномерная нагрузка 5/10, 7/11)
- присутствие рецензентов



Экономический Факультет МГУ имени М.В.Ломоносова

✓ итоговая оценка магистерской диссертации

Итоговая оценка диссертации :

- оценки содержания диссертации, определяемой на основе среднего балла с коэффициентом 0,5;
- оценки владения соискателем предметом исследования, аргументированность ответов на вопросы, умение вести научную дискуссию, определяемой на основе среднего балла с коэффициентом 0,3;
- оценки качества навыков публичной презентации, достоверности и наглядности вспомогательных материалов, определяемой на основе среднего балла с коэффициентом 0,2.



Экономический Факультет МГУ имени М.В.Ломоносова

ИТОВОГАЯ ОЦЕНКА МАГИСТЕРСКОЙ ДИССЕРТАЦИИ НАПРАВЛЕНИЕ «ЭКОНОМИКА»

| | всего | «5» | «4» | «3» | н/я |
|---|-------|-----|-----|-----|-----|
| Государственная политика и регулирование | 21 | 15 | 6 | | |
| Математические методы анализа экономики | 14 | 14 | | | |
| Мировая экономика | 22 | 18 | 3 | 1 | |
| Финансовая экономика | 25 | 17 | 5 | 3 | |
| Экономика предпринимательства | 29 | 27 | 2 | | |
| Экономика социальной сферы, труда и народонаселения | 19 | 18 | | | 1 |
| Экономическая интеграция и национальные модели развития | 19 | 18 | 1 | | |
| Экономическая теория | 19 | 12 | 5 | | 2 |
| Итого | 168 | 139 | 22 | 4 | 3 |



Экономический Факультет МГУ имени М.В.Ломоносова

ИТОВОГАЯ ОЦЕНКА МАГИСТЕРСКОЙ ДИССЕРТАЦИИ

направление «Менеджмент»

| | всего | «5» | «4» | «3» | н/я |
|---|-------|-----|-----|-----|-----|
| Бухгалтерский учет, анализ и аудит | 16 | 7 | 9 | | |
| Маркетинг | 16 | 8 | 8 | | |
| Международный бизнес | 26 | 11 | 11 | 3 | 1 |
| Общий и стратегический менеджмент | 13 | 4 | 5 | 4 | |
| Управление проектом | 29 | 17 | 10 | 1 | 1 |
| Финансовый менеджмент компаний | 13 | 5 | 7 | 1 | |
| Финансовый менеджмент финансового сектора | 30 | 11 | 10 | 9 | |
| Итого | 143 | 63 | 60 | 18 | 2 |



Экономический Факультет МГУ имени М.В.Ломоносова

итоговая оценка магистерской диссертации направления «Экономика» и «Менеджмент» (%)

| | всего | «5» | «4» | «3» | н/я |
|------------|-------|-----|-----|-----|-----|
| Экономика | 100 | 83 | 13 | 2 | 2 |
| Менеджмент | 100 | 44 | 42 | 13 | 1 |



Экономический Факультет МГУ имени М.В.Ломоносова

Оценка магистерских диссертаций

| Программа | Содержание Оппонент и рецензент | | | | | | | | | |
|---|------------------------------------|-----|----|-----|---|-----|---|-----|---|-----|
| | 10 | 9,5 | 9 | 8,5 | 8 | 7,5 | 7 | 6,5 | 6 | 5 |
| Государственная политика и регулирование | 3 | 3 | 8 | 2 | 2 | 1 | 1 | 0 | 1 | |
| Математические методы анализа экономики | 2 | 2 | 7 | 3 | 0 | 0 | 0 | 0 | 0 | |
| Мировая экономика | 3 | 2 | 6 | 3 | 5 | 2 | 0 | 0 | 1 | |
| Финансовая экономика | 2 | 4 | 9 | 3 | 2 | 1 | 1 | 1 | 0 | 1/1 |
| Экономика предпринимательства | 0 | 4 | 11 | 7 | 5 | 1 | 1 | 0 | 0 | |
| Экономика социальной сферы, труда и народонаселения | 6 | 4 | 6 | 1 | 1 | 0 | 0 | 0 | 0 | |
| Экономическая интеграция и национальные модели развития | 0 | 1 | 15 | 2 | 1 | 0 | 0 | 0 | 0 | |
| Экономическая теория | 1 | 1 | 7 | 1 | 1 | 4 | 1 | 0 | 0 | |



Экономический Факультет МГУ имени М.В.Ломоносова

Оценка магистерских диссертаций

| Программа | Содержание Оппонент и рецензент (%) | | | | | | | | | |
|---|--|-----|----|-----|------|-----|-----|-----|-----|-----|
| | 10 | 9,5 | 9 | 8,5 | 8 | 7,5 | 7 | 6,5 | 6 | |
| Государственная политика и регулирование | 14 | 14 | 38 | 9 | 9 | 5 | 5 | 0 | 5 | |
| Математические методы анализа экономики | 14 | 14 | 50 | 22 | 0 | 0 | 0 | 0 | 0 | |
| Мировая экономика | 14 | 9 | 27 | 14 | 22,5 | 9 | 0 | 0 | 4,5 | |
| Финансовая экономика | 8 | 16 | 36 | 12 | 8 | 4 | 4 | 4 | 0 | 4/4 |
| Экономика предпринимательства | 0 | 14 | 38 | 24 | 17 | 3,5 | 3,5 | 0 | 0 | |
| Экономика социальной сферы, труда и народонаселения | 33 | 22 | 33 | 6 | 6 | 0 | 0 | 0 | 0 | |
| Экономическая интеграция и национальные модели развития | 0 | 5 | 80 | 10 | 5 | 0 | 0 | 0 | 0 | |
| Экономическая теория | 6 | 6 | 44 | 6 | 6 | 26 | 6 | 0 | 0 | |



Экономический Факультет МГУ имени М.В.Ломоносова

Оценка магистерских диссертаций

| Программа | Содержание Оппонент и рецензент | | | | | | | | | |
|---|------------------------------------|-----|---|-----|---|-----|---|-----|---|-----|
| | 10 | 9,5 | 9 | 8,5 | 8 | 7,5 | 7 | 6,5 | 6 | 5 |
| Бухгалтерский учет и аудит | 0 | 1 | 5 | 0 | 3 | 3 | 2 | 1 | 0 | 1 |
| Маркетинг | 1 | 1 | 5 | 1 | 3 | 1 | 1 | 3 | 0 | 0 |
| Международный бизнес | 0 | 1 | 4 | 7 | 3 | 3 | 3 | 1 | 1 | 2 |
| Общий и стратегический менеджмент | 0 | 1 | 4 | 1 | 0 | 1 | 2 | 1 | 0 | 1/2 |
| Управление проектом | 0 | 3 | 8 | 4 | 5 | 3 | 2 | 0 | 1 | 1/1 |
| Финансовый менеджмент финансового сектора | 0 | 1 | 4 | 7 | 5 | 3 | 0 | 3 | 2 | 1 |
| Финансовый менеджмент компаний | 0 | 0 | 4 | 2 | 3 | 0 | 0 | 3 | 0 | 1 |



Экономический Факультет МГУ имени М.В.Ломоносова

Оценка магистерских диссертаций

| Программа | Содержание Оппонент и рецензент (%) | | | | | | | | | |
|---|---|-----|----|-----|----|-----|----|-----|-----|---------|
| | 10 | 9,5 | 9 | 8,5 | 8 | 7,5 | 7 | 6,5 | 6 | 5 |
| Бухгалтерский учет и аудит | 0 | 6 | 31 | 0 | 19 | 19 | 13 | 6 | 0 | 6 |
| Маркетинг | 6 | 6 | 31 | 6 | 19 | 6 | 6 | 19 | 0 | 0 |
| Международный бизнес | 0 | 4 | 16 | 28 | 12 | 12 | 12 | 4 | 4 | 8 |
| Общий и стратегический менеджмент | 0 | 8 | 30 | 8 | 0 | 8 | 15 | 8 | 0 | 8/15 |
| Управление проектом | 0 | 11 | 29 | 14 | 18 | 11 | 7 | 0 | 3,5 | 3,5/3,5 |
| Финансовый менеджмент финансового сектора | 0 | 3 | 13 | 23 | 17 | 10 | 0 | 10 | 7 | 3 |
| Финансовый менеджмент компаний | 0 | 0 | 31 | 15 | 23 | 0 | 0 | 23 | 0 | 8 |



Экономический Факультет МГУ имени М.В.Ломоносова

Оценка магистерских диссертаций

| содержание | Научная дискуссия | презентация |
|------------|-------------------|-------------|
| 10 | 9,02 | 9,4 |
| 10 | 9,02 | 9,3 |
| 10 | 9,02 | 9,55 |
| 10 | 9,4 | 9,6 |
| 10 | 9,2 | 9,0 |
| 10 | 9,6 | 9,45 |
| 10 | 9,5 | 9,5 |
| 10 | 9,0 | 9,0 |
| 10 | 8,4 | 9,0 |
| 10 | 8,7 | 9,0 |
| 10 | 9,0 | 8,45 |
| 10 | 8,5 | 8,35 |
| 10 | 8,5 | 8,6 |
| 10 | 8,4 | 8,1 |
| 10 | 8,3 | 8,3 |
| 10 | 8,2 | 8,4 |
| 10 | 7,8 | 8,3 |



Экономический Факультет

Оценка магистерских диссертаций

ИТ У имени М.В.Томарובה

| содержание | Научная дискуссия | презентация |
|------------|-------------------|-------------|
| 9,5 | 9,0 | 9,0 |
| 9,5 | 9,0 | 9,5 |
| 9,5 | 9,1 | 8,6 |
| 9,5 | 8,8 | 8,8 |
| 9,5 | 8,33 | 8,33 |
| 9,5 | 8 | 8,6 |
| 9,5 | 8,6 | 9 |
| 9,5 | 8,5 | 8,15 |
| 9,5 | 8,8 | 9,0 |
| 9,5 | 8,7 | 8,7 |
| 9,5 | 8,4 | 8,0 |
| 9,5 | 8,5 | 8,75 |
| 9,5 | 8,8 | 7,5 |
| 9,5 | 8,0 | 7,7 |
| 9,5 | 8,4 | 8,8 |
| 9,5 | 7,5 | 8,7 |
| 9,5 | 7,5 | 8,0 |
| 9,5 | 7,86 | 7,71 |
| 9,5 | 5,3 | 5,6 |
| 9,5 | 4,5 | 4,67 |



Экономический Факультет МГУ имени М.В.Ломоносова

Оценка магистерских диссертаций («Менеджмент»)

| содержание | Научная дискуссия | презентация |
|------------|-------------------|-------------|
| 10 | 8 | 8,2 |
| 9,5 | 9,4 | 9,4 |
| 9,5 | 8,8 | 8,8 |
| 9,5 | 8,8 | 8,6 |
| 9,5 | 8,6 | 8,6 |
| 9,5 | 8,0 | 7,8 |
| 9,5 | 7,5 | 7,15 |
| 9,5 | 7,6 | 8,65 |
| 9,5 | 7,4 | 7,6 |



Экономический Факультет МГУ имени М.В.Ломоносова

Вопросы для обсуждения

- Изменение методики оценки магистерской диссертации:
 - ✓ содержание – 40%
 - ✓ научная дискуссия – 40%
 - ✓ презентация – 20%
- требования к получению оценки «10» («исключительная работа»)
- ответственность рецензентов