

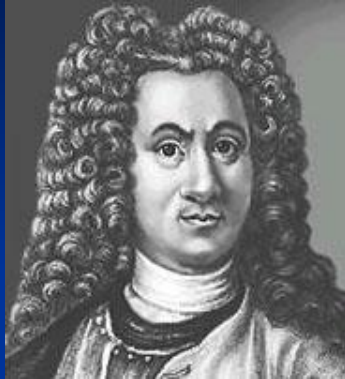
# Программа «Татищевы»



# Программа Татищевы

- Разработчики проекта: *Центр по расследованию обстоятельств гибели членов Семьи Дома Романовых, гимназия 108 г. Екатеринбург*
- Поддержка: *Музей истории Екатеринбурга, Государственный архив Свердловской области*
- Благословение *Архиепископа Екатеринбургского и Верхотурского Викентия*
- Программа одобрена правнучкой в шестом колене В.Н. Татищева – *Марией Дмитриевной Ивановой (урожденной Татищевой) - Париж, Франция*

# Татищевы



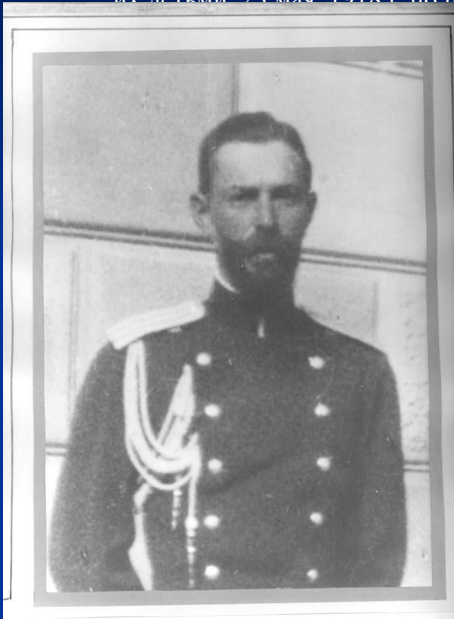
**ТАТИЩЕВ Василий Никитич** ((19)29.04.1686, Псковский у. – (16)27.07. 1750, с. Болдино под Москвой). Его биография и научный и исторический путь связан с Уралом. Родился в семье Московского мелкопоместного дворянина. Окончил Московскую инженерную и артиллерийскую школу. Руководил казенной горнозаводской промышленностью Урала и Сибири в 1720-1722 и 1734-1739. Создатель общеуральского горнозаводского управления (Сибирское горное начальство). Под руководством Татищева проведена большая работа по упорядочению горного законодательства: составлены горный и заводской уставы, "наказ шихтмейстеру" (1735), "Штаты для Канцелярии Главных заводского правления" (1737). Содействовал активному заводскому строительству улучшению водных и сухопутных путей сообщения, развитию просвещения на Урале. Один из основателей Екатеринбургского Егошихинского, Северского, Мотовилихинского, Кушвинского заводов и мн.др .

Основатель первых горных школ на казенных заводах Урала для подготовки горных специалистов. Первым среди русских экономистов обосновал целесообразность развития промышленности на Востоке России (Урала и Сибирь). Отводя существенную роль казне в развитии металлургии, приветствовал широкое участие частных капиталов в освоении природных ресурсов Урала. Выступал против монопольного положения Н.Демидова на Урале. Возглавляя в 1737-1739 Оренбургской комиссию, руководил подавлением Башкирского Восстания. Был первым исследователем природы Среднего и Южного Урала, ввел в науку понятие "Уральские горы".

великого князя Владимира Александровича, с 1905 г. был генерал-майором свиты Его Императорского Величества. С 1910 г. он генерал-адъютант свиты, назначен представителем Николая II при императоре Вильгельме. Вышел в отставку в 1914 г., когда началась Первая мировая война, и с этого времени был в личном распоряжении Государя...

По воспоминаниям А. Карамзина, Илья Леонидович был добрым и обаятельным человеком, искренне преданным Государю. Даже А.Ф. Керенский, давая поздние показания по делу об убийстве царской семьи, так отзывался об Илье Леонидовиче: «Граф Татищев держал себя вообще с достоинством, как должно, что тогда в среде придворных редкое исключение». Речь шла о поведении Ильи Леонидовича во время отъезда царской семьи в ссылку в Тобольск в 1917 г.

По приглашению Николая II он последовал за царской семьей в Тобольск, где, по воспоминаниям многих, играл важную роль, старался всех сосланных подбодрить, организовать нормальный быт. Когда Николай II и Императрица уезжали из Тобольска в Екатеринбург, он оставался с их детьми. 23 мая 1918 г. по приезде в Екатеринбург когда он привез Царских детей он был отделен от царской семьи и заключен в Екатеринбургскую тюрьму.



Илья Леонидович относился к старейшей Алексеевской ветви рода Татищевых. Воспитывался он в Пажеском корпусе, служил адъютантом великого князя Владимира Александровича, с 1905 г. был генерал-майором свиты Его Императорского Величества. С 1910 г. он генерал-адъютант свиты, назначен представителем Николая II при императоре Вильгельме. Вышел в отставку в 1914 г., когда началась Первая мировая война, и с этого времени был в личном распоряжении Государя...

По воспоминаниям А. Карамзина, Илья Леонидович был добрым и обаятельным человеком, искренне преданным Государю. Даже А.Ф. Керенский, давая поздние показания по делу об убийстве царской семьи, так отзывался об Илье Леонидовиче: «Граф Татищев держал себя вообще с достоинством, как должно, что тогда в среде придворных редкое исключение». Речь шла о поведении Ильи Леонидовича во время отъезда царской семьи в ссылку в Тобольск в 1917 г.

По приглашению Николая II он последовал за царской семьей в Тобольск, где, по воспоминаниям многих, играл важную роль, старался всех сосланных подбодрить, организовать нормальный быт. Когда Николай II и Императрица уезжали из Тобольска в Екатеринбург, он оставался с их детьми. 23 мая 1918 г. по приезде в Екатеринбург когда он привез Царских детей он был отделен от царской семьи и заключен в Екатеринбургскую тюрьму.

## 5. Цели и задачи

Целью настоящей программы является знакомство историей Рода Татищевых, тесно связанных с Уралом

Для реализации цели необходимо выполнить следующие задачи:

создание информационного банка по истории Рода Татищевых

Знакомство горожан и всех заинтересованных горожан с наследием В.Н. Татищева

Увековечивание представителей рода Татищевых, связанных с Уралом

## 5. Цели и задачи

Целью настоящей программы является знакомство историей Рода Татищевых, тесно связанных с Уралом

Для реализации цели необходимо выполнить следующие задачи:

создание информационного банка по истории Рода Татищевых

Знакомство горожан и всех заинтересованных горожан с наследием В.Н. Татищева

Увековечивание представителей рода Татищевых, связанных с Уралом

- 6. Содержание программы
- Настоящая программа создана с целью решить вышеуказанные задачи, которые необходимо определить на направления:
- **Просветительское.** *Направление рассчитано на изучение и популяризацию научного наследия В.Н. Татищева.* Реализовать предполагается следующим образом:
- а) поддержка и соучредительство Татищевских чтений ( с приглашением видных ученых, изданием сборника)
- б) в рамках фестиваля «Юные Интеллектуалы Урала» проведение специальной номинации научных работ , с публикацией работ победителей. Дипломы победителей подписывает правнучка в шестом колене Мария Дмитриевна Иванова (Татищева).
- в) в рамках изучения наследия Татищева создание проекта , Посвященного границе Европы-Азии, обоснование которой провели В.Н. Татищев и Ф. Сталтенберг.
- г) задействовать ведущие Вузы города и научные институты РАН с целью популяризации и изучения научного наследия Татищева.

- **Архивное направление:**
- *Направление рассчитано на сбор, анализ и хранение материалов по истории Рода Татищевых*
- а) создание компьютерного справочника по наследию Татищева. При этом любой заинтересованный житель может найти информацию о наследии Татищева;
- б) создание архивной коллекции на базе Российских архивов по истории Рода Татищевых и его представителей, связанных с Уралом.
- в) обмен копиями документов потомками Татищева с целью получить материалы семейного архива
- г) открытие экспозиции, посвященной Татищеву

- **Мемориальное направление:**
- *Направление рассчитано на увековечивание мест, связанных с представителем Рода Татищевых*
- а) Установление мемориальных знаков, связанных с В.Н. и И.Л. Татищевы, как представителей Рода тесно, связанных с Уралом.
- б) Перспективе создание специальных знаков , на которые отметить схему проведения границы
- в) проводить ежегодно церемонию возложения цветов и панихиду по В.Н и И.Л. Татищевым в памятные даты.



- **Публицистическое направление:**
- а) Издание материалов Татищевских чтений
- б) издание материалов школьного конкурса
- в) издание карт и путеводителей по границе Европа-Азия
- г) репринтное издание трудов В.Н. Татищева

■ **Направление «Связь поколений»:**

- а) поздравление Марии Дмитриевны Татищевой и других потомков Татищевых с праздниками ( Рождеством, Днем Рождения, Днем Рождения В.Н. Татищева, Пасхой, Днем города)
- б) Проведение в Памятные даты В.Н. и И.А. Татищевых памятных церемоний ( возложение цветов и панихиды)
- в) В рамках Премии Татищева и Генина предлагаем сформировать совет попечителей. Подписывают диплом Глава города и подписывает правнучка в шестом колене Мария Дмитриевна Иванова ( Татищева). Таким образом прослеживается связь от основателя города к современности;
- г) в рамках Татищевских чтений и открытия мемориальных мест организовать прием потомков Татищева из разных городов России (Москва, Париж, Пермь)
- д) проведение выставки « Творение мое потомки оценят» с участием городов , связанных с деятельностью В.Н. Татищева (Гольяты, Самара, Оренбург, Астрахань, Пермь). Каждый город имеет возможность рассказать о своей истории и современности, выпускаемой продукции. В конце предполагается подписание всеми заинтересованными сторонами и потомками Татищева специального документа. « Татищевская хартия»

- 7. Ожидаемые результаты
- В результате реализации программы будет воздана дань одному из государственных деятелей, основателей Екатеринбурга Василию Никитовичу Татищеву и его потомкам, внесших большой вклад в развитие и освоение Урала.
- В Екатеринбурге будет собран уникальный архив научного и публицистического наследия В.Н. Татищева. Собранные материалы будут широко доступны. Будет широко изучаться и популяризироваться научное наследие В.Н. Татищева.
- Будет создано объединение городов, связанных с деятельностью В.Н. Татищева (Тольятти, Самара, Оренбург, Астрахань, Пермь). По итогам выставки будет подписана «Татищевская хартия» и создана «Татищевская Ассамблея» и с созданием данной организации появится возможность развивать торговые, экономические, научные и туристические возможности указанных городов при покровительстве потомков Татищева.