

Районная экспериментальная площадка  
ГБОУ СОШ № 287 Адмиралтейского района  
г. Санкт-Петербурга

---

## Проблема освоения русского языка и адаптации детей-мигрантов в общеобразовательной школе

ОЭР 2009-2012 учебный год

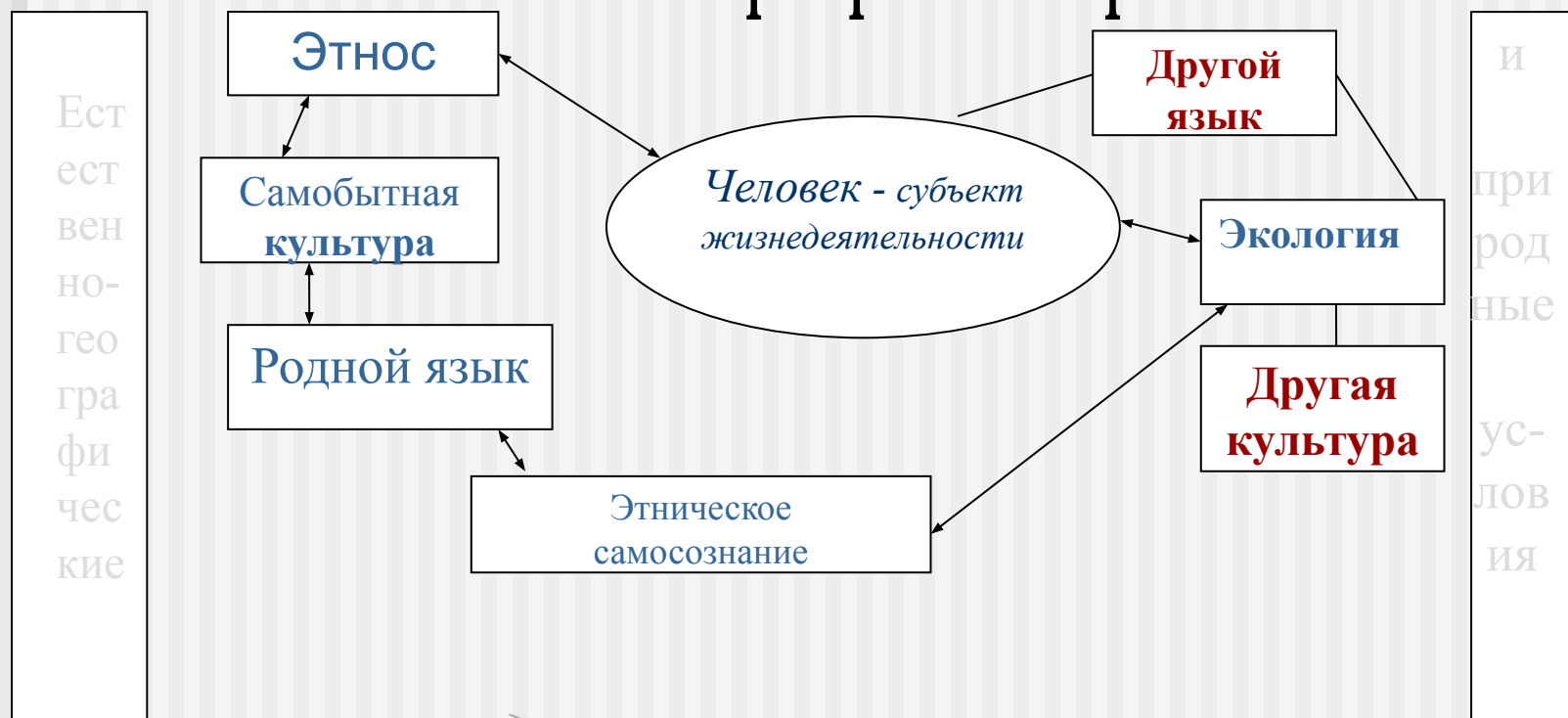
Материалы подготовлены для общественно профессиональной  
экспертизы ОЭР ОУ  
Адмиралтейского района



# Схематическое изображение полиэтнической среды жизнедеятельности человека (по Бережновой Л.Н.)

## Полиэтническая среда

### бытие в пространстве и времени

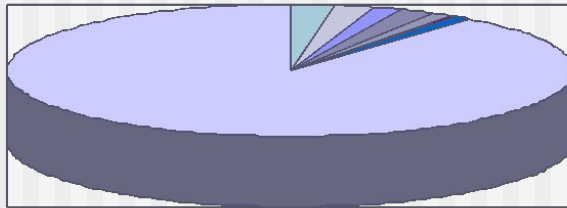


жизнедеятельности человека

# Наши ученики - представители разных культур

Ученики школы № 287 в  
2011-2012 уч.г.

Ученики школы № 287 в 2011-2012 уч.г.



- представители азербайджанской культуры
- представители узбекской культуры
- представители киргизской культуры
- представители таджикской культуры
- представители молдавской культуры
- представители армянской культуры
- представители грузинской культуры
- представители славянской культуры

На первых этапах разворачивания сложной работы по адаптации детей-мигрантов *необходим* поиск возможностей и педагогических условий исходя из особенностей школы.

---

**Объект исследования:** учебно-воспитательный процесс в школе с полиэтническим составом учащихся.

**Предмет исследования:** педагогические условия совершенствования освоения русского языка и адаптации детей-мигрантов в учебно-воспитательном процессе школы.

**Цель исследования:** обосновать и проверить в опытно-экспериментальной работе школы педагогические условия совершенствования освоения русского языка и адаптации детей-мигрантов.

**Гипотеза исследования.** Мы предполагаем, что проблема может быть решена, если: исследована адаптация детей-мигрантов, разработана модель психолого-педагогической поддержки, стимулирующей формирование у детей-мигрантов адаптивно-мобильных способов и форм поведения в социуме. Организация педагогических условий успешной адаптации детей-мигрантов должна быть направлена:

- на создание комфортной полиэтнической образовательной среды с использованием технологий языковой поддержки детей-мигрантов и их родителей;
- на развитие социальной активности детей-мигрантов средствами социокультурной адаптации в школе и мегаполисе.

# Задачи исследования:

- 1. Раскрыть связи взаимодействия в полиэтнической образовательной среде школы как теоретическую основу решения проблемы исследования.**
- 2. Исследовать адаптацию детей-мигрантов в полиэтнической образовательной среде школы.**
- 3. Выявить мнение педагогов по проблеме педагогической поддержки детей-мигрантов педагогическими средствами и осведомлённость родителей по особенностям адаптации своих детей в школе.**
- 4. Разработать модель психолого-педагогической поддержки детей-мигрантов к школе и методические основы её реализации в опытно-экспериментальной работе с учётом специфики школы.**
- 5. Обосновать педагогические условия совершенствования освоения русского языка и адаптации детей мигрантов.**

# Выводы 1 этапа:

---

## *Проблемы 2009-2010 учебного года:*

- *Недостаточный уровень владения русским языком детей мигрантов, что осложняет качественно изучать программный материал школы.*
- *Языковой барьер родителей мигрантов при сотрудничестве со школой. По результатам социометрического исследования 2009-2010 г.г. выявлено, что учащиеся мигранты чаще всего испытывают сложности в обучении в начальной школе, чем в средней и старшей школе.*
- *Взаимосвязи между социометрическим статусом ребёнка и национальностью не выявлено. Т.е. взаимоотношения дети выстраивают не по национальному признаку.*

# Продукты деятельности 1 и 2 этапа ОЭР:

---

- 1. Проект социокультурной адаптации**
- 2. Программа повышения квалификации для педагогических и административных работников**
- 3. Мониторинг адаптации детей-мигрантов в начальной школе**
- 4. Модель психолого-педагогической поддержки детей-мигрантов в начальной школе.**
- 5. Глоссарий по теме.**



# Продукты деятельности 3 этапа ОЭР:

---

1. Программа «Основы толерантности» для учащихся 7 классов
2. Программа «Основы толерантности» для учащихся 8 классов
3. Психолого-педагогическая диагностическая разработка  
«Я и другие в общеобразовательной школе»
4. Мониторинг адаптации детей-мигрантов к обучению  
в полиэтнической школе
5. Модель полиэтнической среды жизнедеятельности человека
  6. Концепция службы Здоровья
  7. Советы и памятки родителям.

# Я и другие в моей общеобразовательной школе (диагностическое исследование)

---

## **Лояльность в поликультурном обществе и объективная оценка школьником своего места в этом обществе**

(более 30% - либо нет чёткой мотивации, либо отсутствует социально-культурная позиция)

---

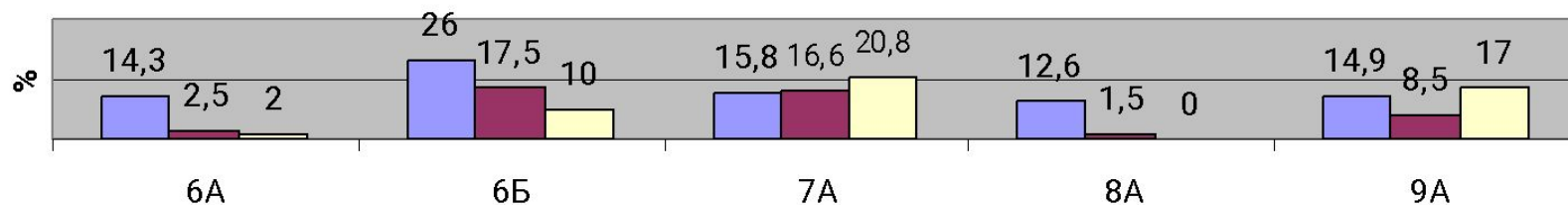
**1 фактор - адаптация к жизни и учебной деятельности в инокультурной среде. Идентификация школьником себя со школьной средой и стремление полностью адаптироваться**

**2 фактор - языковой. Для детей инофонов**

**3 фактор - выявление активности семьи в участии школьной жизни своих детей. Желание улучшить свои познания русского языка**

# 3 этап: результаты диагностического среза, март 2012 года, 6-9 классы

**Оценка факторов адаптации к школе.  
Лояльность в поликультурном обществе и объективная оценка  
школьником своего места в этом обществе**



Классы ГБОУ СОШ № 287

■ 1 фактор ■ 2 фактор ■ 3 фактор

# Результаты диагностики

Сводная таблица по методике «Я и другие в моей общеобразовательной школе»

**Лояльность в поликультурном обществе и объективная оценка школьником своего места в этом обществе** (более 30% - либо нет чёткой мотивации, либо отсутствует социально-культурная позиция)

Факторы	6А, %	6Б, %	7А, %	8А, %	9А, %
<b>1 фактор</b> адаптация к жизни и учебной деятельности в инокультурной среде. Идентификация школьником себя со школьной средой и стремление полностью адаптироваться	14,3	26,0	15,8	12,6	14,9
<b>2 фактор</b> языковой. Для детей инофонов	2,5	17,5	16,6	1,5	8,5
<b>3 фактор</b> выявление активности семьи в участии школьной жизни своих детей. Желание улучшить свои познания русского языка	2,0	10	20,8	0	17

# Социальные партнёры

---

- ▣ СПб АППО
- ▣ ИМЦ Адмиралтейского района
- ▣ Этнографический музей
- ▣ ЦППРК Адмиралтейского района
- ▣ ДДЮТ «У Вознесенского моста»
- ▣ и др.

# Полиэтническая

Этнокультурная среда

Языковая среда

Среда обучения

**Ребёнок и семья**

- родители
- семейные обряды
- обычаи
- традиции
- взаимоотношения в семье
- идентичность и стабильность семьи

*Направление деятельности*  
**Языковая поддержка педагогические технологии**

**Педагог**  
Личность педагога и профессиональные приоритеты (чему и как учить результативно)

**Ребёнок-мигрант в образовательной среде**  
здоровье, образовательные потребности, учебные мотивы, интересы, социально значимые качества личности и его значимые связи (отношения), возможности

**Ребёнок и сверстники:**

- взаимоотношения
- нормы, правила поведения в школе, в сообществах одного поколения
- дружба, сотрудничество

**Пространство стратегии педподдержки:**

- целостность отношений «Я-мир»
- связь «ребёнок-родители»
- самооценка ребёнка
- причастность к групповому «Мы»

**Внеучебная среда**

*Направление деятельности*  
Развитие социальной активности детей-мигрантов средствами **социокультурной адаптации** в школе и в мегаполисе: организация жизнедеятельности детей-мигрантов в разных видах сообществ детей и взрослых  
-программы социально-психологической адаптации

**Ребёнок и пространство**

- этнос
- родной язык
- школа
- дополнительное образование
- культура
- природа
- этносты
- экология
- СМИ
- религия
- народная педагогика

**Результат: адаптация ребёнка-мигранта** (саморазвитие, соответствие лично значимым ценностям и потребностно-мотивационным аспектам)

**Внешние связи ОУ**

Взаимодействие ребёнка-мигранта со средой (условия) данного мегаполиса

# образовательная среда

# Графическая модель психолого-педагогической поддержки детей-мигрантов в школе

**Цель педагогической поддержки:** устранение препятствий, мешающих успешной адаптации ребёнка-мигранта в образовательной полиэтнической среде, содействие в разрешении проблем жизнедеятельности

**Ребёнок-мигрант в образовательной среде**

**1. Этап информирования** о проблеме ребёнка-мигранта (диагностика)

**2. Этап понимания** проблем ребёнка-мигранта (осознанность)

**3. Поисково-формирующий этап** (проектирование действий педагога и учащегося)

**4. Деятельностный этап** (действия ученика, согласование действий педагогов)

**Пространство стратегий педагогической поддержки**  
-целостность отношений «Я-Мир»  
-связь «ребёнок-родители»  
-самоуважение ребёнка-мигранта  
-ценностное согласование  
-причастность к групповому «Мы»  
-автономная роль ребёнка-мигранта

**5. Рефлексивно-прогностический этап** (обсуждение успехов и неудач ученика)

**Результат:** обучение по возможностям и потребностям ребёнка-мигранта, обеспечивающее развитие культурно-социального опыта и новообразований возраста

**Направления деятельности:** языковая поддержка  
**Программа «Развитие социального доверия учащихся в условиях сотрудничества семьи и полиэтнической / поликультурной школы».**  
Диагностика языковых затруднений. Проводят все учителя начальной школы, индивидуальные занятия  
-создание групп языковой поддержки учащихся на базе ОУ;  
- реализация коррекционных программ по русскому языку

**Направления деятельности:**  
социокультурная адаптация  
**Проект «Поликультурное образование».**  
Ознакомление культуры стран ближайшего зарубежья. Обзор по 8 национальностям (круглые столы, презентации)

**Направления деятельности:**  
использование информационных технологий для решения проблем участников образовательного процесса. Индивидуально-личностный подход

**Содержание педподдержки школы**



- 
- ✓ *Характеристики стратегий адаптации*
  - ✓ Критерии социально-психологической адаптации детей-мигрантов

# Характеристики стратегий адаптации

<p>1.Характеристика стратегии адаптации</p>	<p>Сохранение каждой из взаимодействующих групп присущие им исходные индивидуальности, но одновременно с этим - объединение на другом, равнозначном для них основании</p>	<p>Полная идентификация с новой культурой и отрицание культуры этнического меньшинства, к которому принадлежит</p>	<p>Отказ от контактов группы и её членов с другой ради сохранения позитивного образа «мы»; сохранение своей культуры благодаря искусственному удалению других «картин мира»</p>	<p>Не происходит идентификация ни с культурой этнического большинства, ни с культурой этнического меньшинства</p>
<p>2.Последствия Рекомендации</p>	<p>Процесс адаптации оптимален</p>	<p>Необходимо психолого-педагогическое сопровождение по оказанию помощи ребёнку в сохранении ценностей собственной культуры и этнической идентичности</p>	<p>Необходимо психолого-педагогическое сопровождение ребёнка с целью принятия им культуры принимающей страны или этнического большинства</p>	<p>Требует наиболее пристального внимания со стороны профессионалов, поскольку зачастую приводит к серьёзным внутриличностным конфликтам</p>
<p>3. Культурная депривация</p>	<p>Отсутствует</p>	<p>По отношению к собственной культуре</p>	<p>По отношению к иной культуре</p>	<p>Полная: по отношению к собственной и иной культуре</p>

# Технологии социокультурной поддержки детей-мигрантов

- Проект «Социокультурная адаптация детей-мигрантов в школе»: развитие социальной активности детей-мигрантов средствами социокультурной адаптации в образовательной среде и мегаполисе
- Проведение мероприятий по плану ВР
- Деятельность по Этнокалендарю Санкт-Петербурга
- Радиолинейки по плану ВР
- Познавательные и обучающие мероприятия «Диалог культур». Круглые столы с представлением различных национальных культур
- Участие в районных мероприятиях, конкурсах, Н-р, «Знаешь ли ты свой город»
- Деятельность в кружках
- Культурные программы (участие в циклах музейных образовательных программ для школьников, посещение театров, дворцов и т.д.) и др.

# Научно-методические результаты 2 этапа: в ноябре 2010 года участвовали в городском конкурсе на базе АППО, прошли экспертизу материалов и получили сертификат участника



ПЕТЕРБУРГ  
ОБЪЕДИНЯЕТ  
ЛЮДЕЙ



Комитет по образованию  
Санкт-Петербурга  
Программа  
Правительства Санкт-Петербурга  
«Толерантность»



Санкт-Петербургская  
академия постдипломного  
педагогического образования

## СЕРТИФИКАТ УЧАСТНИКА

конкурса

среди образовательных учреждений Санкт-Петербурга  
на лучший проект по социально-культурной адаптации  
детей мигрантов средствами образования

Выдан БОУ СОШ № 287

Адмиралтейского района

Заместитель председателя Комитета по образованию \_\_\_\_\_ Ю.В Соляников

г. Санкт-Петербург, 2010

# Экскурсии



# Участие в районных мероприятиях, конкурсах



# Проект «Поликультурное образование»

---

Организация жизнедеятельности детей-мигрантов в разных видах сообществ детей и взрослых.

Экскурсии в Этнографический музей с учащимися 7; 8 классов по программе «Познаём народы мира - познаём себя».

Экскурсии, турслёты, спортивные и другие выездные мероприятия. Посещения театров мегаполиса

# Технологии языковой поддержки детей-мигрантов и их родителей

---

- Первые в городе на базе школы курсы для взрослых мигрантов по обучению русскому языку по учебному пособию, тетради «Коррекционный курс русского языка», разработанный к.п.н., доц. каф. межкультурной коммуникации Т.Ю.Уша, созданному на базе ГБОУ СОШ 287
- Обучение по учебному пособию «Букварь для мигрантов»
- Применение системы упражнений, программ обучения русскому языку и методов работы, повышающих уровень освоения русского языка
- Волонтерская помощь в обучении русскому языку детей-мигрантов на первом этапе ОЭР



## **Программа «Развитие социального доверия учащихся в условиях сотрудничества семьи и полиэтнической, поликультурной школы».**

---

В сентябре 2011 года продолжились занятия по русскому языку с группой родителей детей мигрантов по учебному пособию-тетради «Коррекционный курс русского языка», разработанное к.п.н., доцентом кафедры межкультурной коммуникации РГПУ им. А.И. Герцена Т.Ю. Уша и изданное Научно-методическим центром Адмиралтейского района.

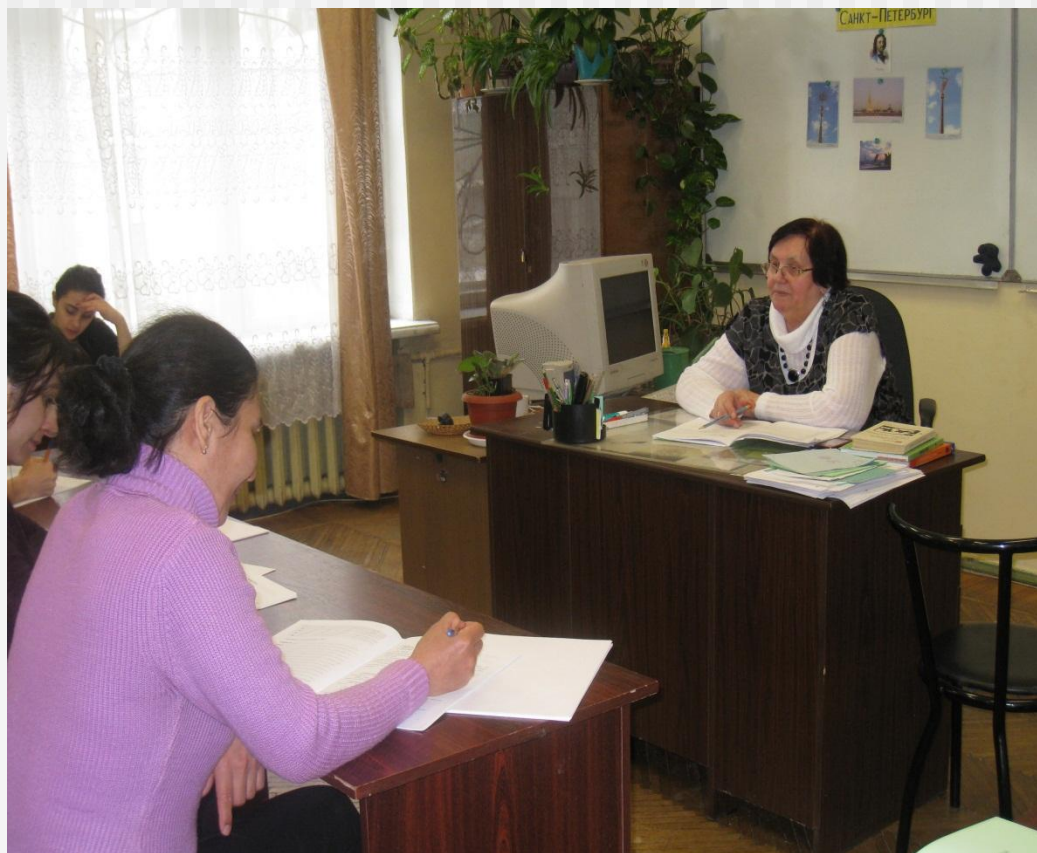
# Языковая поддержка родителей-мигрантов



*На занятиях по изучению русского языка родители детей-мигрантов.*

*После посещения занятий у детей из этих семей улучшается эмоциональный фон, снижаются агрессивные поведенческие реакции.*

## Занятия с родителями-мигрантами ведёт преподаватель Рауза Борисовна Кузьмина



*В конце занятий за чашкой чая родители могут обсудить с педагогом перспективы своего обучения. Посетители курсов благодарны за предоставленную им возможность изучать русский язык бесплатно в стенах школы, в которой обучается их ребёнок*

# Языковая поддержка детей-мигрантов

---

Диагностику языковых затруднений проводят все учителя начальной школы, индивидуальные занятия со всеми детьми-мигрантами, нуждающимися в такой поддержке

# Технологии реализации индивидуально-личностного подхода в обучении детей-мигрантов

---

- Портфолио: класса, достижений детей-мигрантов, учителей
- Программа психолого-педагогической поддержки адаптации детей из семей мигрантов к социокультурной среде (6 блоков) и др.
- Концепция службы Здоровья
- и др.

## Выводы:

---

- ❖ Организация полиэтнической образовательной среды с учётом особенностей школы способствует освоению русского языка, адаптации детей-мигрантов (инофонов) и их семей. В адаптированных условиях у человека повышается мотивация к образованию, увеличиваются возможности познания действительности, Мира, самого себя и других людей, повышается ценность жизни.

## Выводы:

- ❖ Образовательная среда может стать способом жизнедеятельности человека, если будет включать условия, обеспечивающие возможности каждому субъекту образовательной деятельности разрешать значимые задачи собственной жизнедеятельности исходя из возрастных и индивидуальных особенностей. Значимые задачи при этом порождаются всей совокупностью условий (объективных и субъективных, внешних и внутренних), в которых оказывается человек, но эти значимые задачи на своём уровне образованности он будет способен решить.

# Критерии

---

- 1. Повышение успеваемости учащихся-мигрантов по русскому языку.
- 2. Успешная социализация детей-мигрантов.
- 3. Использование учителями инновационных форм работы в полиэтнических классах.
- 4. Повышение эффективности взаимодействия семьи и школы.





*Благодарим  
за внимание и понимание*