

Опасные перекрестки г. Тюмени





ГИБДД Тюменской области на основе анализа аварийности назвала самые опасные перекрестки и участки улиц Тюмени по итогам 2011 года.

Среди отрезков улиц лидирует участок улицы Мельникайте в районе Студгородка, где в прошлом году произошло 15 ДТП, в которых пострадали 20 человек. Большинство аварий - наезды на пешеходов.

Проблему решат кардинально: нерегулируемый пешеходный переход здесь демонтируют и установят направляющие пешеходные ограждения



Предполагаемые меры решения этой проблемы



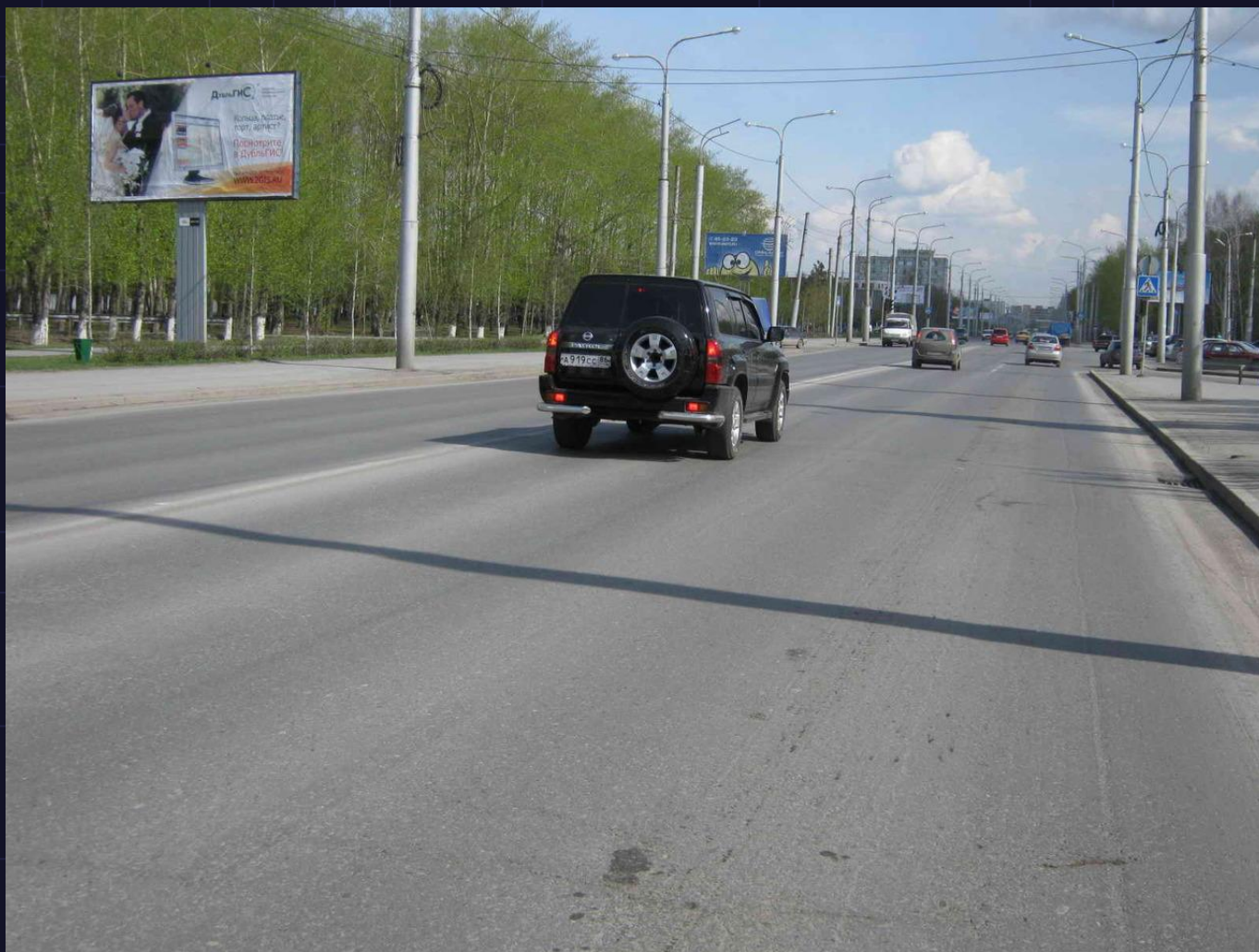
Ул. Мельникайте.

Переговорный пункт.

Подземные пешеходные переходы.

Въезд в тоннель по ул. 50 лет Октября.

Также опасно на улице Республики в районе рынка “Привоз” - 11 ДТП, 14 пострадавших. Здесь нарушают правила и пешеходы, и водители.



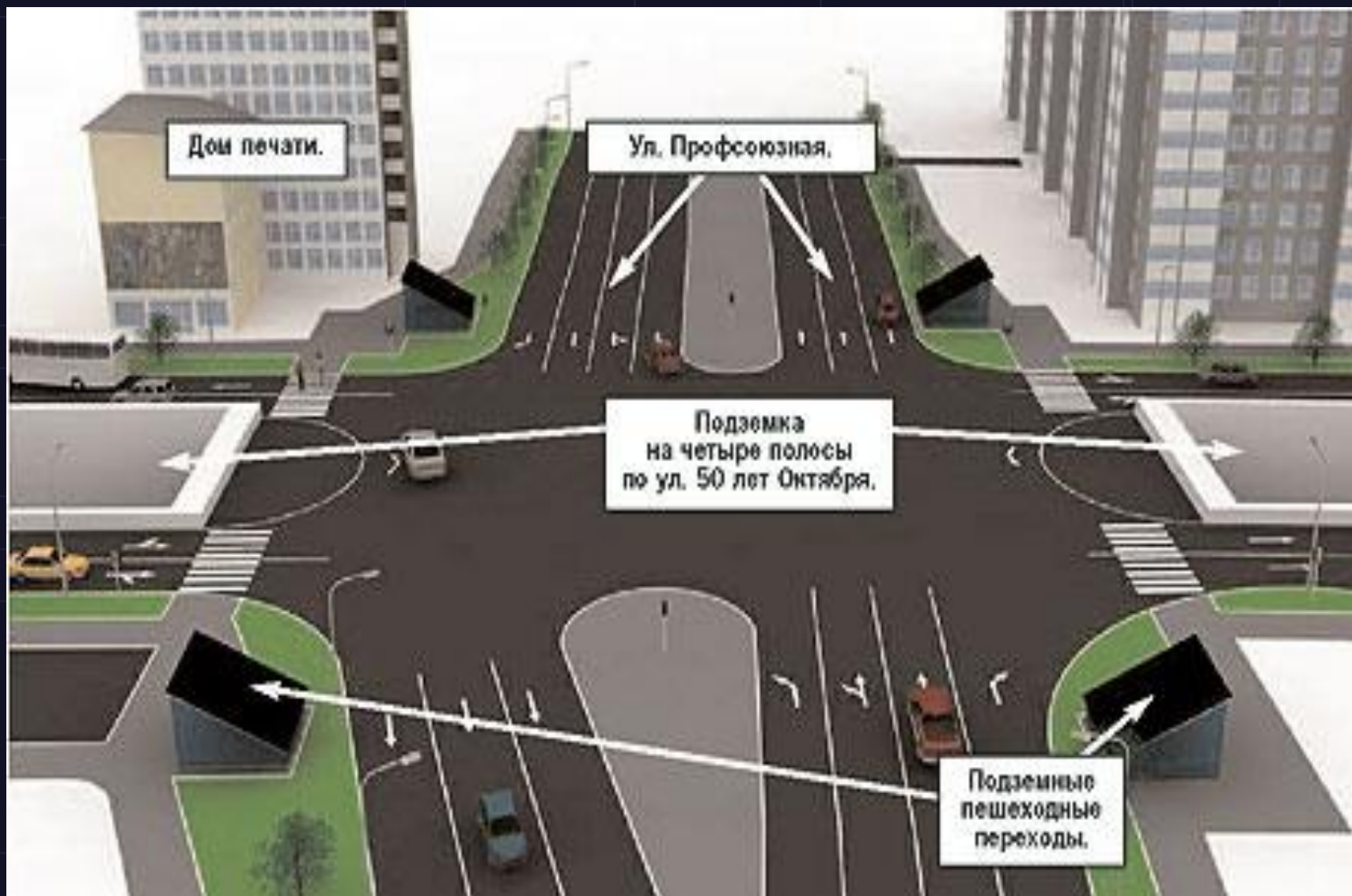
На 11-12-м километрах Ялutorовского тракта произошло 11 ДТП, пострадали 12 человек. В основном здесь превышают скорость, нарушают правила обгона и выезжают на полосу встречного движения.



Опасны для пешеходов нерегулируемые пешеходные переходы на ул. Ямской у Аллеи Молодоженов (7 ДТП, 13 пострадавших).



Так планируется решить проблему с пешеходными переходами.



Самым опасным перекрестком Тюмени в 2011 году признан перекресток улиц Широкой и Олимпийской. Здесь произошло 9 ДТП, два человека погибли, 13 пострадали.



Далее следуют перекрестки улиц Червишевский тракт – Молодежной – Пархоменко (8 ДТП, 15 пострадавших); Мельникайте – Харьковской (8 ДТП, 13 пострадавших); 50 лет Октября – Севастопольской (6 ДТП, 14 пострадавших).



В целом в списке очагов аварийности Тюмени значатся 50 перекрестков и 96 участков улиц.

На федеральных трассах Тюменской области определено 155 очагов аварийности. На северной трассе Тюмень – Ханты-Мансийск отмечено 91 место концентрации ДТП, здесь погибли 39 и ранены 248 человек.

На федеральной дороге Тюмень – Омск имеется 47 очагов аварийности, в которых погибли 37 человек, 239 получили травмы..

Основные причины этих ДТП – превышение установленного скоростного режима, нарушение правил обгона и выезд на встречную полосу. Значительную часть происшествий составили и наезды на пешеходов, совершенные в темное время суток. Нынешней зимой эта проблема стала особенно актуальна – в отсутствие снега в темноте пешеходы абсолютно не видны на дороге. ГИБДД Тюменской области советует иметь на верхней одежде световозвращающие элементы.

По результатам анализа аварийности в 2012 году будут скорректированы маршруты ДПС, пройдут обследования улично-дорожной сети.