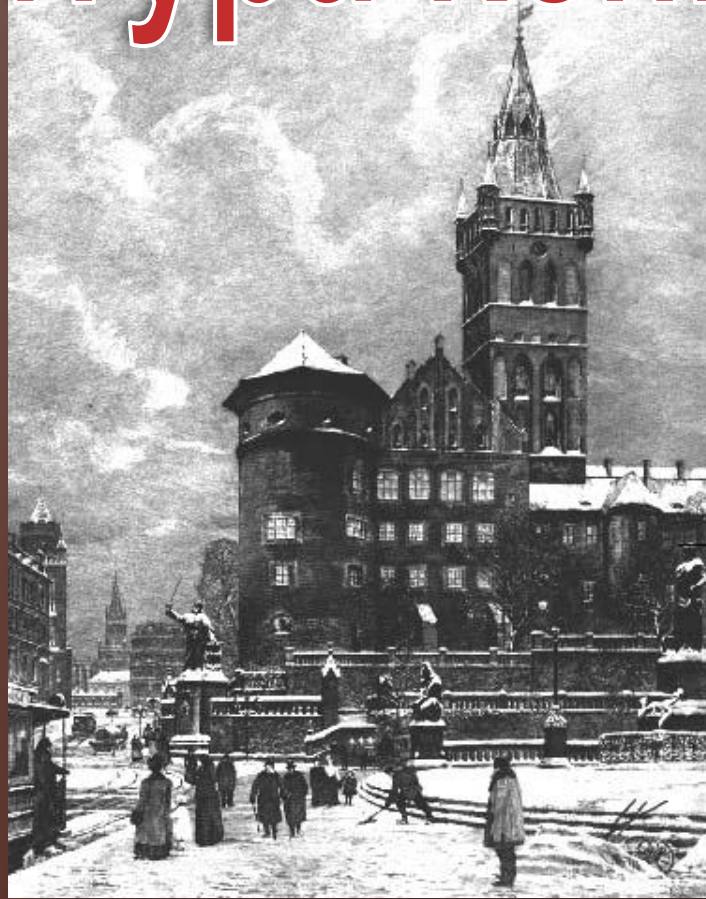


Скульптура Кёнигсберга



Презентация по истории западной России
учителя истории МОУ СОШ № 36 г. Калининграда
Василёнок Виктории Владимировны

Война и годы нанесли непоправимый урон многочисленным произведениям искусства. Сохранившаяся меньшая часть памятников, в основном, относится ко второй половине XIX - началу XX века.



Христиан Даниэль Раух (1777 – 1857гг)

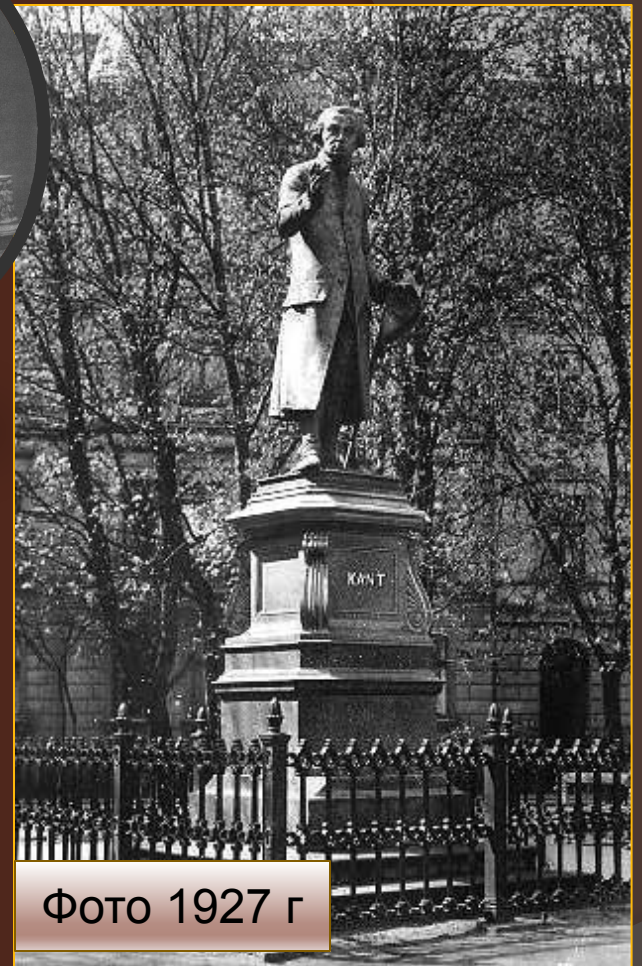
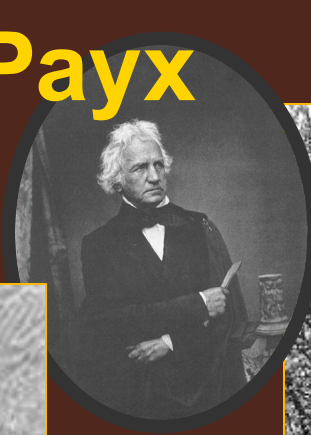


Фото 1927 г

Одним из основных мастеров середины XIX века был **Христиан Раух**. Родился и работал в Берлине, сын камердинера королевы Луизы. Автор памятника Канту и ротонды королевы Луизы в Кёнигсберге.



1992 год

Памятник был отлит в 1857 г. в мастерской в Берлине и установлен в год шестидесятилетия со дня смерти Канта перед его домом в Кенигсберге в **1864 году**. В **1885 г.** памятник был перенесен к новому зданию университета на Параденплац, где стоял до конца Второй мировой войны. В 1945 году вывезен в поместье Фридрихштайн (ныне окрестности посёлка Каменка в 9 км от Калининграда) уроженкой этих мест графиней Марион фон Дёнхофф, однако после штурма города скульптура бесследно исчезла.

В **1992 году** на деньги той же графини Дёнхофф Кант был заново отлит в Берлине и возвращён в Калининград. Установлен у Калининградского университета 27 июня 1992 г.



Работа скульптора
Христиана Рауха. 1874 г.



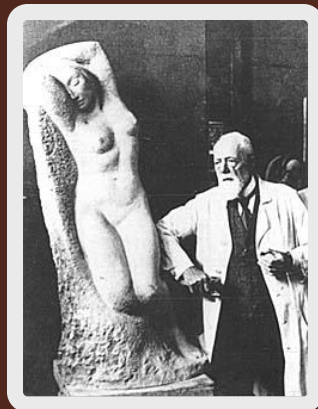
Памятник-ротонда королеве Луизе.

Раухом был изваян мраморный портрет Луизы, ниже надпись:

«Гению Пруссии, незабываемой королеве — от граждан Кенигсберга. 1874 год».

Липа, которая находится в центре, посажена в честь 100-летия победы над Наполеоном.

Станислав Кауэр (1867 – 1943 гг.)



С 1905 года он стал преподавать в академии по классу скульптуры. Умер в войну, похоронен на кладбище у Юдиттен - кирхи (теперь Свято-Никольский православный собор) - могила не сохранилась.



Памятник немецкому поэту Фридриху Шиллеру (1910 год). В честь 100-летия оперного театра, открытие которого состоялось в 1810 году оперой «Вильгельм Телль» по пьесе Шиллера.ю

Г.Брахерт. «После купания» 1905-06 гг.
Приют Альберта (Дом художника),
Ныне в художественной галерее.



«Стоящая купальщица»
1912 г. Светлогорск,
военный санаторий.



«Летящие нимфы» 1916 г. Академия
художеств, ныне школа № 21

пос. Воздушное каскад озера Кузнечное.
Барельеф «Геркулес, сдерживающий водную стихию»
1912-1913 гг.



Ул. Леонова, УПК. Бывшее здание женской
Школы. Головки девушек.



Фонтан «Путтенбруннен» тоже изготовлен руками **Кауэра**. В 1912 г. в городе Позене на всемирной выставке фонтанов он занял первое место и жители Позена решили его выкупить, но великий скульптор решил подарить его родному Кенигсбергу. Его установили у здания медицинского факультета «Альбертины». Стоит он здесь и сейчас, правда, в нерабочем состоянии.



Герман Брахерт (1890-1972 гг)



«Девушка с кувшином»,
Светлогорск



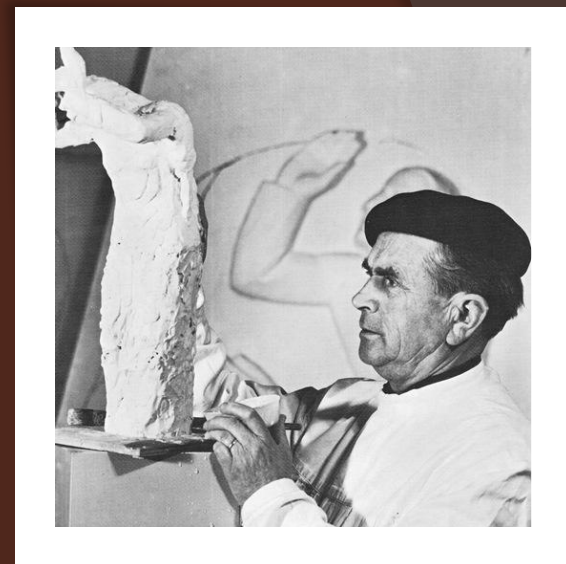
«Нимфа», Светлогорск,
променад



«Хаусмарк», бывший
Дом техники. 1923-24 гг



С 1919 по 1933 год Брахерт был руководителем класса скульптуры в Кёнигсбергской школе искусств и ремесел. Помимо скульптуры много работал с янтарем и металлом. С 1933 по 1945 год жил и трудился в Георгенсвальде (Отрадное), где сейчас в его доме открыт музей.





Входная дверь работы Г. Брахерта.
ул. Донского , 1.
Бывшее финансовое управление, ныне
областная администрация.



4 барельефа работы Г. Брахерта.
Бывшая катушечная фабрика, ныне
вагонзавод

Иоханн Фридрих Ройш (1843-1906)



В числе его лучших работ бронзовые памятники герцогу Альбрехту (1891) и кайзеру Вильгельму I (1894), стоявшие по разные стороны замка, канцлеру Отто Бисмарку (1901), знаменитая скульптура молодого крестьянина «Наш немецкий Михель» (1904, в 1924 году установлена у башни Врангеля).



В 2005 году памятник герцогу Альбрехту воссоздан и установлен на острове Канта.

Недалеко от западной части замка в 1901 году был поставлен памятник Бисмарку.



Не сохранились.

«Немецкий Михель» у башни Врангеля с 1924 г.

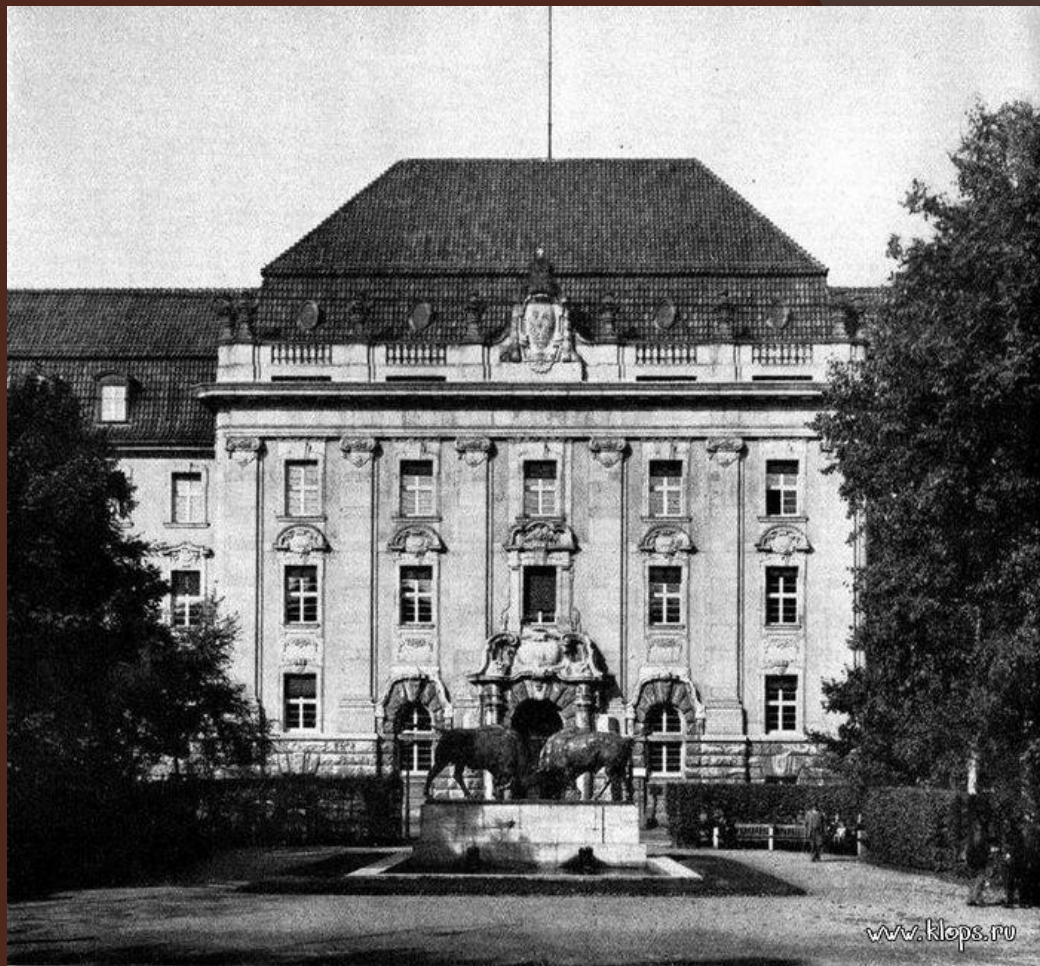


Все эти работы пережили Вторую мировую войну, но были направлены на переплавку советскими властями.

Август Гауль (1869 – 1921)



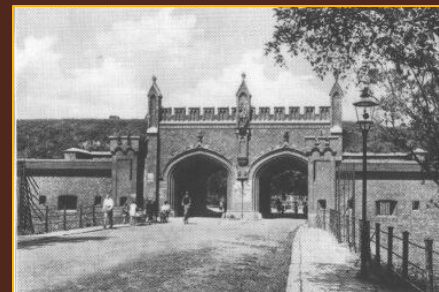
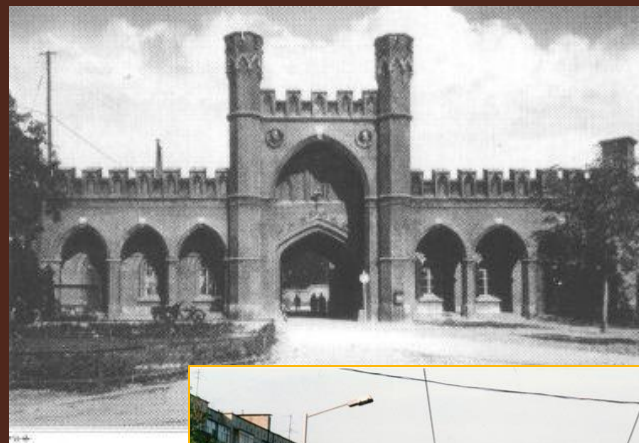
«Борющиеся зубры».
Установлены в ноябре 1912 г.
(подарок городу от прусского
министра культуры).



Скульптуру назвали «Прокурор и защитник», так как
1914 году за ней было построено здание земельного и
административного судов.

Вильгельм Людвиг Штюрмер (1812 - 1864 г.)

Работы берлинского скульптора Вильгельма Штюрмера знакомы по барельефам прусских генералов времен наполеоновских войн на Королевских, Росгартенских, Фридландских и Бранденбургских воротах.



Герман Тиле (1867 - 1930 гг.)



Фигуры моржей на Верхнем озере (1910 г.)



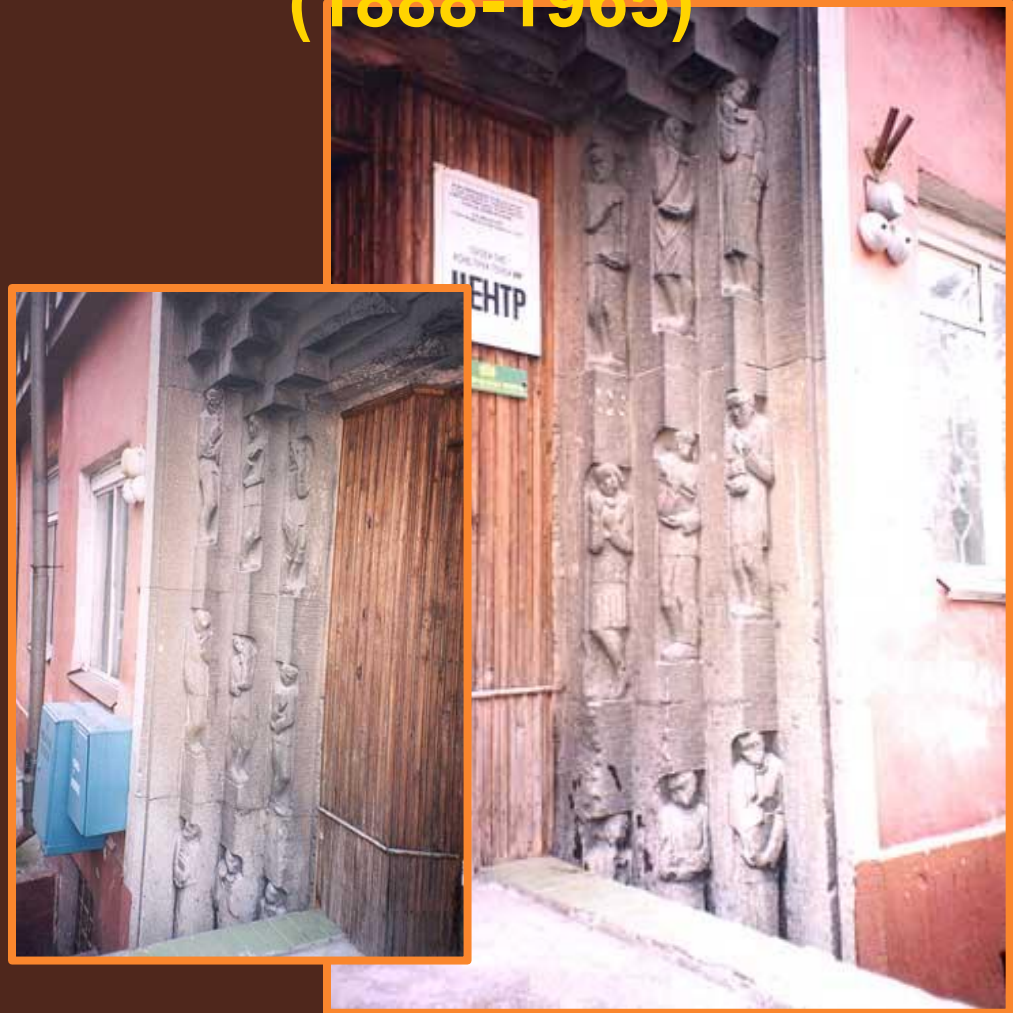
Лепные украшения здания земельного суда.

Артур Штайнер (1885-1960)



«Орангутанг»,
установлен в зоопарке.

Франц Трейне (1888-1965)



Барельеф «Связь людей посредством телефона».
Бывший переговорный пункт «Прегель» (1928),
Ныне Малый переулоч, 17.

Георг Фуге (1898 - 1976 гг.)



Московский пр., 166.
Бывший ресторан «У оленя».



Скульптура средневекового немецкого народного певца Вальтера фон дер Фогельвайде, была установлена в зоопарке в 1930 г. Ныне внутренний дворик РГУ им. Канта.

Рудольф Даудерт



1903 г.р.



Юмористические сценки из жизни студентов.
Внутренний дворик Альбертины.
Ныне РГУ имени Канта.

Памятник основателю зоопарка Герману Клаасу
выполнил **Вальтер Розенберг (1882-1945)**,
ученик Иоханна Ройша.



«Ребёнок, играющий со львятами»,
1913 г.

Людвиг Фордемайер

Автор скульптур «Лось» в Гумбинене в 1912 г. и в Тильзите в 1928 году.



После войны стояли в зоопарке. В 1991 одна фигура вернулась в Гусев. В 2007 году «Лось» из Тильзита возвращен в г. Советск.

Эмиль Хундризер (1846 - 1911 г.)



Art.TheLib.Ru



Скульптуры львов у центрального входа здания биржи 1875

Г

Информационные ресурсы:

- <http://kenig.amazonit.ru/index2.html>
- <http://www.koenig.ru/kn/>
- www.konigsberg.ru
- http://www.milovsky-gallery.albertina.ru/index_r.phtml?chnum=25