

Проведение итоговой  
аттестации по  
ИНФОРМАТИКЕ в формате  
ГИА-9  
с использованием  
программного модуля  
КТС ЕГЭ



# Системные требования

Минимальные и **рекомендуемые** системные требования для установки **серверного** компонента:

Тактовая частота процессора – не ниже 1 ГГц (рекомендуется 1.5 ГГц и выше)

Объём оперативной памяти – не ниже 512 Мбайт (рекомендуется 1 Гбайт и выше)

Свободное место на жёстком диске – не ниже 200 Мбайт (рекомендуется 300 Мбайт и выше)

Операционная система Windows – не раньше Windows 2000 (рекомендуется Windows XP)

**ВНИМАНИЕ:** на компьютере, выбранном для установки серверного компонента «КТС ЕГЭ», должна отсутствовать программа «Школьный мониторинг»

**Минимальные** требования для установки клиентского компонента:

Тактовая частота процессора – не ниже 500 МГц

Объём оперативной памяти – не ниже 256 Мбайт

Свободное место на жёстком диске – не ниже 10 Мбайт

Современный интернет - обозреватель (браузер) – Microsoft Internet Explorer 6.0 и выше, Mozilla Firefox 3 и выше, Opera 10.0 и выше, и т. д.

# Список инструкций для работы

1. Установка программного комплекса КТС ЕГЭ.
2. Инструкция по проведению экзамена через систему КТС ЕГЭ».
3. Инструкция по проведению экзамена через систему «КТС ЕГЭ» для школ, в которых информатику сдает 1 ученик.



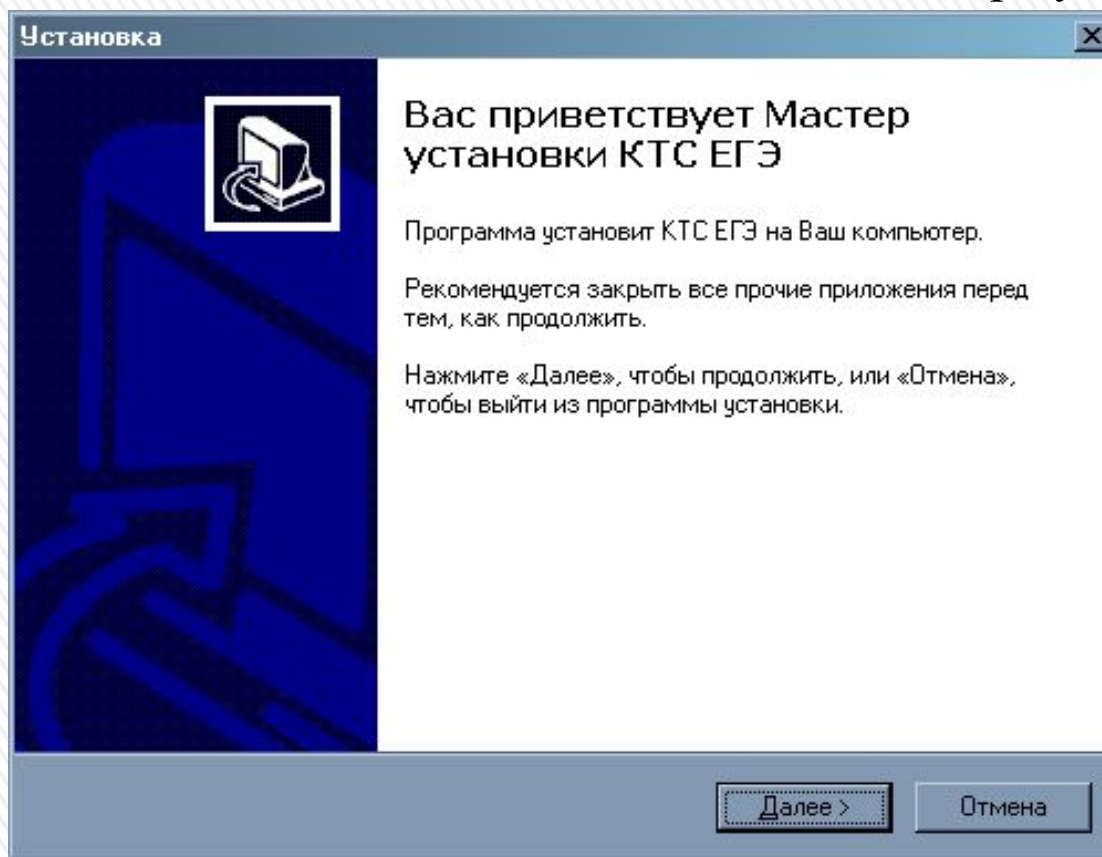
# Установка КТС-ЕГЭ

[К содержанию](#)

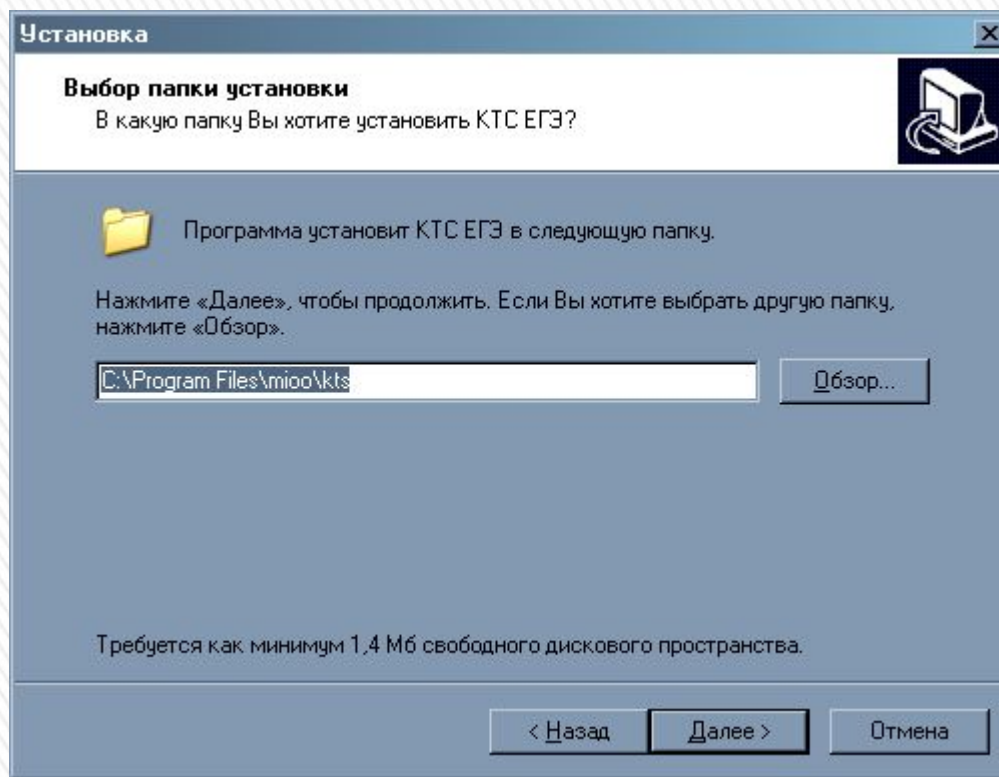


# » Установка программного комплекса «КТС ЕГЭ»: общие шаги.

- » Запустите файл setup\_kts\_ege.exe на том компьютере, который выбран для установки серверного компонента.
- » Перед вами появится начальное диалоговое окно Мастера установки КТС ЕГЭ.



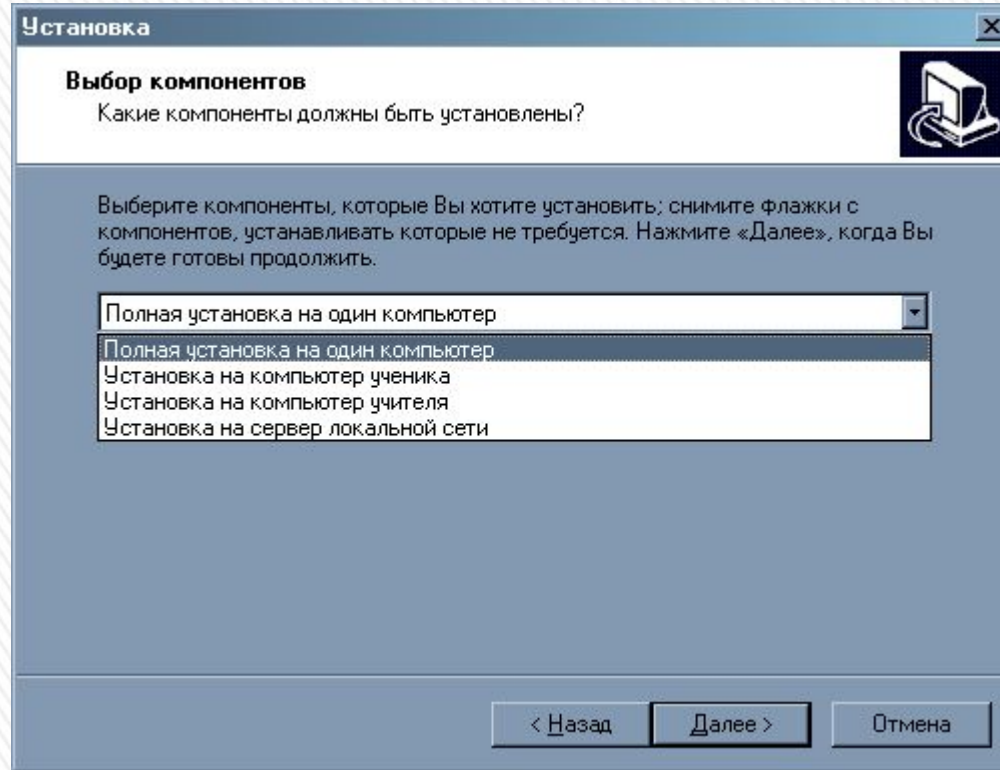
- » Нажмите «Далее >».
- » Перед вами появится окно выбора папки для установки программы.



- » Укажите место для установки программы. Рекомендуется оставить предложенное автоматически (на скриншоте – C:\Program Files\mioo\kts). После выбора места нажмите «Далее >».



- » Перед вами появится окно выбора компонентов с выпадающим списком.
- » Если вы устанавливаете серверный компонент на отдельно (изолированно) стоящий компьютер, выберите в выпадающем списке **«Установка на сервер локальной сети»**.



- » Если вы устанавливаете серверный компонент на компьютер учителя, выберите в выпадающем списке **«Полная установка на один компьютер»**.

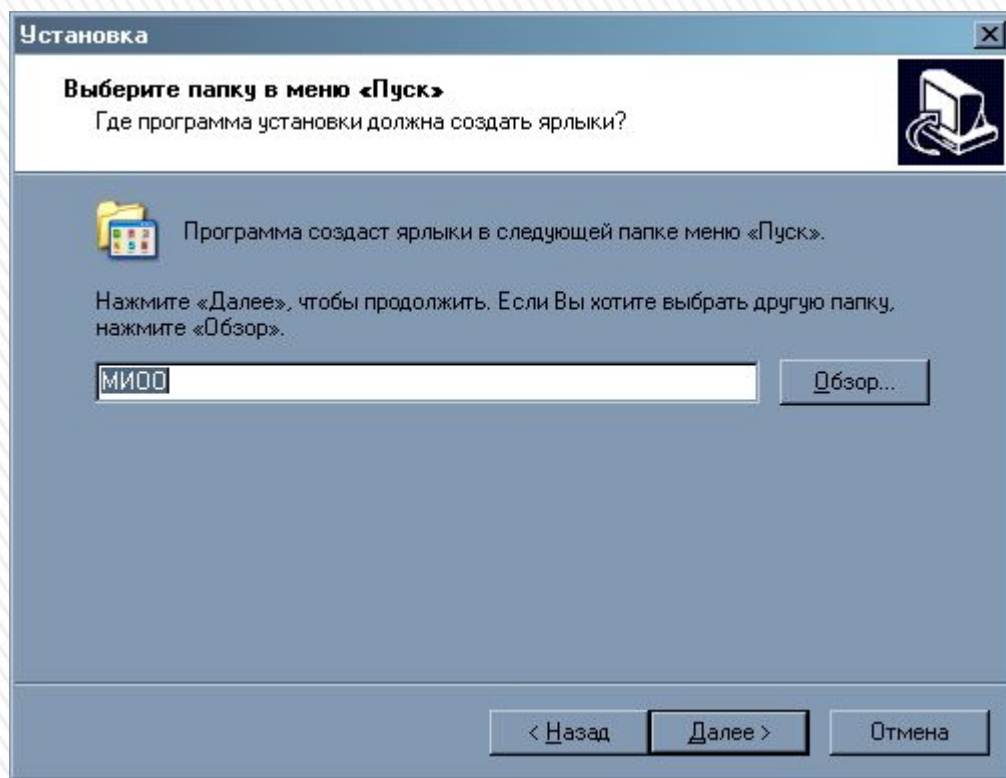


- » Если вы устанавливаете клиентский компонент на компьютер учителя (без установки на этот компьютер серверного компонента), выберите в выпадающем списке **«Установка на компьютер учителя»**.
  
- » Если вы устанавливаете клиентский компонент на компьютер учащегося (без установки на этот компьютер серверного компонента), выберите в выпадающем списке **«Установка на компьютер ученика»**.
  
- » Выбрав нужный пункт выпадающего списка, нажмите **«Далее >»**.





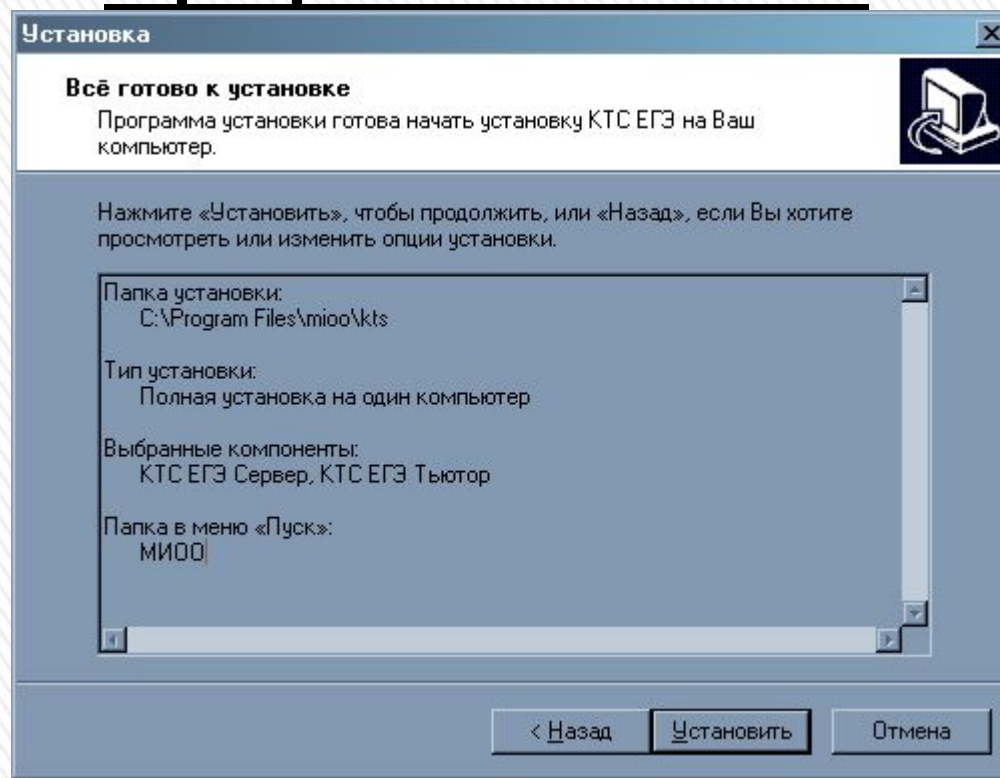
- » Перед вами появится окно выбора папки с ярлыком к программе в меню «Пуск».



- » Рекомендуется не исправлять данные в этом окне и нажать «Далее >». Ярлыки к программе будут помещены в папку «Пуск / Все программы / МИОО».



## » Установка программного комплекса «КТС ЕГЭ»: серверный компонент.

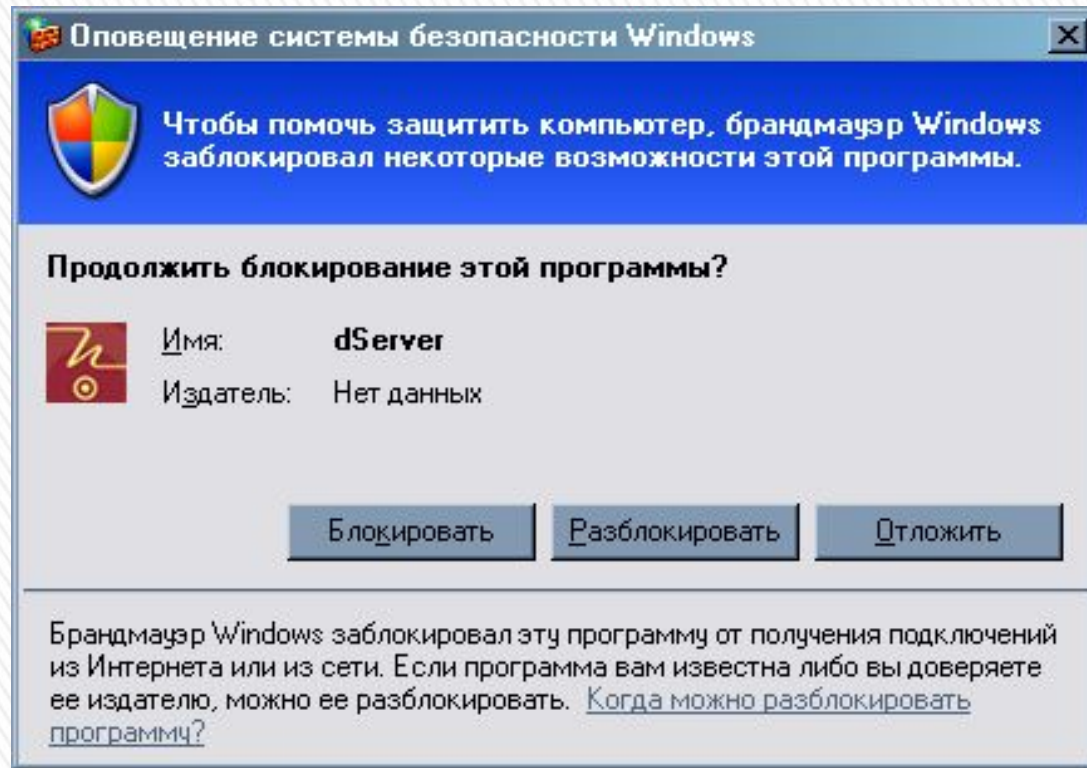


- » На данном скриншоте изображён выбор «Полная установка на один компьютер» - выбраны серверный и клиентский компонент «Тьютор» (учительский).
- » Убедившись в правильности информации, нажмите «Установить». Начнётся процесс установки программы.

[К содержанию](#)



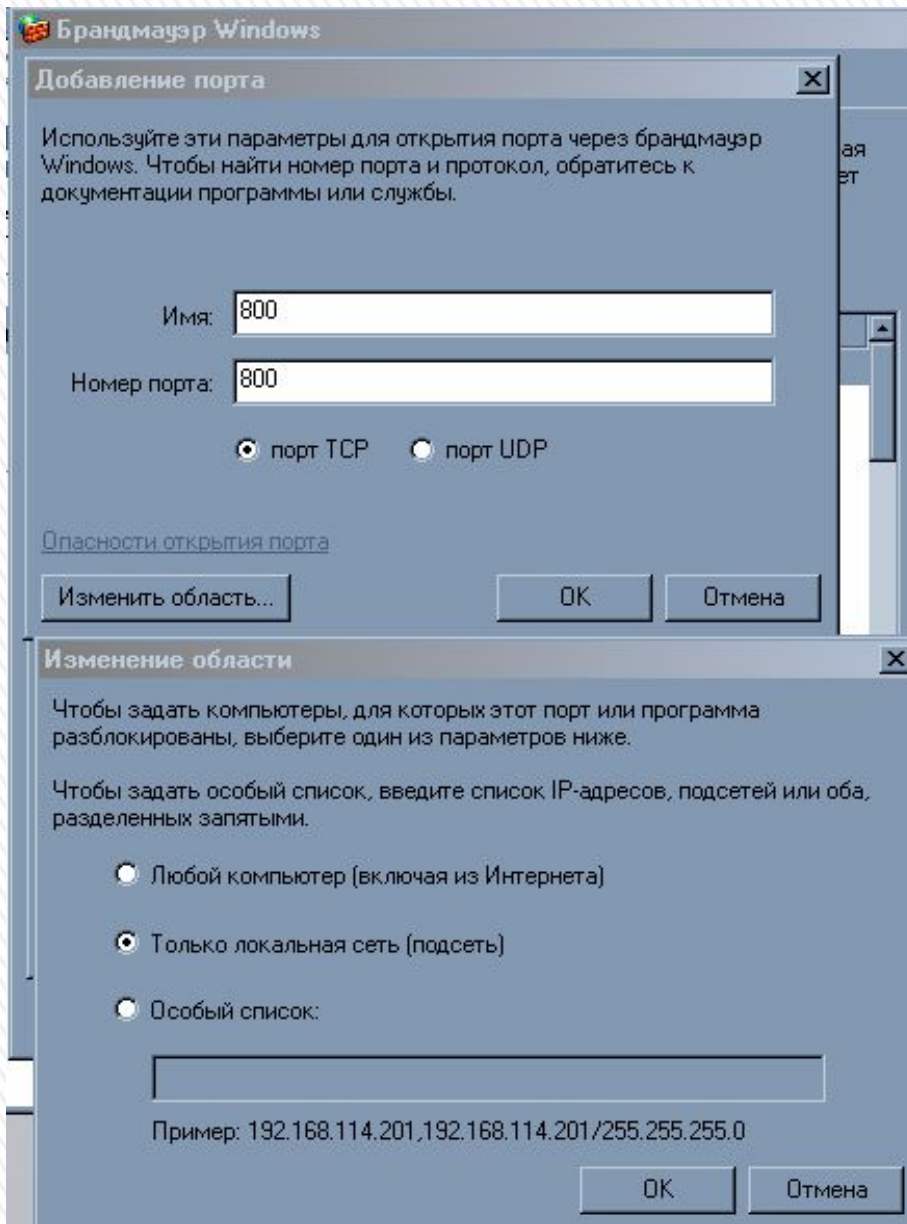
- » Во время установки некоторые элементы программы будут тестировать доступ к сети. Возможно, перед вами появится такое окно или ему подобное:



- » Программы dServer и HTTP Apache Server необходимо разблокировать для корректной работы программного комплекса. Кроме того, если на компьютере включён Брандмауэр Windows или установлен какой-либо файрволл

- » После того как завершилась установка серверной части программы, **запустите на сервере КТС-ЕГЭ файл `setup_kts_ege_upd.exe`.**
- » **На сервере КТС-ЕГЭ в настройках нужно открыть TCP порт 800.**





» В Брандмауэре Windows (Windows XP) порт 800 открывается так: зайдите в Панель управления (например, через меню «Пуск»), запустите Брандмауэр, выберите вкладку «Исключения», нажмите «Добавить порт», в появившемся окне задайте имя «800» и номер порта 800, выберите «порт TCP», затем нажмите «Изменить область» и выберите «Только локальная сеть (подсеть)». После этого, нажимая «Ок», закройте Брандмауэр.

» После разблокировки нужных программ и открытия порта сервер КТС ЕГЭ будет готов к работе.

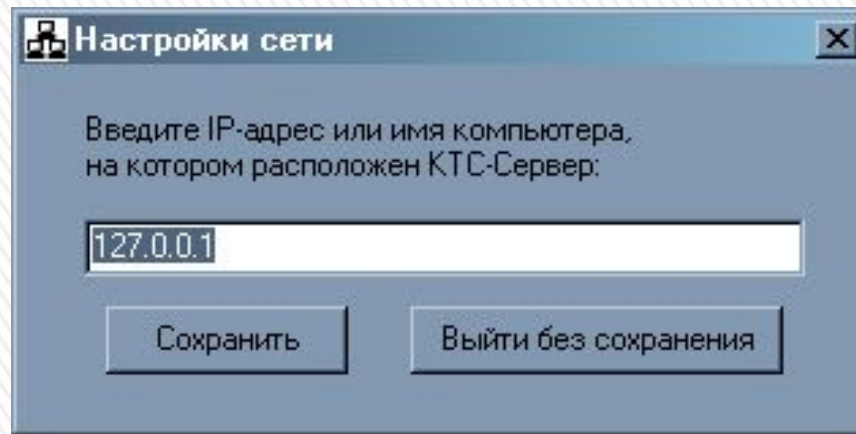


## » Установка клиентского компонента «КТС ЕГЭ»:

- » Запустите файл `setup_kts_ege.exe`. Нажимайте «Далее >» до появления окна **выбора типа установки**.
- » Выберите нужный тип установки (установка на компьютер учителя или установка на компьютер ученика). Нажимайте «Далее >».
- » Убедитесь, что тип установки и выбранные компоненты указаны правильно, после чего нажмите «Установить». Начнётся процесс установки программы. Через несколько секунд перед вами появится окно «Настройки сети».



## » Настройки сети



- » Укажите в текстовом поле **IP-адрес** или **имя компьютера**, на котором установлен серверный компонент программы. Если клиентский компонент устанавливается на тот же компьютер, что и серверный, то можно ввести IP-адрес 127.0.0.1 или имя localhost.
- » После ввода адреса или имени нажмите «Сохранить».
- » Где посмотреть имя компьютера?

Кликните правой кнопкой мыши по папке Мой компьютер, выберите Свойства, далее – вкладка Имя компьютера.



- » Через несколько секунд перед вами появится окно установки программы MathPlayer.



- » Нажмите «Next» («Далее»), на следующем окне выберите верхнюю строчку «I accept the terms in the license agreement» («Я принимаю условия лицензионного соглашения»), нажмите «Next».
- » После установки программы, возможно, появится небольшое окно с сообщением «MathPlayer successfully upgraded to version 2.0b» («MathPlayer успешно обновлён до версии 2.0b»). Нажмите «Ок».





- » Через несколько секунд появится окно «Завершение Мастера установки КТС ЕГЭ». Нажмите «Завершить». Установка клиентского компонента успешно завершена.
- » <http://server:800/enter.php> - вход для учащихся (модуль «Учащийся»)
- » Для перехода к модулю «Тьютор» (учительскому) после имени файла нужно дописать параметр ?modul=2:
- » <http://server:800/enter.php?modul=2>



## » Работа в системе

- » Авторизация в системе происходит по логинам
- » Логин учителя – **admin** пароль – **a**
- » Логин ученика (для тестирования работы системы) – **student** пароль - **S**



## » Тестирование соединения ученических компьютеров с сервером КТС

- » После установки необходимо с каждого ученического компьютера подключиться к серверу КТС
- » Для этого надо кликнуть по ярлыку, который создан в меню Пуск-все программы – МИОО - КТС ЕГЭ
- » Авторизоваться под логином **admin** или **student**.
- » Открыть (если заблокированы) всплывающие окна в используемом браузере для сервера КТС.
- » Браузеры, наиболее удобные для работы с КТС: Интернет Эксплорер или Мозилла Файрфокс.

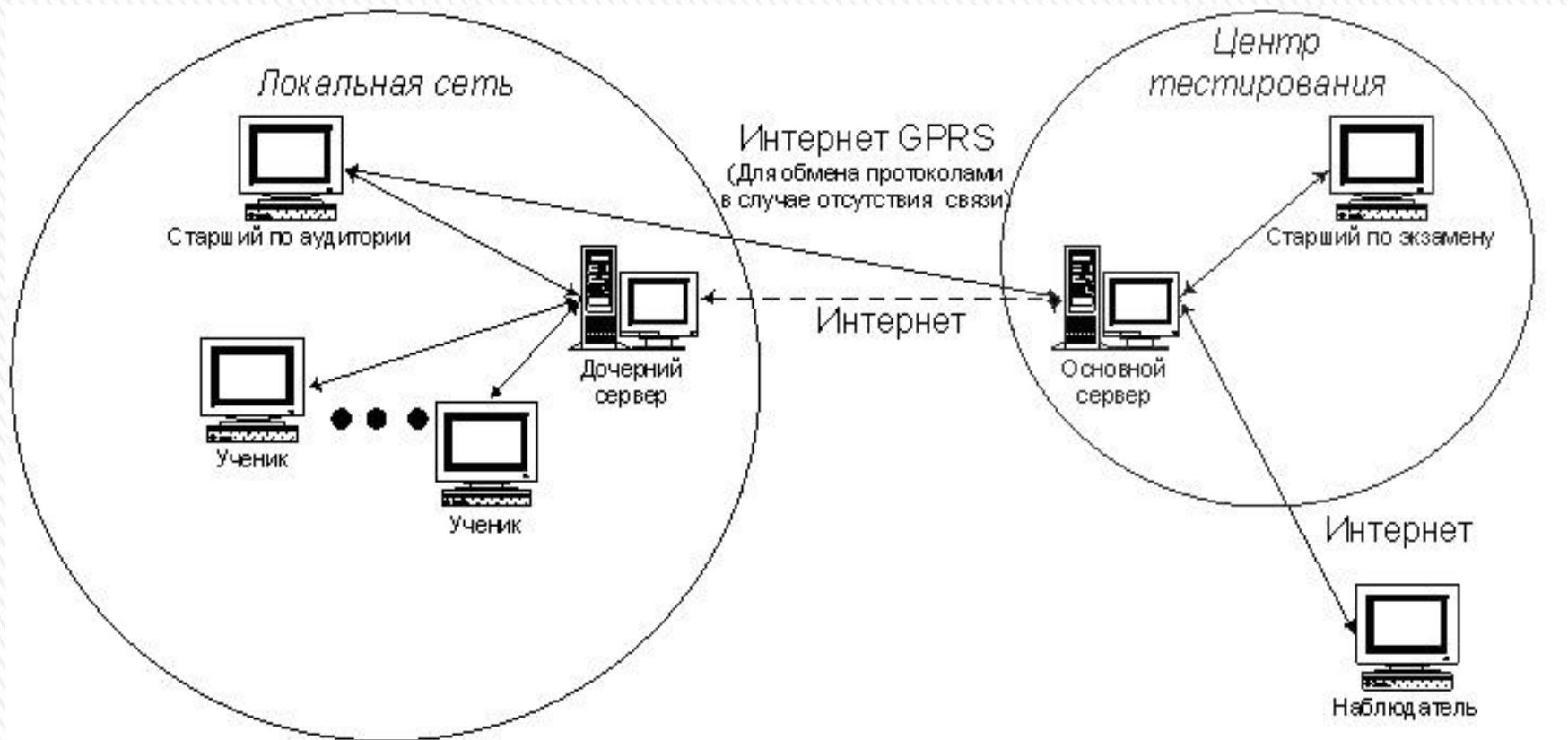


# Проведение экзамена

[К содержанию](#)



# Схема взаимодействия основных компонентов КТС ЕГЭ на экзамене



**» Проведение экзамена в школе с использованием «КТС ЕГЭ» содержит следующие этапы:**

- 1. Импорт в систему списков тестируемых и тестового зачета (выполняется заранее на предварительном этапе).**
- 2. Получение файла экзамена (в пакете с КИМ) и загрузка экзамена на сервер КТС (непосредственно в день экзамена).**
- 3. Подготовка к проведению экзамена (установка КТС на сервере).**
- 4. Проведение экзамена (авторизация учеников в системе, ввод ответов, окончание экзамена каждым учащимся, распечатка бланка ответа каждого учащегося).**
- 5. Получение результатов.**



## » Импорт списков


1. Возьмите файлы списков, которые будут доступны на сайте СтатГрад

2. Импортируйте полученный файл в систему «КТС ЕГЭ».

Для этого нужно войти в **модуль Администратор** школьного сервера под логином **admin** и паролем **a**.

Выбрать раздел «Учебные группы» 

Создать новую учебную группу 

В открывшемся окне «Создание учебной группы» нужно выбрать импорт 

С помощью «Обзор» и «Ок» импортировать файлы списков в систему. 

## » Загрузка экзамена

- » Для этого нужно войти в модуль Администратор школьного сервера под логином admin и паролем a.  
Выбрать раздел экзамен» (*часы*).
- » В открывшемся окне в левой части нажать значок «Добавить экзаменационную группу» (*желтые часы и +*)
- » нажать значок «импорт дочернего экзамена»
- » Далее с помощью кнопки обзор выбрать файл в формате zip, содержащий экзамен.





## » Начало экзамена

- » Перейдите в модуль **Тьютор**  
(или войдите под логином **admin** и паролем **a**).
- » Выберите предмет **информатика – КТС ЕГЭ**.
- » Выберите **режим экзамен (часы)**
- » При нажатии на наименование экзамена в правой части **появится список учеников**.
- » **Если** данный экзамен **запущен на главном сервере**, то на локальном сервере КТС он **запустится в этот момент автоматически**. Если на главном сервере этот экзамен **не запущен**, то потребуются ввести **код запуска**  
(например *1234ABEF* – буквы большие латинские)



## » Проведение экзамена

- » **Оставайтесь на странице экзамена в модуле Тьютор.**
- » **Распечатайте пароли для учеников, кликнув по ссылке **Пароли**.**
- » **Учащиеся могут вводить ответы.**
- » По завершении работы **каждым учащимся** из системы **распечатывается бланк ответов**, который должен быть подписан учащимся (ФИО и подпись).
- » По завершении работы всеми учащимися **включите Интернет на сервере КТС ЕГЭ, обновите страницу экзамена (F5) и нажмите кнопку «Закончить экзамен».**  
*(По истечении времени он закончится автоматически).*



## » Отправка результатов экзамена

- » Нажмите значок «Экспортировать протокол экзамена».
- » В открывшемся окне нажмите кнопку «Архивный файл». Сохраните файл протокола экзамена под именем «re\_ЛогинШколыПредметКласс» (например, re\_sch1944inf9).
- » Для того, чтобы данные экзамена перекачались на сервер проверки автоматически **не закрывайте страницу экзамена в течение 5-10 мин.**  
Как только значок экспорта протокола экзамена станет светло-серого цвета, значит протокол экзамена ушел в центр проверки.



# Экзаменационный материал

- » Пакет с бланками
- » Пакет с КИМ
- » Пакет с компакт-диском, содержащим файл экзамена для КТС и файлы для задания 19
- » Список учащихся – распределение вариантов (ФИО, логин, пароль, вариант)
- » Стандартный набор протоколов и актов



# Передача материалов экзамена на сервер

- » Автоматически через Интернет
- » Через систему отправки или по электронной почте при отсутствии постоянной связи с Интернетом
- » На компакт-диске или ином носителе
- » Материалы сохраняются в школе на локальном сервере КТС и могут быть востребованы при возникновении форс-мажорных ситуаций



# Проведение экзамена

для школ, в которых информатику сдает 1  
ученик.



## » Основные отличия от основной схемы:

1. Установка системы только на 1 компьютер, который будет выполнять роль сервера КТС, а также – роль компьютера учителя и компьютера ученика (выбираем «Полную установку на 1 компьютер»).

2. Сначала на этом компьютере выполняются все необходимые действия (см. инструкцию выше) из-под **логина admin** с паролем **a**.

3. Далее ученик авторизуется в системе под своим логином **NNN.14.nnn** и паролем.

Если работа ведется через один браузер, то сначала необходимо выйти из системы из-под логина учителя. Через 2 разных браузера оба окна могут быть открыты параллельно.

4. При такой организации работы подключение к серверу КТС может быть организовано по адресу

<http://127.0.0.1:800/enter.php> или

<http://localhost:800/enter.php>

[К содержанию](#)



## » Импорт списков

1. Если в школе сдают экзамен 2 ученика и нет возможности наладить работу через один сервер КТС, возможно поставить на разные компьютеры 2 сервера КТС и работать как в предыдущем случае.

2. На оба сервера импортируется один и тот же файл списков и один и тот же файл экзамена.

**Важно: учащиеся должны входить под разными логинами!**

