

Тема урока:

Древнерусское искусство

X - XIII веков.

Иконопись,

фресковая живопись,

мозаика.

Схема №1

Нерукотворный образ спасителя

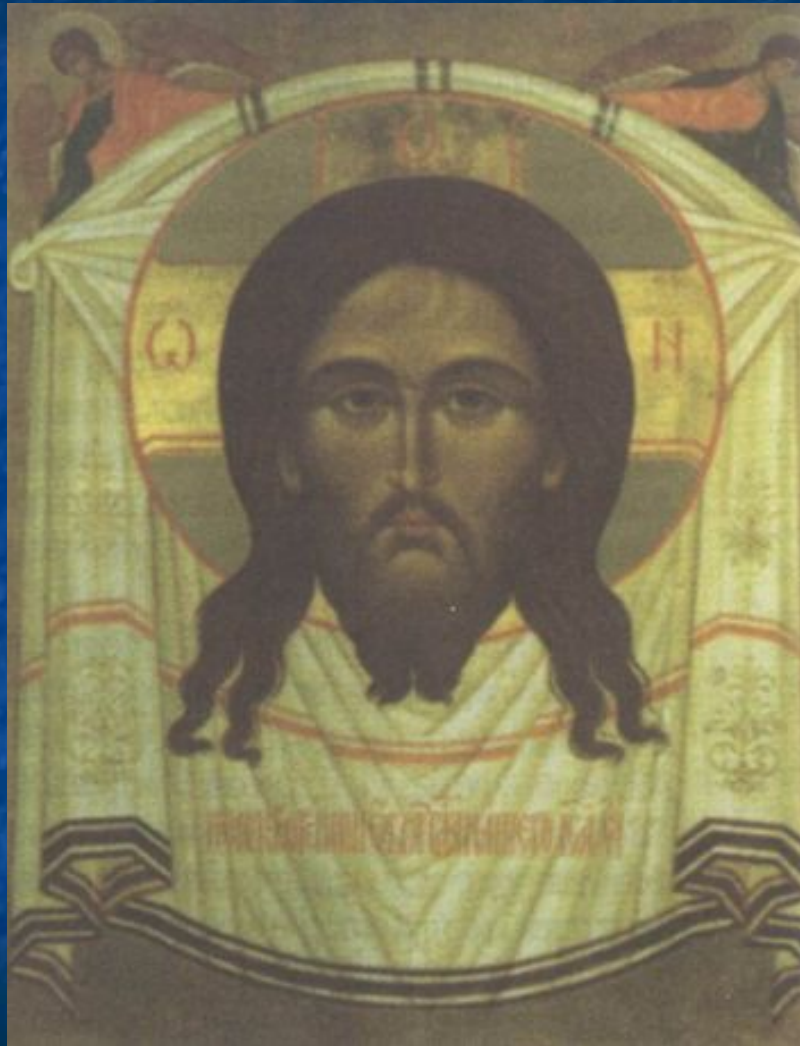
Спас на убрусе

(лик на фоне белого плата, верхние концы которого завязаны узлами, подчеркнуты складки ткани, а по нижнему его краю пущена кайма)

Спас на чрепии

(на этих иконах нет изображения плата, фон ровный, а в некоторых случаях имитирует фактуру черепицы или каменной кладки)

Спас Нерукотворный. Икона



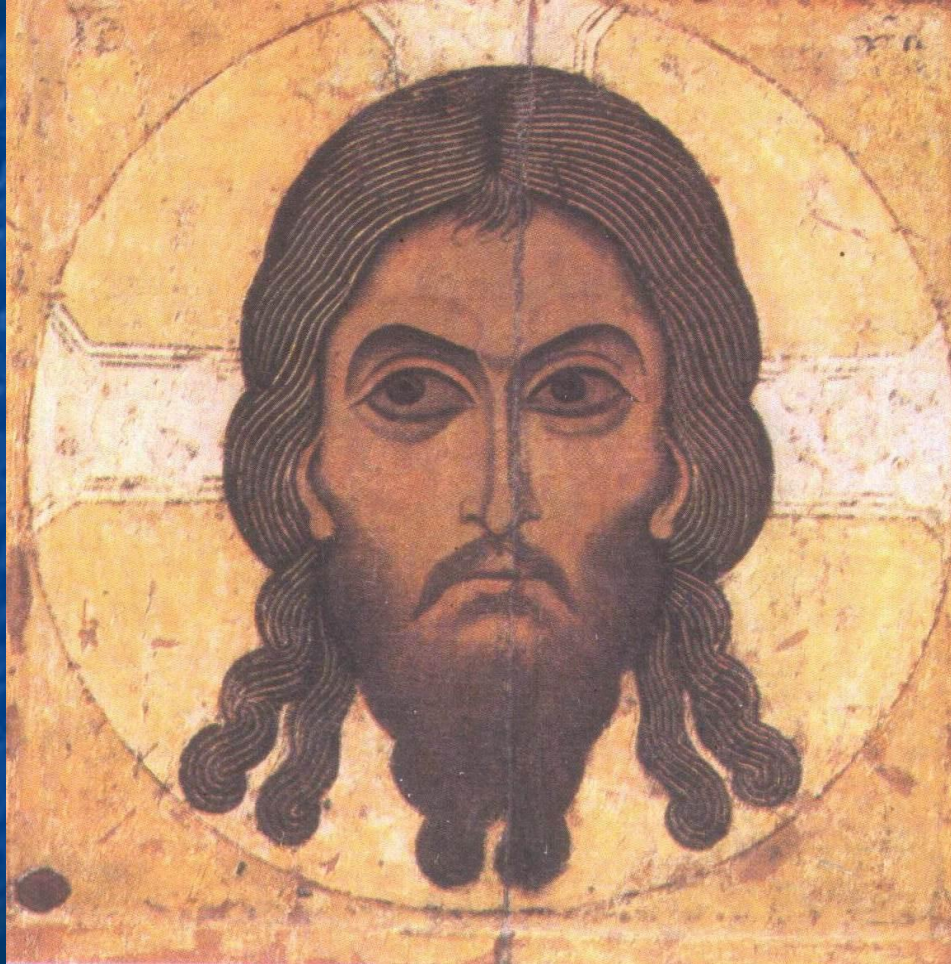
Какой тип Нерукотворного Образа Спасителя изображен на слайде?

Памятники новгородской живописи.



Ангел Златые власы. Икона XII в.

Памятники новгородской живописи.

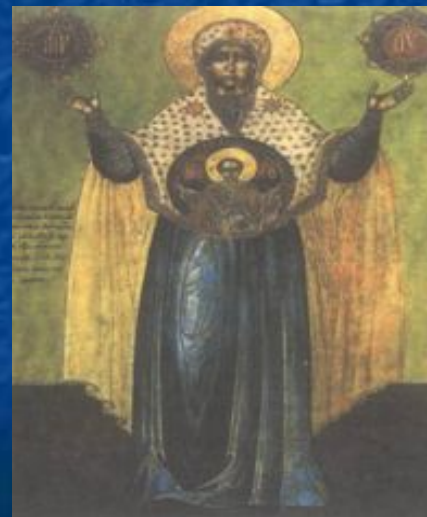
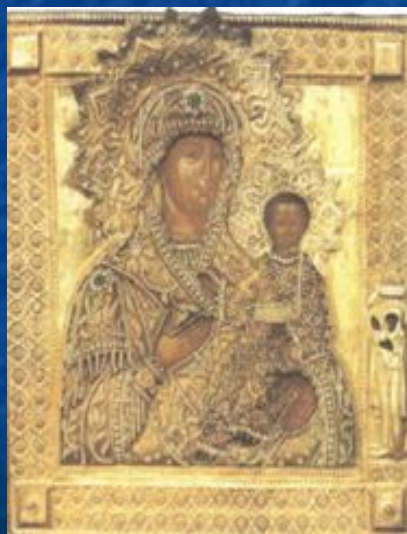
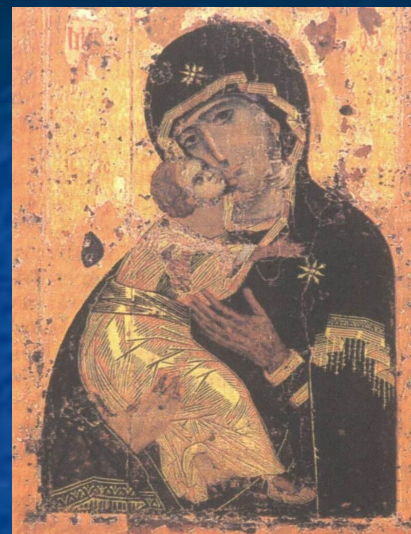
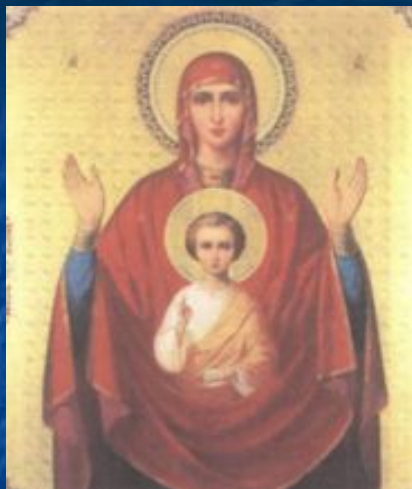


Спас Нерукотворный. Икона XII в.

Таблица «Иконографические типы образа Богоматери».

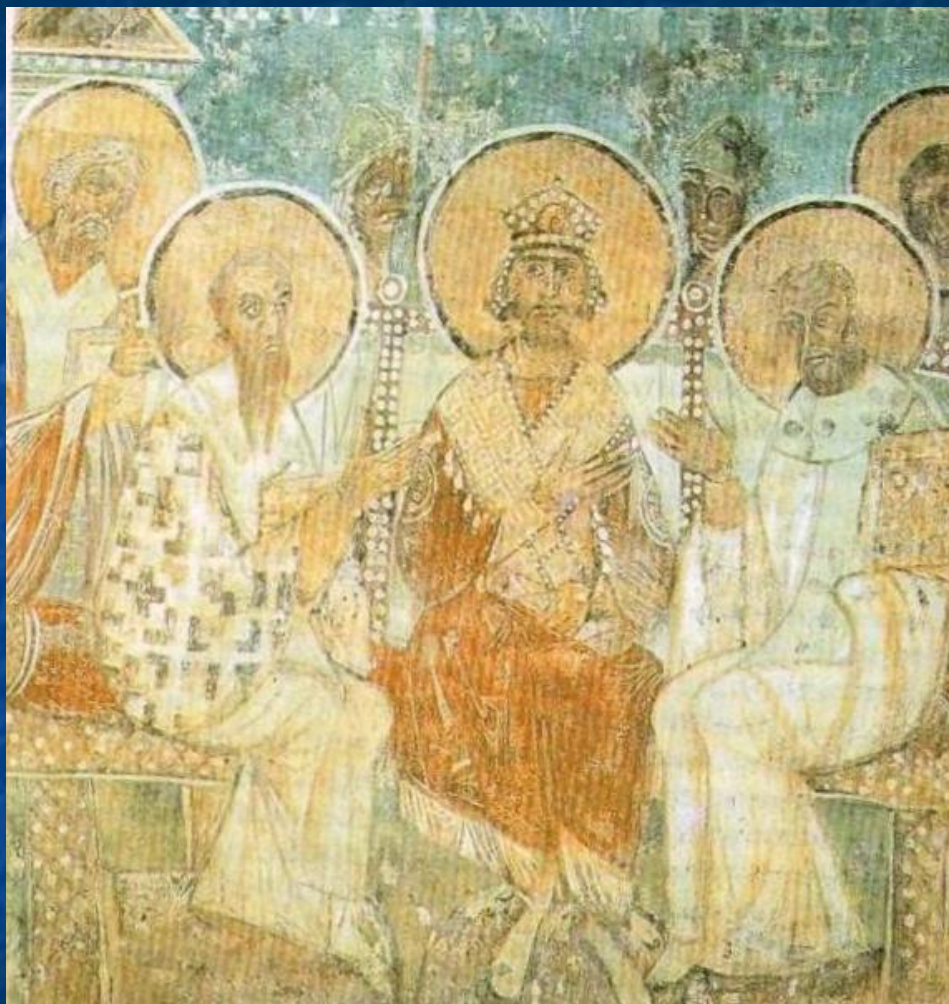
Тип иконописной композиции	Особенности изображения.
<p>«Оранта» (что значит «Молящаяся»)</p>	<p>Строго фронтальное поясное изображение Богородицы с воздетыми в молении руками, ладонями к зрителю. Разновидностью типа «Оранта» является «Великая Панагия», что значит: «Всесвятая». Богоматерь изображается в полный рост, на груди – в виде медальона изображение Младенца Христа.</p>
<p>«Одигидрия» (что значит «Путеводительница»), т.е. указывающая на Христа как на путь спасения.</p>	<p>Богородица изображена с Иисусом Христом на руках: одной рукой она указывает на Сына, Иисус не склоняется к щеке матери и не обнимает Ее, а смотрит строго перед Собой и правой рукой благословляет. В левой руке у него свиток, знак Его учения.</p>
<p>«Умиление» или милующая</p>	<p>Богоматерь и младенец изображаются склоненными друг к другу. Иисус обнимает Мать и прикасается к Ней щекой.</p>

Иконы Пресвятой Богородицы.



Рассмотрите внимательно предлагаемые репродукции икон Пресвятой Богородицы. Определите, к какому иконографическому типу образа Богородицы они относятся?

Фресковая живопись древнерусского государства



Кирилл Александрийский поучает в соборе.
Фреска Кирилловской церкви в Киеве. XIIв.

Мозаичное искусство древнерусского государства.



Богоматерь Оранта. Мозаика в апсиде Главного алтаря Софийского собора в Киеве. XI в.



Дмитрий Солунский. Мозаика Михайловского Златоверхого монастыря в Киеве. Начало XII в.

ДРЕВНЕРУССКОЕ ИСКУССТВО

**Обслуживание религиозных
потребностей общества**

Строгое следование канону

**Отличалось имперсональностью
(«безымянностью»)**

**Искусство древнерусских государственных образований
IX-XIII вв. вобрало в себя традиции восточных славян, культуру и
передовой опыт искусства
Византии и Балканских стран**