


**МБОУ «Сепычевская средняя  
общеобразовательная школа»  
Верещагинского района**

# **Проект «Родное село Сепыч»**

**Проект выполнили:  
учащиеся кружка «Занимательная география»  
Руководитель кружка: Черемных Е.Ф.**

**Сепыч 2012 год**



Цель проекта: Пополнение школьного виртуального музея наглядной информацией о нашем селе.

Задачи: 1. Сбор информации для создания презентации.

2. Оформление презентации «Родное село Сепыч».

3. Ознакомление с работой учащихся школы на классных часах.

С днем рождения родное село!



2010 год – 345 лет родному селу  
Сепыч

# ***Селу Сепыч***



***345 лет***

# Географическое положение с. Сепыч

- Сепычëвская территория входит в состав Верещагинского района Пермского края.
- Земли села граничат на востоке с Удмуртией, на севере с Сивинским районом.
- Сепыч – старинное село расположено на западе Верещагинского района. Дата образования села по архивным данным не обнаружена, но 1665 год принято считать годом основания села.

# Происхождение села Сепыч

Версии происхождения названия села:

1. в далеком прошлом на территории Сепыча жили коми – пермяки, манси и удмурты и в переводе с их языков «Сепыч» означает «нескладный», «несуразный», «мешок», «кошелёк»
2. близость этих земель к удмуртским, даёт право предполагать, что село и река Сепыч носит имя эпического удмуртского богатыря Сепыча, который в содружестве с Узей и Селтой вел войны с соседними племенами.

Появление на селе русских беженцев связано с расколом русской православной церкви.



В селе Сепыч Оханского уезда с начала XVIII в. поселились старообрядцы- поморцы. Это был трудолюбивый и зажиточный народ, который занимался земледелием, скотоводством, кожевенным, гончарным, красильным и кирпичным производством. К 1916 году в Сепычевской волости проживало более 11 тысяч человек.



# Септычевское восстание



# Адмирал Колчак

В марте – июне 1919 года колчаковские армии начали второе наступление на Восточном фронте. Удар пришелся по Прикамью, и колчаковцам удалось на время захватить г.Верещагино, Сепычевскую волость, комендантом которой стал Иван Селиванов, один из организаторов Сепычевского восстания.



Здание стационара Сепычевской больницы, в котором  
в 1918 году находился волостной Совет.



18 августа в 8-00 утра восставшие под руководством  
Ивана Лобашева захватили здание Совета.

# Православная Сретенская церковь

С ее колокольни  
подавались  
сигналы  
восставшим:  
2 раза –  
отступить,  
3 раза –  
наступать.



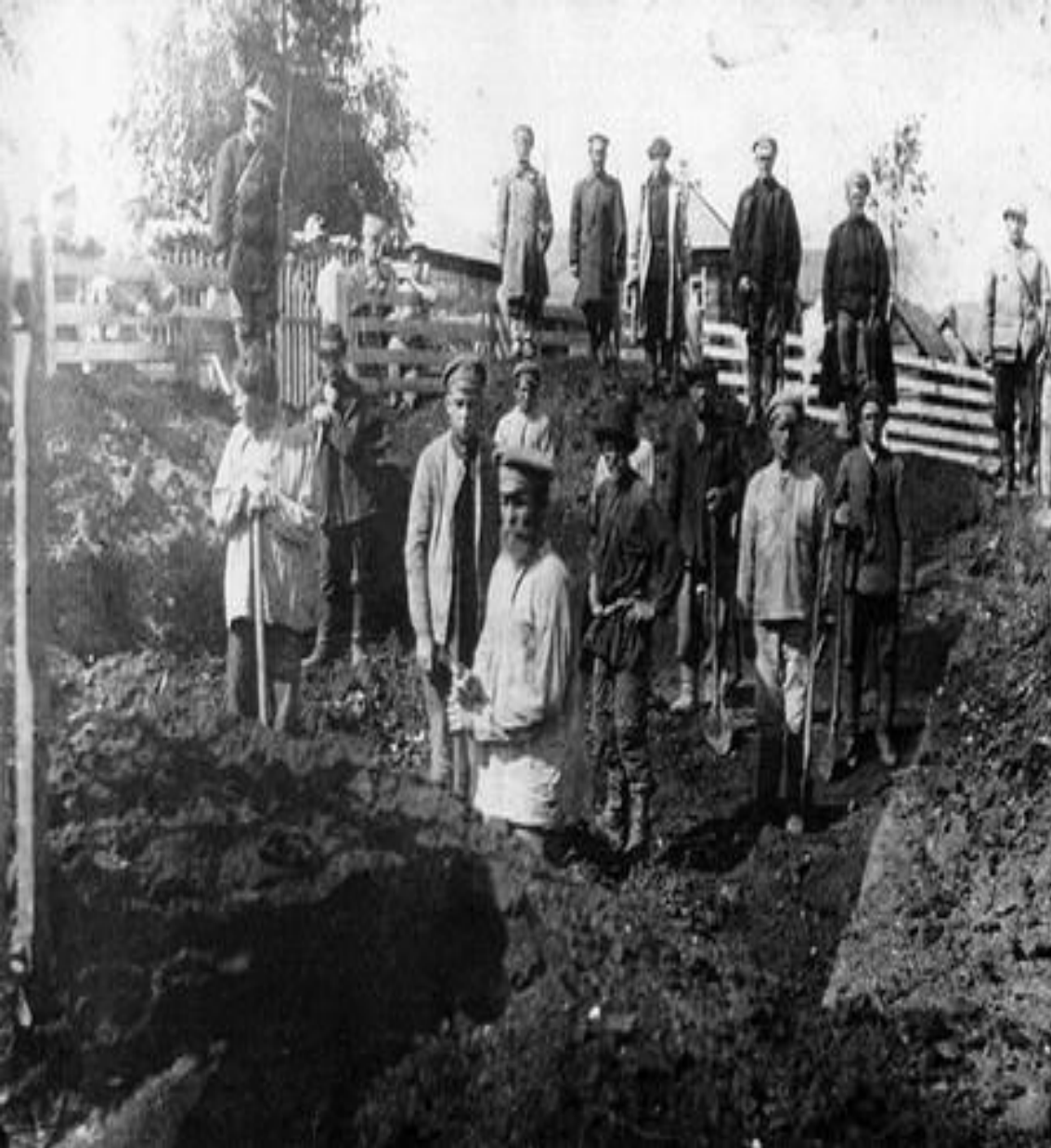
За 4 дня восстания повстанцами было убито **46** советских работников и членов их семей.

*«...рубил наших топорами, выкалывали глаза, резали уши, живыми закапывали в могилы и сжигали на кострах.»*

Член Чрезвычайной Комиссии Воронцов.



Расстрелянные красноармейцы



Арестованные восставшие

Чрезвычайной следственной комиссией под руководством следователя Комольцева были признаны виновными и расстреляны **83** восставших. Среди них были зажиточные крестьяне, бывшие царские офицеры, священнослужители. **Около 200** жителей села было арестованно.

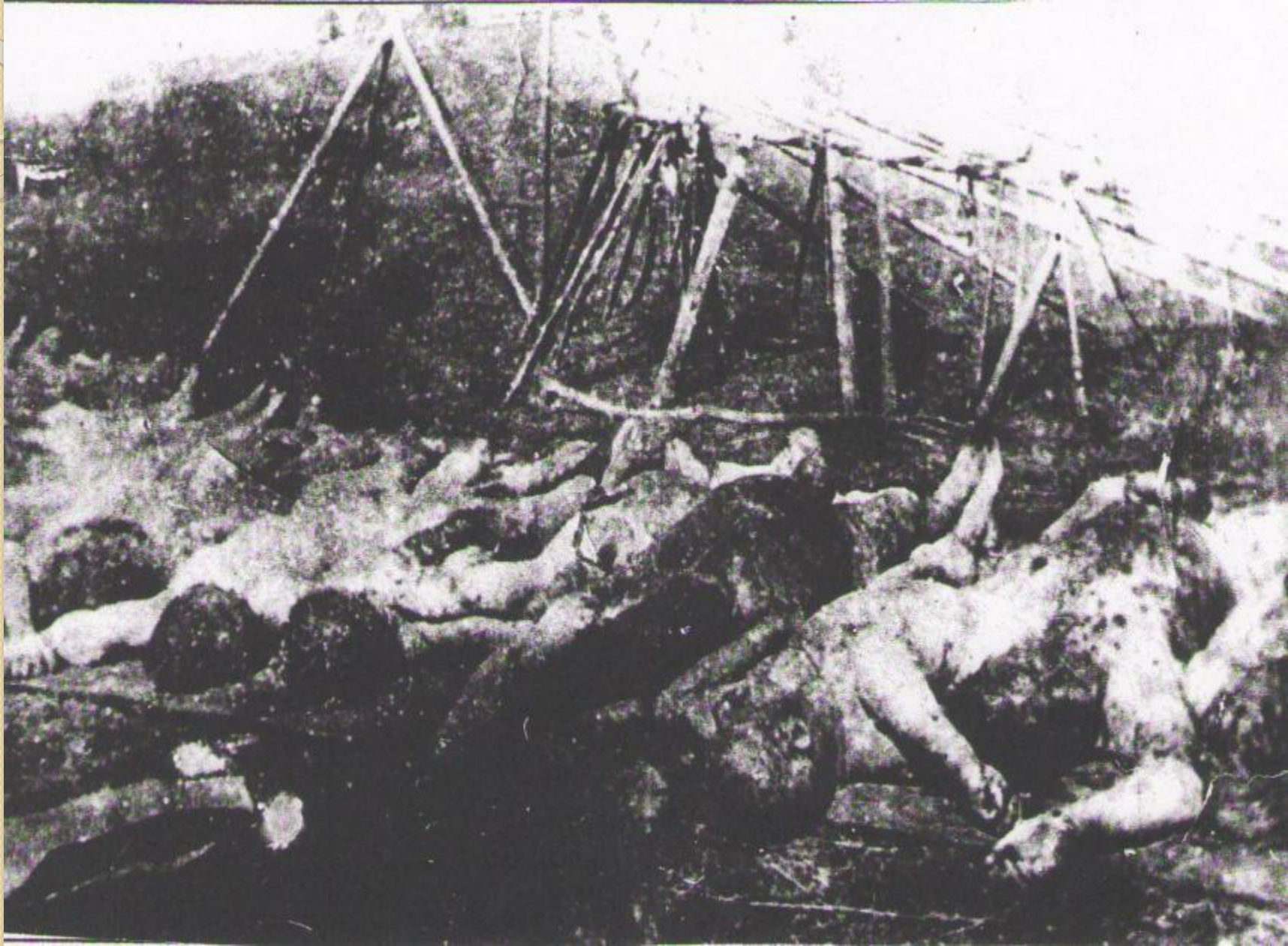
Объединенный отряд красногвардейцев г.Верещагино, Очера, Усть-Буба и Павловского, оханский отряд Вожакова, вступившие в Сепыч 22 августа после однодневного боя .



# Участники подавления восстания в 1970-е годы



Было опознано 33 убитых от рук восставших







Гранитный памятник на братской могиле убитых сторонников Советской власти



Мемориальная доска, установленная к 90-летию восстания 18 августа 2008 года.  
«Здесь 18 августа 1918 года произошло Сепычевское антибольшевистское восстание».



Митинг к 90-летию Сепычевского восстания

# Почему в августе 1918 года вспыхнуло восстание?

1. Бесчинства продотрядов и комбедов вызывали возмущения крестьян.
2. В начале июня 1918 г. возник конфликт между беспартийным Сепычевским волсоветом и Красно-Верещагинским советом.
3. Под силовым давлением Сепычевская волость перешла из Оханского уезда в Красно-Верещагинский помимо желания сепычан.
4. Новый Сепычевский волисполком ввел военное положение и обязал военнообязанных граждан от 18 до 45 лет явиться утром 18 августа на сборный пункт для мобилизации в Красную Армию.

- «Кулацкий бунт» - так называли Сепычевское восстание большевики на протяжении нескольких десятков лет.
- «Народное движение» против социально-экономической политики большевистского режима на селе – так называем это восстание мы сейчас.
- Сепычевское восстание всегда будет кровоточащей раной, свидетельством немыслимой жестокости и зверства, которые принесла народу Гражданская война.



# Период Советской власти

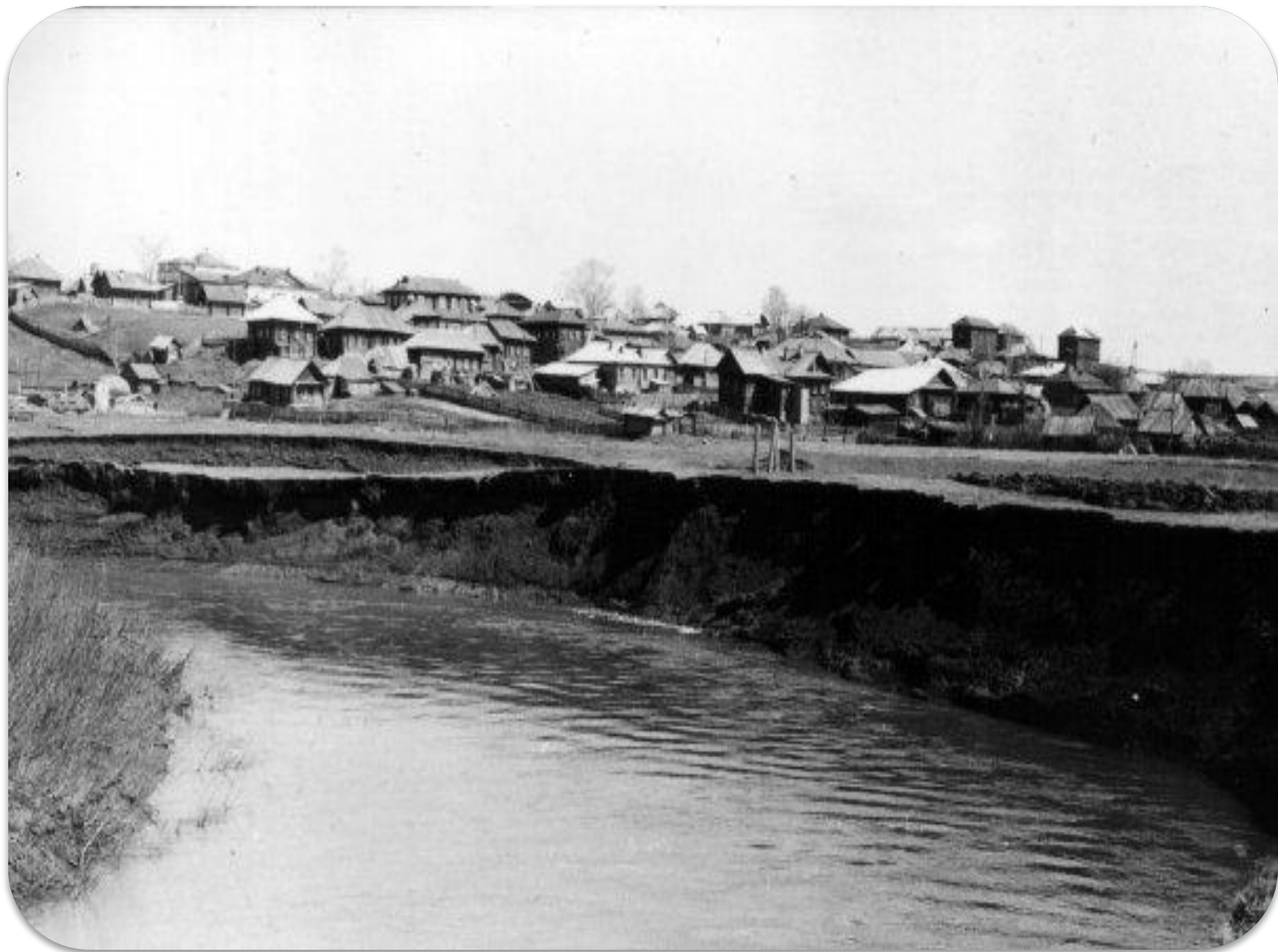


Сепычѳвская сельская библиотека в 1940 год.  
Библиотекаръ Механошина Наталья

# Село в середине 60 годов







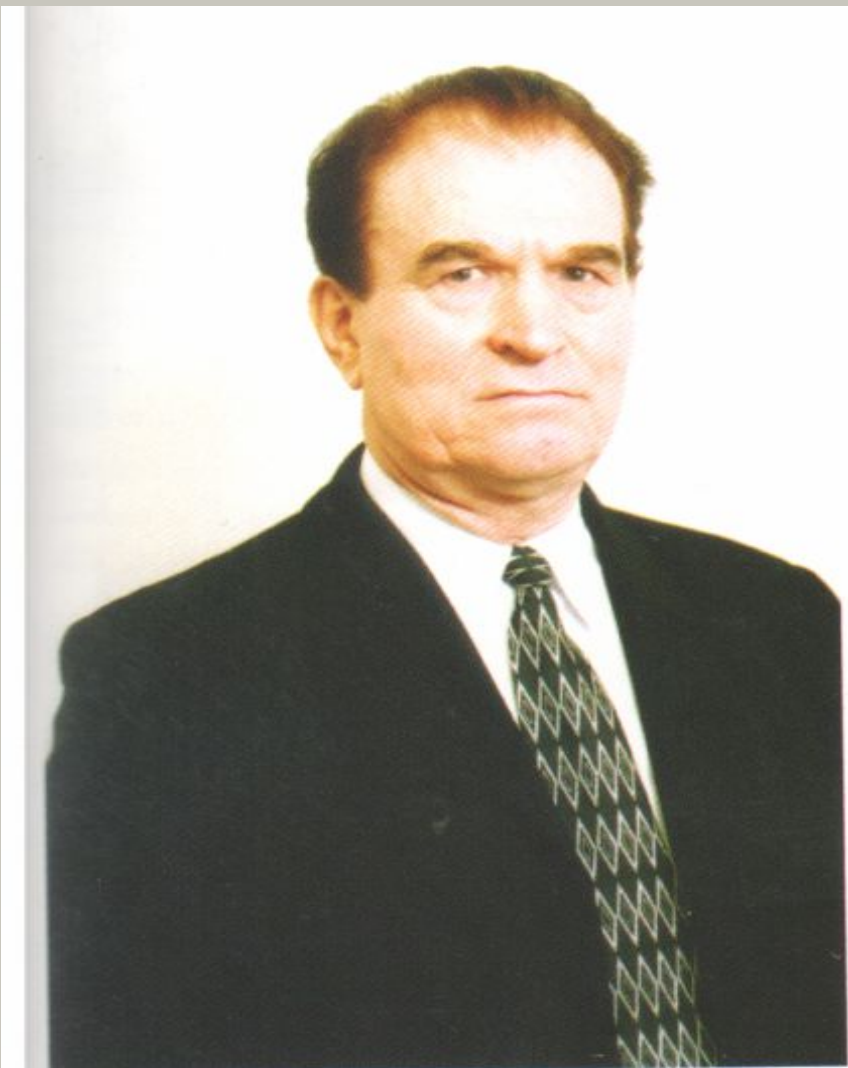


Проводы русской зимы в 60 годы

# Хронология сельскохозяйственных реорганизаций

- **1959** год- соединение мелких колхозных объединений в колхоз «Путь Ленина»;
- **1965** год - разделение колхоза «Путь Ленина» на совхозы «Сепычёвский и «Соколовский»;
- **1987** год - совхоз был разделён на хозяйства «Кривчановское» и «Сепычёвское»;
- **В 1992** году совхоз «Сепычёвский» сменил форму собственности и стал АОЗТ «Сепыч»;
- **В 2001** году к АОЗТ «Сепыч» присоединилось СПК «Кривчана»
- **2009** год - реорганизация СПК «АгроСепыч» в ОООУК «Агросепыч», входящего в компанию «Ашатли»

# 37 лет он возглавлял сельское хозяйство Сепычëвского края



**Директор совхоза  
«Сепычëвский» и  
СПК «АгроСепыч» с  
1972 по 2009 год  
Шатров Николай  
Фёдорович, прошёл  
все ступени от  
рабочего до  
руководителя  
хозяйства.**

# 70-80 годы для Сепыча время трудового подъёма



# Во время трудового подъёма и социальных преобразований

- Были построены добротные гаражи для совхозной техники, фермы для общественного скота, жильё для молодых семей.
- Механизирован труд в животноводстве.
- На селе стало больше оставаться молодёжи.
- Создавались комсомольско-молодёжные коллективы: «Бригантина», «Зоренька», «Надежда», «Гренада».
- С 1977 по 1987 год совхоз «Сепычёвский» как спецхоз занимался выращиванием нетелей.
- В 1987 году совхозу «Сепычёвский» за успехи в экономике вручено Переходящее знамя Российской Федерации и почётная грамота Министерства сельского хозяйства.

# Сепыч в 70 годы



Дом старообрядки  
Елоховой Ульяны Исаковны



Здание больницы






БЫВШИЙ ДОМ КУПЦА КАМЕНСКИХ

# Здание сельского совета





90 годы - годы  
экономического кризиса в  
стране отразились спадом  
производства в хозяйстве и  
резким снижением уровня  
жизни жителей села Сепыч.



Сепыч сегоднѧ

# Население

- В селе Сепыч проживает 1360 человек;
- Средняя продолжительность жизни за последние 9 лет составила 59 лет, она незначительно снижается;  
Естественный прирост и сальдо миграции отрицательны;
- Средний размер семьи 3,1 человек;
- В селе 99 безработных, официально зарегистрировано 2 человека;
- Наблюдается рост населения в трудоспособном возрасте, снижается доля молодых и пожилых возрастов.

# Традиции Сепычевского края

Славится село своими традициями, самобытной культурой и замечательными людьми.

Жители села и ныне сохраняют своё старообрядческое прошлое, которое вызывает интерес как в России, так и зарубежом.

Много добрых и древних традиций  
Помнит старое наше село  
Наш народ стариною гордится,  
Что с поморья сюда занесло.



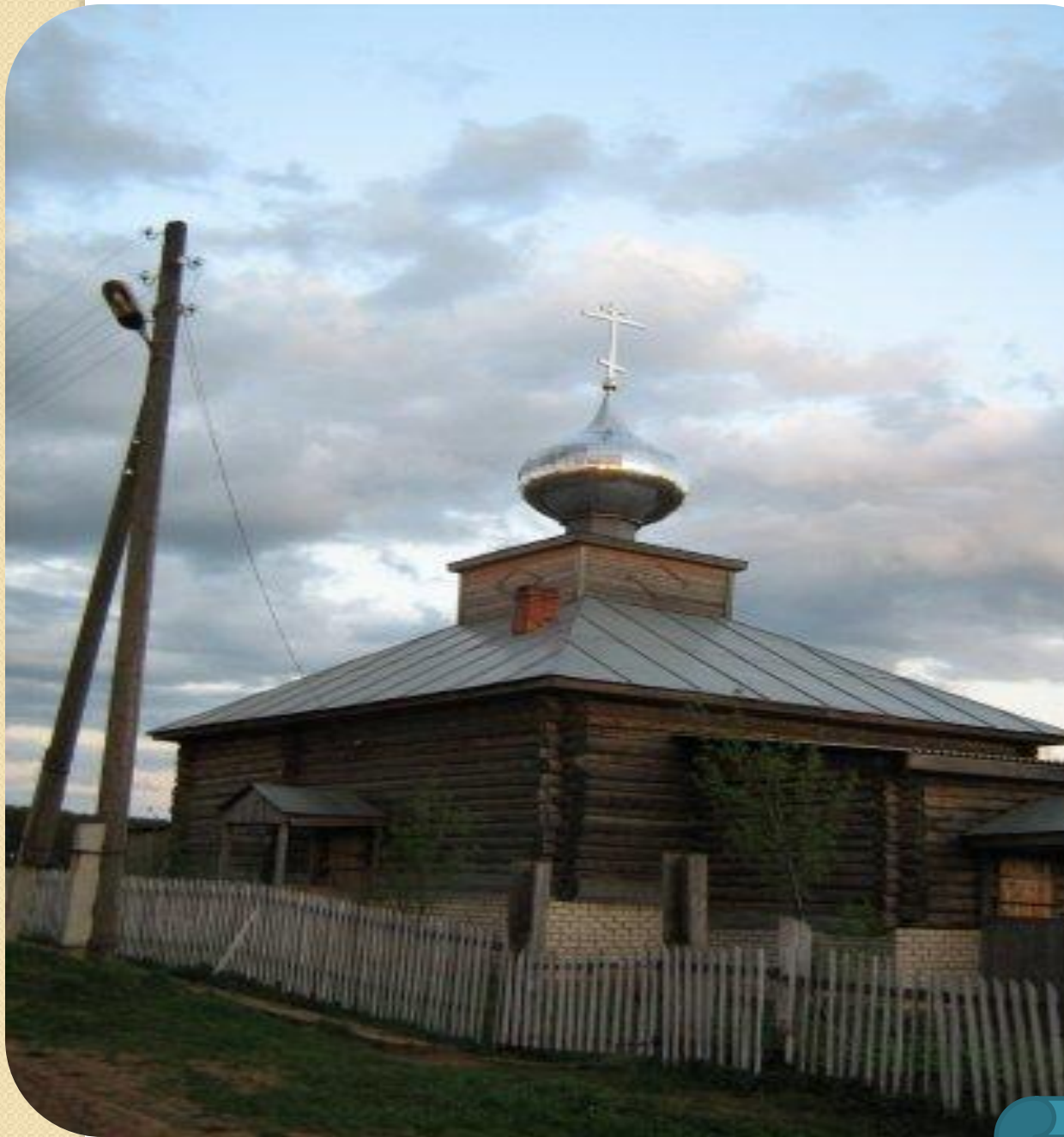
# Фольклорный коллектив села Сепыч – «Сударушки»



# Краевой фестиваль «Хлебосольная сторонушка»







Старообрядческая церковь.  
Построена в 1991 году.  
В 1996 году церковь освятил Митрополит Московский всея Руси Олимпий.



Восстановление сретенской церкви,  
которая была построена в 1835 году.

# Современный мемориал погибшим во время ВОВ



Открыт в 2005 году

# Современный вид села



Здание Сепычѳвской Администрации  
построено в 1981 году.



Дом культуры



Универмаг



Контора  
ООО Агросепыч



2005 год – открытие Сепычëвской  
средней общеобразовательной школы



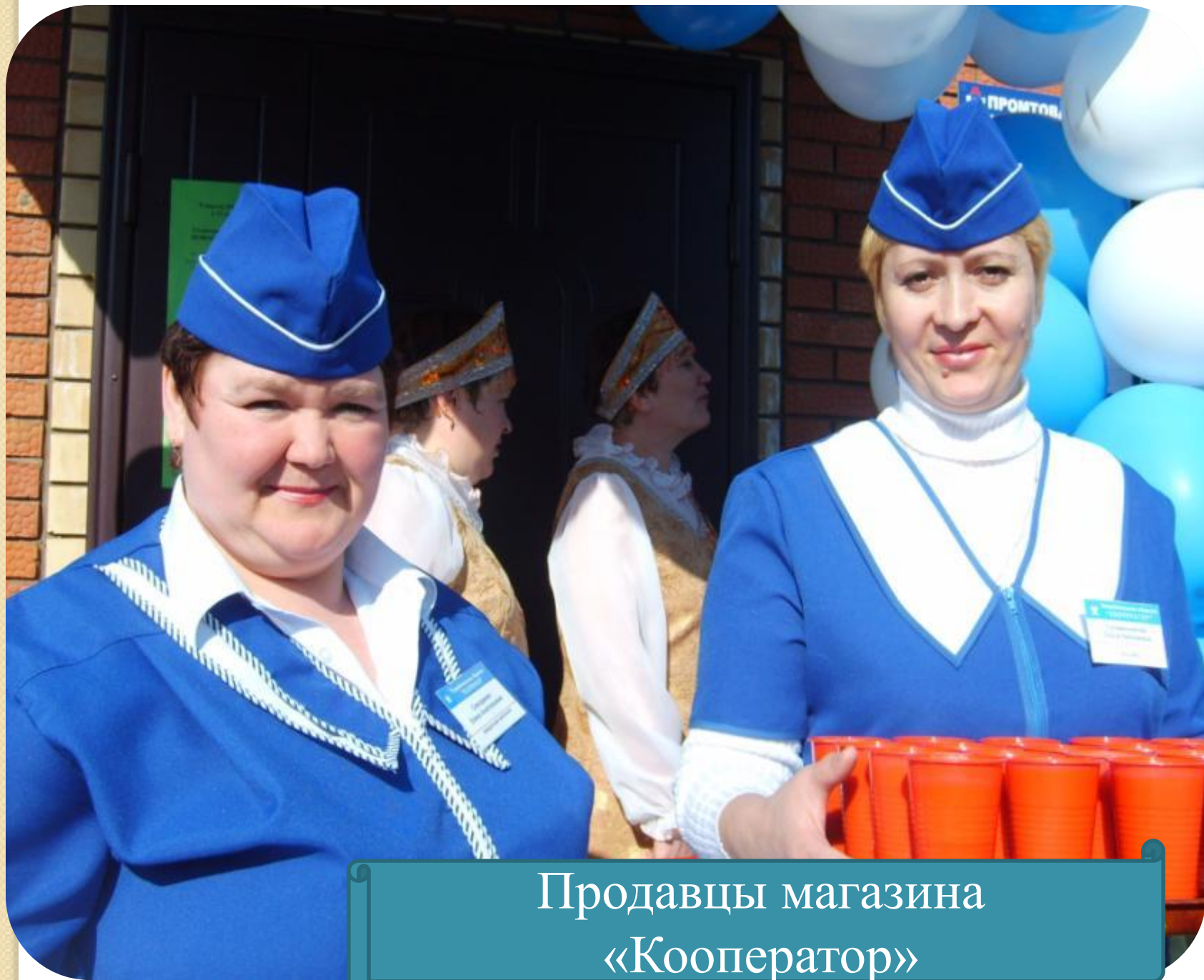


Сепычѣвская амбулатория (построена в 1989 году) и больница



МАГАЗИН  
КООПЕРАТОР

2010 год - торжественное  
открытие магазина «Кооператор»



Продавцы магазина  
«Кооператор»



Сепычëвская библиотека



Сепычѣвская сельская библиотека.  
2008 год открытие информационного центра



Глава Сепычѳвского сельского поселения  
Политов Афанасий Тимофеевич.



Музей народной культуры открыт в 1994  
году.

Директор Петровых Мария Петровна



Музей народной культуры





Улицы села Сепыч



Современный вид Сепыча



Улица Советская



Природа родного края



Современный мост через реку Сепыч. Дорога с асфальтовым покрытием построена в 2001 году



Вид на реку Сепыч



2010/05/29



Река «Сепыч»





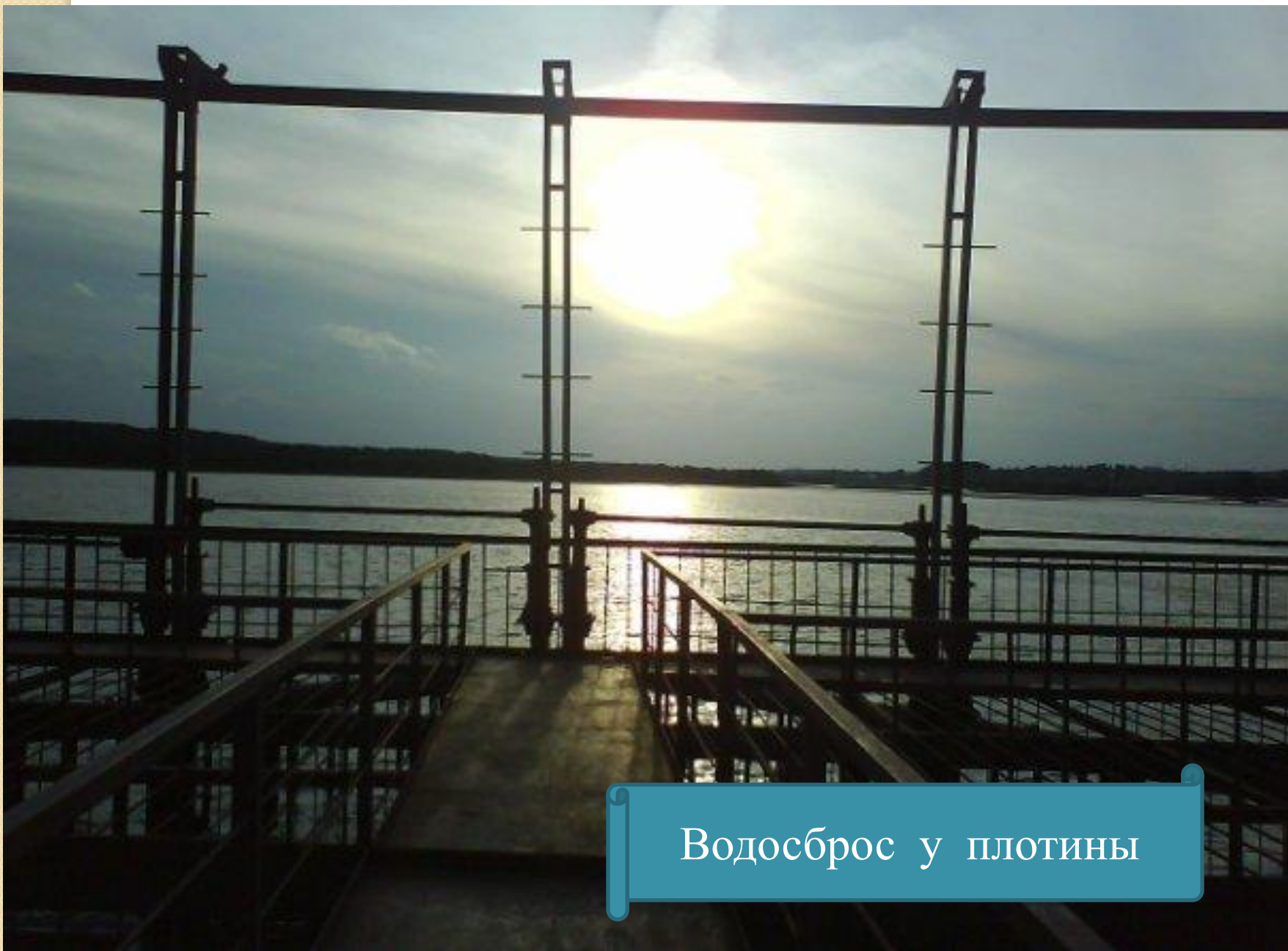
Заправочная станция  
и зерносушилка ООО «Агросепыча»



Енинский пруд



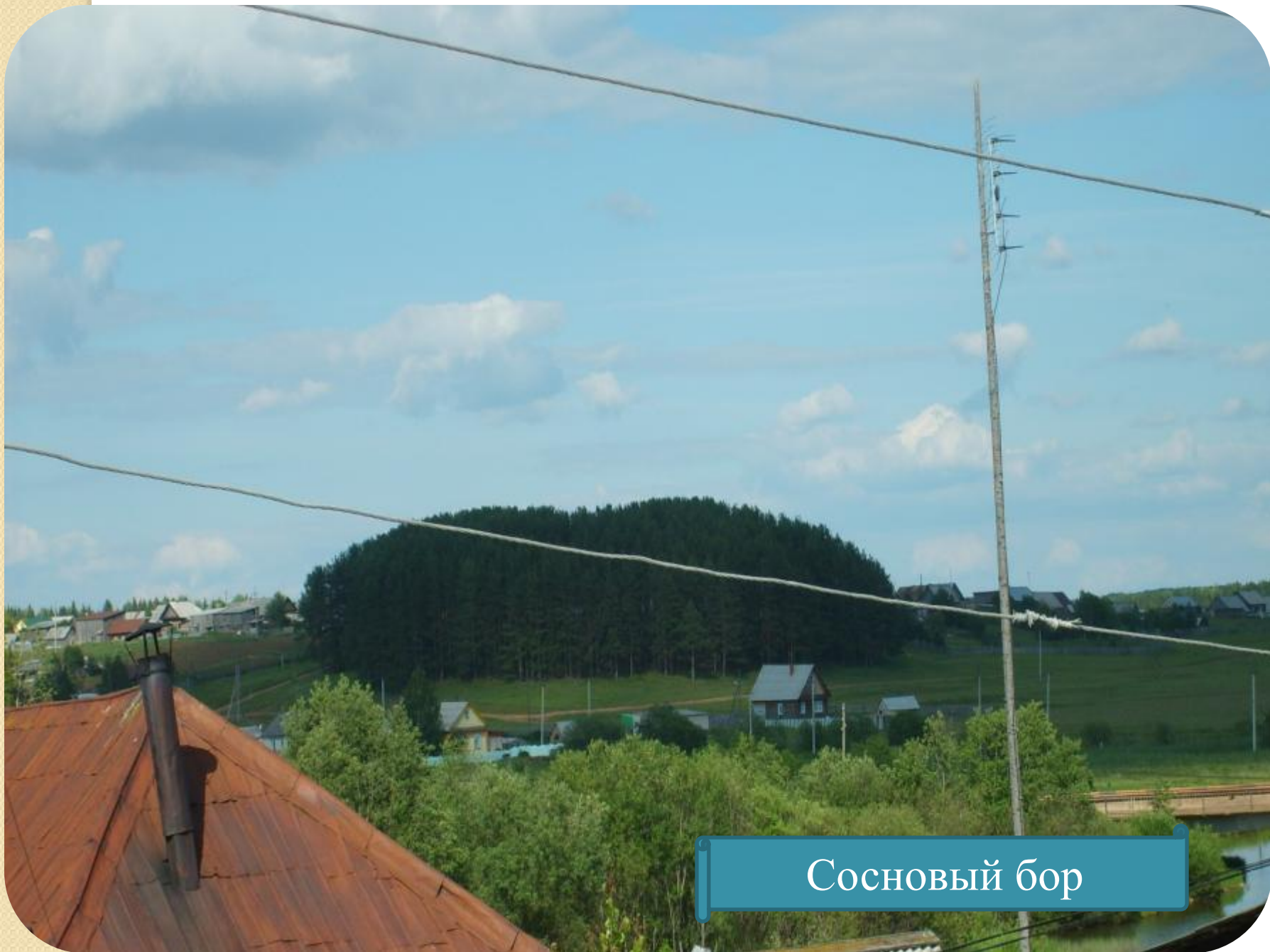
Плотина



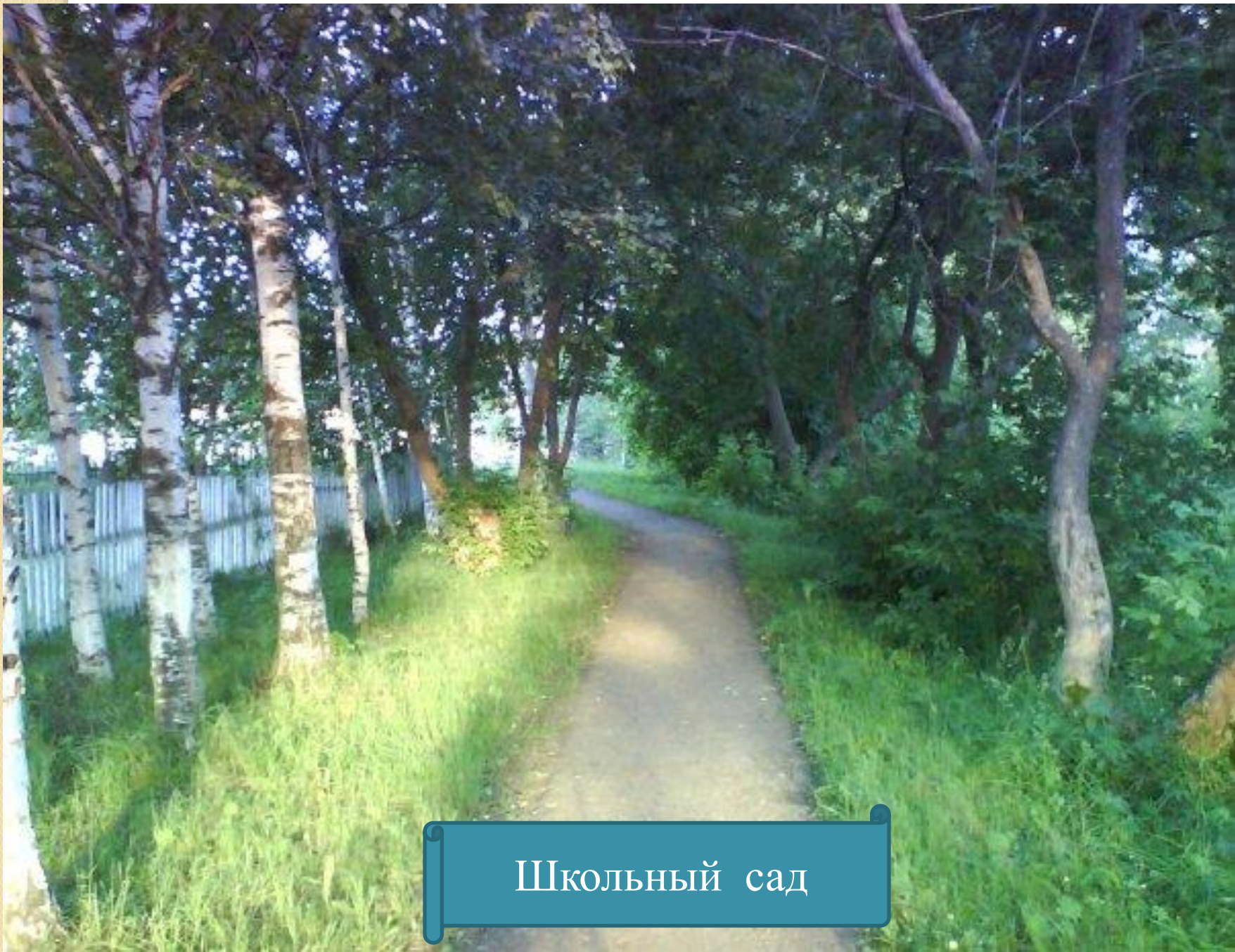
Водосброс у плотины



Шлюзы



Сосновый бор



Школьный сад

Живи и процветай родное  
село!





В работе использованы материалы презентаций Даниловой Натальи

- Аскаровны учителя истории, работников Сепычëвской библиотеки, юбилейные буклеты о селе Сепыч, Книга о современниках. Дела и люди земли Верещагинской. 2003год.