

Материалы для тренировки понимания невербального выражения эмоций

Составители:

Иванова Анастасия

Ковалева Анна

Айрапетян Карина

Лягушкина Дарья

Бородина Ольга

Меньшова Екатерина

на основе изображений

1. Сопоставьте картины с наиболее подходящими базовыми эмоциями (выберите к каждой картине не больше одной пары эмоций).

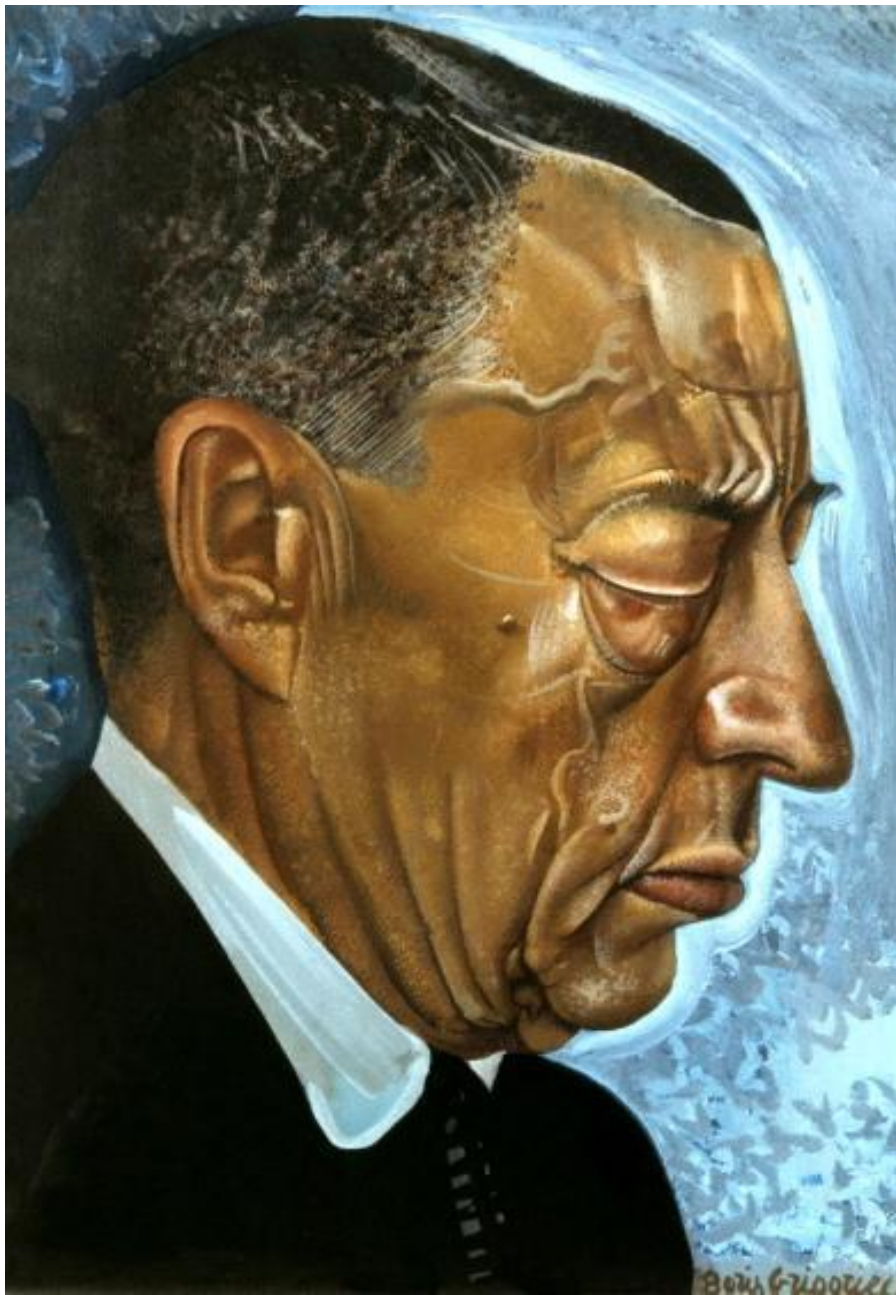
а)



Список базовых эмоций:

1. Удовольствие - радость
2. Интерес - возбуждение,
3. Удивление - испуг
4. Горе - страдание
5. Гнев - ярость
6. Страх - ужас
7. Отвращение - омерзение
8. Стыд – унижение

6)



Список базовых эмоций:

1. Удовольствие - радость
2. Интерес - возбуждение,
3. Удивление - испуг
4. Горе - страдание
5. Гнев - ярость
6. Страх - ужас
7. Отвращение - омерзение
8. Стыд – унижение

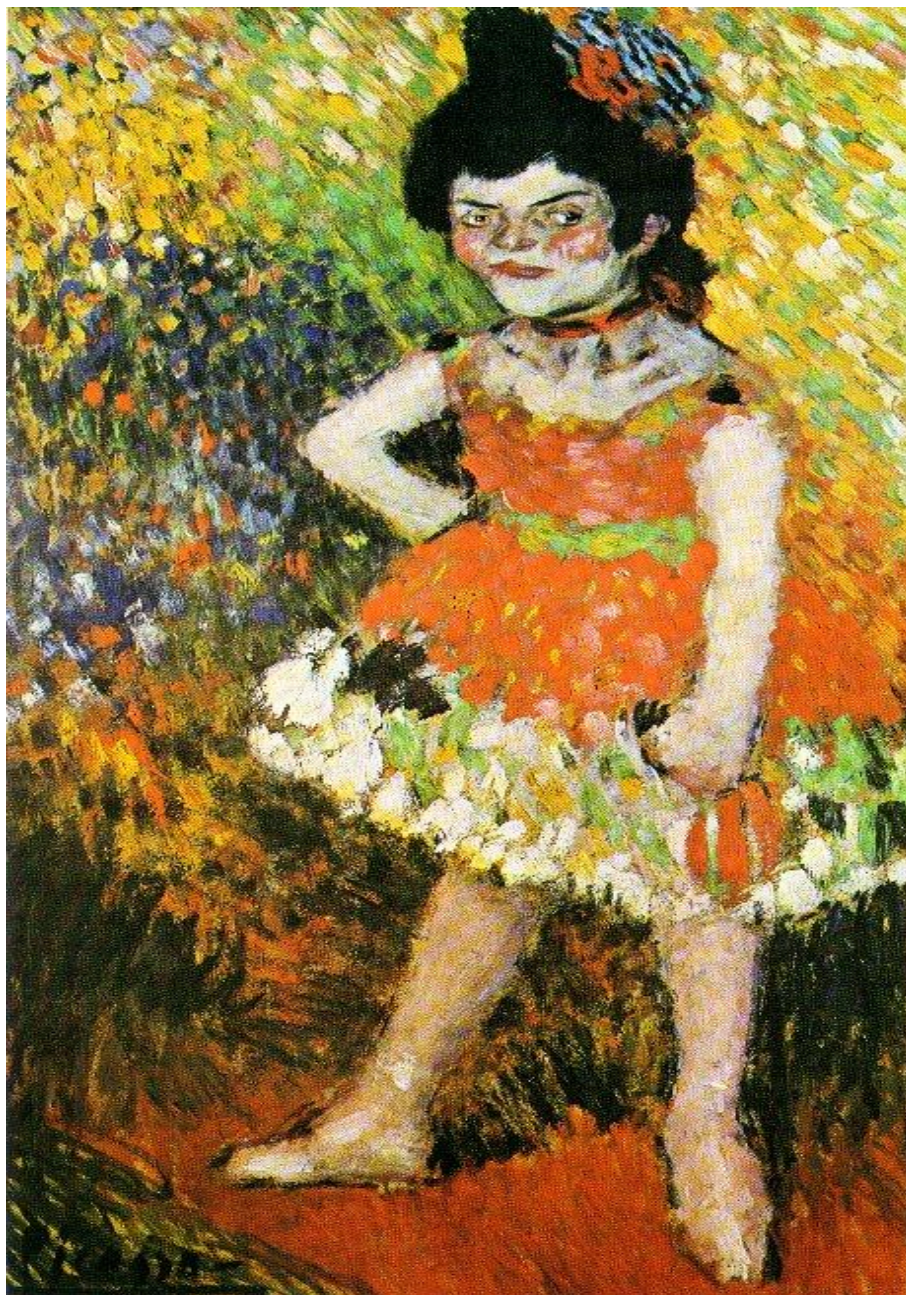
В)



Список базовых эмоций:

1. Удовольствие - радость
2. Интерес - возбуждение,
3. Удивление - испуг
4. Горе - страдание
5. Гнев - ярость
6. Страх - ужас
7. Отвращение - омерзение
8. Стыд – унижение

г)



Список базовых эмоций:

1. Удовольствие - радость
2. Интерес - возбуждение,
3. Удивление - испуг
4. Горе - страдание
5. Гнев - ярость
6. Страх - ужас
7. Отвращение - омерзение
8. Стыд – унижение

2. Вам представлена картина В. М. Васнецова «Аленушка». По сюжету Алёнушка грустит по своему братцу Иванушке. За базовые эмоции взяты горе и страдание. Как автор передает эти эмоции? Получилось ли у него их точно передать?



3. Какой эмоциональный окрас у этой картины? Покажите самые выразительные лица. Назовите как можно больше эмоций, присутствующих на этой картине.



Московская Городская Педагогическая
Гимназия - Лаборатория 1505

4. Что можно рассказать о семье по картине? Как вы думаете, к какой эпохе относится эта картина? Кто эти люди по социальному статусу? Аргументируйте свои ответы.



Московская Городская Педагогическая
Гимназия - Лаборатория 1505

5. Кто изображен на картине? Какого социального статуса этот человек? В какую эпоху живет? Как к нему относятся окружающие (вспомните детали картины)? Аргументируйте свои ответы.



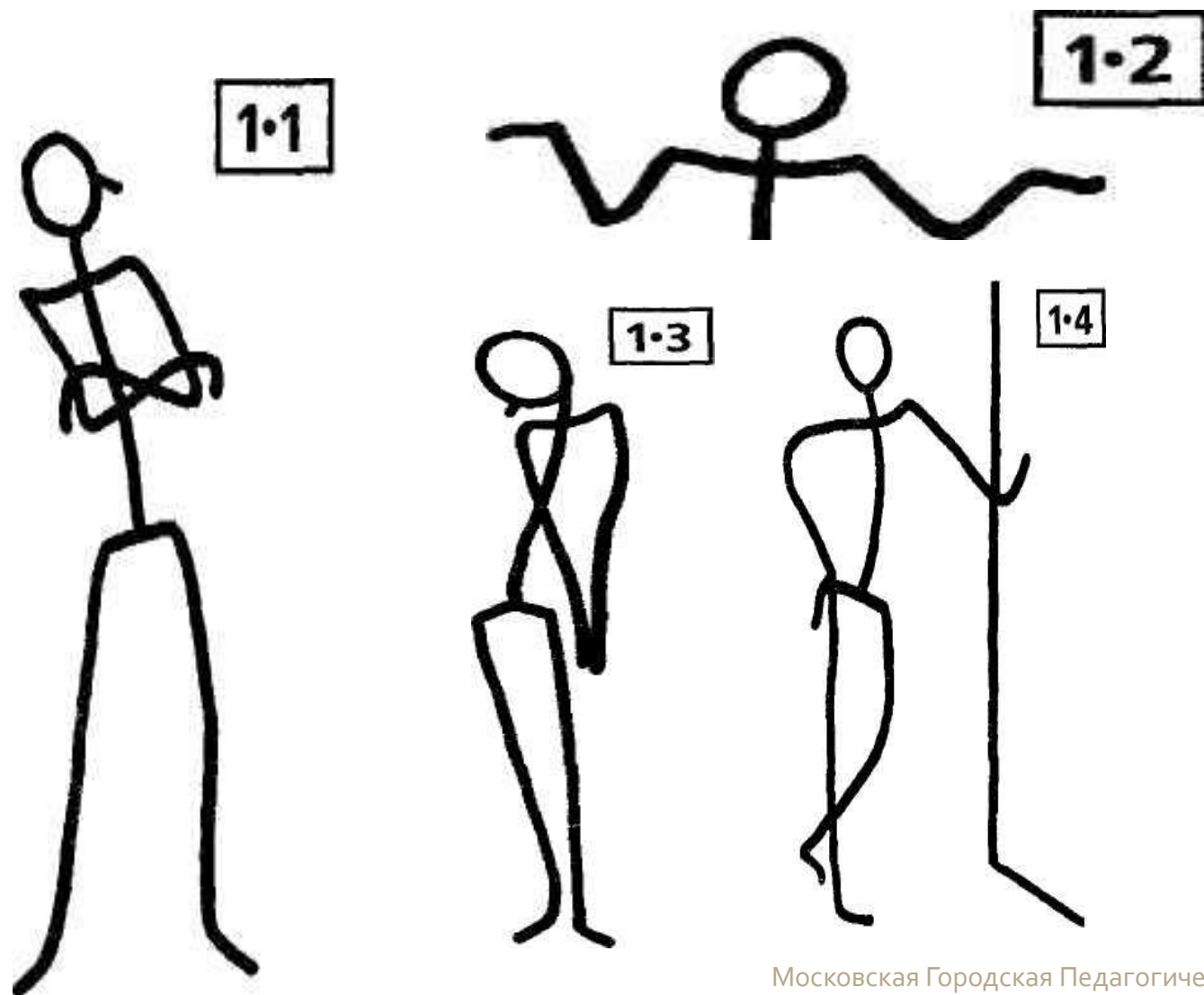
6. Опишите картину, опираясь на эмоциональный настрой. Как люди из толпы относятся главной героине картины? Каков ее ответ? Аргументируйте свои ответы.



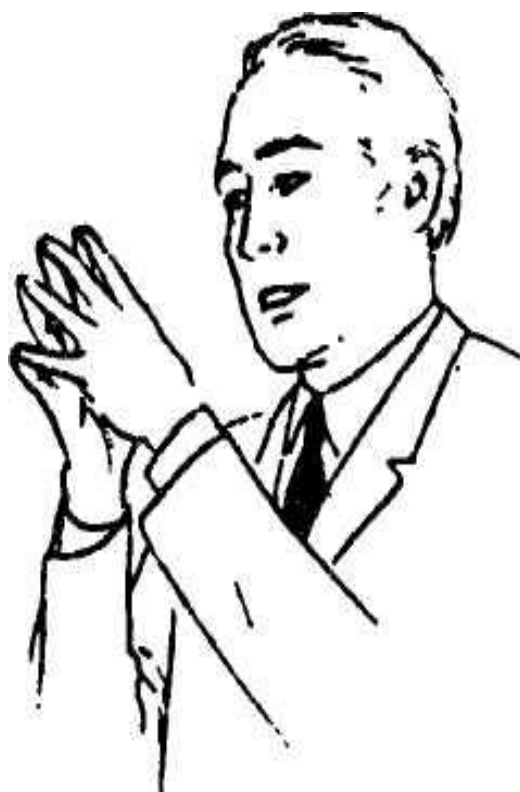
7. Какие эмоции передает каждая маска?
Какие из них наиболее живые, мимичные?



8. Определите, какому состоянию человека, его отношению к другому человеку соответствует эта поза



9. Определите, какому интеллектуально-волевому состоянию соответствует выразительное поведение человека, изображенного на картинке, назовите эмоциональные оттенки этого состояния



2·1



2·2

2•4



2•3



2•5



2•6



10. Подберите к изображенной позе соответствующее ей выражение лица



1



2



3

4-1



1



2



3

11. Посмотрите на картинку, прочитайте фразы под номерами 1—4. Подберите к выражению лица под буквами «А», «Б», «В», «Г» соответствующую им фразу



А

- 1 Вот это да!
2. Это не пройдет вам даром
- 3 Да я с вами согласен, но .
- 4.Это и все, чем вы хотели меня удивить?



Б

- 1 Вот это да!
2. Это не пройдет вам даром
- 3 Да я с вами согласен, но .
4. Это и все, чем вы хотели меня удивить?



- 1 Вот это да!
2. Это не пройдет вам даром
- 3 Да я с вами согласен, но .
4. Это и все, чем вы хотели меня удивить?





- 1 Вот это да!
2. Это не пройдет вам даром
- 3 Да я с вами согласен, но .
4. Это и все, чем вы хотели меня удивить?

Г