

Методика составления управленческого классификатора

1. Как составить классификаторы?

- Имеющиеся классификаторы
- Список хозяйственных операций
- План счетов бухучета
- Стандартный шаблон
- Форматы бюджетов из книг по бюджетированию
- Согласование с заинтересованными лицами



2. Доходы в БДР

6100	Доходы от оптовых продаж
6200	Доходы от мелкооптовых продаж
6300	Доходы от услуг покупателям
6400	Доходы от сдачи ОС в аренду
6500	Доходы от услуг ЖКХ
...	...
6900	Доходы от прочих продаж
...	...
9100	Финансовый результат по дочерним и зависимым предприятиям
9200	Финансовый результат по непрофильным видам деятельности
9200	Финансовый результат по неоперационной деятельности
	...

3. Прямые расходы в БДР – по реализации!!

7000	<i>Себестоимость прямая реализованной продукции</i>
7100	Себестоимость прямая реализованной готовой продукции
7110	<i>Себестоимость прямых материалов, включая ТЗР и пошлины</i>
7120	<i>Сдельная заработная плата с отчислениями</i>
7130	<i>Энергоносители, если их можно явно отнести на ед. ГП</i>
7140	<i>Амортизация производственного оборудования , если ее можно явно отнести на ед. ГП</i>
7200	Себестоимость прямая товаров для перепродажи, включая ТЗР и пошлины
7400	Себестоимость бесплатной доставки клиентам, если ее можно явно отнести на конкретную продажу
7300	Бонусы и агентские, пропорциональные объему продаж
7400	Налоги, пропорциональные объему продаж (1%, 6% УСН)

4. Расходы периода в БДР

8000	<i>Расходы периода</i>
8100	Коммерческие расходы
8110	Расходы на рекламу и продвижение предприятия в целом
8120	Расходы на содержание коммерческого подразделения
8130	Расходы на содержание розничных точек, в т.ч. ЕНВД
8200	Производственные (цеховые) расходы, не входящие в прямую себестоимость
8300	Общепроизводственные расходы (снабжение и транспорт)
8400	Общие и административные расходы
8500	Расходы на привлечение финансирования и лизинг
9600	Начисление налога на прибыль (или 15% УСН)

5. Расходы из Фонда Генерального директора – не входят в расходы периода

8000	<i>Расходы из ФГД</i>
8100	Расходы на материальную помощь и материальное стимулирование сотрудников
8200	Расходы на культурно-массовые мероприятия
8300	Расходы на нематериальное стимулирование, в т.ч. обучение
8400	Расходы на помощь пенсионерам
8900	Расходы прочие, не входящие в расходы периода

6. Поступления по операционной деятельности в БДДС

	ДЕНЕЖНЫЙ ПОТОК ПО ОПЕРАЦИОННОЙ ДЕЯТЕЛЬНОСТИ
10100	Поступления от оптовых продаж
10200	Поступления от мелкооптовых продаж
10300	Поступления от услуг покупателям
10400	Поступления от сдачи ОС в аренду
10500	Поступления от услуг ЖКХ
...	...
10900	Поступления от прочих продаж

7. Выплаты в БДДС по операционной деятельности

	ДЕНЕЖНЫЙ ПОТОК ПО ОПЕРАЦИОННОЙ ДЕЯТЕЛЬНОСТИ
11000	<i>Выплаты по прямым расходам</i>
12000	<i>Выплаты по расходам периода</i>
12100	Выплаты по коммерческим расходам
12200	Выплаты по производственным расходам
12300	Выплаты по общепроизводственным расходам
12400	Выплаты по общим и административным расходам
12500	Выплаты за привлечение финансирования и по лизингу
12600	Выплата налога на прибыль (или 15% УСН)
12700	Выплата НДС

8. Классификатор БДДС по финансовой деятельности

	ДЕНЕЖНЫЙ ПОТОК ПО ФИНАНСОВОЙ ДЕЯТЕЛЬНОСТИ
13000	<i>ДДС по финансовой деятельности</i>
13110	Поступление краткосрочных кредитов и внешних займов
13120	Выплата краткосрочных кредитов и внешних займов
13210	Поступление займов от учредителей
13220	Выплата займов от учредителей
13310	Поступление займов, выданных предприятием
13320	Выплата займов, выданных предприятием
13410	Поступления перепредъявляемых платежей
13420	Выплата перепредъявляемых платежей

9. Классификатор БДДС по финансовой деятельности

	ДЕНЕЖНЫЙ ПОТОК ПО ФИНАНСОВОЙ ДЕЯТЕЛЬНОСТИ
13000	<i>ДДС по финансовой деятельности</i>
...	...
13510	Поступление внутри холдинга
13520	Выплаты внутри холдинга
13610	Поступление между МХДС одного юрлица
13620	Выплаты между МХДС одного юрлица
13710	Поступление от сотрудников (обычный подотчет)
13720	Выплаты сотрудникам (обычный подотчет)
13810	Поступление от сотрудников (возврат ссуд)
13820	Выплаты сотрудникам (выдача ссуд)
...	

10. Классификатор Бюджета инвестиций

9900	Бюджет инвестиций
9910	Покупка и капитальный ремонт ОС и НМА
9920	Инвестиции в дочерние и зависимые предприятия
9930	Долгосрочные займы
9940	Выделенные инвестиционные проекты

11. Классификатор БДДС по инвестиционной деятельности

14000	<i>ДДС по инвестиционной деятельности</i>
14110	Поступления от продаж ОС и НМА
14120	Выплаты при покупке и капитальном ремонте ОС и НМА (кроме лизинга)
14210	Поступления дивидендов
14220	Выплаты дивидендов
14310	Поступления долгосрочных кредитов и займов
14320	Выплаты долгосрочных кредитов и займов
14420	Выплаты по выделенным инвестиционным проектам
14520	Выплаты по расходам из ФГД

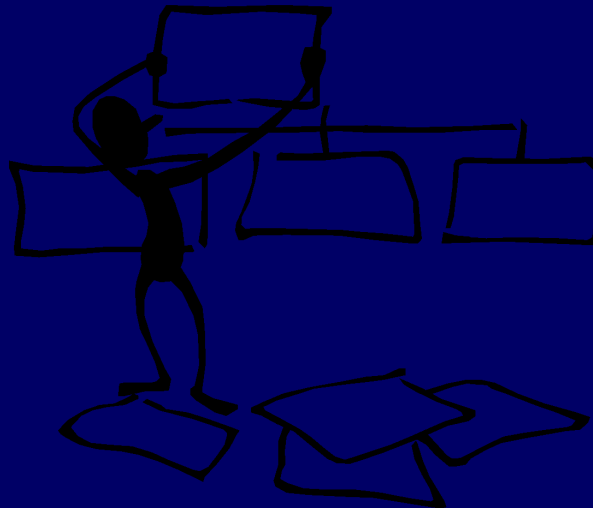
12. Различия в статьях БДР и БДДС

Статья	БДР	БДДС
Амортизация	+	
Переоценка основных фондов и товарно-материальных ценностей	+	
Брак в производстве	+	
Порча, усушка и прочие потери при транспортировке и хранении	+	
Недостачи по результатам инвентаризации	+	
Курсовые (суммовые) разницы	+	
Получение/погашение тела кредитов		+
Покупка основных фондов (кроме лизинга)		+
Капитальные ремонты		+
Косвенные налоги		+
Перемещения ДС между р/с, юрлицами, кассами; выдачи на подотчет; ссуды сотрудникам		+

13. Будут ли «биться» между собой классификаторы БДР и БДДС?

Удобно, когда статьи «бьются» между собой там, где это возможно. Коды и названия статей должны отражать связь между ними.

Суммы по соответствующим статьям не будут одинаковыми!

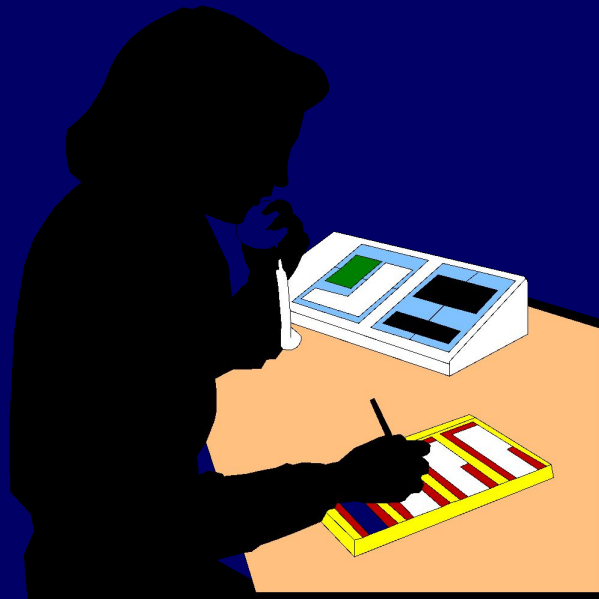


14. Управленческая аналитика

- По регионам (для доходов и поступлений);
- По группам товаров (для доходов, поступлений и прямой себестоимости);
- По подразделениям (для расходов периода, выплат и инвестиций);
- По группам клиентов (для доходов, поступлений и коммерческих расходов);
- По юридическим лицам (для движения денег, налогов, кредитов)
- По местам хранения денежных средств (для движения денег)
- Проекты или группы проектов (заказов)

15. Аналитические справочники

- Составить **укрупненные** аналитические справочники одновременно с классификатором
- Для каждой статьи классификатора указать, какая аналитика по ней должна быть



16. Группировка статей в классификаторах

Часто приходится принимать решение, разделить ли статьи классификатора или использовать аналитику.

Например, «Доходы от продаж»:

- Доходы от оптовых продаж;
- Доходы от мелкооптовых продаж;
- Доходы от розницы.

Вместо разделения по статьям можно использовать аналитику по группам покупателей.



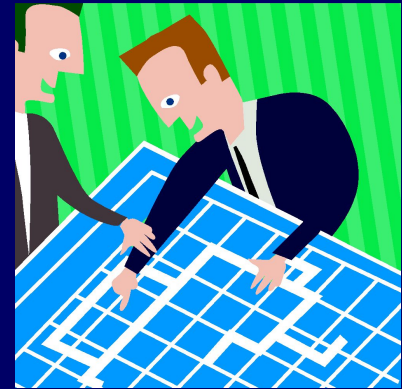
17. Признак статьи БДДС: приоритет выплаты:

- 1 – налоги и кредиты;
- 2- заработная плата;
- 3- оплата сырья и материалов для основного производства;
- 4-оплата административных и общехозяйственных расходов;
- 5-выплаты, не влияющие на производственный процесс (ссуды, дивиденды и т.п.).



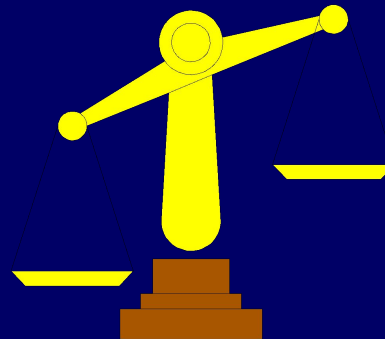
18. Признак статьи в БДР - защищенная (не может быть секвестирована):

- 1 – налоги и кредиты;
- 2- статьи, относящиеся к прямым расходам (сырье, сдельная заработная плата)
- 3-другие статьи, согласно Положению о бюджетировании.



19. Классификатор управленческого баланса

	БАЛАНСОВЫЕ СЧЕТА
<i>1000</i>	<i>Текущие активы</i>
<i>2000</i>	<i>Долгосрочные активы</i>
<i>3000</i>	<i>Текущие обязательства</i>
<i>4000</i>	<i>Долгосрочные обязательства</i>
<i>5000</i>	<i>Капитал</i>



20. Два способа планирования и учета хозяйственных операций

1 способ – через управленческий план счетов (УПС):

- 1) двойная запись по плану счетов в момент фиксации хозяйственной операции ;**
- 2) статьи БДР, БДДС – становятся одним из разрезов аналитики для плана счетов, баланс агрегирует остатки по группам счетов – как в бухучете.**



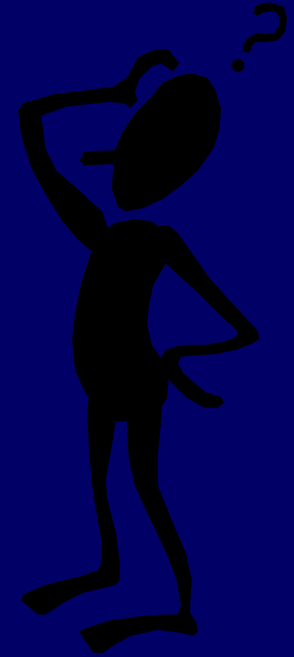
2 способ:

- 1) отражение доходов, расходов, выплат, поступлений в БДР, БДДС при учете хозяйственной операции;**
- 2) фиксация остатков по статьям баланса и ввод по ним оборота по статьям БДР, БДДС за период.**



21. Расходы и затраты

- Под затратами понимаются закупка материалов, потребление услуг и т.д., осуществленные в текущем периоде, но не списанные в этом периоде на себестоимость продукции, т.е. обратившиеся в активы в виде запасов. Таким образом, затраты отразятся в *Балансе* и, если они были оплачены, в *Бюджете Движения Денежных Средств*.

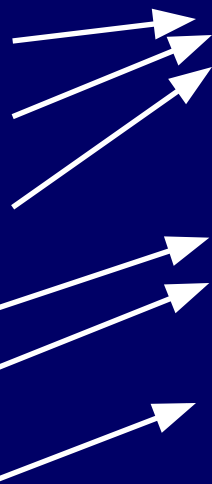


- Расходы по этим суммам возникнут тогда, когда эти запасы войдут в реализованную продукцию в качестве прямых расходов, либо закончится период, для которого эти запасы войдут в косвенные расходы. Тогда произойдет отражение в БДР.

22. Статьи расходов агрегируют статьи затрат

	Статьи затрат
1	Сырье
2	Материалы
3	Упаковка
4	Запчасти
5	ГСМ
6	Оргтехника (амортизация)

	Статьи расходов
7000	Прямые расходы
8100	Коммерческие расходы
8300	Общепроизводственные расходы
7700	Административные расходы



Остатки



Баланс

*Сумма, отнесенная на
реализованную
продукцию, в т.ч.
амортизация*



БДР

23. Дополнительные статьи классификатора, не входящие в БДР, БДДС, Баланс

	Дополнительные статьи оборотов
20000	Учет НДС
20100	<i>НДС к уплате в бюджет</i>
20200	<i>НДС к возмещению из бюджета</i>
21000	<i>Поступления ТМЦ, ОС, НМА</i>
22000	<i>Перемещения ТМЦ, ОС, НМА</i>

Эти статьи нужны для правильного составления баланса. Поступления и перемещения должны «биться» с БДР и БДДС.

24. Что еще нужно для планирования:

- целевые и контрольные показатели;
- рецептуры, спецификации, нормативы;
- численность персонала;
- статистические коэффициенты для планирования.

В зависимости от способа автоматизации их можно ввести в отдельную группу классификатора или в самостоятельные справочники.



25. Вывод: состав управленческого классификатора

- управленческий план счетов, если он используется;
- классификатор баланса;
- *классификатор БДР;*
- *классификатор БДДС;*
- *классификатор инвестиций;*
- *целевые и контрольные показатели;*
- статьи для планирования в нат. ед.

Выделены статьи, за которые обязательно должны быть ответственные ЦФО.