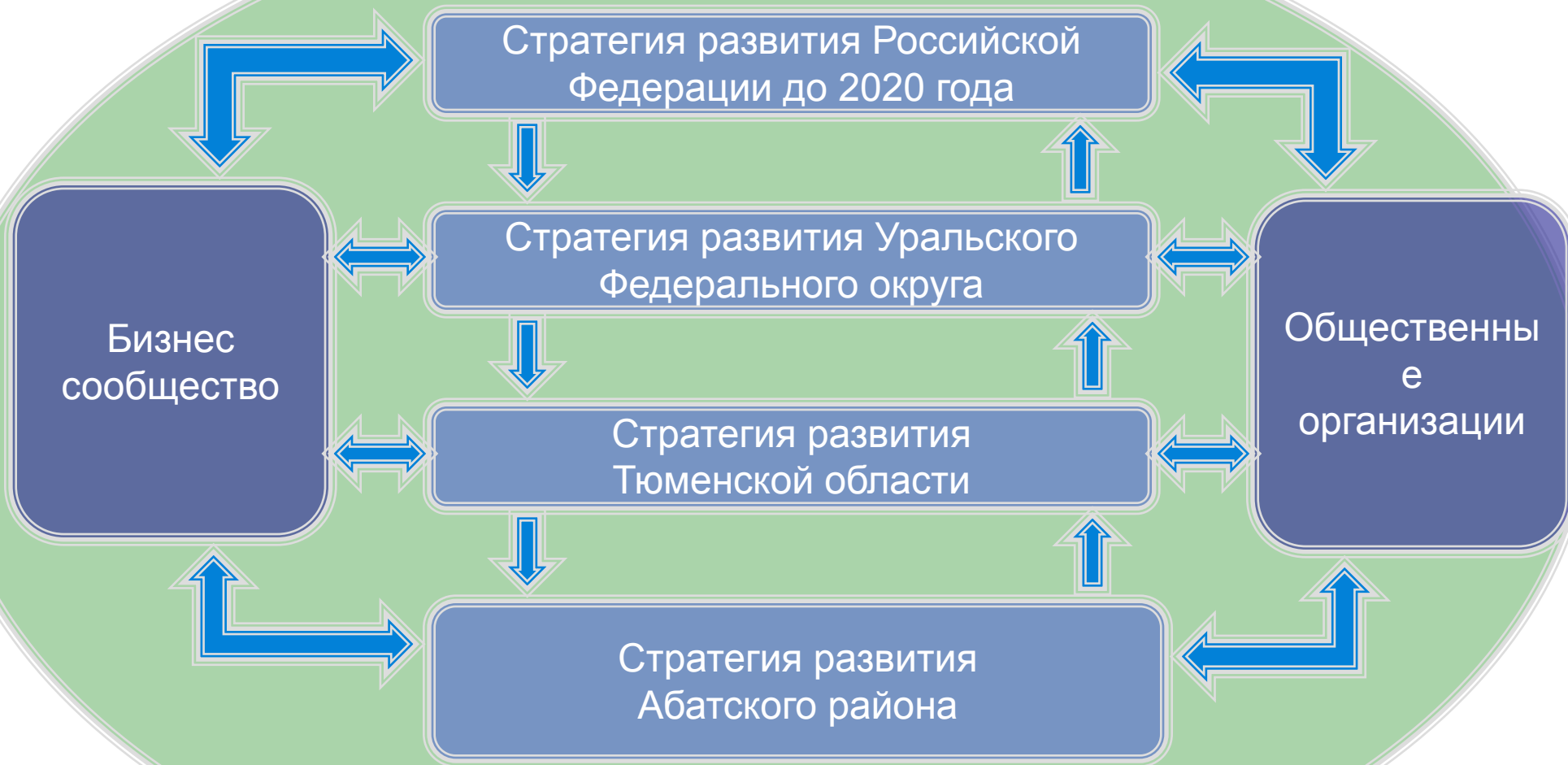




# Система стратегического планирования



# Концепция социально-экономического развития Абатского муниципального района до 2020 года

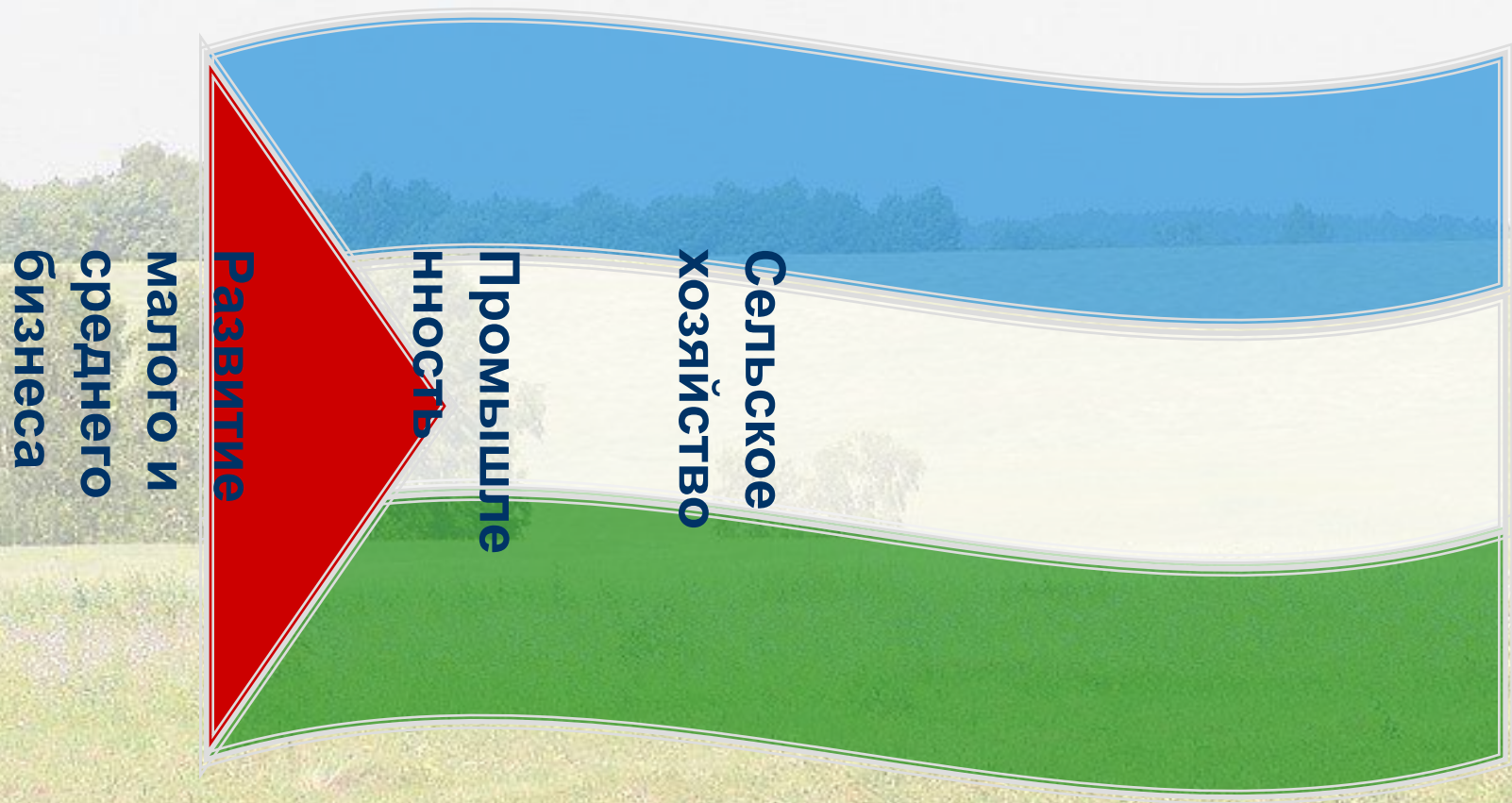
ЦЕЛИ:

❖ формирование благоприятных условий жизнедеятельности

❖ повышение уровня и качества жизни населения

❖ приближение уровня социально-экономического развития Абатского района к муниципальным образованиям со «средним» уровнем развития

# Приоритетные направления развития Абатского района до 2020 года



Социальная

# Потенциал Абатского района



# Географическое положение

## КАРТА-СХЕМА АБАТСКОГО РАЙОНА

СОРОКИНСКИЙ РАЙОН

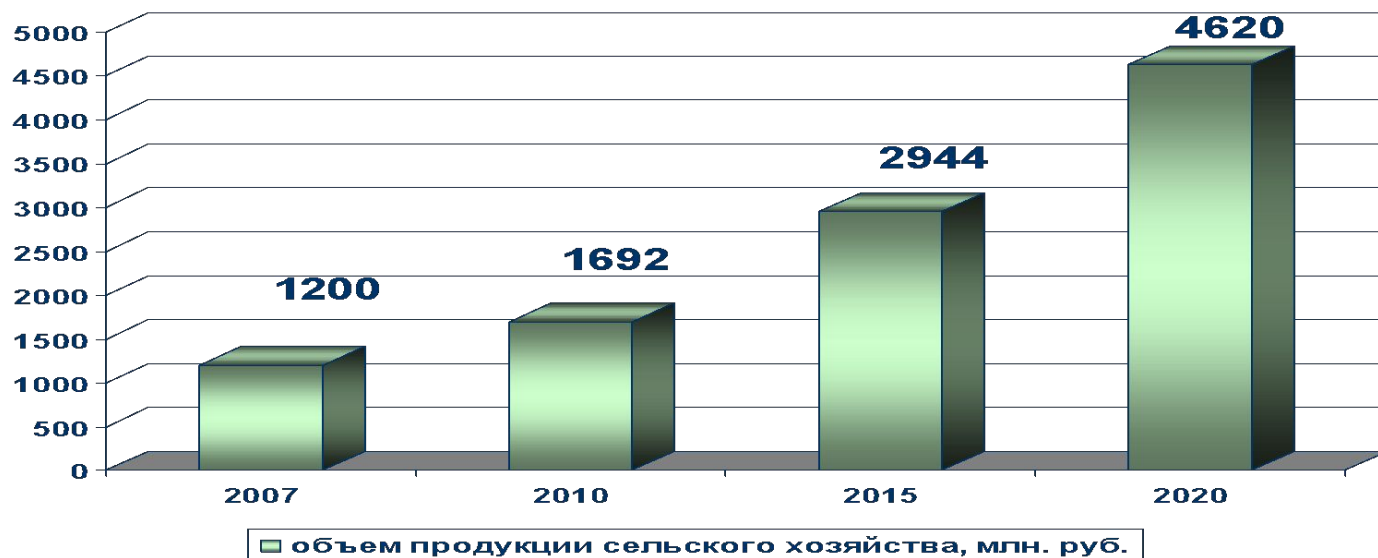
ВИКУЛОВСКИЙ РАЙОН



## Природные ресурсы

наименование природного ресурса	единицы измерения	запасы
<b>полезные ископаемые</b>		
торф	тыс.м <sup>3</sup>	176359
глина	тыс.м <sup>3</sup>	2815
сапропель	тыс.м <sup>3</sup>	7062
Подземные воды минеральные	м <sup>3</sup> /сутки	285

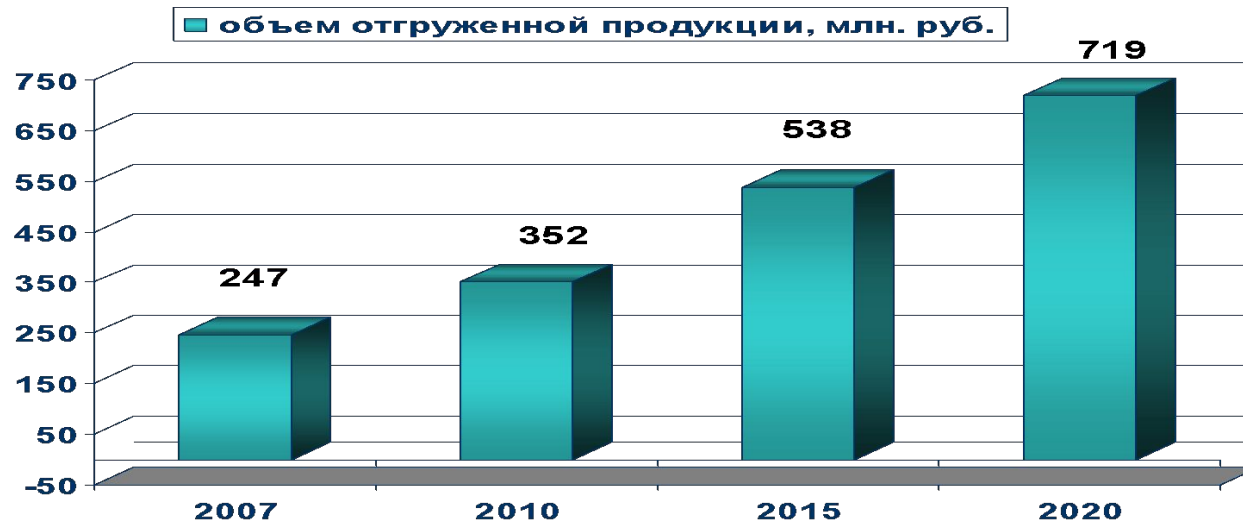
# Основные направления развития агропромышленного комплекса



Наименование показателя	2007 год	2020 год	Рост к 2007 году, раз
Производство молока, тыс. тонн	32,1	57,0	1,8
Производство мяса, тыс. тонн	6,2	8,0	1,3
Производство зерна, тыс. тонн	53,0	100,0	1,9
Продуктивность дойного стада, кг в год	3,3	6,0	1,8
Урожайность зерновых и зернобобовых, ц/га	17,1	22,2	1,3
Уровень заработной платы в сельском хозяйстве, тыс. руб. в месяц	3,8	15	3,9

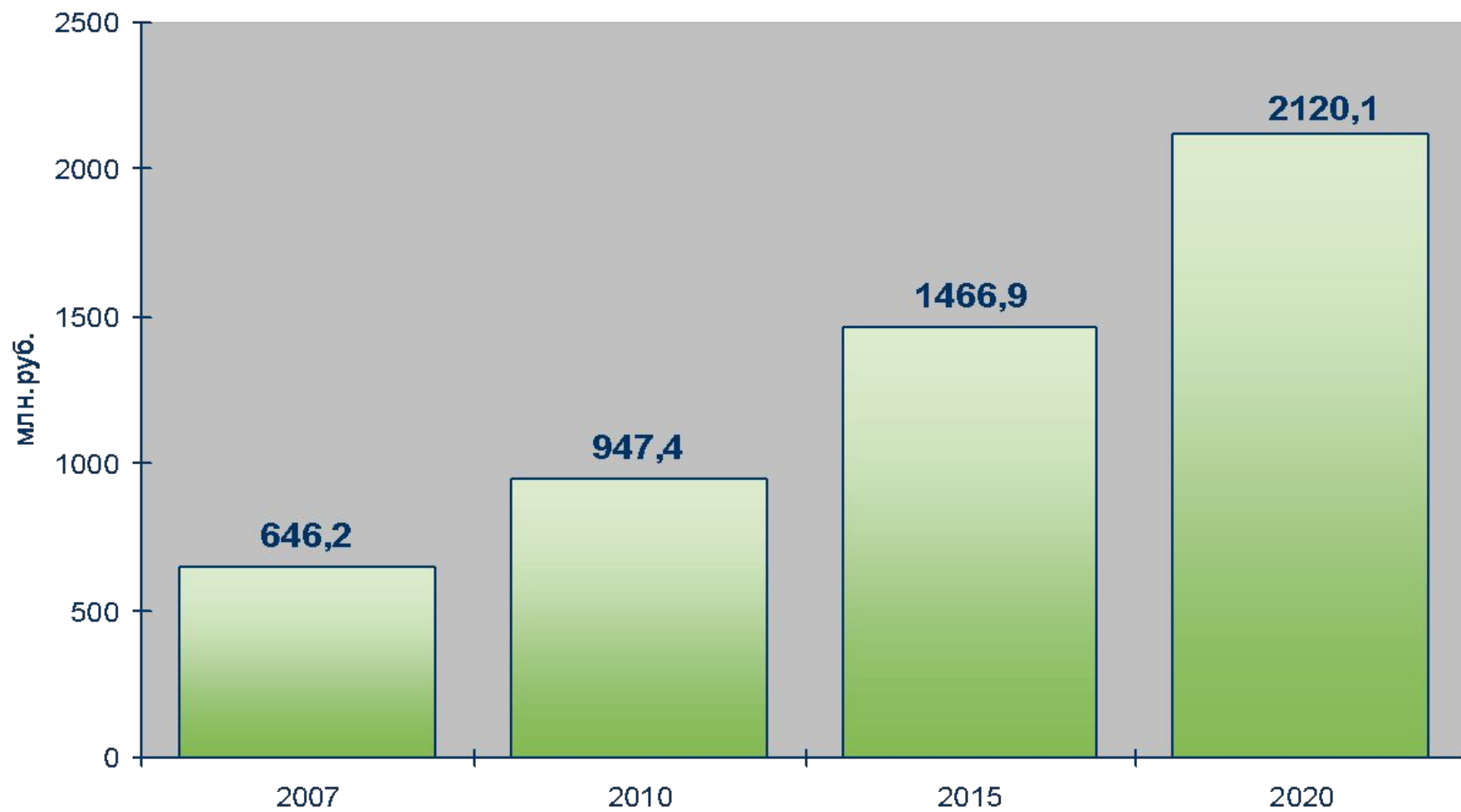


# Производство промышленной продукции



Наименование показателя	Единицы измерения	2007 год	2020 год	Рост к 2007 году, раз
СОМ	тонн	1725	1984	1,15
сухая сыворотка	тонн	977	1075	1,1
сухое цельное молоко	тонн	15	18	1,2
хлеб и хлебобулочные изделия	тонн	1575	1890	1,2
масло животное	тонн	1400	1820	1,3
кондитерские изделия	тонн	30,4	40	1,3
Колбасные изделия, мясные полуфабрикаты	тонн	95,7	210	2,2

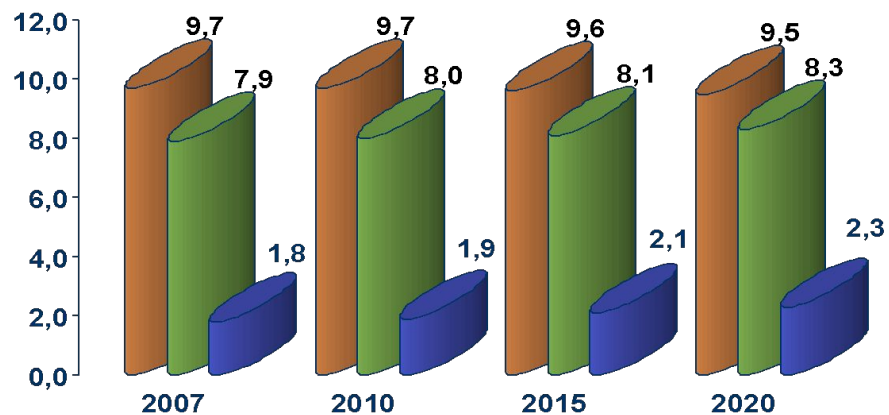
# Развитие инвестиций



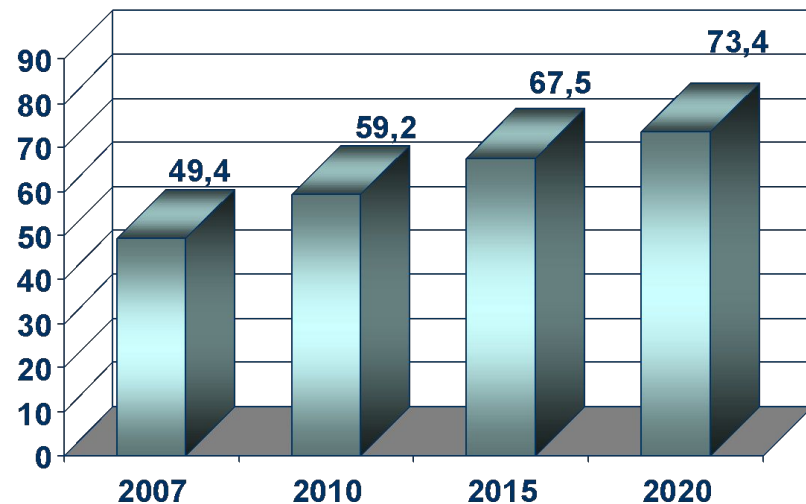
# Развитие малого и среднего предпринимательства



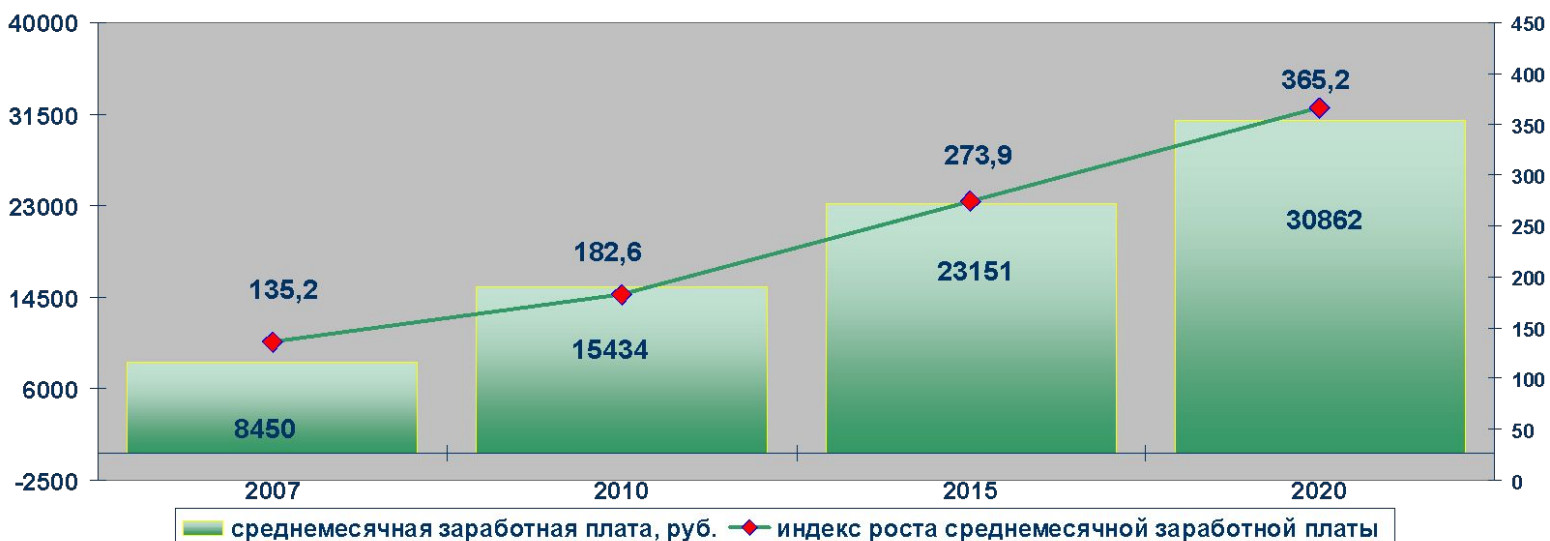
# Баланс трудовых ресурсов и производительность труда



■ трудовые ресурсы  
■ занято в экономике  
■ занято у субъектов малого и среднего бизнеса



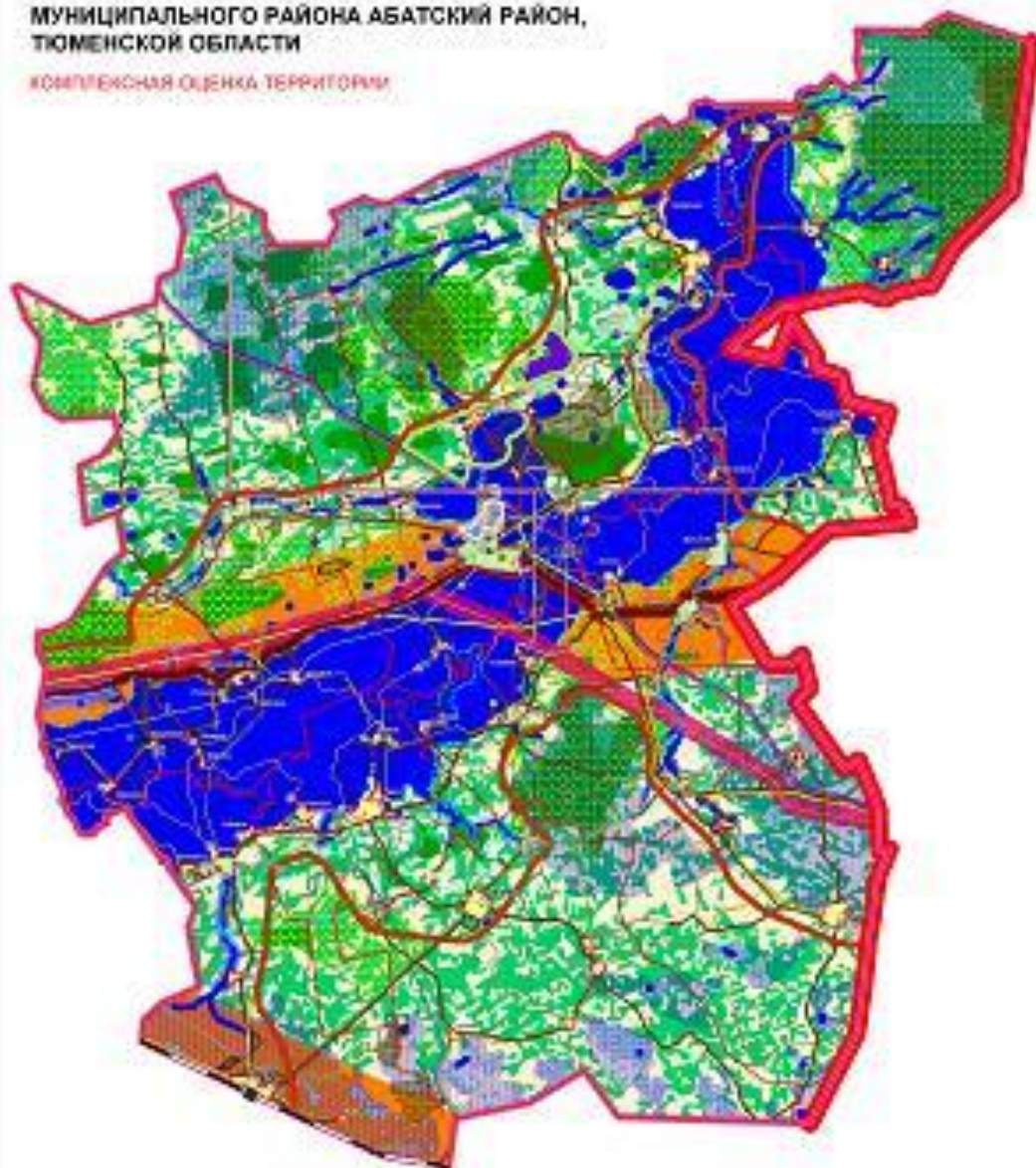
■ производительность труда на одного работающего, тыс.руб.



■ среднемесячная заработная плата, руб. ◆ индекс роста среднемесячной заработной платы

СХЕМА ТЕРРИТОРИАЛЬНОГО ПЛАНИРОВАНИЯ  
МУНИЦИПАЛЬНОГО РАЙОНА АБАТСКИЙ РАЙОН,  
ТЮМЕНСКОЙ ОБЛАСТИ

КОМПЛЕКСНАЯ ОЦЕНКА ТЕРРИТОРИИ



М 1 : 100 000

# Градостроительная политика

## Цель:

**Создание условий для комплексного, устойчивого и безопасного развития территорий населённых пунктов, на основе градостроительного регулирования**

**Обеспечение надёжности и технической безопасности строящихся объектов, качества выполняемых работ**



**Разработка правил землепользования и застройки Абатского муниципального района 2008-2009 годы;**



**Разработка градостроительной документации 2008-2010 годы;**



**Строительство, ввод жилья и объектов социально-культурного и бытового назначения до 2020 года;**

# Стратегические направления сохранения потенциала здоровья жителей Абатского района

**Увеличение ожидаемой продолжительности жизни.**

**Увеличение продолжительности активной жизни и трудоспособности населения.**

□ Увеличение ожидаемой продолжительности жизни до 75 лет.

**Повышение доступности и качества первичной медицинской помощи.**

**Совершенствование профилактической медицины.**

□ Приведение в нормативное состояние и дооснащение первичного звена здравоохранения – 100%.

□ Развитие общеврачебных практик – 100%.

□ Расширение первичной реабилитации на базе дневных стационаров, оздоровительных учреждений.

**Снижение смертности населения от социально-значимых факторов.**

□ Снижение смертности населения от социально-значимых факторов в 2 раза.

□ Снижение инфекционной заболеваемости в 3 раза. Иммунизация населения.

□ Обеспечение медикаментами и расходными материалами больных сахарным диабетом, астмой – 100%.

# Стратегические направления развития образовательного потенциала Абатского муниципального района до 2020 года

## Предоставление качественного общего образования, формирующего конкурентоспособного и социально-адаптированного выпускника

- Обеспечение обязательности общего образования – 100%.
- Освоение государственного стандарта общего образования (удельный вес лиц, сдавших ЕГЭ) – 90%.
- Повышение среднего балла по результатам ЕГЭ до 56-60 баллов по русскому языку и математике, предметов по выбору до 60 -70 баллов.

## Внедрение новых эффективных форм обучения на всех уровнях образования

- Использование информационно-коммуникативных технологий обучения– 100%.
- Оснащение интерактивными испытательными стендами, ситуационными тренажерами – 100%.
- Развитие инновационных образовательных технологий. Развитие дистанционного обучения.

## Введение программ непрерывной подготовки, повышения квалификации педагогических кадров - 100%

## Обеспечение качества профессионального образования, удовлетворяющего потребности работодателей

- Увеличение доли практического обучения в профессиональном образовании – до 60%.
- Доля выпускников государственных учреждений НПО, трудоустроившихся по полученной профессии в первый год, в общей численности выпускников таких учреждений – 70 – 80%



# Этапы реализации стратегии развития Абатского района до 2020 года



## Абатский район 2020 год

- увеличение объема произведенной сельскохозяйственной продукции – в *1,8* раза
- увеличение объема промышленной продукции – в *2* раза
- рост общего объема инвестиций в основной капитал – в *1,45* раза
- увеличение численности работающих в сфере малого и среднего бизнеса – до *27%*
- увеличение производительности труда на *1* работающего – в *1,5* раза
- рост средней заработной платы на одного работающего – в