

Задорин И.В.

Динамика электоральных настроений населения России 2003-2011

Фрагменты презентации на семинаре в МАИБ 31/10/2011

Общественная поддержка Власти

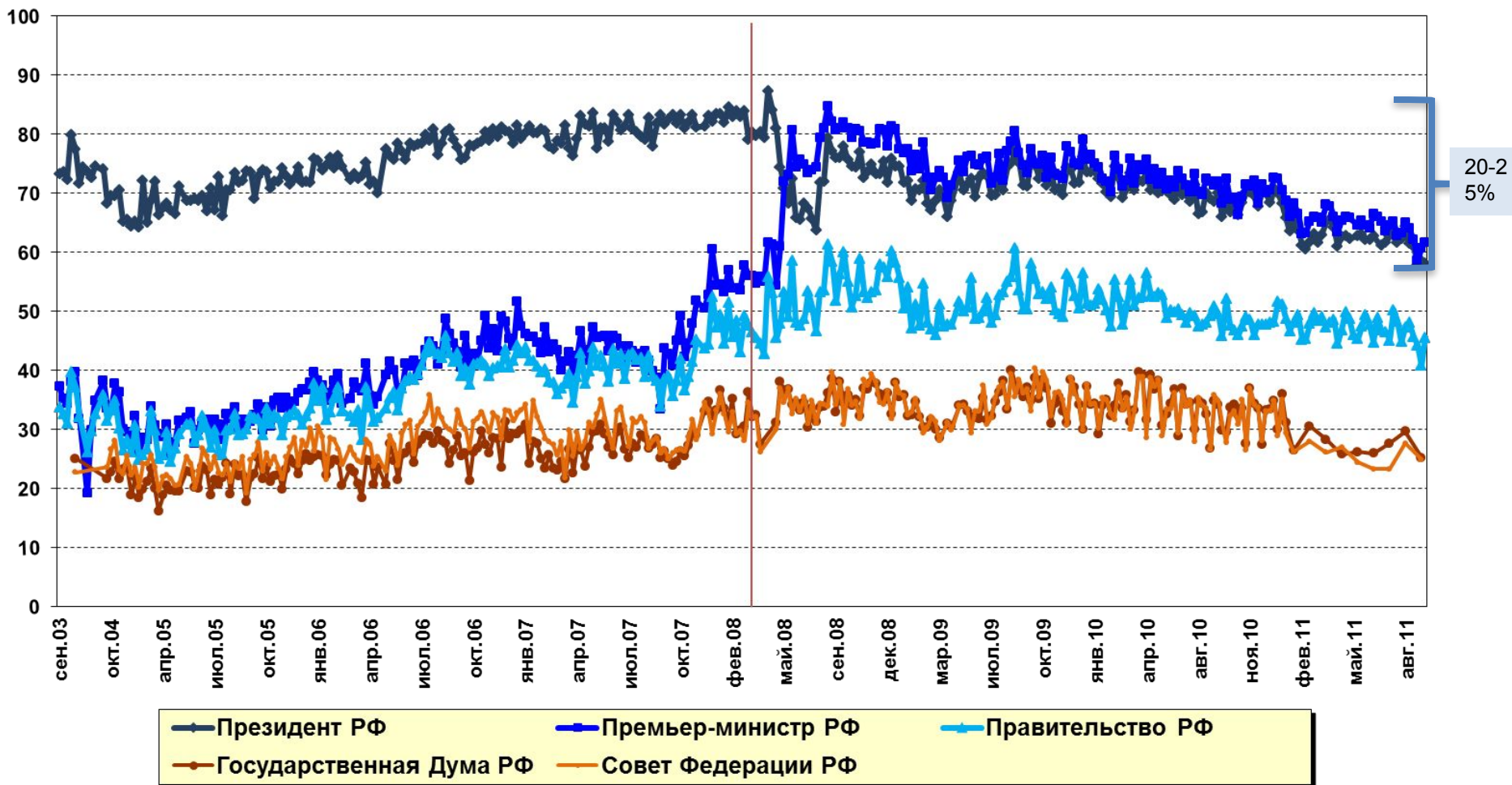
В России отношение рядового избирателя к различным политическим субъектам в большой степени определяется его (избирателя) отношением к Власти и представлением об отношении к Власти оцениваемого субъекта. Поэтому для измерения электоральных предпочтений принципиально важно определить отношение респондента к персонам и институтам, олицетворяющим Власть.

1. Уровни доверия и одобрения деятельности основных персон, представляющих российскую власть (Президент РФ Дмитрий Медведев и Председатель Правительства Владимир Путин) остаются весьма высокими – от 40% до 60% населения в той или иной форме поддерживают (одобряют) нынешнюю Власть.
2. За последние 3,5 года (с весны 2008 г.) доля поддерживающих Власть снизилась на 20-25% и находится сейчас на уровне начала 2005 года (период «монетизации льгот»).

Одобрение власти (1)

(доля ответов «одобряю» в вопросе «Одобряете ли Вы деятельность...»)

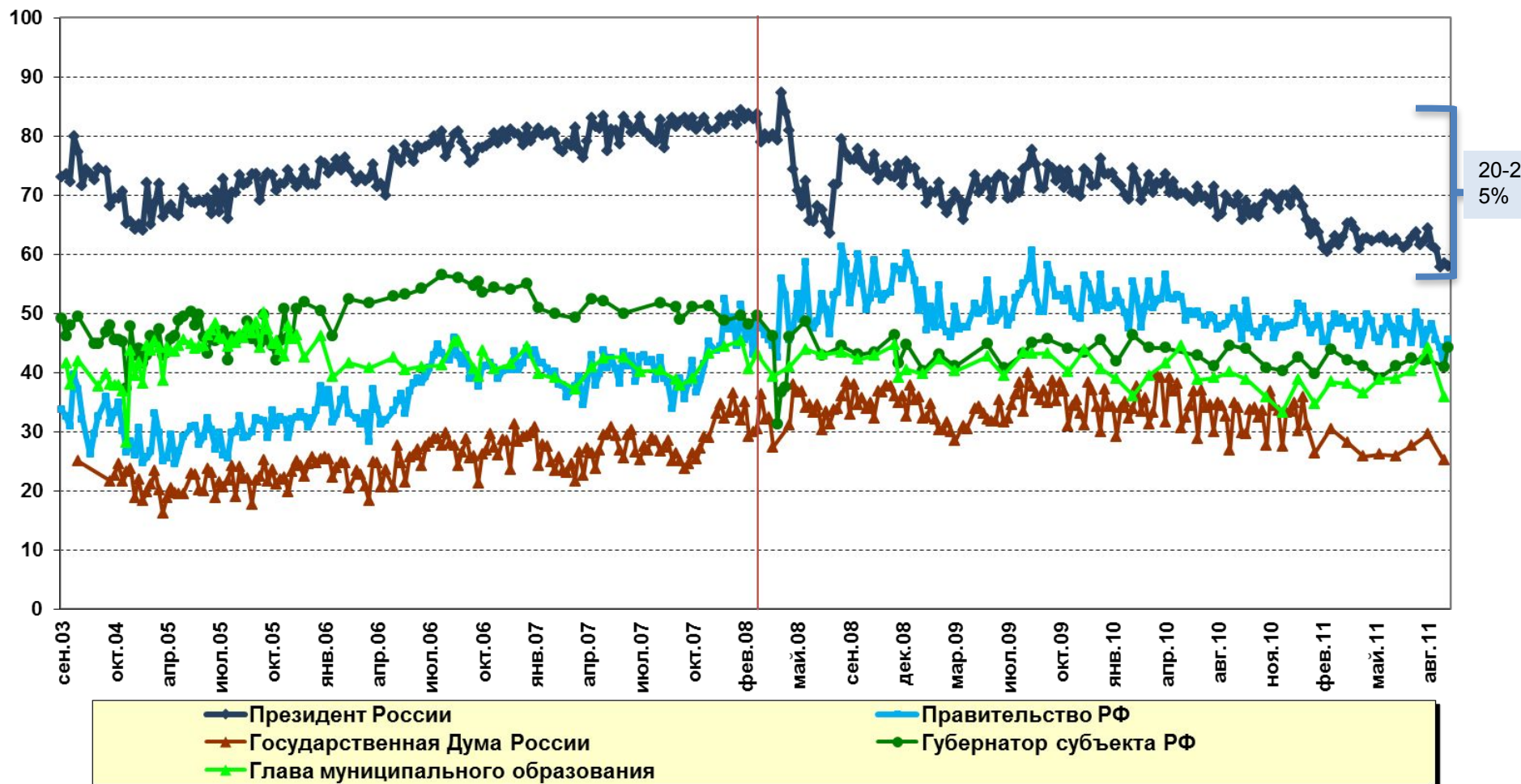
Уровень одобрения различных органов власти со стороны населения
РФ (ВЦИОМ)



Одобрение власти (2)

(доля ответов «одобряю» в вопросе «Одобряете ли Вы деятельность...»)

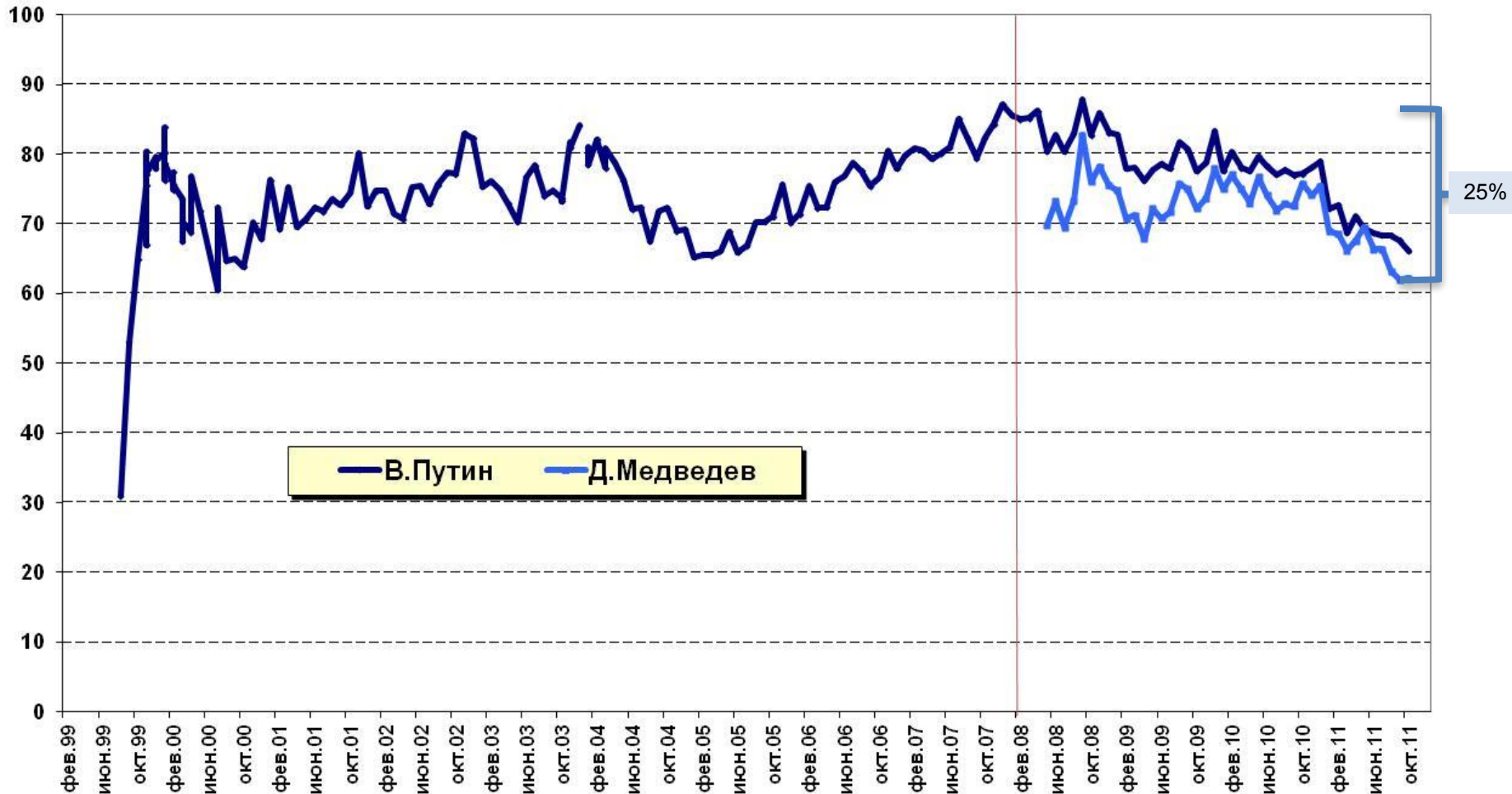
Уровень одобрения деятельности органов власти со стороны населения России (ВЦИОМ)



Одобрение деятельности Власти

(3)

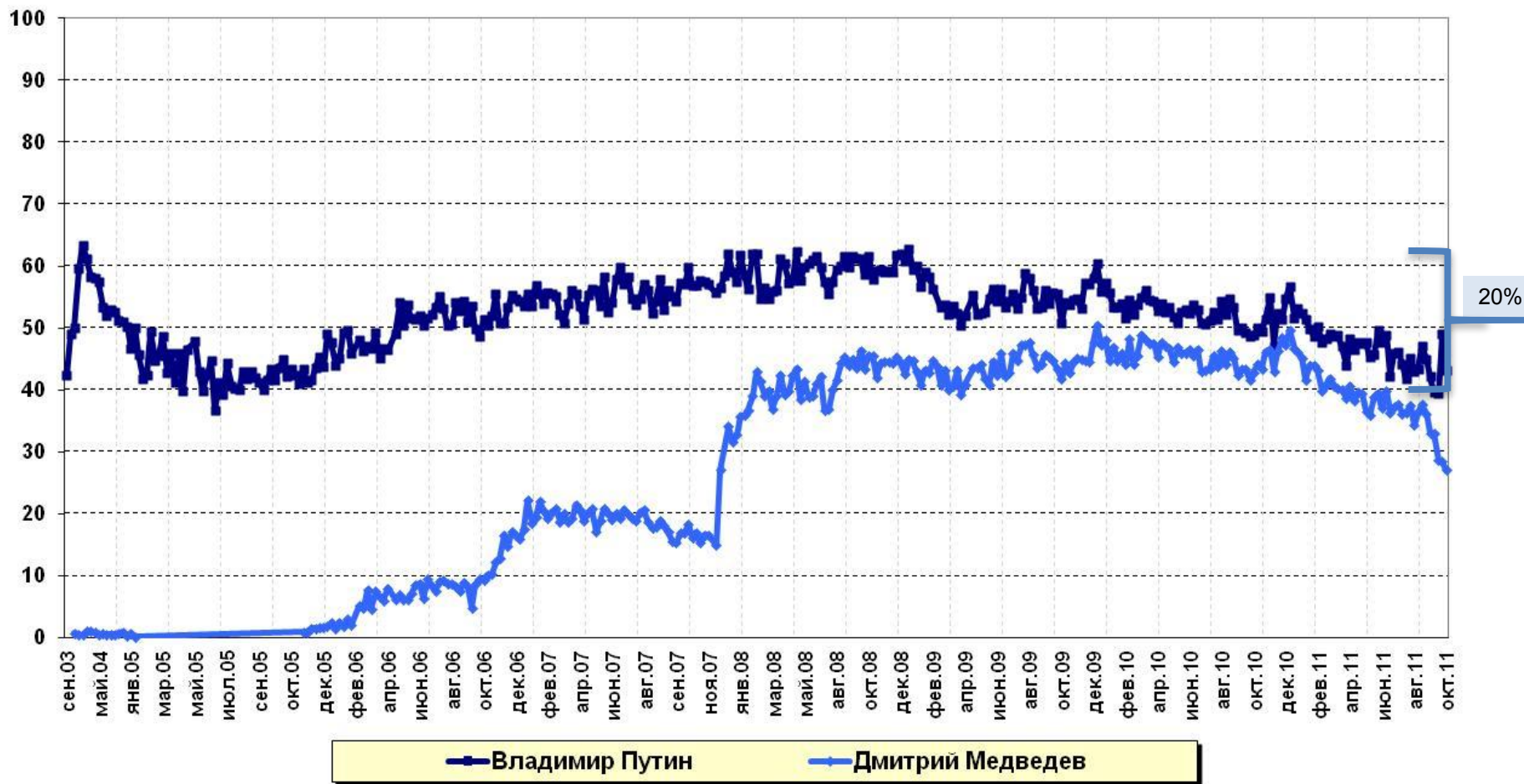
Уровень одобрения деятельности Медведева и Путина (Левада-центр)



Доверие Президенту и премьер-министру (1)

(доля ответов «доверяю» в вопросе «Доверяете ли Вы ...»)

Доверие В.Путину и Д.Медведеву (ВЦИОМ)

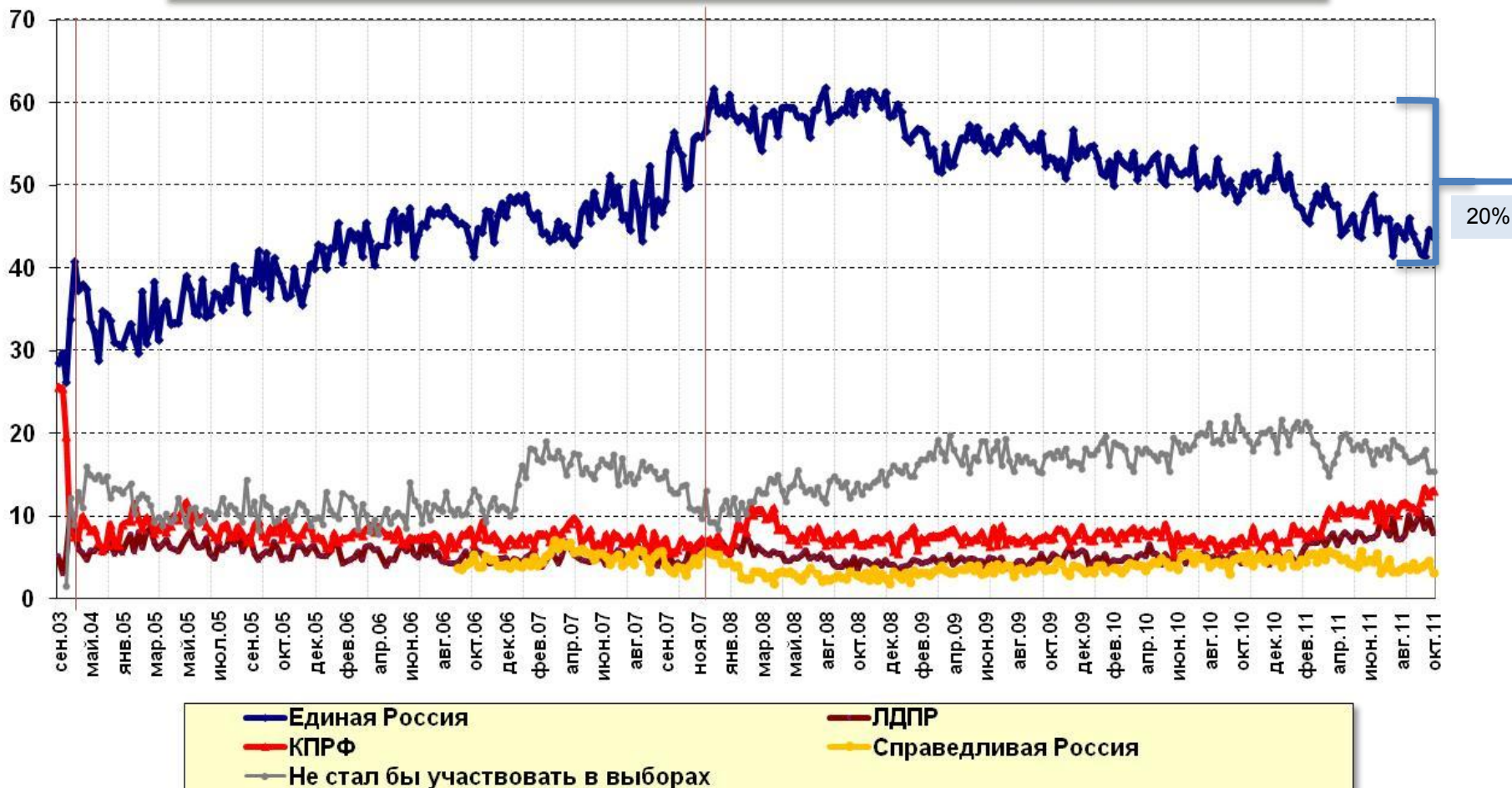


Партийные электоральные предпочтения

3. Многолетняя (с осени 2003 года) динамика электорального предпочтения партии "Единая Россия" в целом повторяет тренд одобрения деятельности (доверия) В.Путину. За последние 3 года рейтинг ЕР снизился примерно на 15-20%.
4. Тем не менее ЕР сохраняет лидирующие позиции в электоральных рейтингах, и объем ее потенциального электората, равняясь примерно 40% избирателей, превышает совокупный электорат всех остальных партий вместе взятых.
5. Динамика электоральных предпочтений показывает, что отколовшийся от "ледника" ЕР "айсберг" объемом примерно 15% российских избирателей по-настоящему еще никуда не «приплыл». Примерно на 10% за эти же три года выросла доля "неопределившихся" респондентов. Хотя с весны 2011 года стал заметен и рост рейтинга КПРФ.

Партийный выбор (1.1)

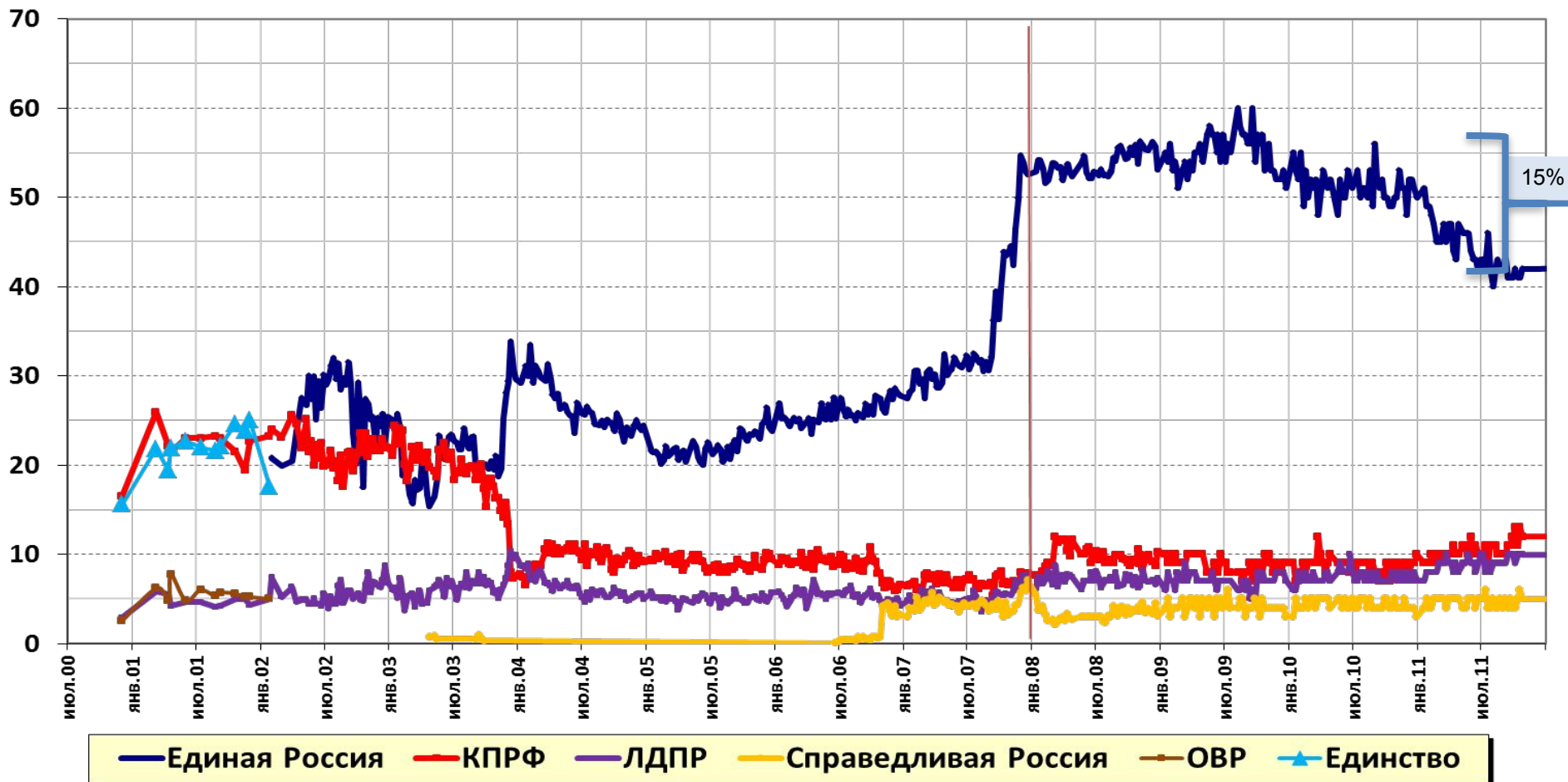
ЗА КАКУЮ ИЗ СЛЕДУЮЩИХ ПАРТИЙ (ДВИЖЕНИЙ) ВЫ БЫ, СКОРЕЕ ВСЕГО, ПРОГОЛОСОВАЛИ НА ВЫБОРАХ В ГОСУДАРСТВЕННУЮ ДУМУ РОССИИ? (ВЦИОМ)



Партийный выбор (1.2)

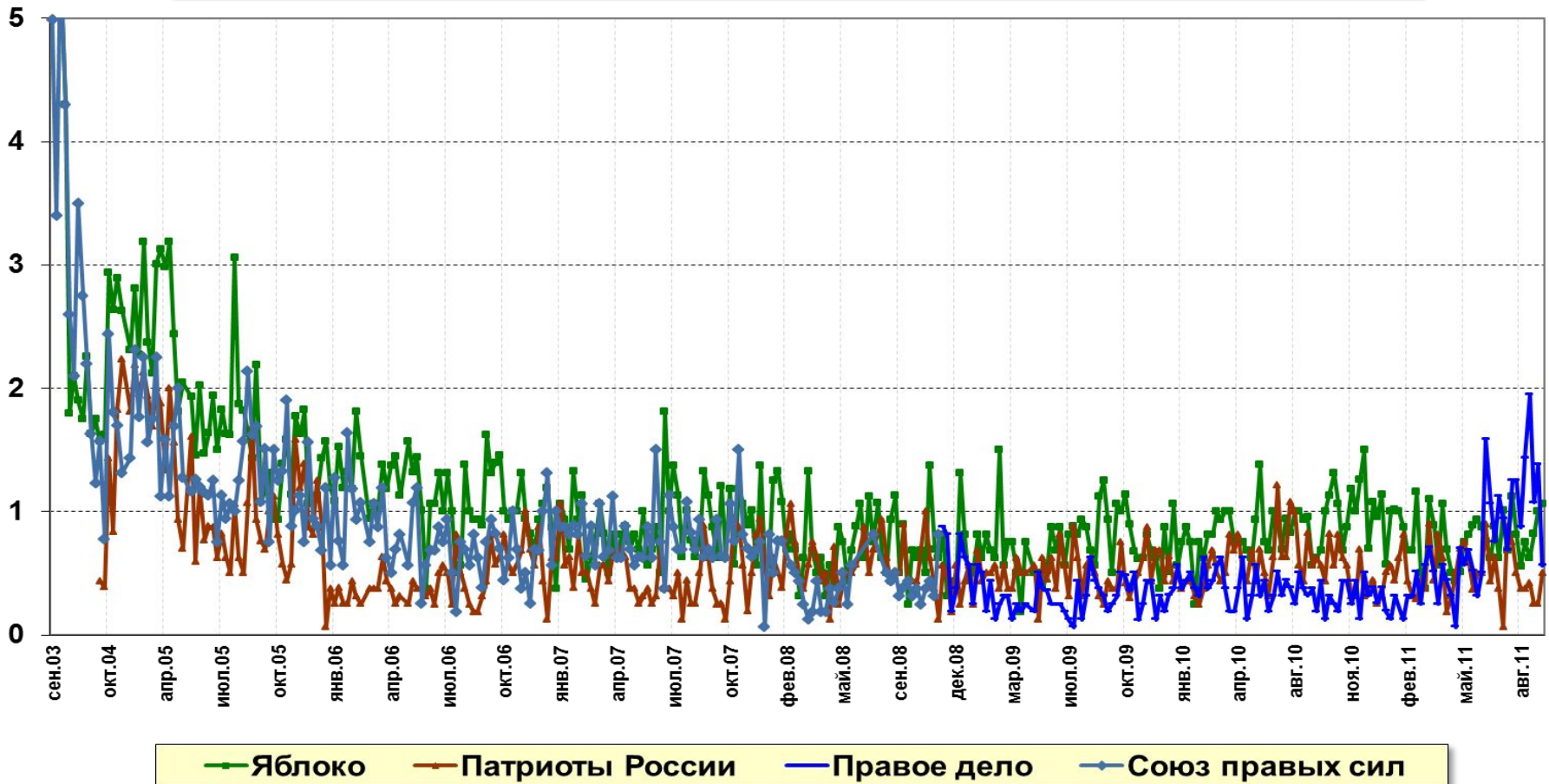


ЕСЛИ БЫ ПАРЛАМЕНТСКИЕ ВЫБОРЫ СОСТОЯЛИСЬ В БЛИЖАЙШЕЕ ВОСКРЕСЕНЬЕ, ТО ЗА КАКУЮ ПАРТИЮ (ИЗБИРАТЕЛЬНОЕ ОБЪЕДИНЕНИЕ) ВЫ БЫ ПРОГОЛОСОВАЛИ? (ФОМ)



Партийный выбор (2)

ЗА КАКУЮ ИЗ СЛЕДУЮЩИХ ПАРТИЙ (ДВИЖЕНИЙ) ВЫ БЫ, СКОРЕЕ ВСЕГО, ПРОГОЛОСОВАЛИ НА ВЫБОРАХ В ГОСУДАРСТВЕННУЮ ДУМУ РОССИИ? (ВЦИОМ)



Электоральные предпочтения и фактор социального самочувствия

6. Падение общественной поддержки власти и электорального предпочтения партии «ЕР» никак не объясняются динамикой социального самочувствия, которая демонстрировала устойчивый рост показателей удовлетворенности жизни с 1998 по 2008 гг. и стабилизацию этих показателей на достаточно высоком уровне в последние три года. Иными словами, природа оттока избирателей от «партии власти» не связана с падением материального положения граждан (с самооценкой этого положения).

7. Протестный потенциал (на уровне деклараций) за 3,5 года после президентских выборов 2008 года вырос примерно на 5%, что также значительно меньше оттока электората и равняется среднему показателю за длительный период измерений с 1998 года.

8. Электоральное предпочтение ЕР коррелирует с показателями социального самочувствия, но не может быть полностью объяснено этими факторами (в электорате ЕР довольно много избирателей, фиксирующих низкий уровень удовлетворенности жизнью).

Судя по всему недовольство «ушедших» от партии власти избирателей связано с факторами, не относящимися к материальной удовлетворенности и социальной адаптации.

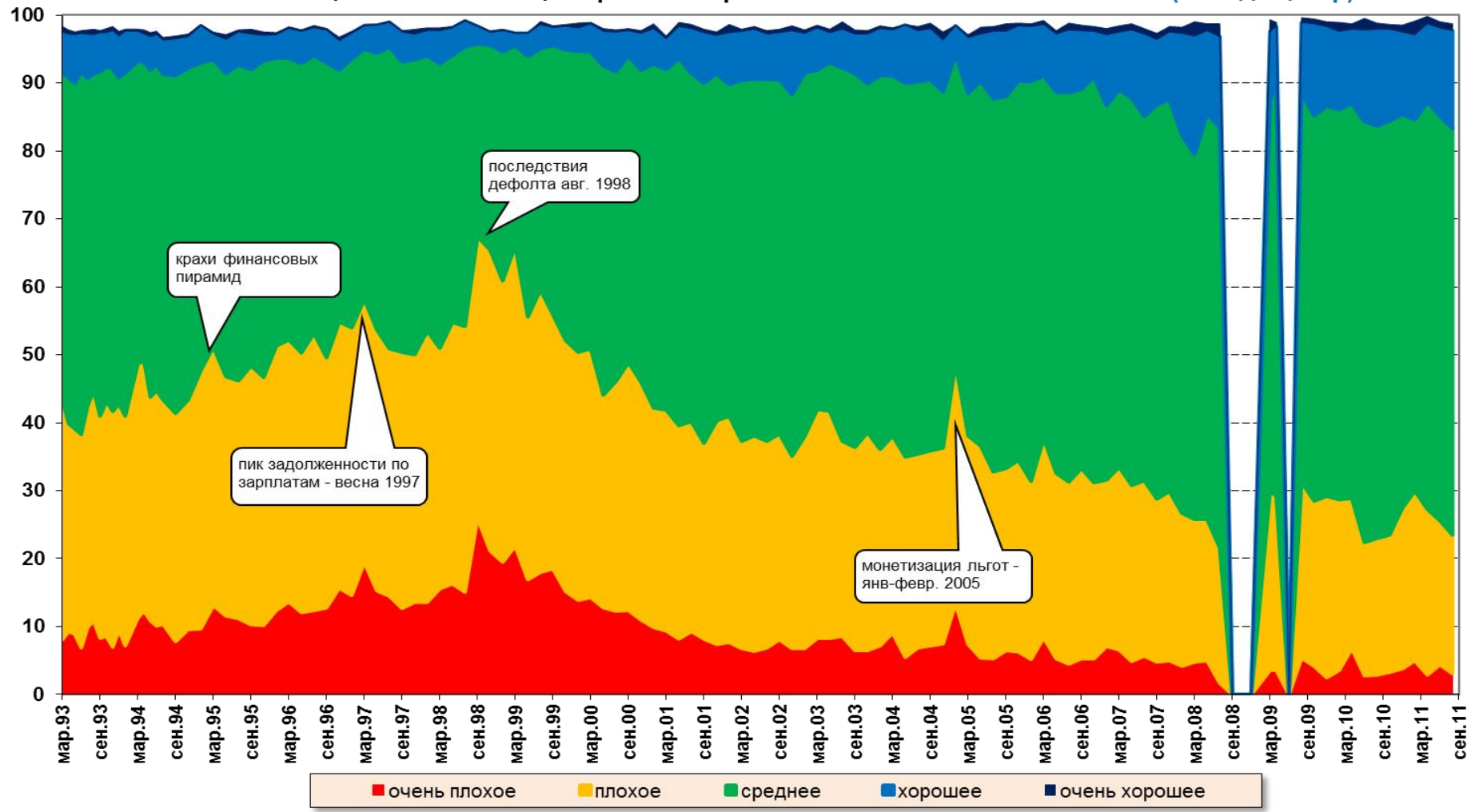
Динамика социального самочувствия

Показатели социального самочувствия населения России 1998-2011
(ВЦИОМ - Левада-центр)



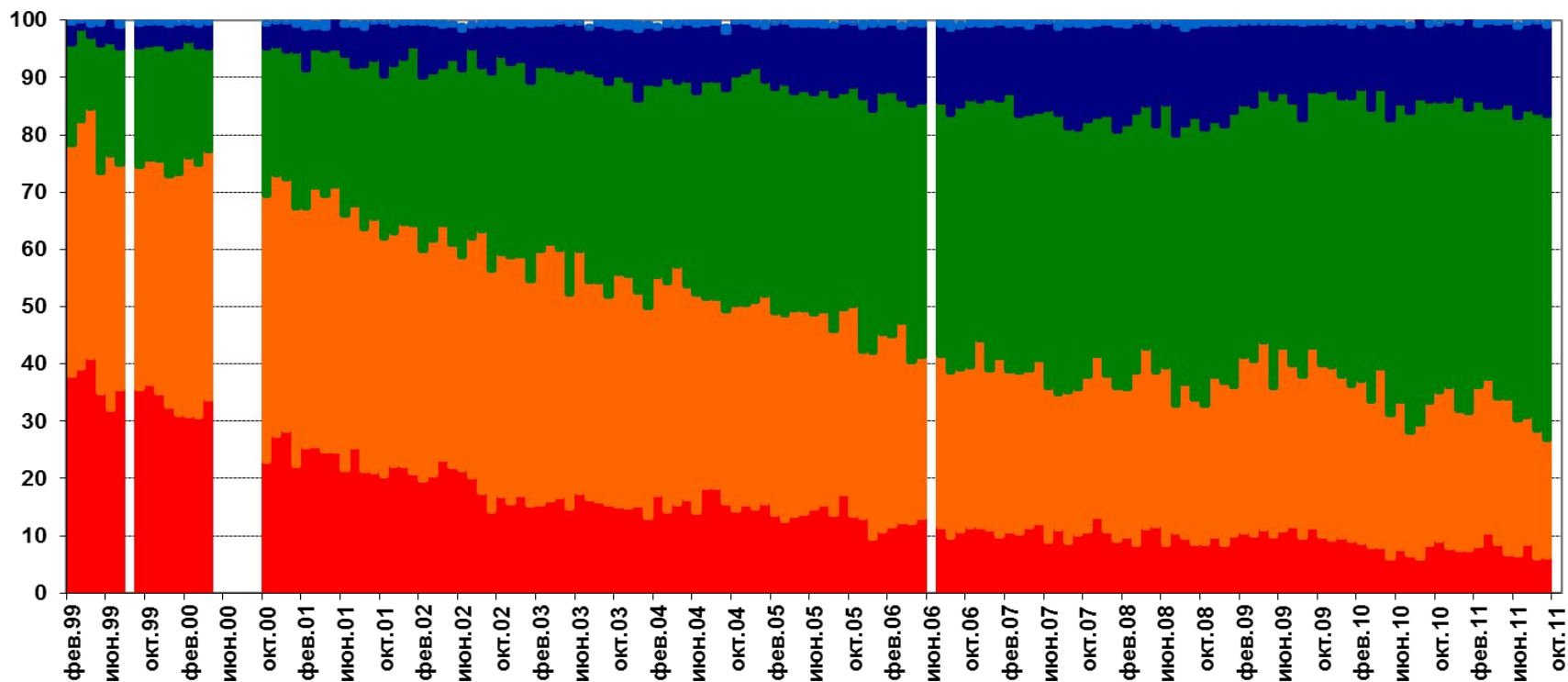
Самооценка материального положения (1)

Как бы Вы оценили в настоящее время материальное состояние Вашей семьи? (Левая-центр)



Самооценка потребительского статуса (2)

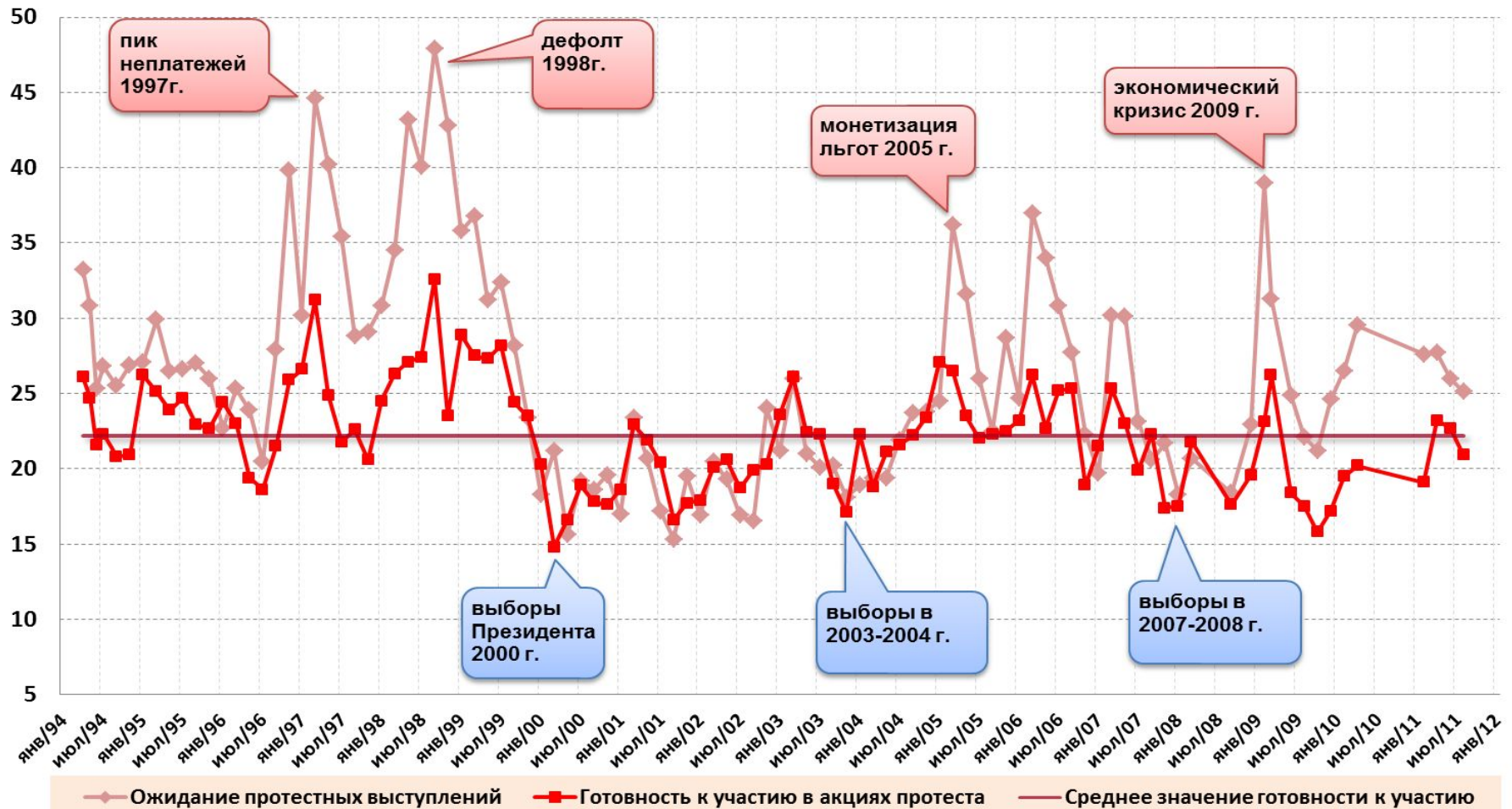
К какой из следующих групп населения Вы скорее могли бы себя отнести? (Левада-центр)



- Мы можем позволить себе достаточно дорогостоящие вещи - квартиру, дачу и многое другое
- Мы можем без труда приобретать вещи длительного пользования, однако для нас затруднительно приобрести действительно дорогие вещи
- Денег хватает на продукты и на одежду, но вот покупка вещей длительного пользования (телевизора, холодильника) является для нас
- На продукты денег хватает, но покупка одежды вызывает финансовые затруднения
- Мы едва сводим концы с концами, денег не хватает даже на продукты,

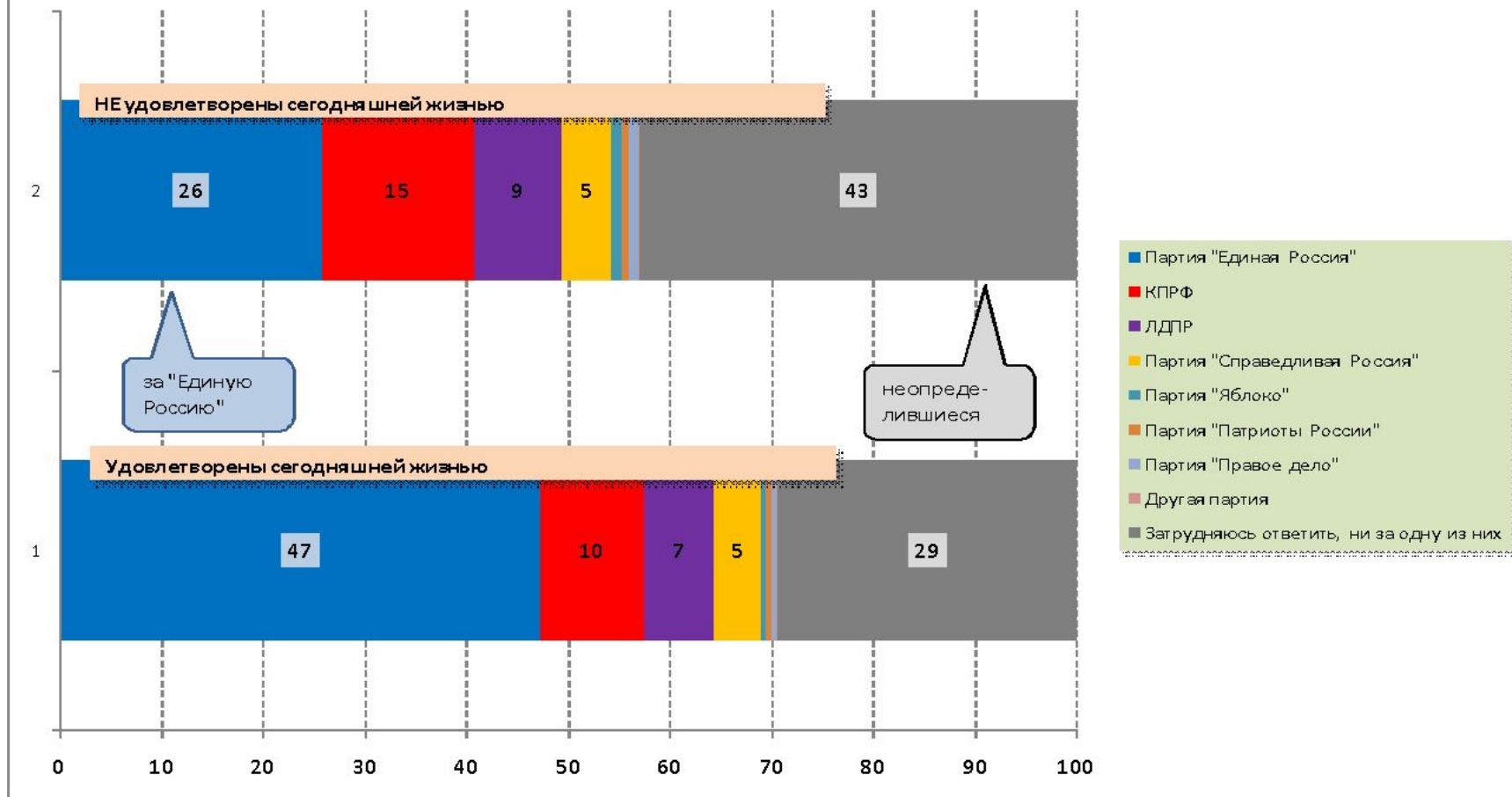
Декларируемая протестная активность

Протестный потенциал населения России (ВЦИОМ - Левада-центр)



Социальное самочувствие и электораты

Распределение по электоратам среди респондентов с разным социальным самочувствием (ЦИРКОН, июнь 2011)



ЦИРКОН, июнь 2011

Прогнозирование итогов выборов в Государственную Думу

9. С учетом инерционного и «тихого» характера избирательной кампании явка избирателей на выборах в Государственную Думу ожидается на уровне 52-54%.

10. Дифференциация декларируемой электоральной активности разных партий невелика, хотя электораты партии «ЕР» и КПРФ демонстрируют большую решимость прийти на выборы, чем избиратели их основных конкурентов.

11. При сохранении нынешних электоральных тенденций до дня голосования реальные шансы пройти в ГосДуму имеют кандидаты только от четырех нынешних парламентских партий – ЕР, КПРФ, ЛДПР и СР. Причем у ЕР скорее всего уже не будет конституционного большинства, а КПРФ может расширить свое представительство.

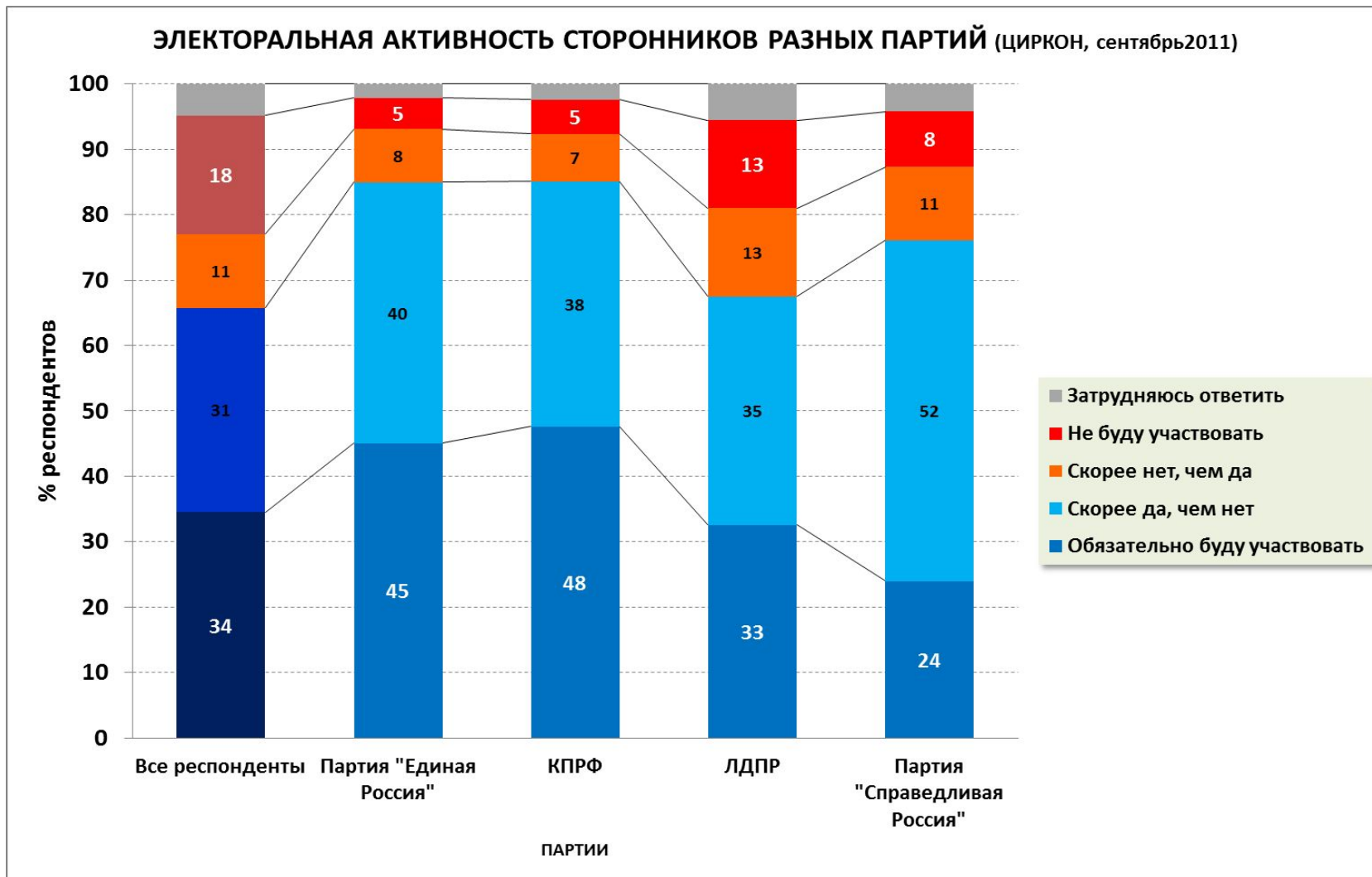
Вышеприведенные выводы подтверждаются данными разных исследовательских центров, которые весьма схожи как по текущим электоральным предпочтениям, так в динамике за последние 4 года.

Декларируемая электоральная активность (1)

ЕСЛИ БЫ В БЛИЖАЙШЕЕ ВОСКРЕСЕНЬЕ СОСТОЯЛИСЬ ВЫБОРЫ В ГОСУДАРСТВЕННУЮ ДУМУ РОССИИ, КАКОЕ ИЗ СЛЕДУЮЩИХ УТВЕРЖДЕНИЙ НАИБОЛЕЕ ТОЧНО ОТРАЖАЕТ ВАШЕ НАМЕРЕНИЕ ГОЛОСОВАТЬ НА ЭТИХ ВЫБОРАХ? (Октябрь 2011 года, данные разных центров)		Левада-центр	ВЦИОМ
1	уверен, что не буду голосовать / точно нет	11,7	11,4
2	сомневаюсь, что буду голосовать / скорее нет	11,5	9,9
3	не знаю, буду голосовать или нет	14,2	
4	скорее, буду голосовать / скорее да	32,6	38,6
5	совершенно точно, буду голосовать / точно да	26,1	36,4
6	затрудняюсь ответить	3,9	3,6
7	нет ответа:	0,0	
	<i>Итого:</i>	100,0	100,0

Прогноз явки на начало октября 2011 года = **52-56%**

Декларируемая электоральная активность (2)



Партийные предпочтения (сравнение данных разных источников)

<i>Данные на начало октября 2011 г.</i>					
	Партии, варианты ответов	ВЦИОМ	Левада-центр	ФОМ	ЦИРКОН
1	"Единая Россия"	43,7	41,3	42	37,7
2	Коммунистическая партия (КПРФ)	13,1	11,4	12	13,0
3	ЛДПР	7,9	7,8	10	7,9
4	Справедливая Россия"	3,1	3,7	5	4,4
6	"Правое дело"	0,9	0,8		0,2
7	"Яблоко"	0,8	1,3		1,1
8	"Патриоты России"	0,3	0,3		0,2
10	Другая			3	0,1
11	Испортит(а)/унес(ла) бы бюллетень	1,8	1,7		
12	Не знаю, за какую партию стал(а) бы голосовать, затрудняюсь ответить	12,9	11,9	12	35,4
13	Не стал(а) бы голосовать	15,5	10,5	14	
14	Нет знаю, стал(а) бы голосовать или нет		9,2		
	<i>Итого:</i>	100,0	99,9	98,0	100,0

30-3
5%

Данные разных опросных центров весьма схожи друг с другом.

Прогноз голосования (ВЦИОМ)

Прогноз результатов выборов, % (Данные ВЦИОМ)		
Явка		56
Распределение голосов	«Единая Россия»	53,8
	КПРФ	17,1
	ЛДПР	11,3
	«Справедливая Россия»	7,9
	«Правое дело»	2,1
	«Яблоко»	3,3
	«Патриоты России»	2
	Недействительные бюллетени	2,5