

Департамент образования г.Москвы
Государственное образовательное учреждение
Центр образования №1158



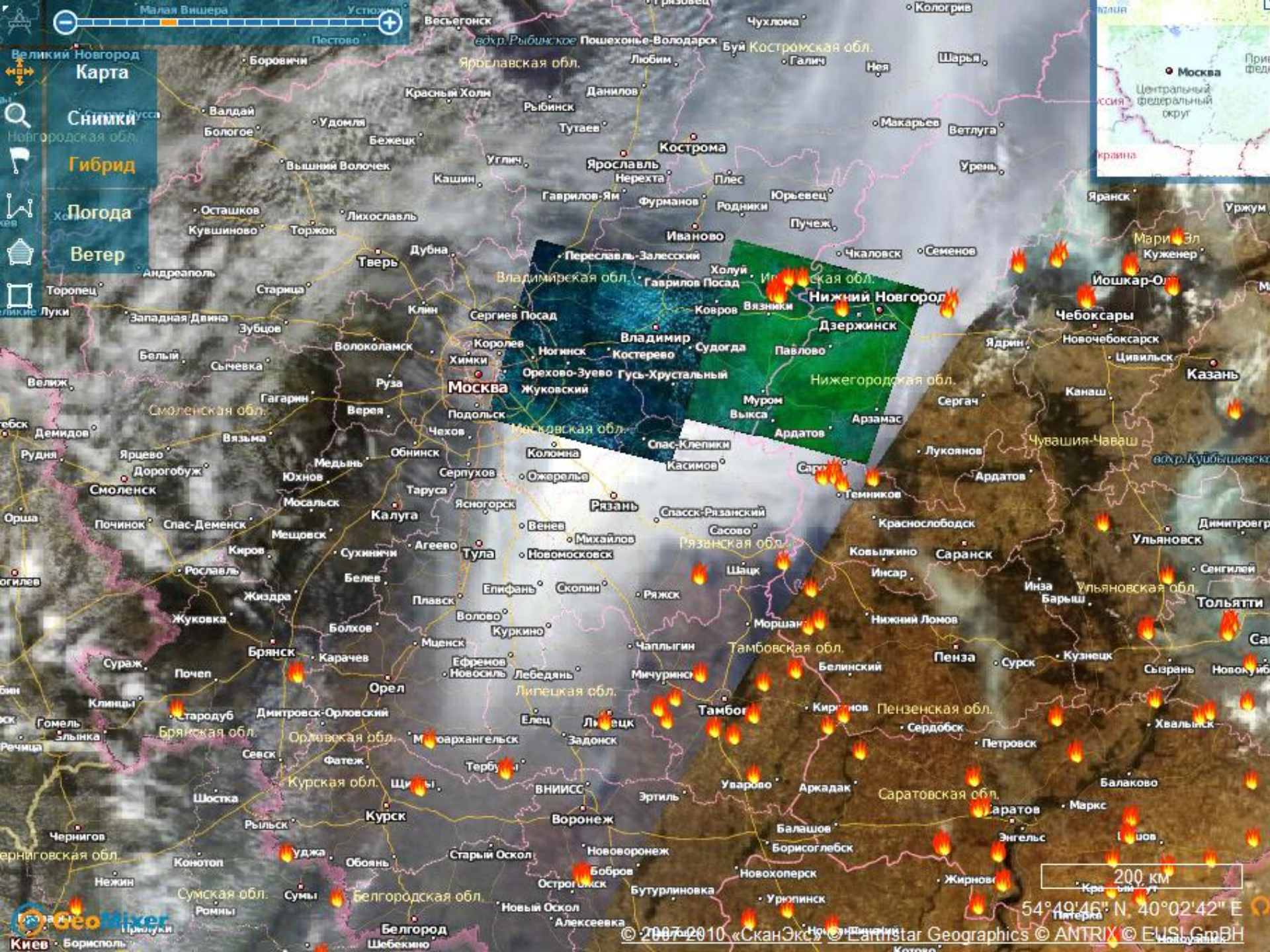
Руководители:
Тамарова Н.Ю.
Асафьева Н.С.

Выполнила:
учащаяся 9 «А» класса
Юсупова Дарья

Москва 2011

Актуальность

Лето 2010 года выдалось на территории России аномально жарким, что привело к засухе и лесным пожарам во многих регионах страны. А жители десятков городов, включая Москву, были вынуждены не только изнывать от жары, но и дышать воздухом, загрязненным дымом пожаров. В июле **рост смертности в Москве составил 50,7%** .



Малая Вишера Устюжга Пестово

Великий Новгород

Карта

Снимки

Новгородская обл.

Гибрид

Погода

Ветер

Торопец

Луки

Западная Двина

Зубцов

Белья

Сычевка

Велиж

Демидов

Рудня

Ярцево

Дорогобуж

Смоленск

Орша

Починок

Спас-Деменск

Киров

Рославль

Жиздра

Жуковка

Сураж

Почеп

Брянск

Карачев

Орел

Клинцы

Гомель

Злынка

Речица

Чернигов

Черниговская обл.

Нежин

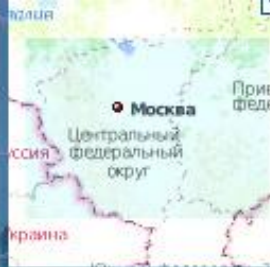
Сумская обл.

Сумы

Белгородская обл.

Белгород

Шебекино



200 км

54°49'46" N, 40°02'42" E

Актуальность

В городе не существует программы защиты здоровья людей от климатических изменений. Нет единой системы информирования населения, не разработаны соответствующие методические пособия для врачей, в большинстве больниц и роддомов нет кондиционеров или они установлены не во всех помещениях, плохо укомплектованы бригады «скорой помощи». Концентрация СО в воздухе превышала этим летом норму более чем в три раза, взвешенных веществ - в два раза, а углеводородов - в 2,5 раза.



Материал из Википедии

Аномальная жара 2010 года в России — продолжительный период аномально жаркой погоды в России в последней декаде июня-первой половине августа 2010 года. По своему размаху, аномалии, продолжительности и по степени последствий жара не имела аналогов за более чем вековую историю наблюдений погоды.

Глава Росгидромета Александр Фролов, основываясь на данных озёрных отложений, заявил, что такого жаркого лета в России не было со времён Рюрика, то есть за последние более чем 1 000 лет никогда не было настолько жаркого лета. По оценке главы Гидрометцентра РФ Романа Вильфанда, подобной жары, возможно, не случалось 5000 лет

Аномальная жара-2010: история и прогноз

Рекордно теплые месяцы во всем СЕВЕРНОМ ПОЛУШАРИИ

январь февраль март **апрель** **май** **июнь** **июль**

Тепловые аномалии на европейской территории РОССИИ

Июнь

Антициклон принес в Россию жаркий воздух из Центральной Азии и Среднего Востока



ЮФО, СКФО, юг ДФО стали в июне самыми жаркими за 120 лет метеонаблюдений. На всей территории России (кроме нескольких регионов СЗО) было аномально тепло. В ПФО началась засуха

Июль

К антициклону добавилась жара из Западной Европы, которую «пригнал» в Россию проходивший севернее циклон



Сохраняются высокие температуры в центре и на юге европейской части страны. Резко выросли температуры в СЗО – Ленинградской, Вологодской, Архангельской областях и Карелии

Источники:
Гидрометцентр России, Гисметео

Прогноз аномалий среднемесячной температуры воздуха



Аномалии среднегодовой температуры воздуха по территории России в 1891-2009гг.



Ряд экспертов считает, что такое жаркое и сухое лето станет типичным для России в ближайшие десятилетия

Климат Москвы: рекорды за весь период наблюдений (1879 - 2010 - объединенные данные ТСХА + ВВЦ), предварительный расчет нормы 1981 - 2010 (ВВЦ)

Показатель	Янв	Фев	Мар	Апр	Май	Июн	Июл	Авг	Сен	Окт	Ноя	Дек	Год
Абсолютный максимум, °С	8,6	8,3	17,5	28,0	33,2	34,7	38,2	37,3	32,3	24,0	14,4	9,6	38,2
Средний максимум, °С	-4,1	-3,5	2,6	11,0	18,4	22,0	24,1	22,0	15,6	8,6	1,0	-2,9	9,7
Средняя температура, °С	-6,5	-6,7	-1	6,7	13,2	17,0	19,2	17,0	11,3	5,5	-1,4	-5,2	5,8
Средний минимум, °С	-9,1	-9,9	-4,3	2,7	7,9	12,1	14,7	12,6	7,6	2,6	-3,5	-6,8	2,1
Абсолютный минимум, °С	-42,2	-38,2	-32,4	-21	-7,5	-2,3	1,3	-1,2	-8,5	-16,1	-32,8	-38,8	-42,2
Норма осадков, мм	52	41	35	37	51	80	85	82	68	71	54	51	713

Источник: [Файловый архив](#). Москва 1820 - 2010 [Термограф.ру](#)

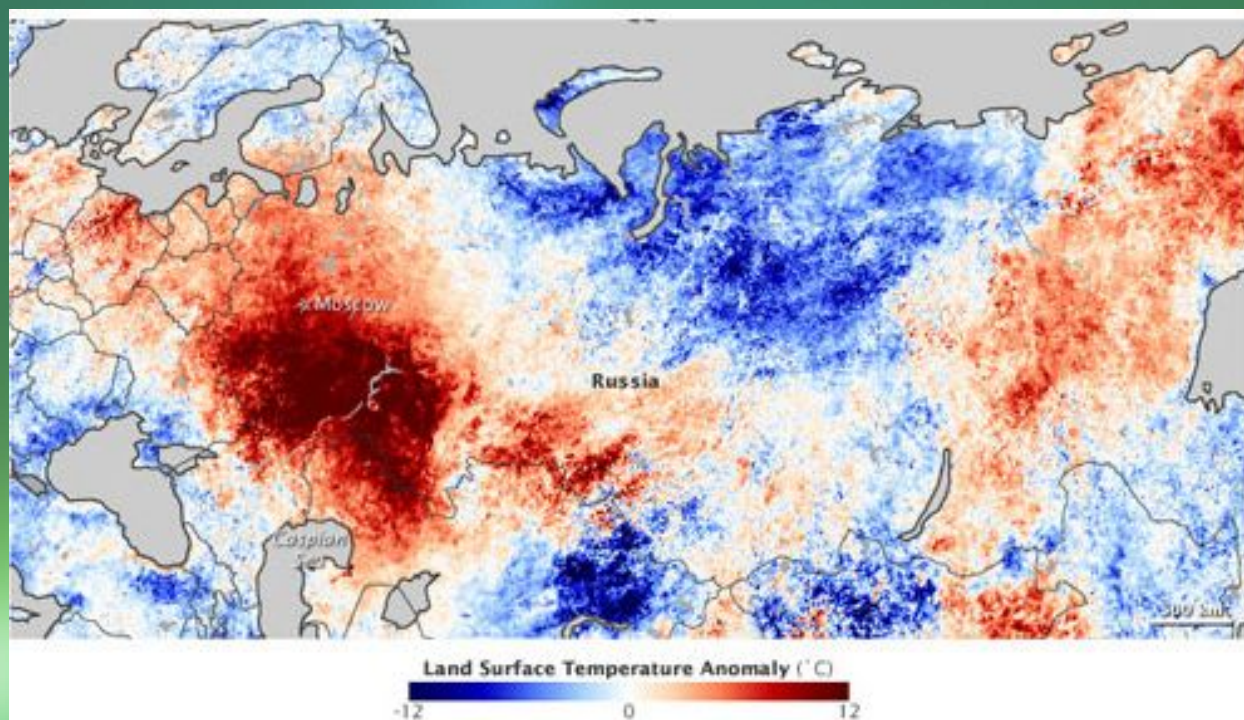
Климат Москвы: рекорды по ВВЦ - 1948 - 2010

Показатель	Янв	Фев	Мар	Апр	Май	Июн	Июл	Авг	Сен	Окт	Ноя	Дек	Год
Абсолютный максимум, °С	8,6	8,3	17,5	28,0	33,2	33,9	38,2	37,3	29,4	23,7	14,4	9,6	38,2
Абсолютный минимум, °С	-38,1	-35,2	-27,9	-18,8	-5	0,8	5,1	2,1	-5,2	-16,1	-23,3	-38	-38,1

Климат Москвы (Максимальная и минимальная температура в среднем за месяц и год) 1981 - 2010

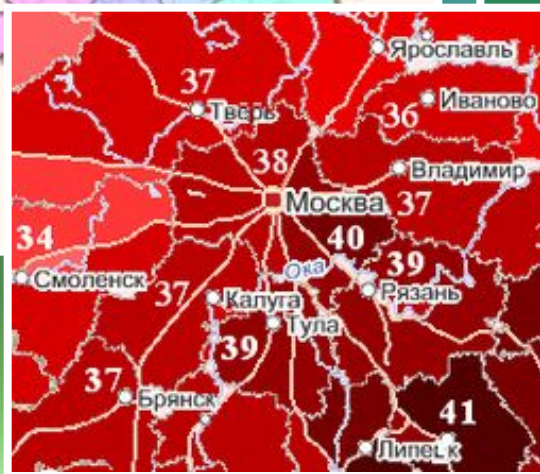
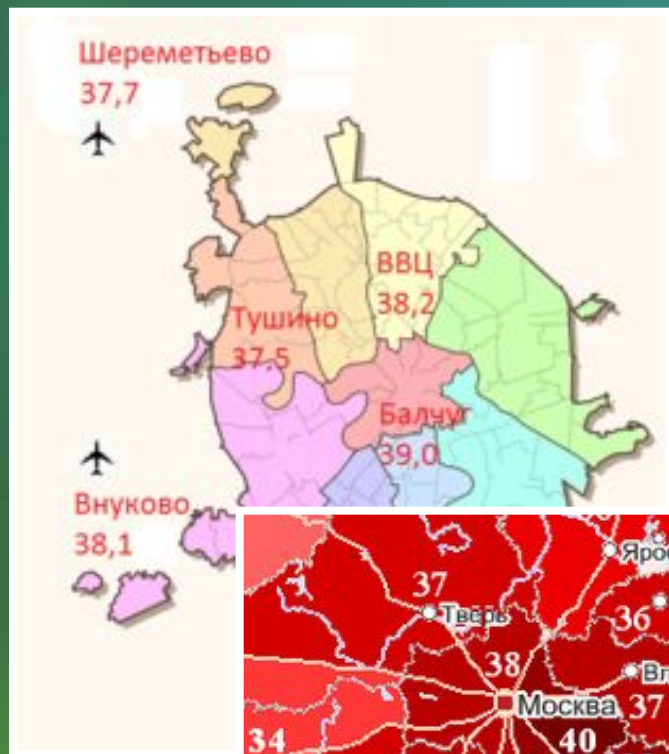
Показатель	Янв	Фев	Мар	Апр	Май	Июн	Июл	Авг	Сен	Окт	Ноя	Дек	Год
Средний максимум, °C	2,5	2,9	10,7	21,1	27,0	29,1	30,7	29,1	24,1	17,1	8,0	3,7	31,5
Средний минимум, °C	-22,6	-21,4	-13,4	-4,8	0,1	5,5	9,3	6,2	0,5	-4,7	-13,2	-19	-25,2

Источник: [Погода и климат](#)



Максимальная температура по метеостанциям

Москвы в ходе волны жары 2010 года



Всего за лето 2010 года установлено 22 суточных температурных рекордов, два рекорда месяца и абсолютный рекорд, из них два в июне, десять в июле (а также месячный и абсолютный) и десять в августе (а также месячный рекорд максимальной температуры).

Прогноз погоды на ближайшее будущее

Летом 2011 очень жаркое лето. Температура может достигать немыслимых высот. Возможно, что оно надолго запомнится населению также из-за шквальных ураганов и гроз.

Летом 2012 ПРЕДПОЛАГАЕТСЯ ЖАРА, которая будет характеризоваться засухой.

Цель

Предложить вариант создания летнего реабилитационного центра на территории Северного Чертанова.

Задачи

- подобрать территорию для создания летнего реабилитационного центра;
- продумать функциональное назначение;
- провести экономический расчёт;
- доказать необходимость и проанализировать эффективность работы реабилитационного центра в летний период.

Методы работы

- работа с ресурсами сети Интернет;
- картографический метод;
- проведение социологического опроса;
- сравнительный анализ;

Гипотеза

Летний реабилитационный центр является объективной необходимостью нашего времени, так как глобальное потепление климата происходит неизбежно. Жара 2010 года повторится ещё не один раз, и мы должны быть к этому готовы.

Обоснование выбора места (почему КСК «Битца»?)

Участок площадью 46,3733 га располагается в Южном административном округе города Москвы, на Балаклавском проспекте, простираясь вдоль восточной опушки Битцевского лесопарка, с восточной стороны граничит с технической зоной проектируемого дублера Варшавского шоссе и жилым массивом Северное Чертаново. На участке размещены здания и сооружения олимпийского конноспортивного комплекса, сооруженного в 1980 г. Территория имеет спокойный рельеф и пересечена Кленовым оврагом с ручьем, взятым в коллектор. Имеются зеленые насаждения: газоны, посадки деревьев и кустарников, а также сеть дорог и дорожек, игровых и тренировочных площадок и полей (в том числе со спецпокрытиями).

**Значительная территория КСК «Битца» — около 45 га —
в сочетании с Битцевским лесопарком**



Обоснование выбора места

- ✓ в такую жару и смог проводить соревнования и тренировочные занятия нельзя (угроза жизни для людей и животных).
- ✓ сроки проведения национальных и международных соревнований обязательно будут переноситься в период жары.
- ✓ все тренировочные поля окружены живописными пейзажами, что приносит не только эстетическое удовольствие, но и эмоциональное удовлетворение, да что там говорить, если даже воздух на этом зеленом «островке» значительно отличается от привычного для всех жителей мегаполиса.
- ✓ наличие бассейна и хорошо оборудованной кондиционерами гостиницы.

Назначение центра

- восстановить психическое и физическое состояние маленьких детей, пенсионеров, беременных женщин;
- обеспечить отдых (по программе городского лагеря) детям среднего возраста, не имеющим возможность выехать за пределы Москвы в период летней жары.

Период работы

- дневное время пребывания 9-00 до 21-00;

Выдержки из СМИ. Интерфакс:

МОСКВА, 2 сен — РИА Новости.

Мэр Москвы Юрий Лужков подписал распоряжение о выделении из бюджета города 192 миллионов рублей на организацию отдыха детей, которые находились в столице летом в период сильного задымления, сообщил РИА Новости в четверг источник в городской администрации.

Накануне, 1 сентября, Лужков сообщил журналистам, что в настоящее время в различных санаториях и лагерях находятся около 13 тысяч юных москвичей.

Антисмоговые центры

Летом открылись 123 антисмоговых центра, в основном в центрах социальной защиты населения.

«По словам главы департамента социальной защиты населения Москвы Владимира Петросяна, антисмоговые центры появились в каждом районе столицы. Они располагаются в административных зданиях и больницах. Те москвичи, у которых в квартире нет кондиционера, смогут прийти и насладиться прохладой кондиционеров центра. Посетители также смогут почитать, посмотреть фильмы, а также получить медицинскую консультацию работников центра. Антисмоговые центры будут работать каждый день с 9 утра до 8 вечера»- данные информационного агентства.

Антистигмовый центр в Северном Чертанове

- **Адрес**

117639, г. Москва,
ул. Чертановская, д. 1 В, корп. 1

- **Метро**

Чертановская

- **Контактная информация**

Телефон: (495) 316-96-22,

факс: (495)316-90-11

Антисмоговый центр в Северном Чертанове



11 августа 2010, 16:56 «Аргументы Недели», Лесниб АКИМОВ

Первые тревожные сигналы поступили в редакцию «АН» от посетителей портала «Аргументы.ру» (www.argumenti.ru).

Размещенная там в воскресенье заметка об открытии центров моментально обросла комментариями возмущенных читателей.

Они часами не могли дозвониться до учреждений соцзащиты в **Академическом районе, Южном Бутово, Северном Чертаново**, несмотря на то, что г-н Петросян объявил о работе центров в выходные дни.

Все «плюсы» и «минусы» работы антикризисного центра в Соколовском Центральном ЦСО

Плюсы	Минусы
Есть просторные помещения с кондиционерами	Рассчитан, в основном, только для пенсионеров. Население не было оповещено
Налажен питьевой режим	Далеко от лесопарковой зоны
При необходимости сотрудники центра могут оказать первую медицинскую помощь.	Отсутствие бассейна
Обратиться в ЦСО можно без каких-либо документов	Не создан дневной стационар
	Могут принять до 20 человек, где-то меньше. Даже в самом лучшем случае, 50 человек.

Помещения КСК

Наименование	Площадь (кв.м.)
Спортивная гостиница на 150 мест	1300,0
VIP-зона выездкового стадиона	350,0
Стадион для проведения соревнований по конкуру	4000,0
Ветлечебница	2600,0
Спортивный центр с бассейном, с трибунами на 1000 мест, теннисными кортами, объектами питания, торговли и сервиса. Дирекция КСК.	39400,0
Площадка мини-гольфа, служебные и вспомогательные помещения, кафе.	2800,0
Тренировочное и выездковое поля с устройством крытых трибун сподтрибунным пространством	3200,0
Тренировочный манеж (20 x 60) с выходом в жокейский корпус	1900,0

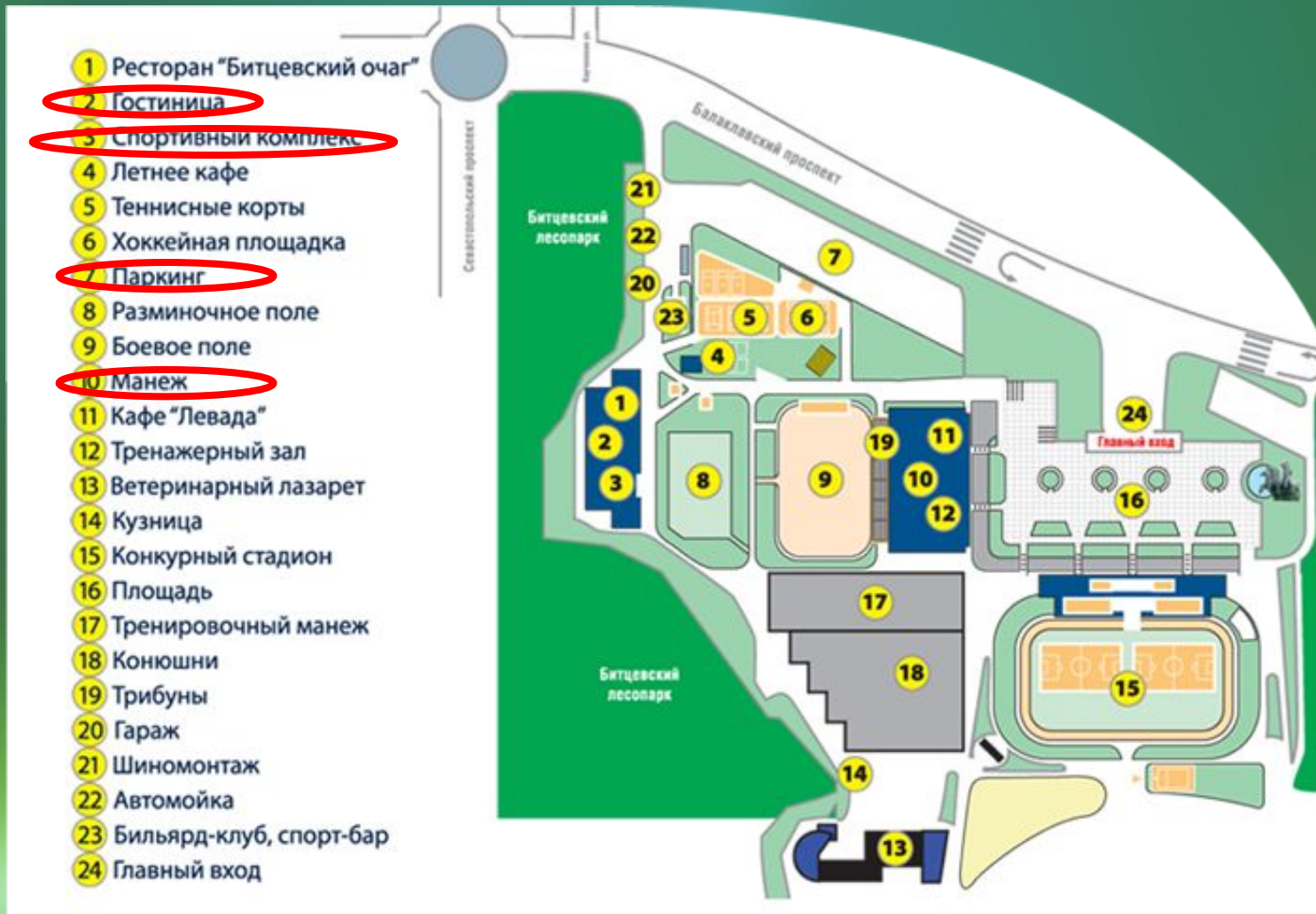
Схема сооружений комплекса

- 1 Ресторан "Битцевский очаг"
- 2 Гостиница
- 3 Спортивный комплекс
- 4 Летнее кафе
- 5 Теннисные корты
- 6 Хоккейная площадка
- 7 Паркинг
- 8 Разминочное поле
- 9 Боевое поле
- 10 Манеж
- 11 Кафе "Левада"
- 12 Тренажерный зал
- 13 Ветеринарный лазарет
- 14 Кузница
- 15 Конкурный стадион
- 16 Площадь
- 17 Тренировочный манеж
- 18 Конюшни
- 19 Трибуны
- 20 Гараж
- 21 Шиномонтаж
- 22 Автомойка
- 23 Бильярд-клуб, спорт-бар
- 24 Главный вход



Наименование	Площадь (кв.м.)
Спортивная гостиница на 150 мест	1300,0
VIP-зона выездкового стадиона	350,0
Ветлечебница	2600,0
Спортивный центр с бассейном, с трибунами на 1000 мест, объектами питания, торговли и сервиса.	38400,0
Тренировочное и выездковое поля с устройством крытых трибун	3200,0
Тренировочный манеж	1700,0

Схема сооружений комплекса



Спортивная гостиница



Спортивная гостиница

Расположенная в непосредственной близости от живописной лесополосы, протянувшейся на многие километры, может быть использована для создания дневного стационара, детских комнат для игр.

Расположенный на первом этаже гостиницы физкультурно-восстановительный центр, может быть использован для оказания квалифицированной медицинской помощи, для работы с психологами.

Здесь необходимо будет поместить большое количество куллеров с водой, чтобы обеспечить питьевой режим, раздавать бесплатно маски, поставить специальные растения, выделяющие большое количество кислорода (диффенбахию, каладиум, монстеру, аккубу, хлорофитум). Оборудовать комнаты отдыха, где люди смогут общаться, пить чай, беседовать со специалистами (психологом, диетологом, терапевтом и т.д.)

Обычную воду можно будет заменить водосодержащими овощами и фруктами, например, огурцами, помидорами, арбузом. Благодаря им, организм получает дополнительную порцию витаминов и минеральных веществ. Горячий зеленый чай тоже полезен в жару: он регулирует теплообмен.

Номера гостиницы



Номерной фонд гостиницы состоит из 50 одноместных, двухместных, трехместных и пятиместных номеров, полулюксов и люксов. Использовать будем только трехместные и пятиместные номера.

Здесь будет оборудован дневной стационар для пожилых людей и беременных женщин и места отдыха маленьких детей с родителями

Оборудование восстановительного центра



Оборудование летнего реабилитационного центра

Осторожно! Солнце

Солнечному и тепловому ударам наиболее подвержены дети и люди, страдающие заболеваниями сердца, сосудов и желез внутренней секреции

теплого удара ← Симптомы → солнечного удара



Первая помощь

- Перенести пострадавшего в тень или в прохладное помещение
- Уложить на спину, голову приподнять
- Снять одежду, ослабить пояс
- Тело обернуть холодной водой (обернуть влажной простыней)
- К голове и лбу приложить холодные компрессы
- Напоить холодной водой

Внимание
Если рядом с вами человек потерял сознание, не дожидаясь врача ему можно сделать искусственное дыхание и закрытый массаж сердца

www.rian.ru

Что нужно есть и пить в условиях смога и жары

Рекомендуется

Фрукты и овощи — содержат антиоксиданты (уменьшают скорость окисления) и клетчатку (препятствует воздействию ферментов и замедляет усвоение углеводов и жиров)



Сухое красное вино (не более 150 г/сутки) — нейтрализует вредные вещества

Темно-зеленую листовую зелень — помогает в образовании элементов крови

Цитрусовые — содержат витамин С (в жару организм потребляет больше витамина С)

Зеленый чай (одна - две чашки/сутки) — утоляет жажду

Минеральную воду (два больших глотка каждые 10-15 мин.) — утоляет жажду

Не рекомендуется



Рыбу, мясо, блюда фаст-фуда — на их переработку организм тратит много энергии

Кофе — обезвоживает организм

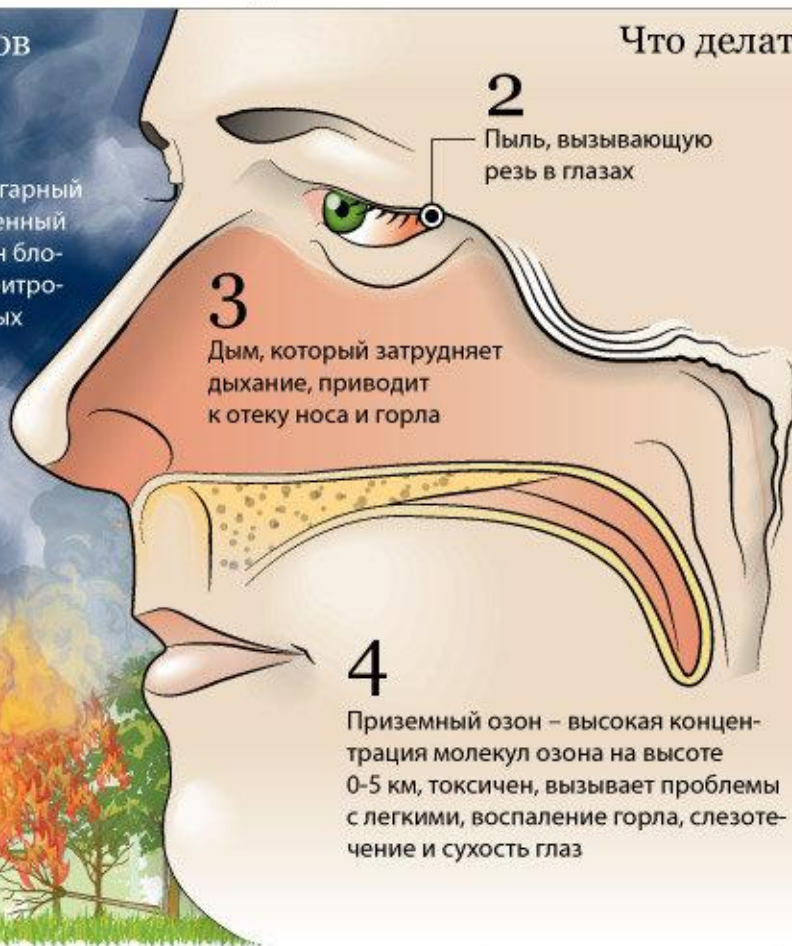
Чем опасны гарь и дым для здоровья человека

Смог от пожаров содержит:

1 Монооксид углерода (угарный газ) – бесцветный, лишенный запаха ядовитый газ. Он блокирует гемоглобин в эритроцитах (красных кровяных тельцах) и тем самым препятствует переносу кровью кислорода (особо опасен для людей с заболеваниями сердечно-сосудистой системы)



! Человек, долгое время вдыхающий дым лесных пожаров, рискует внезапно умереть. В организме человека накапливаются канцерогены. В результате, может наступить паралич сердечных мышц или внезапный отказ печени



2 Пыль, вызывающую резь в глазах

3 Дым, который затрудняет дыхание, приводит к отеку носа и горла

4 Приземный озон – высокая концентрация молекул озона на высоте 0-5 км, токсичен, вызывает проблемы с легкими, воспаление горла, слезотечение и сухость глаз

Что делать, чтобы облегчить свое состояние



Для снижения токсического действия компонентов дыма и гари пить натуральные соки и есть фрукты, в которых содержатся антиоксиданты



Купаться и посещать бассейн (легкие очень активно работают и попавшие внутрь частицы могут в процессе активного дыхания удаляться)



Максимально использовать влажные марлевые повязки, чтобы снизить риск попадания мелких частиц в легкие



Отказаться от контактных линз в пользу обычных очков

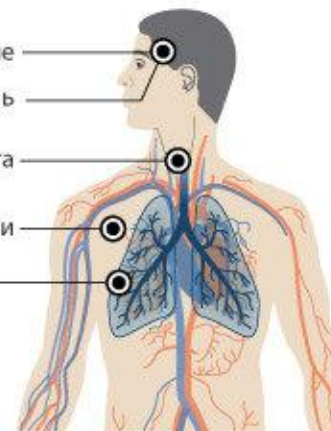
Симптомы отравления

Головокружение

Головная боль

Тошнота и рвота

Боли в груди



В группе риска люди с заболеваниями дыхательных путей, такими как астма, эмфизема легких, а также хронические аллергики и люди с инфекционными заболеваниями носоглотки. Возможны отсроченные последствия вдыхания воздуха с гарью и дымом

Поставить в помещения щедрые на кислород растения:
диффенбахия, каладиум, монстера, аккуба,
хлорофитум.





Диффенбахия
395 руб.



Монстера 690 руб.



Хлорофитум
390 руб

Ветлечебница

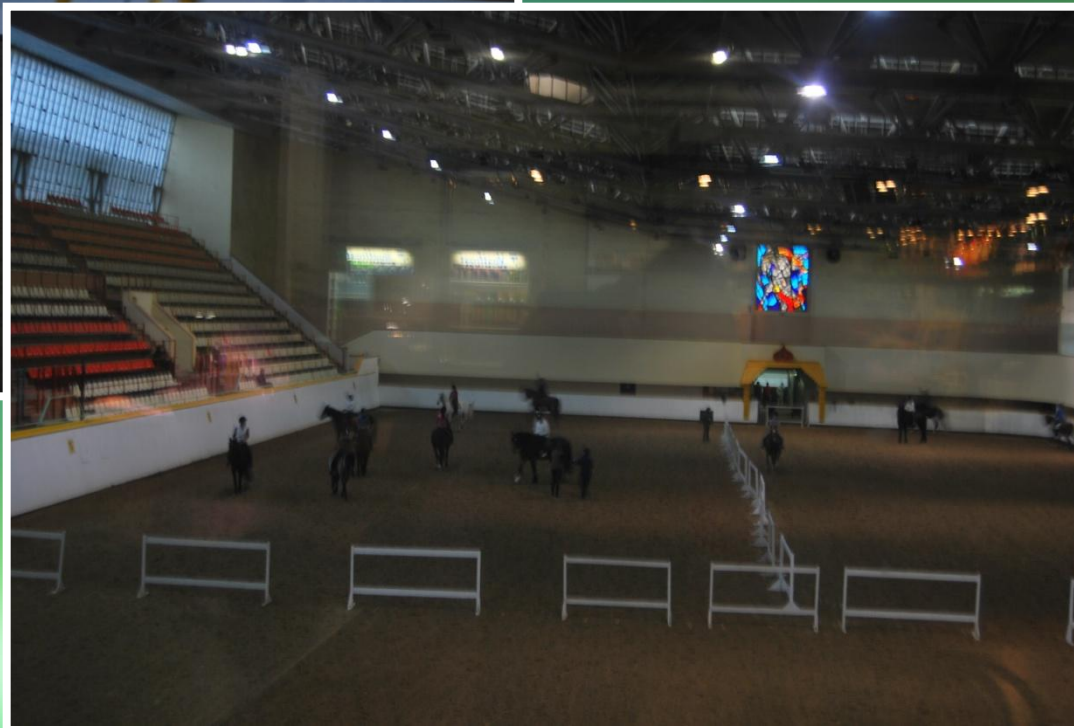
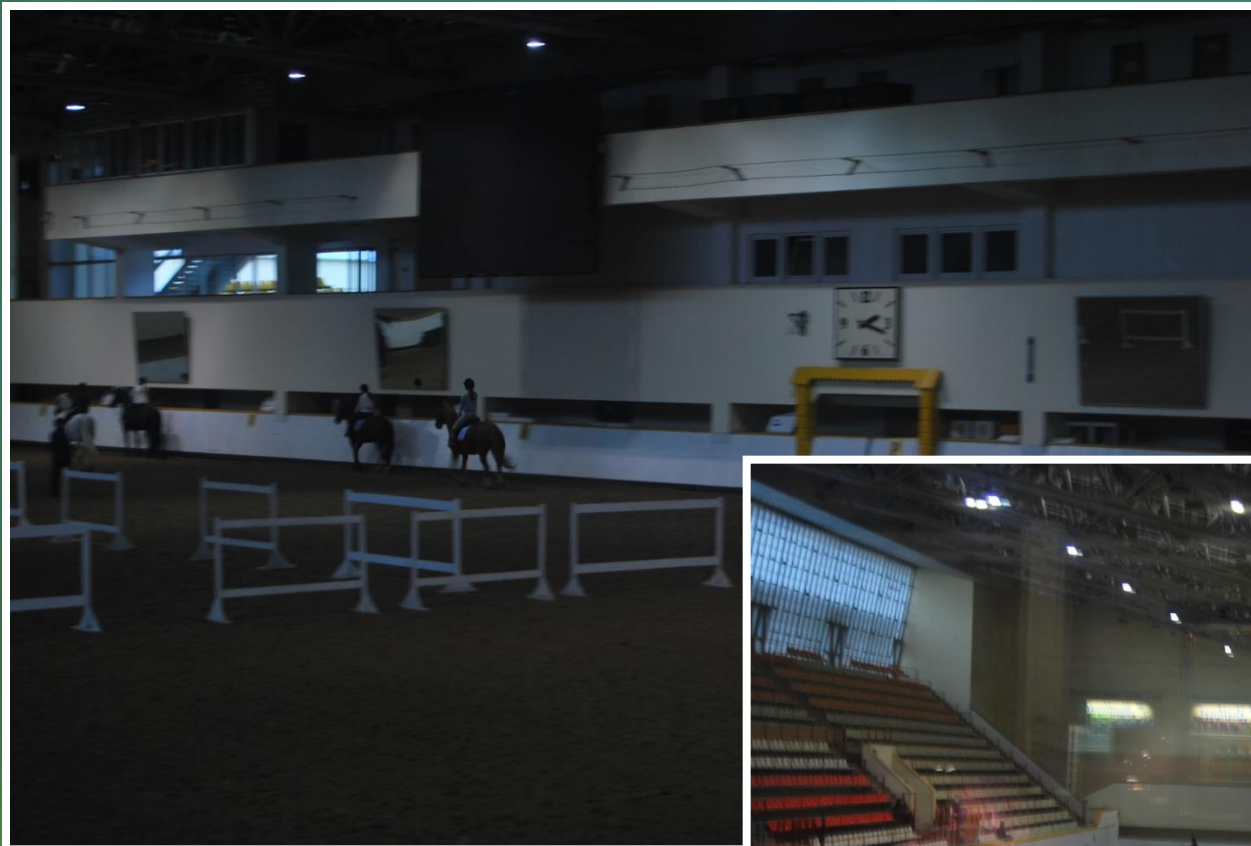


Посетители
реабилитационного
центра могут приходить
со своими питомцами
для получения
консультации
ветеринарного врача.

VIP зона



Манежы

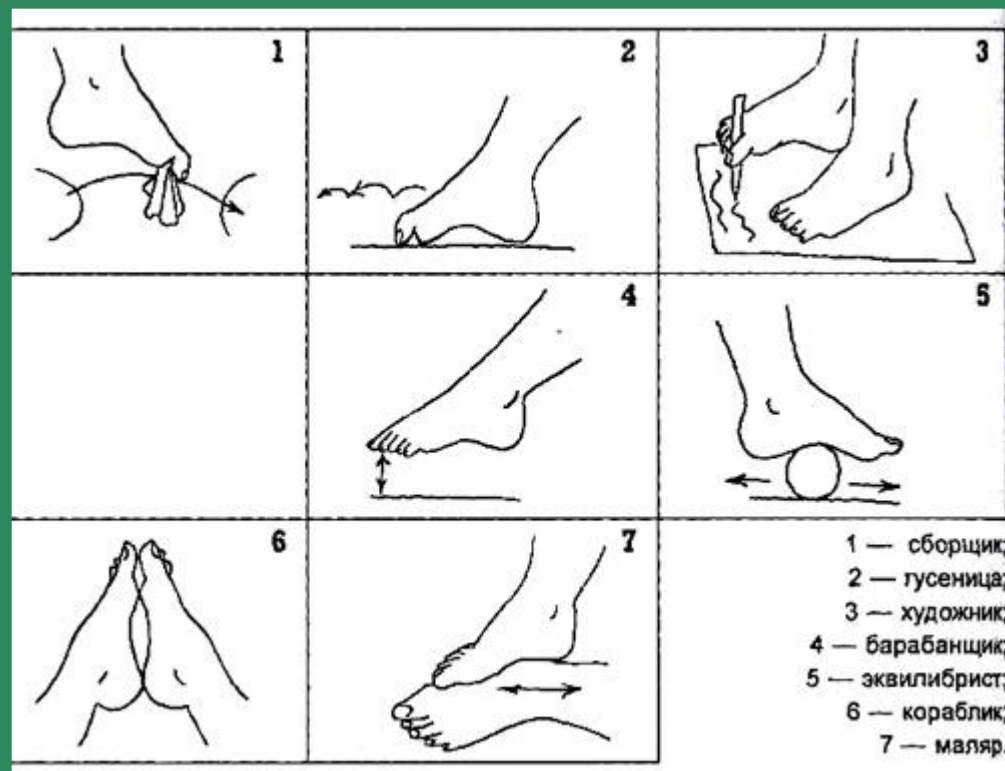


VIP-зона выездкового стадиона и тренировочный манеж



При отсутствии смога пожилые люди смогут гулять, спасаясь от жары на крытых трибунах тренировочного и выездкового поля. Общение друг с другом, близость подвижных детей, общение с таким чудом природы как лошади, которых будут выводить периодически на прогулки, положительно скажется на здоровье и эмоциональном состоянии людей пожилого возраста. Дети, находящиеся здесь с воспитателями, смогут под руководством тренера, научиться кататься на лошади (более 50 голов лошадей и 21 пони), но в аренду необходимо будет взять 5 лошадей и 3 пони. Школьники смогут выбрать себе лошадку по душе и, между прочим, по росту, что немаловажно в верховой езде. Занятия можно будет проводить на стадионе, 2 больших крытых манежах. Самое главное, можно будет насладиться конной прогулкой по экологически чистому Битцевскому парку.

Пешие прогулки



Для пожилых людей будут организованы пешие прогулки (босиком) на специально отведённом месте в Битцевском лесопарке рядом с КСК под руководством тренера по ходьбе. Ведь при малейшей возможности стоит разуваться и ходить босиком по траве. На ступнях находится большое число точек, отвечающих за внутренние органы. Когда человек ходит босиком, происходит воздействие на эти точки. В результате улучшается циркуляция крови, повышается общий тонус организма и даже начинается обновление клеток.

Спортивный центр



Бассейн



Пациенты реабилитационного центра и дети, посещающие центр в режиме городского лагеря, смогут посещать 2-3 раза в неделю бассейн, что рекомендуют делать врачи в период аномальной жары.

25-метровый плавательный бассейн имеет 6 дорожек. Глубина бассейна максимальная 1 м 65 см, минимальная – 85 см, что позволяет безопасно обучать детей плаванию, начиная с 7-8 лет.

Спортзал



Спортивный зал будет использоваться для игр детей городского лагеря под руководством воспитателя и опытного тренера. Зал размером 18х30 м имеет специальное покрытие, что дает возможность использовать его для проведения спортивных игр: волейбол, баскетбол, теннис, мини-футбол (в период спада жары и смога, в основном в утренние и вечерние часы).

Объекты питания



Выездной буфет, в котором посетители за свой счёт смогут приобрести необходимое им питание. В период отсутствия смога питание может быть организовано в открытых летних беседках. Ассортимент выездного буфета по цене должен быть доступен всем.

Парковка



На оборудованной парковке (где будут парковаться автомобили приезжающих за своими детьми жителей нашего района, так же будут висеть специальные медицинские плакаты).



Оборудование летнего реабилитационного центра в Арктике

Как обезопасить себя от воздействия гари и задымления

Рекомендации при задымлении атмосферного воздуха в результате торфяных и лесных пожаров

Задымление средней степени

По мере возможности использовать в быту и на рабочих местах системы кондиционирования и очистки воздуха



Проводить влажную уборку в жилых помещениях и на рабочих местах, ограничить физическую нагрузку в т. ч. сократить рабочий день для работающих со значительной физической нагрузкой

Сильное задымление

Вывести детей, пожилых и ослабленных людей, хронических больных из населенного пункта, подвергнувшегося задымлению



По возможности ограничить время пребывания в задымленном населенном пункте

Основными токсичными веществами, которые образуются во время лесных и торфяных пожаров и могут оказать влияние на состояние здоровья человека, являются:

- ▶ окись углерода (угарный газ)
- ▶ окислы азота
- ▶ взвешенные вещества
- ▶ фенолы

Эти вещества могут:

- ▶ снижать остроту зрения, замедлять время реакции на внешние раздражители
- ▶ усугублять неблагоприятное влияние других факторов среды обитания и условий труда
- ▶ приводить к ухудшению самочувствия, в первую очередь у лиц, страдающих хроническими заболеваниями

Всего с начала пожароопасного периода 2010 г. в Московской области возникло **более 1000** очагов природных пожаров, из них лесных — **более 600**, торфяных — **более 300**

Оборудование летнего реабилитационного центра - парковка

Как уберечь автомобиль от жары

Профилактика

Проверьте в автосервисе все, что отвечает за нагрев и охлаждение (охлаждающая жидкость, вентилятор, помпа, радиатор, термостат). Паркуйте автомобиль в тени (учитывая, что тень будет двигаться вслед за движением солнца)

Следите за:

- чистотой радиатора
- исправностью термостата
- уровнем масла в двигателе
- охлаждающей жидкости в расширительном бачке

Используйте только фирменный тосол/антифриз

Не оставляйте в закрытой машине на жаре даже на небольшое время детей, пожилых и больных людей, домашних животных

- Не оставляйте в салоне чувствительные к температуре предметы: зажигалки, аэрозольные баллончики и другие емкости, содержащие огнеопасные вещества под давлением
- Установите светоотражающий экран и солнцезащитные шторки

Профилактика

- Положить мокрую тряпку на бензонасос
- Обмотать топливный насос толстым асбестовым шнуром, который можно также смочить

Перегрев бензонасоса

Перегрев двигателя

Тепловой и солнечный удар

Перегрев салона

Устранение

- Остановить автомобиль, открыть капот, полить бензонасос водой или положить на него мокрую тряпку, дожидаться остывания
- Обратиться в автосервис
- Включить обогрев салона (печка заберет часть избыточного тепла в салон)
- Если двигатель «закипел»: остановить автомобиль, открыть капот, дожидаться остывания. Не открывать расширительный бачок!
- Обратиться в автосервис

При симптомах теплового удара (слабость, головная боль, тошнота и др.):

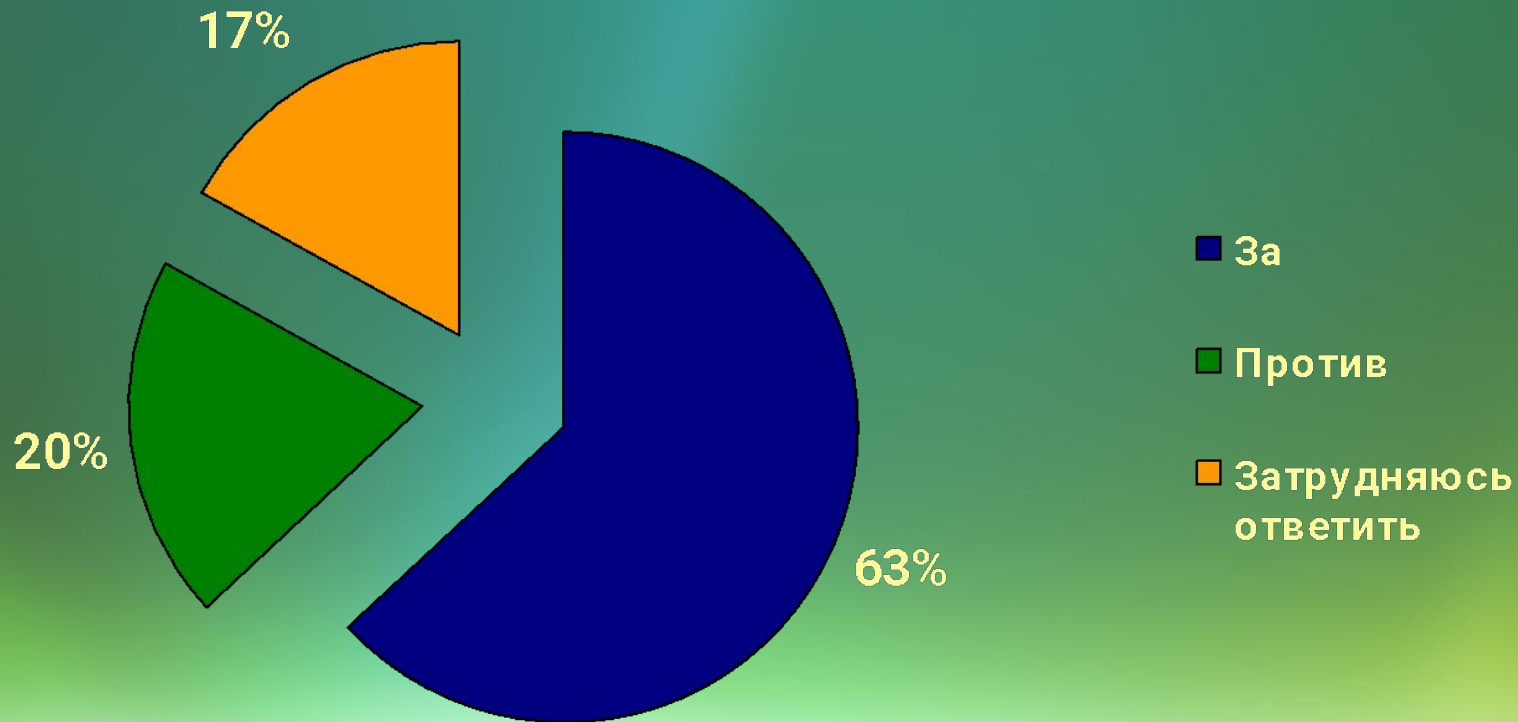
- покинуть автомобиль, расположиться в тени
- смочить водой лицо и грудь
- при плохом состоянии – вызвать скорую помощь

Вернувшись в машину, постоявшую на жаре:

- проветрите салон, опустив все стекла
- включите кондиционер, постепенно увеличивая мощность
- охладите салон, установите кондиционер на минимум
- поддерживайте температуру не выше 24 градусов

Данные социологического опроса учащихся ГОУ ЦО №1158

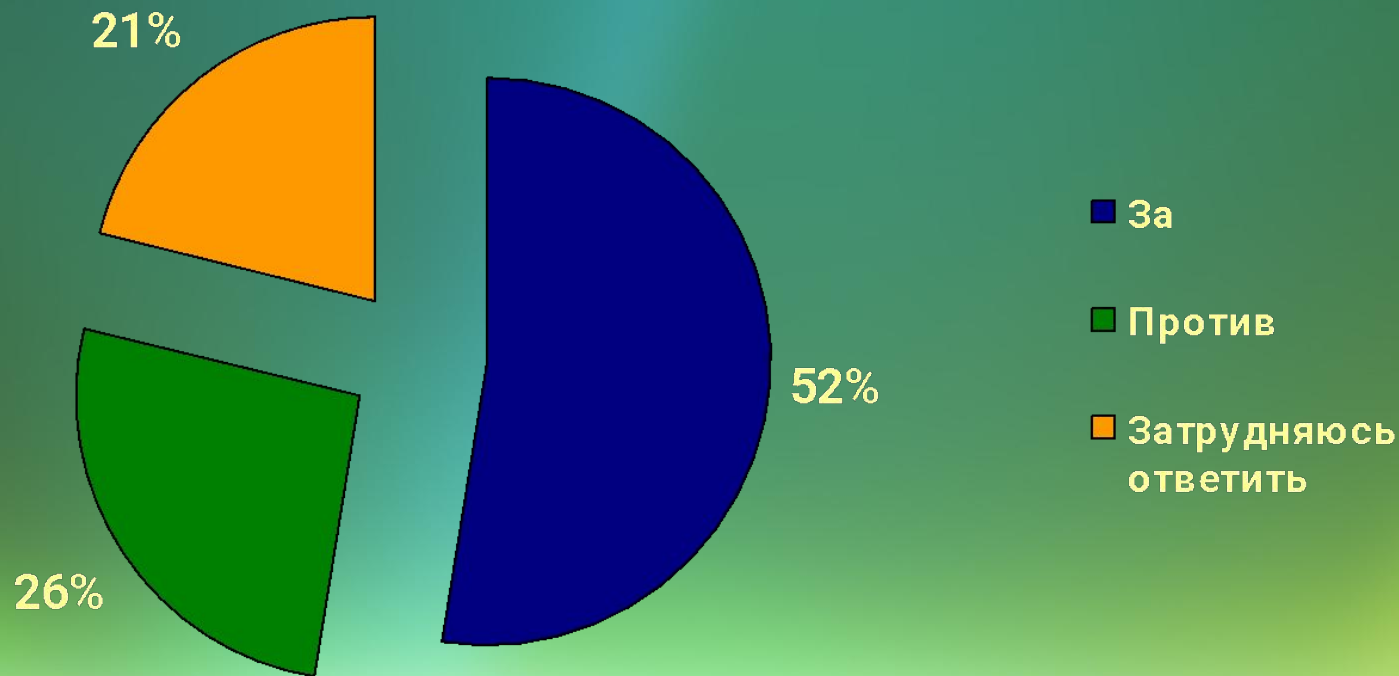
Будет ли востребован летний реабилитационный центр
в микрорайоне Чертаново Северное



500 опрошенных

Данные социологического опроса родителей учащихся ГОУ ЦО №1158

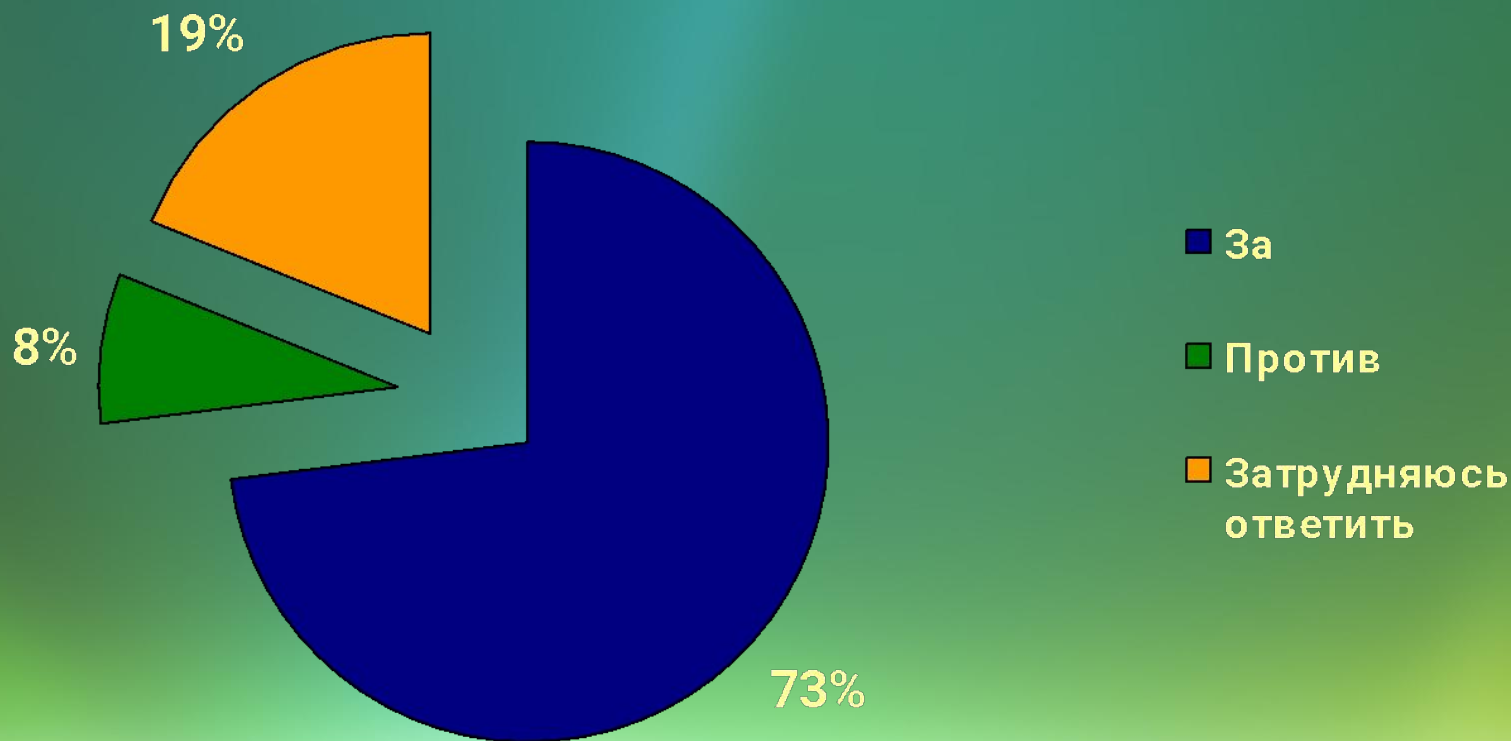
Будет ли востребован летний реабилитационный центр
в микрорайоне Чертаново Северное



470 опрошенных

Данные социологического опроса людей пожилого возраста

Будет ли востребован летний реабилитационный центр
в микрорайоне Чертаново Северное



96 опрошенных

Информационная листовка



Уважаемые жители!

Обращаем ваше внимание на открытие летнего реабилитационного центра на территории КСК «Битца». Приглашаем людей пожилого возраста, беременных женщин и родителей с маленькими детьми, находящимися в Москве в период жары, обращаться за помощью в наш центр. Так же в центре открыт городской лагерь для детей среднего возраста.

*Будем в эти тяжёлые для Москвы дни
вместе!*

Программа лагерных мероприятий

- иппотерапия (лечебная верховая езда);
- индивидуальные занятия с опытными педагогами в кружках (керамика, изобразительное искусство, рукоделие, бисероплетение, вышивка, изготовление мягких игрушек, поделок, сувениров и деталей интерьера и т.д.);
- консультации психолога;
- занятия по интересам;
- занятия ЛФК.



Персонал летнего реабилитационного центра

Необходимые специалисты	Затраты (руб./мес.)
Врач-терапевт	50 000
Врач-педиатор	35000
Медицинская сестра дневного стационара	25000
Психолог	25000
Сестра-акушерка	25000

Персонал летнего реабилитационного центра

Необходимые специалисты	Затраты (руб./мес.)
Воспитатель	22000
Инструктор по плаванию	20000
Инструктор по спортивной ходьбе	20000
Специалисты по кружковой работе	80000
Инструктор по верховой езде	30000
Итого:	400 000

Выездной буфет

Необходимые специалисты	Затраты (руб./мес.)
Буфетчица	25 000
Шофёр-экспедитор	25 000
Дворник	15 000
Итого:	<u>65 000</u>

Определение величины капитальных вложений

в летний реабилитационный центр

№ п/п	Наименование работ и затрат	Кол-во ед. измерения	Стоимость в руб. ед. измер .	Всего, руб.
1	Зарботная плата медицинского персонала	16	25000	400 000
2	Зарботная плата сотрудников выездного буфета	3	22000	65 000
3	Контейнер 0,8 куб.м.	1	5000	5000
4	Вывоз вторсырья	1 контейнер	300	4500 300*15=4500, 15-кол-во дней вывоза мусора в месяц
5	Оборудование реабилитационного центра (кулеры с водой)	5	4650	23350

Определение величины капиталовложений

в летний реабилитационный центр

№ п/п	Наименование работ и затрат	Кол-во ед. измерения	Стоимость в руб. ед. измер .	Всего, руб.
6	Оборудование реабилитационного центра (плакаты)	6	750	4500
7	Оборудование реабилитационного центра (цветы)	20	500	10000
8	Оборудование реабилитационного центра (маски)	100	1	100
9	Верховая езда по территории Битцевского лесопарка	5+3	100	800*25=20000
10	Услуги ветлечебницы	15	100	1500

Определение величины затрат на мероприятия

в летний реабилитационный центр

№ п/п	Наименование работ и затрат	Кол-во ед. измерения	Стоимость в руб. ед. измер .	Всего, руб.
11	Место в 3-х и 5-ти местном номере	1(сутки)	1300	$1500*20*20=520000$
12	Аренда спортзала	1 (час)	1800	$1800*10=18000$
13	Бассейн (разовый сеанс)	45 мин.	240	$240*50*20=240000$
14	Фрукты,овощи,соки,чай	кг.		100000

Общие затраты

1 412 000 рублей.

На 10 административных
округов Москвы

14 120 000

На реабилитационную
программу было
выделено
правительством Москвы
192000000 рублей



Вывод

Летний реабилитационный центр является объективной необходимостью нашего времени, где будет оказываться медицинская и психологическая помощь людям пожилого возраста, родителям с грудничковыми детьми, беременным женщинам, будет организован досуг и обеспечено безопасное и интересное время пребывания детей среднего возраста.

Библиография

1. Портал района Чертаново Северное. <http://www.chertanovo.info/>
2. Википедия. [http://ru.wikipedia.org/wiki/Аномальная_жара_в_России_\(2010\)](http://ru.wikipedia.org/wiki/Аномальная_жара_в_России_(2010))
3. РИА НОВОСТИ. <http://www.rian.ru>
4. Вести.Ru. <http://www.vesti.ru/>
5. Спутниковые карты лесных пожаров в России.
<http://prostonauka.com/sputnikovye-karty-lesnyh-pozharov-v-Rossii>
6. Комнатные растения. <http://flowersclub.info/publ/1-2-2>
7. КСЦ «Битца». <http://www.kskbitsa.ru/equestrian/>
8. Утро.ru. <http://www.kskbitsa.ru/equestrian/>
9. LifeNews. <http://www.lifenews.ru/news/33922>
10. NEWSmsk.com. <http://www.newsmsk.com/article/09Aug2010/antismog.html>
11. NR2.Ru. www.nr2.ru

Спасибо за внимание!