

Роль психолога в период адаптации первоклассников

Педагог-психолог МБОУ «СОШ № 10»
Стрижикова Ю.Н.

Актуальность

Возможность успешного продвижения школьников на этом этапе зависит от их способности адаптироваться к изменениям условий обучения при переходе в 1-й класс, где они осваивают новый вид деятельности – учение. Именно в этот период могут появиться сложности и проблемы, известные как общие реалии современной школы: снижение показателей общесоматического здоровья детей, увеличение различного рода недоразвитий, снижение мотивации обучения, что в литературе отмечается как тенденции, характерные практически для всех школьников.

Характеристика возраста

Младший школьный возраст (с 6 до 11 лет) является вершиной детства. Ребенок сохраняет много детских качеств — наивность, легкомыслие, взгляд на взрослого снизу вверх. Но он уже начинает утрачивать детскую непосредственность в поведении, у него появляется другая логика мышления. Учение для него — значимая деятельность. В школе он приобретает не только новые знания и умения, но и определенный социальный статус. Меняются интересы, ценности ребенка, весь уклад его жизни.

В этом возрасте ребенок проходит через кризис развития, связанный с объективным изменением социальной ситуации развития. Новая социальная ситуация вводит ребенка в строго нормированный мир отношений и требует от него организованной произвольности, ответственности за дисциплину, за развитие исполнительских действий, связанных с обретением навыков учебной деятельности, а также за умственное развитие. Поэтому новая социальная ситуация ужесточает условия жизни ребёнка и выступает для него стрессогенной. У каждого ребенка, поступающего в школу, повышается психическая напряженность. Это отражается не только на физическом состоянии, здоровье, но и на поведении ребенка.

Готовность к школьному обучению

Есть дети, которые легко и свободно вписываются в школьную систему требований, норм и социальных отношений, но некоторые учащиеся 1-х классов подвержены дезадаптации, в результате которой ребенок становится невнимательным, безответственным, тревожным, начинает плохо учиться. Осложняется сам учебный процесс, продуктивность работы снижается, ребенок с высоким уровнем тревожности неадекватно воспринимает отношения с одноклассниками и учителем, у него появляется чувство неуверенности, снижается самооценка.

Чаще всего школьная дезадаптация проявляется в невозможности обучения ребенка по программе в соответствии с его способностями, в нарушениях поведения. Так же школьная дезадаптация определяется как «образование неадекватных механизмов приспособления ребенка к школе в форме нарушений учебы и поведения, конфликтных отношений» со сверстниками и педагогами, «психогенных заболеваний и реакций, повышенного уровня тревожности, искажений в личностном развитии».

Причины школьной дезадаптации

- Отсутствие индивидуального подхода к ребенку, неадекватность воспитательных мер, отсутствие своевременной помощи ученику, проявления неуважения к нему.
- Неблагоприятная материально-бытовая или/и эмоциональная ситуация в семье, алкоголизация родителей, заброшенность ребенка или гиперопека.
- Негативное влияние окружения, легкость добывания денег, доступность алкоголя и наркотиков.
- Деформация общественных и нравственных идеалов, превосходство обогащения над самореализацией, обстановка пропаганды насилия, вседозволенности.
- Тяжелые физические заболевания, различные нарушения психики, акцентуации и патологии личности, патологическое протекание возрастных кризисов, задержка психического развития.

Типы дезадаптивного поведения

- Первый тип – агрессивный – атака на препятствие или барьер. Но при осознании возможной или явной опасности агрессия направляется на любой объект. Это может выражаться в грубости к одноклассникам, учителю, резких вспышках гнева по ничтожным поводам или же без видимых причин, в недовольстве всем происходящим.
- Второй тип – бегство от ситуации – «уход» ребенка в свои переживания, обращение всей энергии на генерацию собственных негативных состояний, самокопания, самообвинения. Развиваются тревожно-депрессивные симптомы. Этот тип школьников характеризуется замкнутостью, отрешенностью, погруженностью в себя, в мир тягостных раздумий.

Уровни адаптации

Параметры (переменные)	Высокий уровень адаптации	Средний уровень адаптации	Низкий уровень адаптации
Отношение к школе	Положительное и требования воспринимаются адекватно	Положительное, нет отрицательных переживаний	Отрицательное или индифферентное, частые жалобы на здоровье, подавленное настроение, нарушение дисциплины
Усвоение учебного материала	Усваивается легко, полно и глубоко, решает усложненные задачи	Понимает материал, если учитель излагает его подробно и наглядно, усваивает основное содержание. Сам решает типовые задачи	Материал усваивает фрагментарно. Возникают трудности с решением типовых задач
Самостоятельная работа	Прилежен, внимателен, не нуждается во внешнем контроле, готовится ко всем урокам	Сосредоточен и внимателен, но при контроле взрослых или интересном задании, почти всегда учит уроки	Интереса не проявляет, самостоятельная работа затруднена, к урокам готовится нерегулярно, сохраняет работоспособность при длительном отдыхе
Статусное положение.	Благоприятный статус	Дружит со многими одноклассниками	Блиzkих друзей нет. Не знает фамилии и имена учащихся в классе

Специфика адаптации первоклассников к школе

Очень сложным для первоклассников (и тех, кто учится с 6, и тех, кто учится с 7 лет) является период адаптации к школе. Обычно он составляет от 4 до 7 недель. В адаптационный период некоторые дети очень шумны, кричат, без удержу носятся по коридору, а когда удается «улизнуть» со своего этажа, то и по лестницам, на уроках часто отвлекаются, с учителями ведут себя довольно развязно; другие, напротив, зажаты, скованны, излишне робки, стараются держаться незаметно, смущаются, когда к ним обращается учитель, при малейшей неудаче или замечании плачут; у некоторых детей нарушается сон, аппетит, они становятся очень капризны, вдруг возрастает интерес к играм, игрушкам, книжкам для совсем маленьких детей, увеличивается количество заболеваний. Все эти нарушения (обычно их называют функциональными отклонениями) вызваны той нагрузкой, которую испытывает психика ребенка.

Задачи психолого-педагогического сопровождения

- создание условий для социально-психологической адаптации детей в школе (создание сплоченного классного коллектива, предъявление детям единых обоснованных и последовательных требований, установление норм взаимоотношений со сверстниками и педагогами и др.);
- повышение уровня психологической готовности детей к успешному обучению, усвоению знаний, познавательному развитию;
- адаптация учебной программы, нагрузки, образовательных технологий к возрастным и индивидуально личностным возможностям и потребностям учеников.

Основные направления работы:

1. Консультирование и просвещение педагогов.
2. Консультирование и просвещение родителей.
3. Психологическая развивающая работа по повышению уровня школьной готовности.

Диагностика

- Для диагностики функциональной готовности к школе используется тест Керна-Иирасека, тест «Понятия», в основе которого диагностическая шкала Л.Термена и Г. Чайльдса и другие.
- Для диагностики особенностей адаптации первоклассников в школе используются следующие методики: анкета для определения школьной мотивации Н.Г. Лускановой, методика «Беседы о школе» Т.А. Нежной, проективная методика «Что мне нравится в школе», а также анкеты для родителей и педагогов.

Коррекционно-развивающая работа

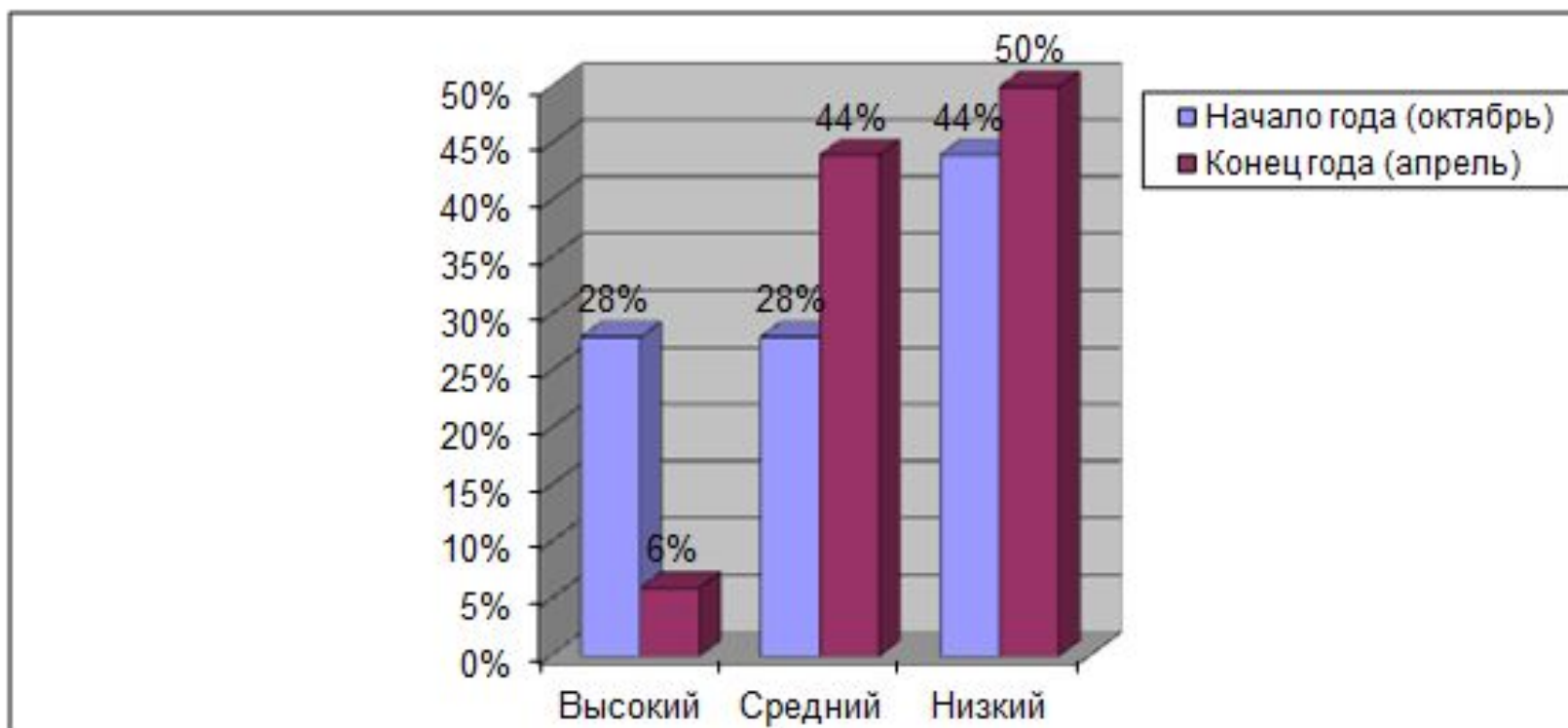
По итогам диагностики готовности к школе и анализа особенности адаптации первоклассников к школе в октябре формируются группы учащихся, состоящие из 5-10 человек. С ними один раз в неделю проводятся коррекционно-развивающие занятия. Целью развивающей деятельности в период адаптации первоклассников является создание социально-психологических условий для успешного привыкания учащихся к ситуации школьного обучения.

Достижение этой цели возможно в процессе реализации следующих задач:

1. Развитие у детей когнитивных умений и способностей, необходимых для успешного обучения в начальной школе (формирование психологической готовности к школе).
2. Развитие социальных и коммуникативных умений.
3. Формирование устойчивой учебной мотивации на фоне позитивной "Я – концепции", устойчивой самооценки и низкого уровня школьной тревожности.

Основное содержание групповых занятий составляют игры и психотехнические упражнения, направленные на развитие познавательной, эмоционально-волевой сфер, навыков адекватного социального поведения школьников. Цикл состоит из 14-ти занятий, рассчитанных на 40 минут каждое. Данная программа является модифицированным вариантом программы Т.В. Азаровой.

Динамика степени выраженности различных уровней дезадаптации первоклассников



Вывод

Вполне естественно, что преодоление той или иной формы дезадаптации, прежде всего, должно быть направлено на устранение причин, ее вызывающих. Очень часто дезадаптация ребенка в школе, неспособность справиться с ролью ученика негативно влияют на его адаптацию в других средах общения. При этом возникает общая средовая дезадаптация ребенка, указывающая на его социальную отгороженность, отвержение. Поэтому так необходима и важна работа психолога именно с первоклассниками.