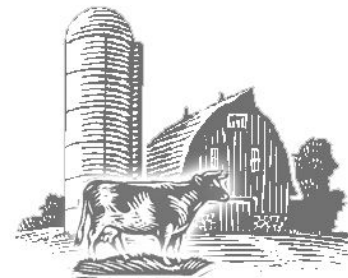


Конфигурация

Сводное планирование в сельском хозяйстве

Для системы 1С: Предприятие 7.7



Общее описание программы

Программа "АдептИС: Сводное планирование в сельском хозяйстве" предназначена для расчета плановой себестоимости продукции сельского хозяйства и анализа структуры возникающих затрат. Программа разработана совместно с ведущими специалистами Воронежского агроуниверситета и ряда крупных агрофирм для исполнения в среде "1С:Предприятие 7.7" и представляет собой самостоятельно функционирующую конфигурацию, работающую при наличии любой (не базовой) приобретенной программы семейства "1С:Предприятие 7.7" ("Зарплата и кадры", "Бухгалтерия", "Торговля и склад", "Комплексная", и т.д.).

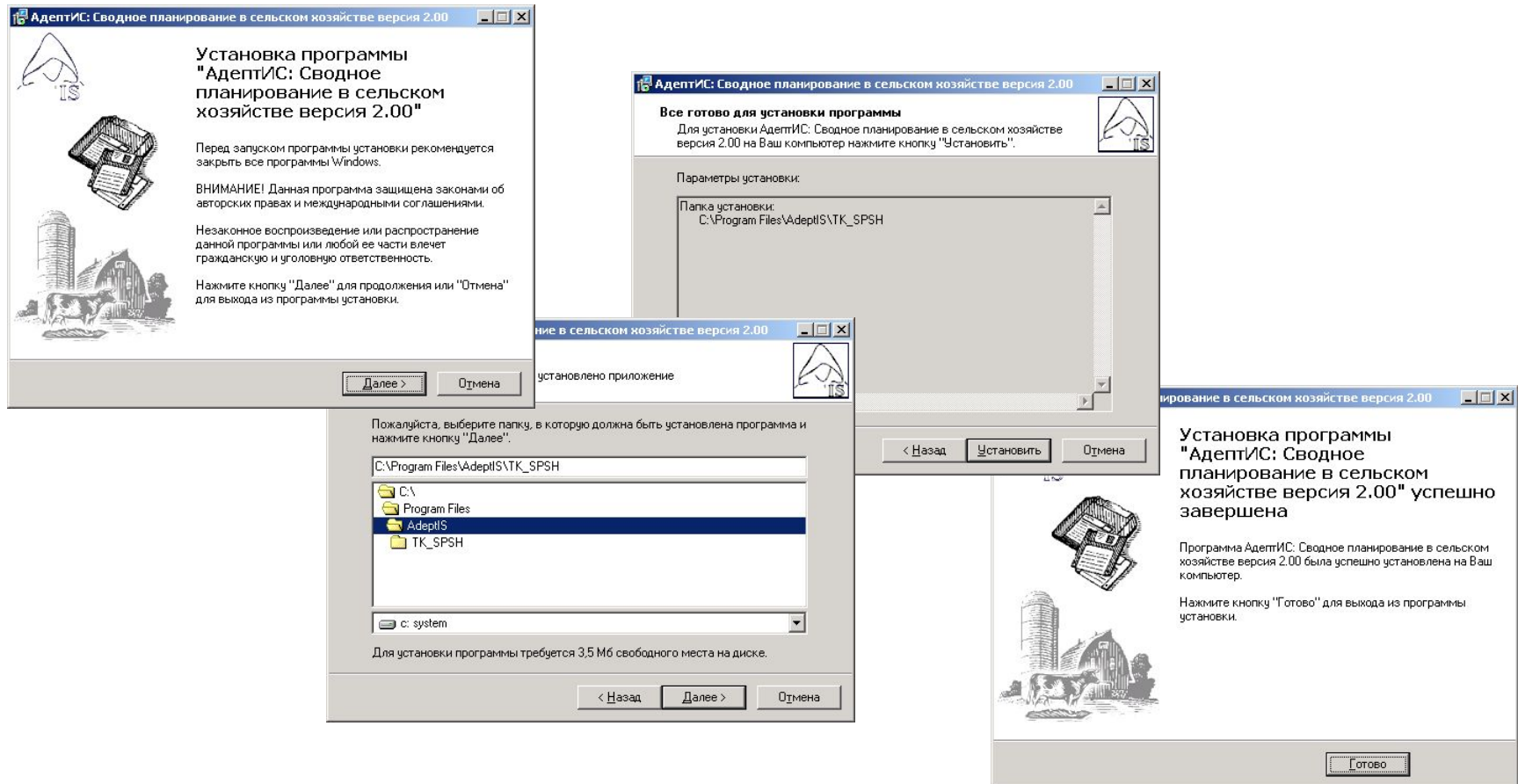
Основой планирования себестоимости продукции является заполнение технологических карт животноводства и растениеводства. Расчет себестоимости производится в разрезе отдельных технологических операций, согласно рекомендациям Министерства сельского хозяйства РФ. Обосновывается и рассчитывается потребность во всех видах ресурсов, как в натуральных, так и в стоимостных показателях.

Дополнительно к информации, необходимой собственно для расчета технологической карты, заполняются варианты использования технологий, по которым осуществляется составление и сравнение сводных планов по виду деятельности в целом.

Использование системы "Сводное планирование в сельском хозяйстве" позволяет предприятию значительно лучше организовать производство, наиболее правильно подобрать экономически выгодные агрегаты для выполнения каждой работы и в конечном счете снизить затраты труда и материально-денежные затраты на единицу работ и единицу продукции. Кроме того, предприятие получает возможность заблаговременно произвести экономическую оценку производимой номенклатуры, определить конкурентоспособность продукции и снизить производственный риск.

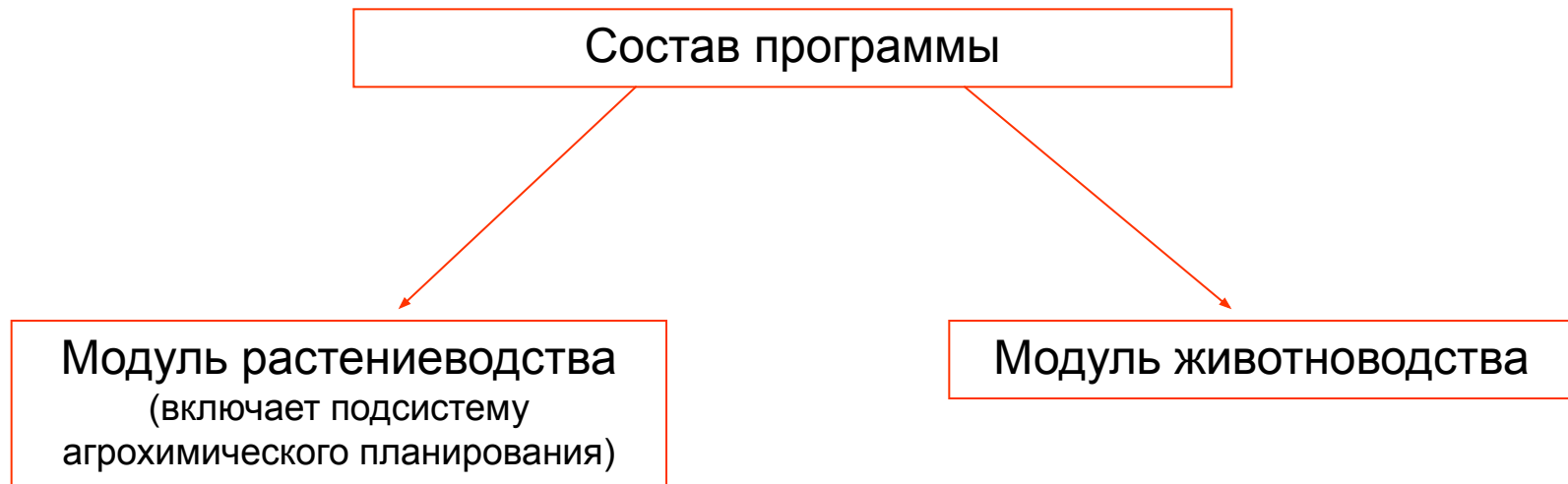
Программа апробирована и используется для планирования в агрохолдингах и сельскохозяйственных предприятиях как Центрально-Чернозёмного региона РФ, так и в других регионах России, а так же на Украине.

Установка программы



Программа распространяется в виде дистрибутива, обеспечивающего легкую и понятную пользователю установку. Для ввода в эксплуатацию программы достаточно обладать навыками пользователя по работе с компьютером под управлением ОС Windows. Процедура установки программы подробно описана в руководстве пользователя.

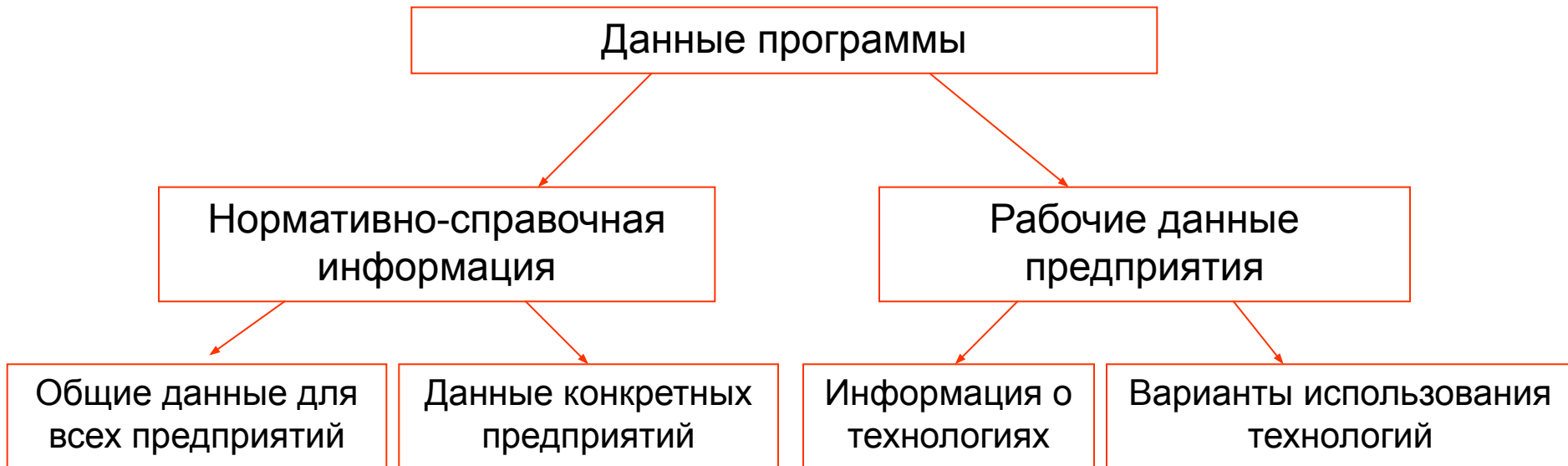
Структура программы



Программа имеет в своем составе 2 основных функциональных блока (подсистемы планирования) - растениеводство и животноводство, и поставляется в трех различных вариантах:

- **сводное планирование в сельском хозяйстве (содержит модули растениеводства и животноводства);**
- **технологические карты в растениеводстве (содержит только модуль растениеводства);**
- **технологические карты в животноводстве (содержит только модуль животноводства).**

Структура программы



Кроме данной классификации, нормативно справочную информацию (и общие данные, и данные конкретных предприятий) можно разделить по принадлежности к модулям:

- информация растениеводства
- информация животноводства
- общая информация

Рабочие данные предприятия могут принадлежать только к конкретным модулям (растениеводство или животноводство).

Нормативно-справочная информация: общие данные

-С/х машины

Код	Наименование	Норма амортиз., %	Ремонт, ТО, %
8	Жатки и др. оборуд комбайнов	10.00	5.00
14	Жатка Джон Дир		
15	Жатка зер. для ПК		
10	Жатка к КСК-100 АР		
4	Жатка кукур. типа "Geringhoff"		
11	Жатка кукурузная АР		
12	Жатка Лифтер АР		
13	Жатка ЖПС-4,2 АР		
7	ЖВН-6 АР		
2	ЖВП-4,9		
8	ЖВП-6 АР		

-Автотранспорт

Код	Наименование	Грузоподъемность, кг
3	ЗИЛ-45965 самосвал АР	
1	КАМАЗ 55102	
8	КАМАЗ-5320 АР	
9	КАМАЗ-55102 АР	
10	САЗ-3507 самосвал АР	
11	УРАЛ-5557 АР	

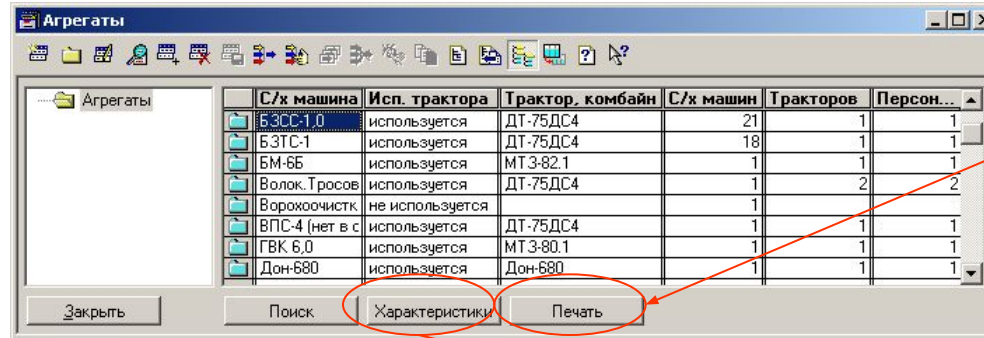
-Трактора и комбайны

Код	Наименование	Норма-час в усл. эт. га
52	Дон-680	
23	ДТ-75ДС4	1.10
29	ДТ-75 АР	1.10
28	ДТ-75 бульдозер АР	1.10
7	ДТ-75ДС4	1.10
22	Е-281 в комплекте	
27	Енисей-1200	
45	Енисей-1200 АР	
15	К-700 (А,Т,02, МДАЗ-49011)	2.10
30	К-700А АР	
17	К-701	2.70

В данные справочники вносятся информация вне зависимости от наличия техники на конкретном предприятии.

Нормативно-справочная информация: общие данные

-Агрегаты

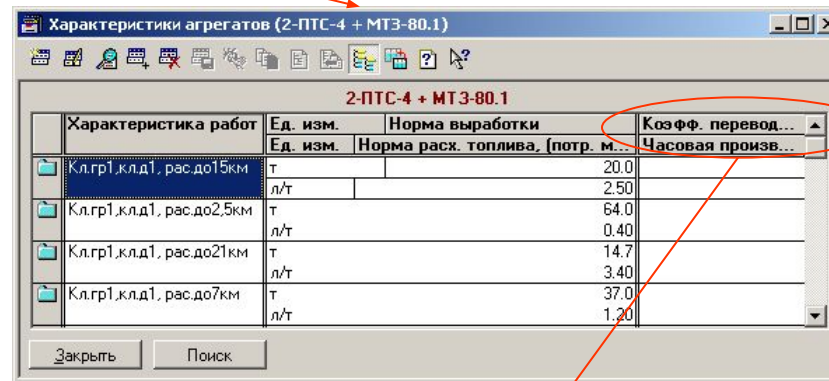


С/х машина	Исп. трактора	Трактор, комбайн	С/х машин	Тракторов	Персон...
БЗСС-1.0	используется	ДТ-75ДС4	21	1	1
БЗТС-1	используется	ДТ-75ДС4	18	1	1
БМ-6Б	используется	МТЗ-82.1	1	1	1
Волок. Тросов	используется	ДТ-75ДС4	1	2	2
Ворохоочистк	не используется		1		
ВПС-4 (нет в с	используется	ДТ-75ДС4	1	1	1
ГВК 6,0	используется	МТЗ-80.1	1	1	1
Дон-680	используется	Дон-680	1	1	1

Формируется отчет об использовании агрегатов на предприятии

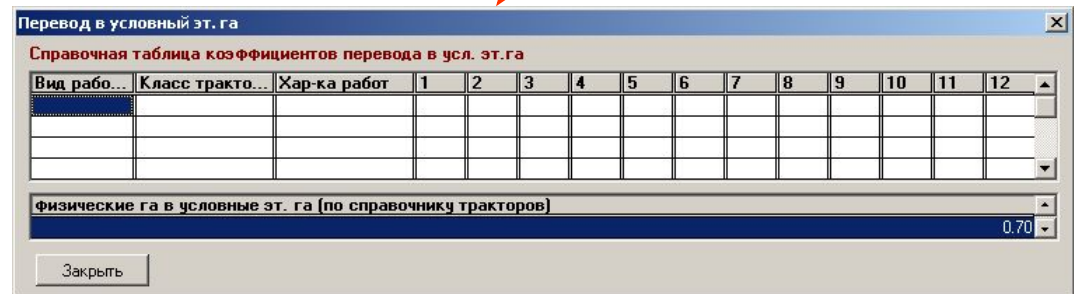
-Характеристики агрегатов

Все работы, выполняемые агрегатами, разделяются по характеристикам (например, глубине вспашки). От этого зависят нормы выработки и расхода топлива агрегатов.



Характеристика работ	2-ПТС-4 + МТЗ-80.1		Козфф. перевод...
	Ед. изм.	Норма выработки	
Кл.гр1.клд1. рас.до15км	т	20.0	Часовая произв...
	л/т	2.50	
Кл.гр1.клд1. рас.до25км	т	64.0	
	л/т	0.40	
Кл.гр1.клд1. рас.до21км	т	14.7	
	л/т	3.40	
Кл.гр1.клд1. рас.до7км	т	37.0	
	л/т	1.20	

При использовании расчета условных эталонных гектар при помощи поправочных коэффициентов можно воспользоваться справочной таблицей поправочных коэффициентов



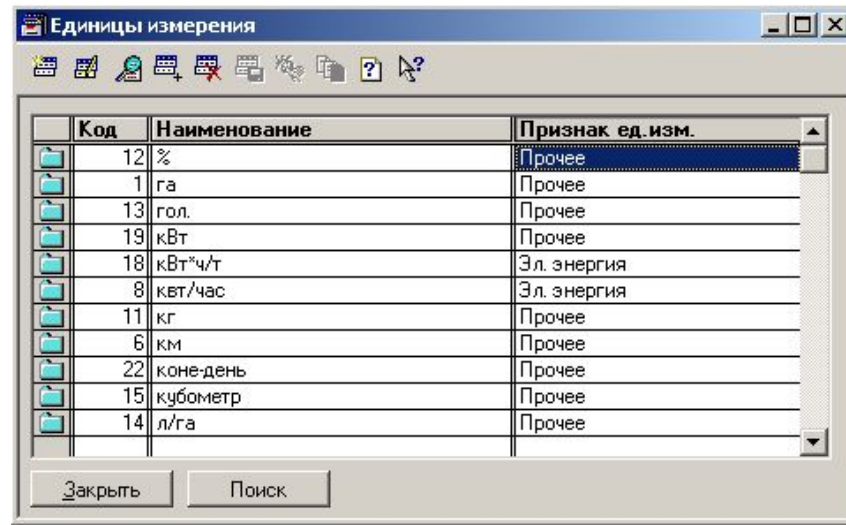
Вид рабо...	Класс тракто...	Хар-ка работ	Справочная таблица коэффициентов перевода в усл. эт.га											
			1	2	3	4	5	6	7	8	9	10	11	12

физические га в условные эт. га (по справочнику тракторов) 0.70

Нормативно-справочная информация: общие данные

-Единицы измерения

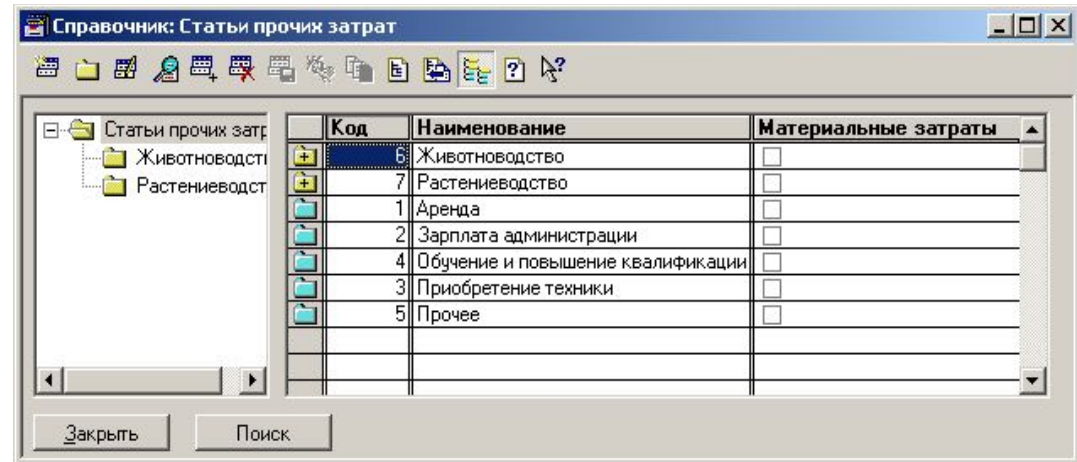
В программе важно использовать единицы измерения согласованно (при норме работ, измеряемой в «га», норма расхода топлива должна измеряться в «л/га»)



Код	Наименование	Признак ед.изм.
12	%	Прочее
1	га	Прочее
13	гол.	Прочее
19	кВт	Прочее
18	кВт*ч/т	Эл. энергия
8	квт/час	Эл. энергия
11	кг	Прочее
6	км	Прочее
22	коне-день	Прочее
15	кубометр	Прочее
14	л/га	Прочее

-Статьи прочих затрат

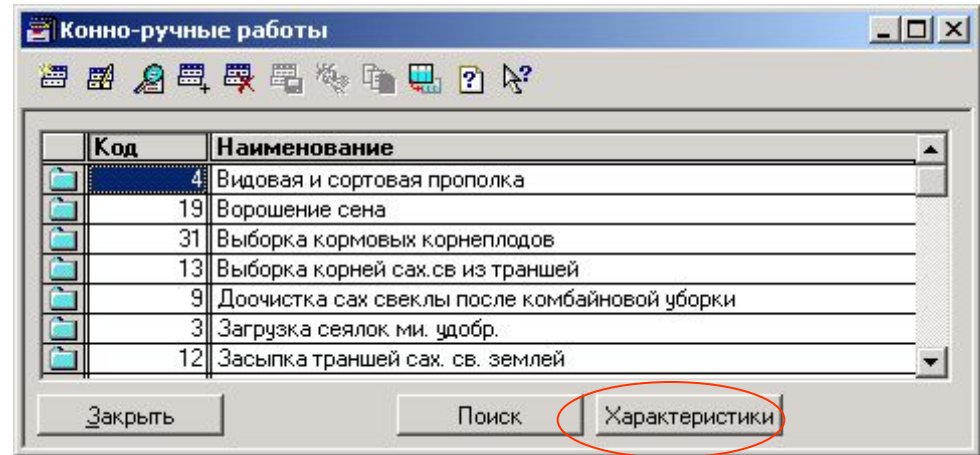
Статьи прочих затрат используются при сводном планировании в растениеводстве (суммы прочих затрат распределяются на заказы и, в дальнейшем, на работы внутри заказов) и составлении технологических карт в животноводстве



Код	Наименование	Материальные затраты
6	Животноводство	<input type="checkbox"/>
7	Растениеводство	<input type="checkbox"/>
1	Аренда	<input type="checkbox"/>
2	Зарплата администрации	<input type="checkbox"/>
4	Обучение и повышение квалификации	<input type="checkbox"/>
3	Приобретение техники	<input type="checkbox"/>
5	Прочее	<input type="checkbox"/>

Нормативно-справочная информация: общие данные

-Конно-ручные работы

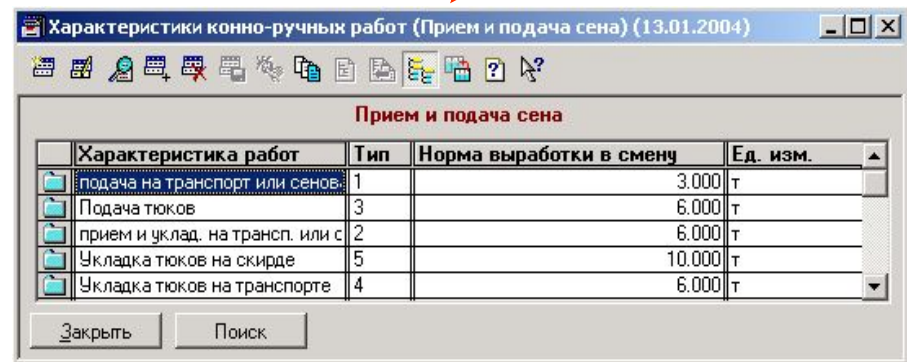


Код	Наименование
4	Видовая и сортовая прополка
19	Ворошение сена
31	Выборка кормовых корнеплодов
13	Выборка корней сах. св. из траншей
9	Доочистка сах. свеклы после комбайновой уборки
3	Загрузка сеялок ми. удобр.
12	Засыпка траншей сах. св. землей

Buttons:

-Характеристики конно-ручных работ

Аналогично характеристикам агрегатов, задаются характеристики конно-ручных работ. Для разных характеристик одной и той же работы могут задаваться различные нормы выработки.

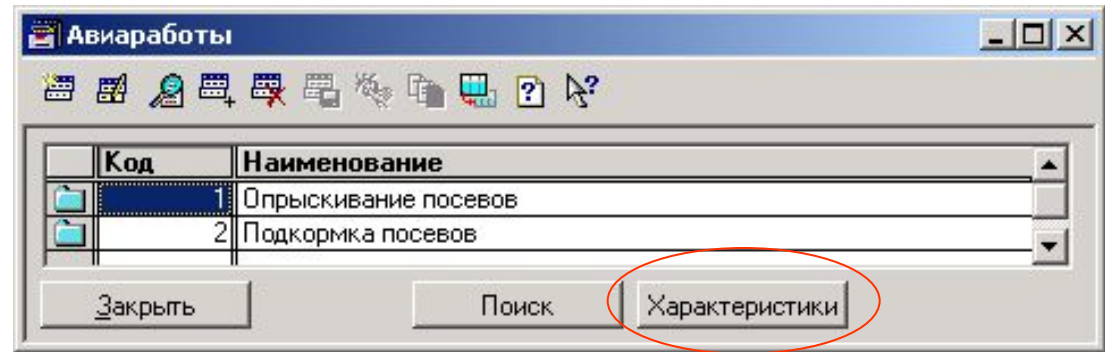


Прием и подача сена			
Характеристика работ	Тип	Норма выработки в смену	Ед. изм.
подача на транспорт или сенов.	1	3.000	т
Подача тюков	3	6.000	т
прием и уклад. на трансп. или с	2	6.000	т
Укладка тюков на скирде	5	10.000	т
Укладка тюков на транспорте	4	6.000	т

Buttons:

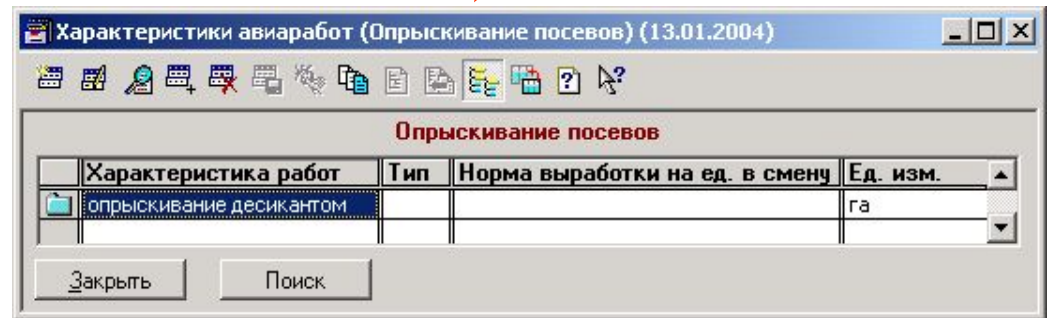
Нормативно-справочная информация: общие данные

-Авиаработы



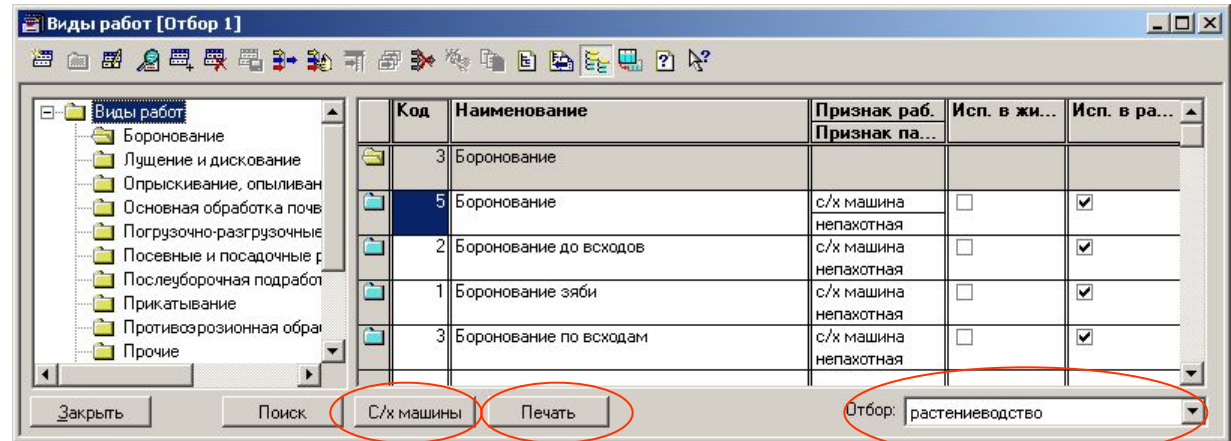
-Характеристики авиаработ

Характеристики авиаработ аналогичны характеристикам конно-ручных работ, однако сама стоимость выполнения авиаработ определяется по-другому (на основании стоимости 1 га авиаобработки для предприятия).

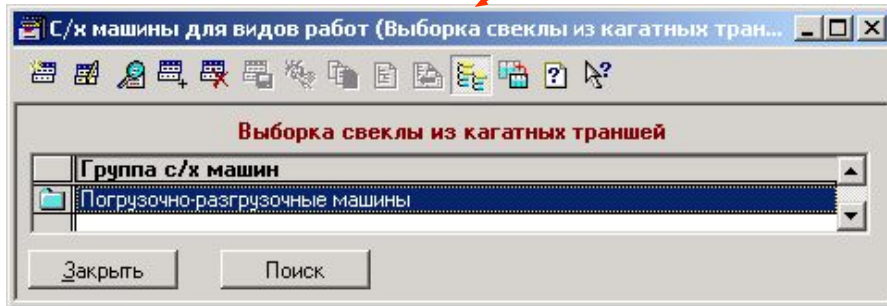


Нормативно-справочная информация: общие данные

-Виды работ



-С/х машины для видов работ



Печатная форма всех введенных в справочник работ

Возможность отбора работ по видам деятельности (растениеводство или животноводство) и содержащий значения «растениеводство», «животноводство» и «не установлен».

Для обеспечения корректности ввода данных задается перечень групп с/х машин, которые могут выполнить данную работу. При выборе исполнителя работ в технологической карте проверяется, какие агрегаты имеют с/х машины из заданных групп, а также наличие этих с/х машин и агрегируемых с ними тракторов в хозяйстве.

Нормативно-справочная информация: общие данные

-Коэффициенты перевода в условные эталонные гектары

Вид работы	Класс трактора	Хар-ка работы	1	2	3	4	5	6	7	8	9	10	11	12

Данные справочника используются как информационная таблица, предназначенная для удобства ввода информации оператором. Информация из этой таблицы в расчетах напрямую не участвует, использование и заполнение справочника оставляется на усмотрение оператора.

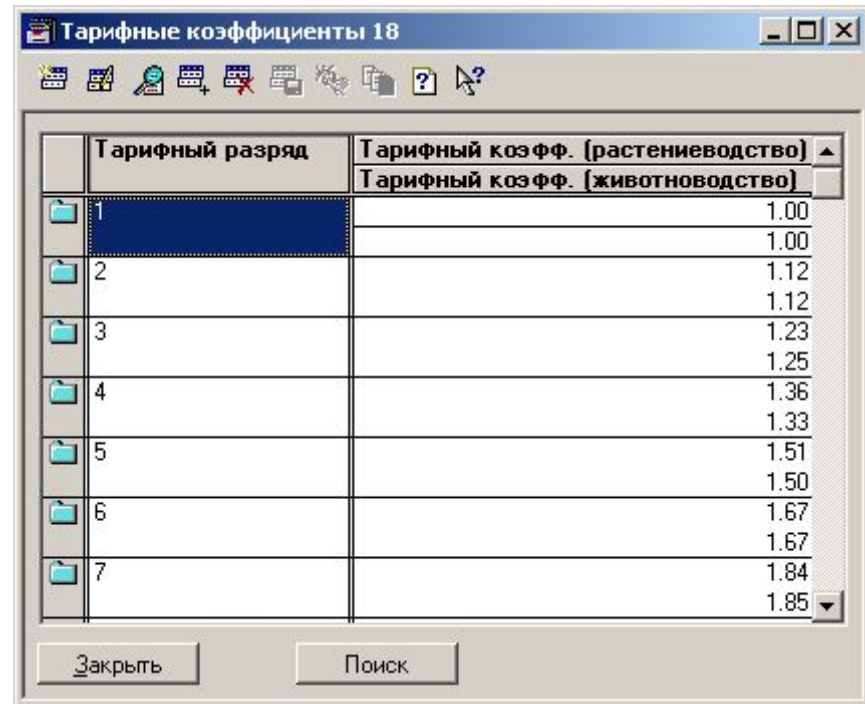
-Поправочные коэффициенты по непахотным работам

Группа по непахотным	Козфф. по непахотным	Козфф. по расходу топлива
1	1.00	1.00
2	1.04	1.02

Коэффициенты справочника используются для корректировки норм выработки и норм расхода топлива для разных групп предприятий при выполнении непахотных работ (например, для учета качества дорог и т.п.).

Нормативно-справочная информация: общие данные

-Тарифные коэффициенты
(6-разрядные и 18-разрядные)



The screenshot shows a window titled "Тарифные коэффициенты 18" with a toolbar and a table. The table has three columns: "Тарифный разряд", "Тарифный коэф. (растениеводство)", and "Тарифный коэф. (животноводство)". The rows are numbered 1 through 7. The values for "Тарифный коэф. (растениеводство)" are 1.00, 1.12, 1.23, 1.36, 1.51, 1.67, and 1.84. The values for "Тарифный коэф. (животноводство)" are 1.00, 1.00, 1.12, 1.25, 1.33, 1.50, and 1.67. The last row (7) has a value of 1.85 in the second column.

Тарифный разряд	Тарифный коэф. (растениеводство)	Тарифный коэф. (животноводство)
1	1.00	1.00
2	1.12	1.12
3	1.23	1.25
4	1.36	1.33
5	1.51	1.50
6	1.67	1.67
7	1.84	1.67

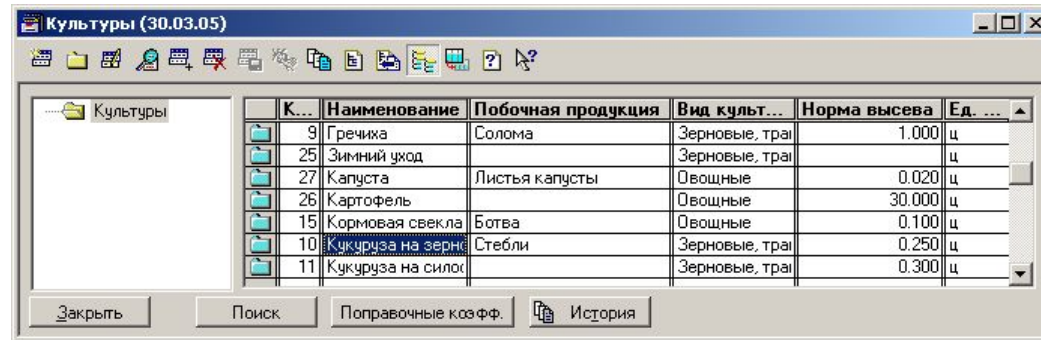
Buttons:

Данные заполняются согласно принятой на предприятии тарифной сетке, в них проставляются тарифные разряды и соответствующие им тарифные коэффициенты

Если на предприятии используются тарифные сетки иной разрядности (т.е. не 18-ти и не 6-ти разрядные), то для записи тарифных разрядов и соответствующих им коэффициентов можно использовать справочник тарифных коэффициентов 18-ти разрядной сетки, заполняя при этом не все, а только требуемое количество строк.

Нормативно-справочная информация: общие данные, растениеводство

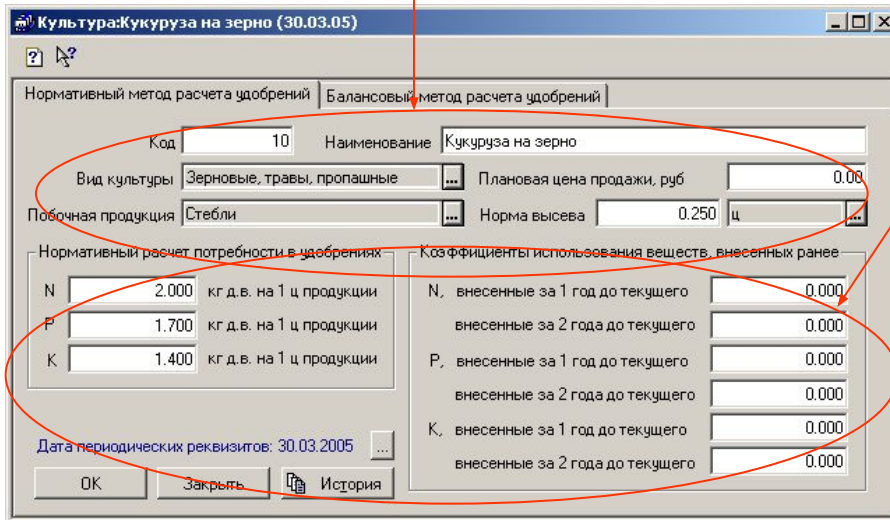
-Культуры



К...	Наименование	Побочная продукция	Вид культ...	Норма высева	Ед. ...
9	Гречиха	Солома	Зерновые, трай	1.000	ц
25	Зимний угод		Зерновые, трай		ц
27	Капуста	Листья капусты	Овощные	0.020	ц
28	Картофель		Овощные	30.000	ц
15	Кормовая свекла	Ботва	Овощные	0.100	ц
10	Кукуруза на зерно	Стебли	Зерновые, трай	0.250	ц
11	Кукуруза на силос		Зерновые, трай	0.300	ц

Общие данные о культуре

Информация для расчета потребности в удобрениях нормативным и балансовым методами



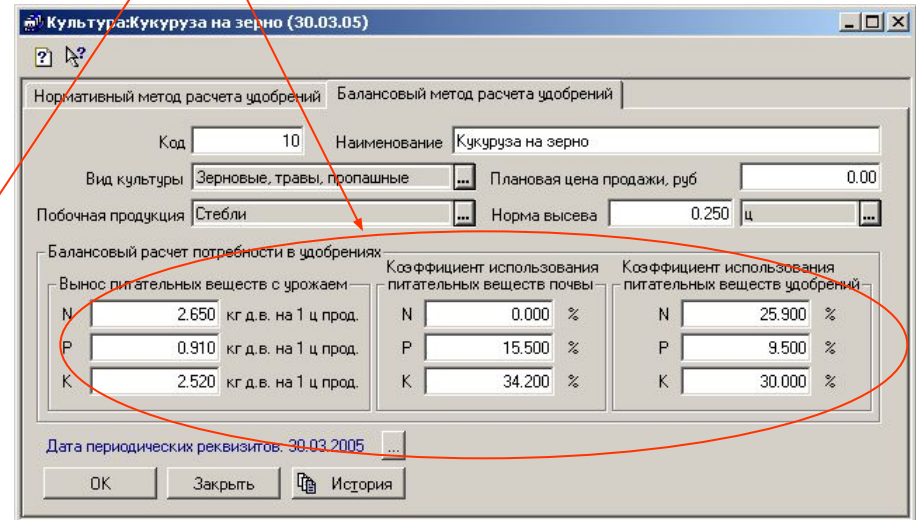
Код: 10 Наименование: Кукуруза на зерно

Вид культуры: Зерновые, травы, пропашные ... Плановая цена продажи, руб: 0.00

Побочная продукция: Стебли ... Норма высева: 0.250 ц

Нормативный расчет потребности в удобрениях		Коэффициенты использования веществ, внесенных ранее	
N	2.000 кг д.в. на 1 ц продукции	N, внесенные за 1 год до текущего	0.000
P	1.700 кг д.в. на 1 ц продукции	внесенные за 2 года до текущего	0.000
K	1.400 кг д.в. на 1 ц продукции	P, внесенные за 1 год до текущего	0.000
		внесенные за 2 года до текущего	0.000
		K, внесенные за 1 год до текущего	0.000
		внесенные за 2 года до текущего	0.000

Дата периодических реквизитов: 30.03.2005



Код: 10 Наименование: Кукуруза на зерно

Вид культуры: Зерновые, травы, пропашные ... Плановая цена продажи, руб: 0.00

Побочная продукция: Стебли ... Норма высева: 0.250 ц

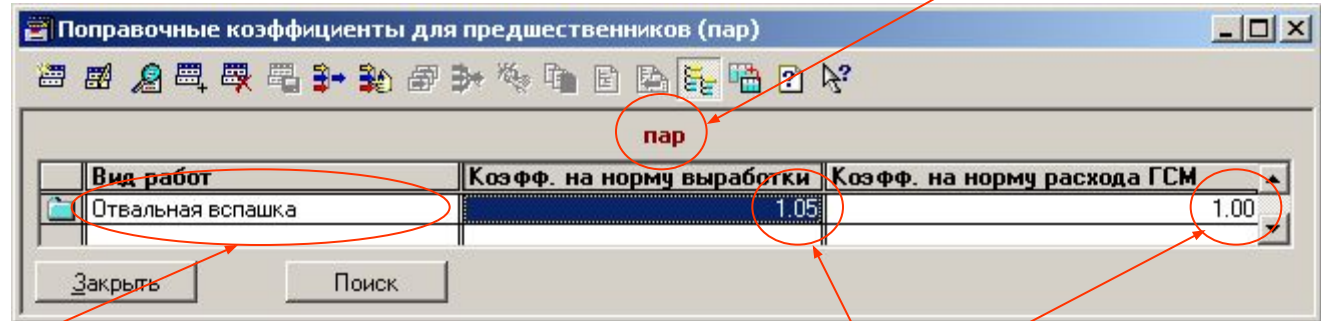
Балансовый расчет потребности в удобрениях			
Внос питательных веществ с урожаем	Коэффициент использования питательных веществ почвы	Коэффициент использования питательных веществ удобрений	
N	0.000 %	N	25.900 %
P	15.500 %	P	9.500 %
K	34.200 %	K	30.000 %

Дата периодических реквизитов: 30.03.2005

Нормативно-справочная информация: общие данные, растениеводство

-Поправочные коэффициенты для предшественников

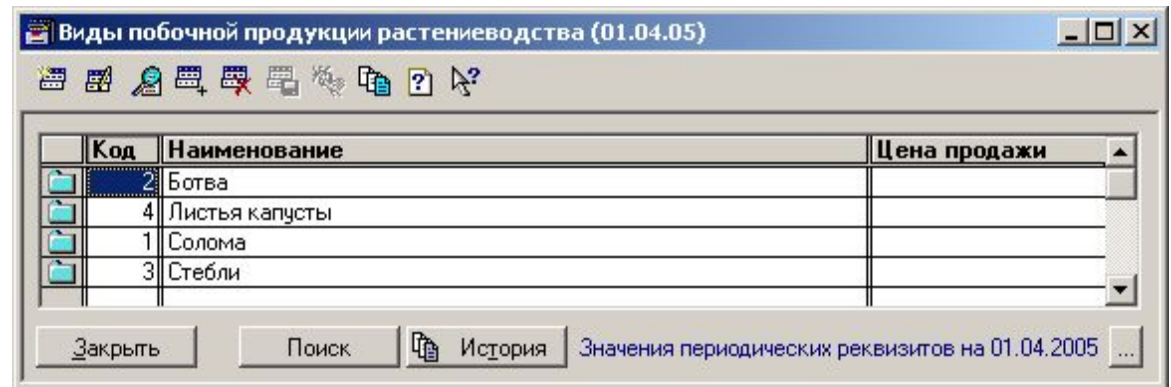
Культура-предшественник, для которой вводятся поправочные коэффициенты.



Поправочные коэффициенты задаются для отдельных видов работ, если работа не указана, то поправочные коэффициенты не используются

При расчете технологических карт учитываются поправочные коэффициенты на нормы выработки и расход ГСМ по предшественникам.

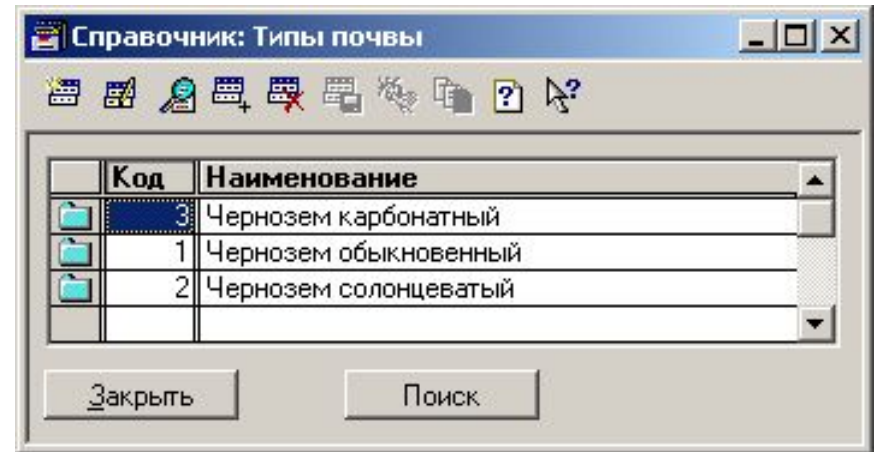
-Виды побочной продукции растениеводства



Нормативно-справочная информация: общие данные, растениеводство

-Типы почв

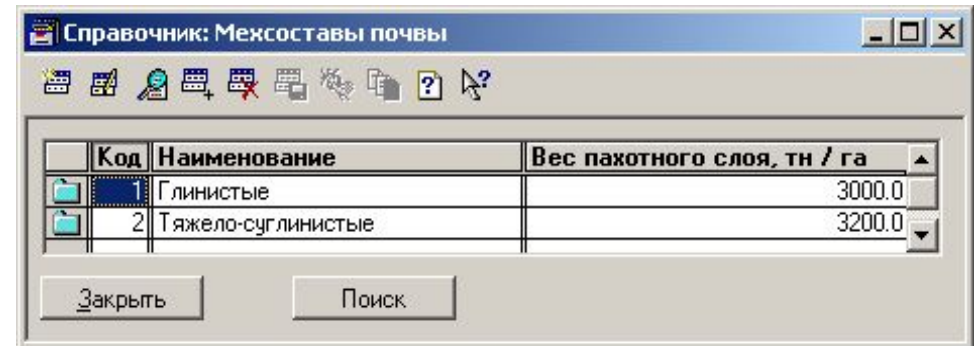
Используется в документах анализа почвы и при построении реестров объектов землепользования (подсистема агрохимического планирования)



Код	Наименование
3	Чернозем карбонатный
1	Чернозем обыкновенный
2	Чернозем солонцеватый

-Мехсоставы почвы

Используется в документах анализа почвы, при построении реестров объектов землепользования и при расчете потребности в удобрениях (подсистема агрохимического планирования).



Код	Наименование	Вес пахотного слоя, тн / га
	Глинистые	3000.0
2	Тяжело-суглинистые	3200.0

Нормативно-справочная информация: общие данные, растениеводство

-Группировка почв по агрохимическим показателям

Используется при построении реестров объектов землепользования и при расчете потребности в удобрениях (подсистема агрохимического планирования)

-Способы использования средств защиты растений

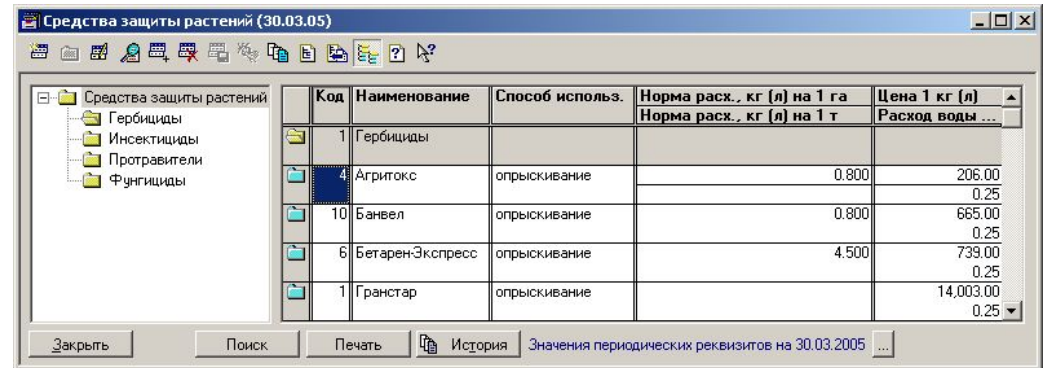
Закладки для отбора различных агрохимических показателей

Наименование	Агрохимический показате...	Метод опр...	Группа пок...	Более	Менее ...
м 1. К - Очень низкое	K	По Мачигину	Очень низкое	100.00	200.00
м 2. К - Низкое	K	По Мачигину	Низкое	200.00	300.00
м 3. К - Среднее	K	По Мачигину	Среднее	300.00	400.00
м 4. К - Повышенное	K	По Мачигину	Повышенное	400.00	600.00
м 5. К - Высокое	K	По Мачигину	Высокое	600.00	9999999.99
м 6. К - Очень высокое	K	По Мачигину	Очень высокое	9999999.99	
ч 1. К - Очень низкое	K	По Чирикову	Очень низкое	20.00	40.00
ч 2. К - Низкое	K	По Чирикову	Низкое	40.00	80.00
ч 3. К - Среднее	K	По Чирикову	Среднее	80.00	120.00
ч 4. К - Повышенное	K	По Чирикову	Повышенное	120.00	180.00
ч 5. К - Высокое	K	По Чирикову	Высокое	180.00	9999999.99
ч 6. К - Очень высокое	K	По Чирикову	Очень высокое	9999999.99	

Код	Наименование
1	опрыскивание
2	опыливание
3	протравливание

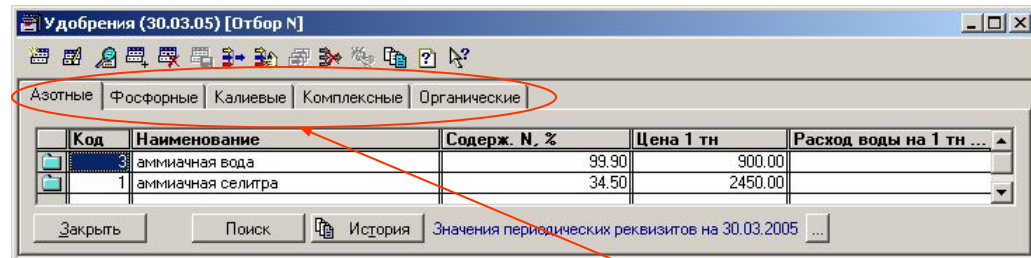
Нормативно-справочная информация: общие данные, растениеводство

-Средства защиты растений



Код	Наименование	Способ использ.	Норма расх., кг (л) на 1 га	Цена 1 кг (л)	Расход воды ...
1	Гербициды				
4	Агритокс	опрыскивание	0.800	206.00	0.25
10	Банвел	опрыскивание	0.800	665.00	0.25
6	Бетарен-Экспресс	опрыскивание	4.500	739.00	0.25
1	Гранстар	опрыскивание		14,003.00	0.25

-Удобрения



Код	Наименование	Содерж. N, %	Цена 1 тн	Расход воды на 1 тн ...
3	аммиачная вода	99.90	900.00	
1	аммиачная селитра	34.50	2450.00	

При выборе удобрений конкретных видов часть закладок отбора автоматически скрывается от пользователя.

Отбор нужных видов удобрений

Нормативно-справочная информация: общие данные, растениеводство

-Поправочные коэффициенты для удобрений

При расчете потребности в действующих веществах для конкретного поля на основании справочника «Группировка почв по агрохимическим показателям» определяется группа, которой принадлежит тип почвы поля по данному показателю. На основании вида культуры (зерновая либо овощная) и типа действующего вещества (N, P или K) определяется поправочный коэффициент.

Группа	Зерновые, N		Овощные, N	
	Зерновые, P и K		Овощные, P и K	
Очень низкое	1.300		1.400	
	1.500		2.000	
Низкое	1.100		1.200	
	1.250		1.500	
Среднее	1.000		1.000	
	1.000		1.250	
Повышенное	0.600		0.800	
	0.750		1.000	
Высокое	0.400		0.700	
	0.500		0.750	
Очень высокое	0.150		0.600	
	0.200		0.500	

-Поправочные коэффициенты для пахотных работ

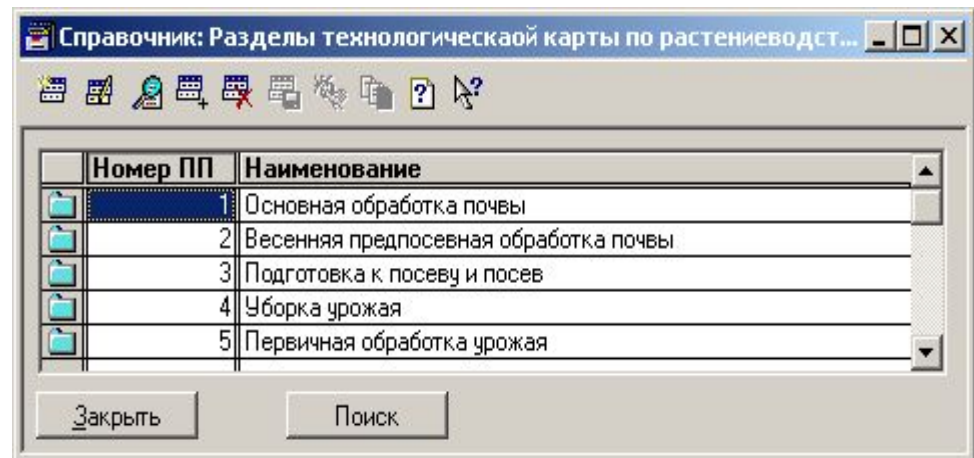
Коэффициенты справочника используются для корректировки норм выработки и норм расхода топлива для разных групп предприятий при выполнении пахотных работ (например, по удельному сопротивлению почвы, склону почв, длине гона и т.п.).

Группа по пахотным	Козфф. по пахотным	Козфф. по расходу топлива
4	1.00	1.00
3	1.10	0.85
5	0.85	1.12

Нормативно-справочная информация: общие данные, растениеводство

-Разделы технологических карт

При построении отчетов возможна группировка работ и подсчет промежуточных итогов по разделам технологической карты



Номер ПП	Наименование
1	Основная обработка почвы
2	Весенняя предпосевная обработка почвы
3	Подготовка к посеву и посев
4	Уборка урожая
5	Первичная обработка урожая

Buttons:

Нормативно-справочная информация: общие данные, животноводство

-Виды кормов

Наименование	Минерал	Козф. пер. в корм. ...	Осн. период кормл. ...
Сочье			
Зеленая масса естественн...	<input type="checkbox"/>	0.20	Пастбишный период
Зеленая масса кукурузы	<input type="checkbox"/>	0.20	Пастбишный период
Зеленая масса многолетн...	<input type="checkbox"/>	0.23	Пастбишный период
Зеленая масса однолетни...	<input type="checkbox"/>	0.17	Пастбишный период
Кабачки	<input type="checkbox"/>	0.07	Стойловый период
Картофель	<input type="checkbox"/>	0.30	Стойловый период

Признаком «Минерал» помечаются виды кормов, не имеющие кормовой ценности, но присутствующие в рациионе (такие как мел, соль и др.).

-Виды подстилки

Наименование	Стоимость, руб/ц.
Листва	120.00
Опилки и стружки	130.00
Солома бобовых	100.00
Солома злаков	120.00

Нормативно-справочная информация: общие данные, животноводство

-Виды побочной продукции

Наименование	Ед. изм.	Способ начисления затрат
Навоз	т	по планируемым затратам
Шерсть лямка	кг	по ценам возможной реализации 10.00

Принимает два значения:

- по ценам возможной реализации
- по планируемым затратам

Доля в затратах на основную продукцию

-Виды смежной продукции

Вид основной продукции	Смежная продукция	Ед. Из.	Доля в затратах...
Надой молока, кг	Приплод	гол.	10.00

Смежная и побочная продукция различаются между собой способом исчисления их себестоимости и планированием количественного выхода. В первом случае себестоимость исчисляется по ценам возможной реализации либо по планируемым затратам, количество же задается нормами выхода. Во втором случае себестоимость рассчитывается исходя из себестоимости основной продукции в соответствии с указанной долей, а количество планируется так же, как и продуктивность.

Нормативно-справочная информация: общие данные, животноводство

-Виды животных

Статус может принимать значения:

- производители
- плодоносители
- остальные

Наименование	Статус	Вода (автопоение) , л. на гол./сут.	Вода (без автопоения), л. на гол./...	Вода (пастб. сод.) , л. на гол./сут.
КРС				
Коровы фуражные	Плодоносители	115.00	90.00	75.00
Нетели	Остальные	60.00	50.00	40.00

Дополнительная информация по видам животных

-Нормы расхода подстилки для видов животных

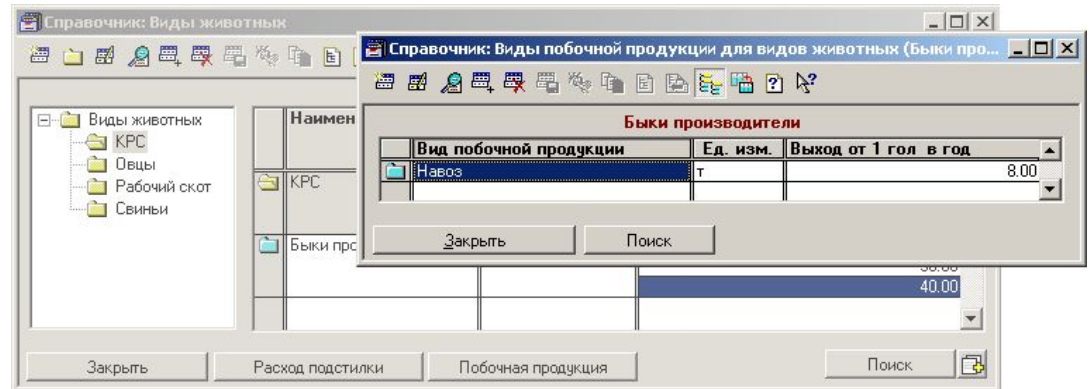
Нормы расхода подстилки задаются отдельно для различных способов содержания животных (выгульного и стойлового)

Вид подстилки	Норма расх. при выгульном сод-нии, кг/сут	Норма расх. при стойловом сод-нии, кг/сут
Солома злаков	1.80	3.00
Опилки и стружки	4.00	3.00
Сухой торф		

Хряки производители	Производители	35.00	25.00	30.00

Нормативно-справочная информация: общие данные, животноводство

-Нормы выхода
побочной продукции



-Распределение удоев
для групп животных

Распределение удоев задается отдельно для различных групп животных, периодов отела и продолжительностей лактации.

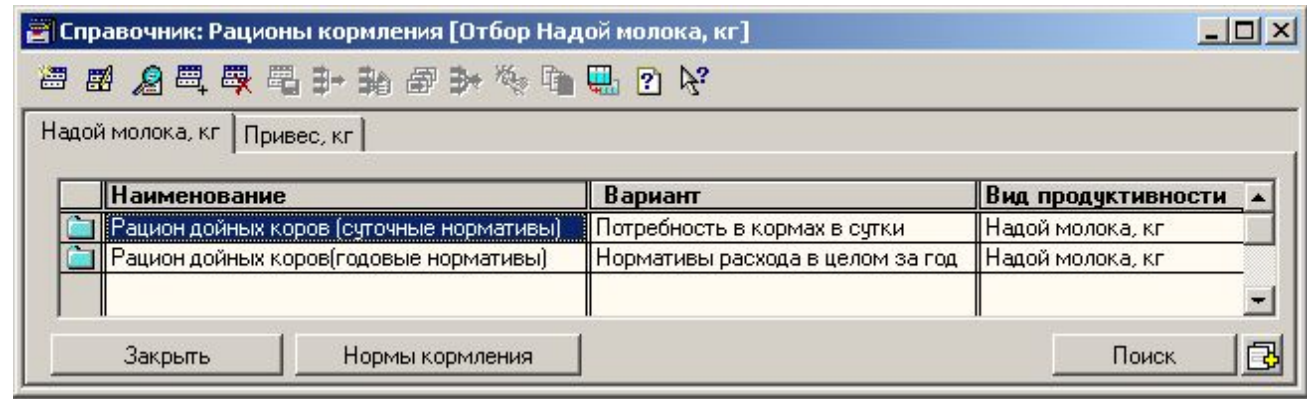
Продолжительность лактации	Месяц	Отел январь-апрель	Отел май-август	Отел сентябрь-декабрь
10	1	0.110	0.136	0.116
10	2	0.124	0.150	0.126
10	3	0.128	0.140	0.120
10	4	0.124	0.128	0.108
10	5	0.120	0.106	0.104
10	6	0.112	0.092	0.102
10	7	0.096	0.080	0.100
10	8	0.080	0.068	0.092
10	9	0.060	0.058	0.076
10	10	0.046	0.042	0.056

Отбор по продолжительности лактации
(в месяцах)

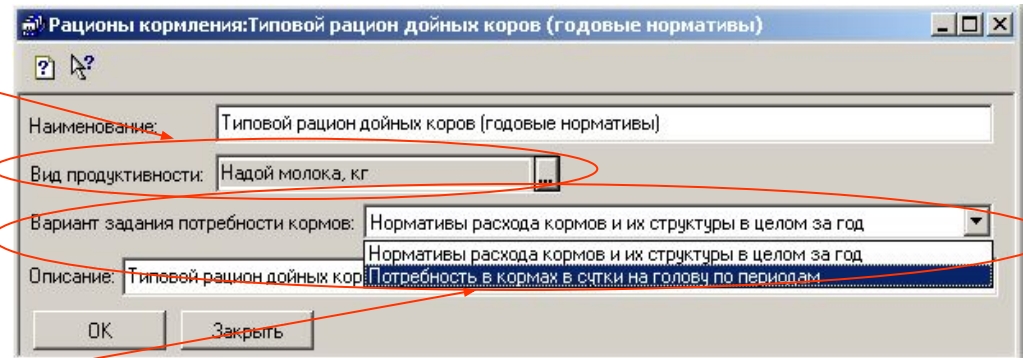
Проверка корректности заполнения долей
распределения (Сумма долей распределения
по каждой колонке должна быть равна 1).

Нормативно-справочная информация: общие данные, животноводство

-Рационы кормления



Рационы привязываются к конкретному виду продуктивности для автоматического подбора рациона при изменении значения продуктивности



Вариант задания потребности кормов определяет то, каким образом будет задаваться структура кормов по данному рациону – в целом за год или за сутки по периодам

Нормативно-справочная информация: общие данные, животноводство

-Нормы кормления

Для указанных в справочнике диапазонов продуктивности задаются нормы расхода корма и варианты структур рациона

Справочник: Нормы кормления (Рацион дойных коров (суточные но...)

Рацион дойных коров (суточные нормативы)(Надой молока 500)

Нач. диап.	Кон. диап.	Норма расх. корм. на 1гол к.е/сутки
3000.00	3999.00	7.70
4000.00	4999.00	8.80
5000.00	5999.00	10.70
6000.00	6999.00	12.30
7000.00	7999.00	14.10
8000.00	8999.00	14.90

Варианты структур рациона

Можно задать несколько вариантов примерной структуры рациона животных.

-Ветмедикаменты

Справочник: Ветмедикаменты (31.03.05)

Наименование	Стоимость 1 дозы, руб.
Вакцина	15.00
Известь	1.00
Моющее средство	2.00
Натрий	1.00

Значения периодических реквизитов на 31.03.2005 ...

Нормативно-справочная информация: данные конкретных предприятий

-Сельскохозяйственные предприятия

В справочнике с/х предприятий хранятся общие данные о предприятии, а так же планово-учетные цены, используемые на предприятии и параметры расчета заработной платы

Из форм справочника предприятий можно получить доступ к данным, специфичным для предприятия

С/х предприятия (31.03.05)

К...	Наименование	Описание
	СХА "Альфа"	

С/х машины Тракторы Автотранспорт Гр. работников Пл.-учетн. цены Поля Фермы

Закреть Поиск История

С/х предприятия:СХА "Альфа" (31.03.05)

Основные Растениеводство Животноводство Зароботная плата Планово-учетные цены

Код: 1 Наименование: СХА "Альфа"

Описание:

С/х машины Тракторы Автотранспорт Гр. работников

С/х предприятия:СХА "Альфа" (31.03.05)

Основные Растениеводство Животноводство Зароботная плата Планово-учетные цены

Поля

Поля
Колхоз Заря
Севооборот №1, поле №2
Севооборот №1, поле №1

Группа по непахотным: 3

Группа по пахотным: 4

Продолжительность смены (время выполнения объема работ, определенного в сменной норме выработки): 7

Записать ОК Закреть История Дата периодических реквизитов: 31.03.2005

Группы предприятия, используемые для определения поправочных коэффициентов по пахотным и непахотным работам

Нормативно-справочная информация: данные конкретных предприятий

-Сельскохозяйственные предприятия

Данные, необходимые для расчета расходов на оплату труда в растениеводстве и животноводстве.

С/х предприятия:СХА "Альфа" (31.03.05)

Основные | Растениеводство | Животноводство | Зарплата | Плано-учетные цены

Животноводческие фермы

Фермы

Альфа Конный двор

Альфа Свиноферма

Альфа Ферма КРС

Группа по непашотным: 3

Продолжительность смены (время выполнения объема работ, определенного в сменной норме выработки): 6

Закреть | История | Дата периодических реквизитов: 31.03.2005

Время выполнения объема работ, определенных в сменной норме выработки

С/х предприятия:СХА "Альфа" (31.03.05)

Основные | Растениеводство | Животноводство | Зарплата | Плано-учетные цены

Тарифная система: 18

Минимальный размер оплаты труда (МРОТ): 720

Начисления на з/п, %: 26.00

Процент оплаты при выполнении обществ. работ: 0.0

Количество рабочих дней в году: 298

Продолжительность ежегодного оплачиваемого отпуска: 28

Записать | OK | Закреть | История | Дата периодических реквизитов: 31.03.2005

С/х предприятия:СХА "Альфа" (31.03.05)

Основные | Растениеводство | Животноводство | Зарплата | Плано-учетные цены

Общее

1 кг компл. ГСМ: 7.5

1 коне-день: 130.0

1 м3 воды: 5.0

1 т/км: 1.5

1 квт/ч эл. зн.: 1.30

Растениеводство

1 га авиаобр.: 0.0

Животноводство

1 доза семени: 100.00

Записать | OK | Закреть | История | Дата периодических реквизитов: 31.03.2005

Нормативно-справочная информация: данные конкретных предприятий

-Сельскохозяйственные
машины

С/х машина	Количество	Общ. баланс. стоим.	Год. норма выруб., га	Год. норма выруб., ч
БДСТ-25	1	50,000.00	365.0	190.0
БДТ-3	1	70,000.00		190.0
БДТ-7 АР	42			
БДТ-7Б	1	120,000.00	365.0	190.0
БЗСС-1.0	100	120,000.00	76.0	109.0

-Тракторы, комбайны
и силовые машины

Трактор, комбайн	Кол.	Общая баланс. стоимость	Аморт. %	Год. выруб., га
		Стоимость 1ч работы привлеченных	Ремонт, ТО %	Год. выруб., ч
ДТ-75	5		10.00	1,100.0
ДТ-75 бульдозер	2		6.70	1,000.0
ДТ-75ДС4	5	1,000,000.00	6.70	1,000.0
			10.00	1,500.0

-Автотранспорт

Автотранспорт	Количество	Стоимость часа работы
ГАЗ-5201 АР	1	
ГАЗ-5301 АР	1	
ЗИЛ-130 АР	1	
ЗИЛ-43021 АР	1	

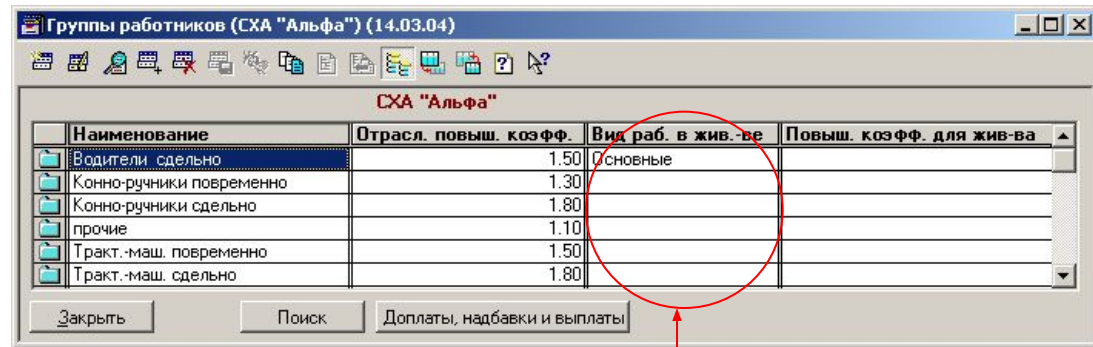
-Характеристики
автотранспортных
машин

Характеристика работ	Ед. изм.	Норма выруб. в смену
перевозка грузов (по 3 т)	т/км	1,500.000

В данных справочниках задается наличие и другие характеристики техники, используемой в конкретном хозяйстве

Нормативно-справочная информация: данные конкретных предприятий

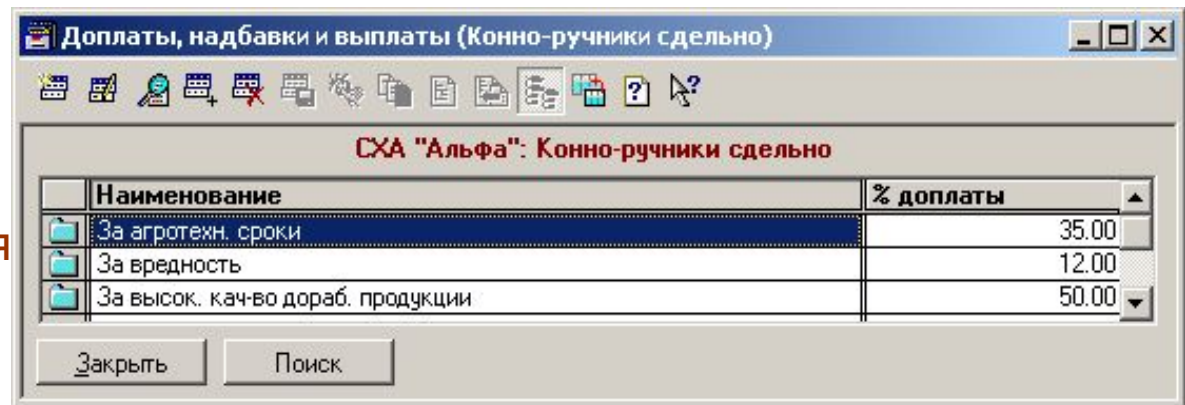
-Группы работников предприятия



Наименование	Отрасл. повыш. коэфф.	Вид раб. в жив.-ве	Повыш. коэфф. для жив-ва
Водители, сдельно	1.50	Основные	
Конно-ручники повременно	1.30		
Конно-ручники сдельно	1.80		
прочие	1.10		
Тракт.-маш. повременно	1.50		
Тракт.-маш. сдельно	1.80		

Различные работы в животноводстве выполняются различными видами работников (основные и вспомогательные), основные работники работают непосредственно с животными, вспомогательные выполняют прочие операции. Алгоритмы расчета операций, выполняемых работниками различных видов, различаются.

-Доплаты, надбавки и выплаты для групп работников предприятия



Наименование	% доплаты
За агротехн. сроки	35.00
За вредность	12.00
За высок. кач-во дораб. продукции	50.00

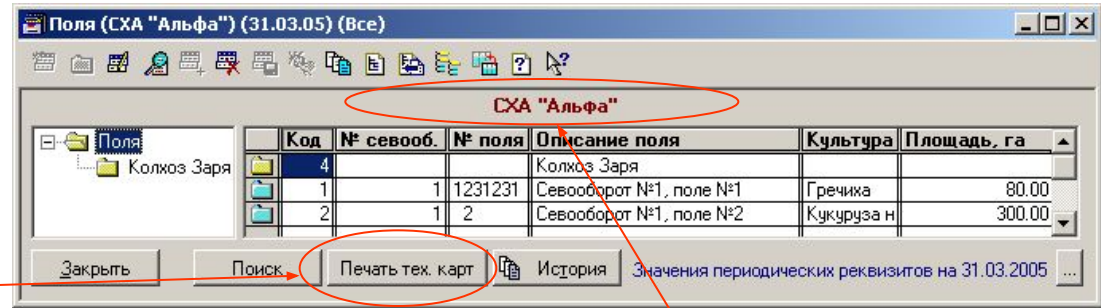
Данные справочники заполняются в соответствии с условиями трудового договора, который предприятие заключает со своими работниками

Нормативно-справочная информация: данные конкретных предприятий, растениеводство

-Поля

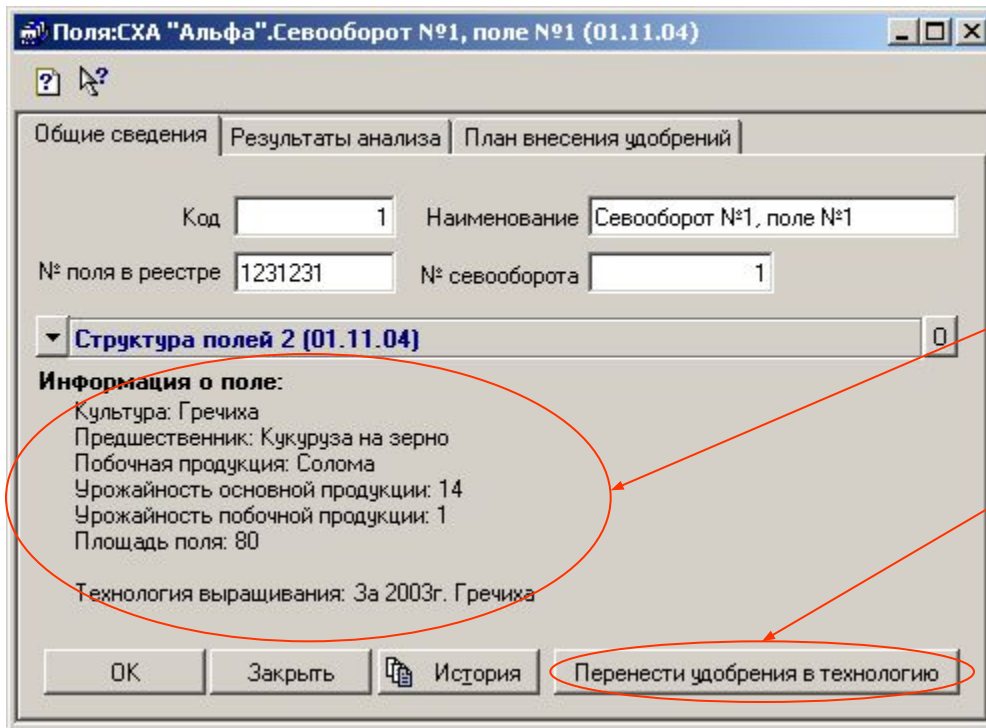
В справочнике полей содержится информация, необходимая для расчета технологической карты с учетом особенностей данного поля

Вызов формы настройки параметров печати технологической карты для текущего поля



Сельскохозяйственное предприятие, которому принадлежат поля

Информация об использовании поля на любой момент времени



Копирование рассчитанной потребности в удобрениях в технологию возделывания культуры

Нормативно-справочная информация: данные конкретных предприятий, растениеводство

Поля:СХА "Альфа".Севооборот №1, поле №1 (01.11.04)

Общие сведения | Результаты анализа | План внесения удобрений

Анализ почв 2 (01.11.04)

Характеристики почвы:
Тип почвы: Чернозем карбонатный
Мехсостав: Глинистые
Степень эродированности: Неэродированная

Химический состав почвы:
Метод определения химсостава: По Чирикову
N: 15
P: 15
K: 30
Mg: 2
S: 3
Mn: 4
Zn: 5
pH: 6
Ca: 8
Na: 7
Гумус: 9
Гидролитическая кислотность: 10
Сумма поглощенных оснований: 11
Степень насыщенности основаниями: 10

Расчет потребности в удобрениях
Метод расчета:
 нормативный
 поправочн. коэфф. на почву
 учит. прошлое внесение
 учит. позапрошрое внесение
 балансовый

Потребность в веществах, кг:

	Потребность		Удобрения	
	БД	Расчет	БД	Расчет
N	54.6	0	57.49	57.49
P	60.9	0	54.24	54.24
K	42	0	58.92	58.92

Данные на дату 01.11.2004
 выводить порядок расчета
Выполнить расчет

Потребность в веществах, кг на га
N 54.60 P 60.90 K 42.00

Результаты анализа почвы на любой момент времени

Подбор удобрений для удовлетворения потребности в действующих веществах

Расчет потребности в действующих веществах нормативным или балансовым методами, таблица удовлетворения расчетной потребности внесением удобрений

"Альфа".Севооборот №1, поле №1 (01.11.04)

Общие сведения | Результаты анализа | План внесения удобрений

определения потребности 01.11.04

Удалить Сохранить

внесение

...	0.0	кг
...	0.0	кг
...	0.0	кг
...	0.0	кг
Компл. азофоска	100.0	кг
Орг. перепревший наво	1300	кг

Рядковое внесение

N	...	0.0	кг
P	...	0.0	кг
K	...	0.0	кг

Подкормка

N	...	0.0	кг
P	...	0.0	кг
K	...	0.0	кг
Компл. азофоска	...	100.0	кг

Расчет потребности в удобрениях
Метод расчета:
 нормативный
 поправочн. коэфф. на почву
 учит. прошлое внесение
 учит. позапрошрое внесение
 балансовый

Потребность в веществах, кг:

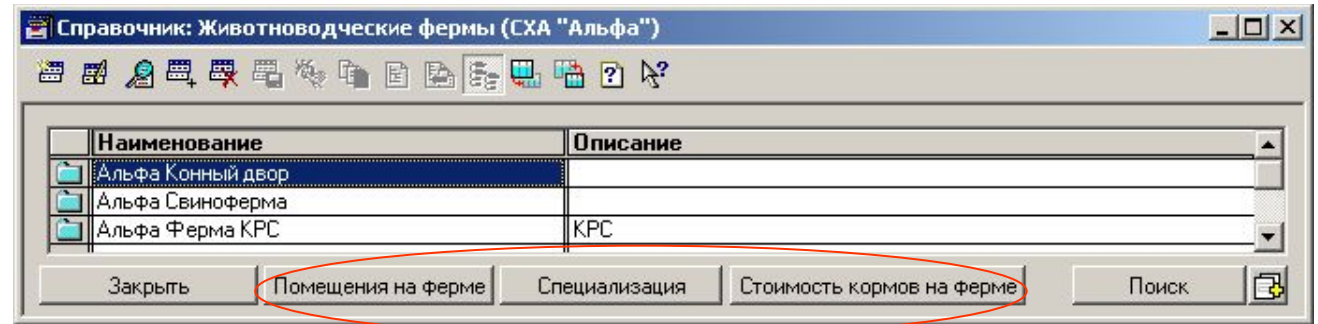
	Потребность		Удобрения	
	БД	Расчет	БД	Расчет
N	54.6	0	57.49	57.49
P	60.9	0	54.24	54.24
K	42	0	58.92	58.92

Данные на дату 01.11.2004
 выводить порядок расчета
Выполнить расчет

Потребность в веществах, кг на га
N 54.60 P 60.90 K 42.00

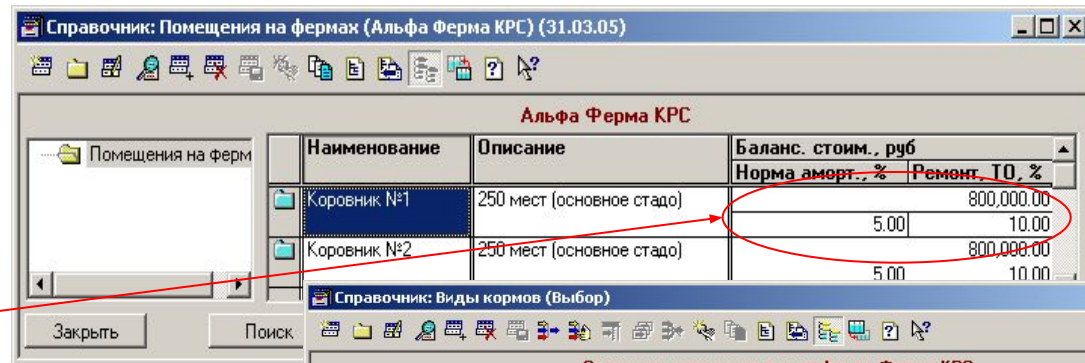
Нормативно-справочная информация: данные конкретных предприятий, ЖИВОТНОВОДСТВО

-Животноводческие фермы



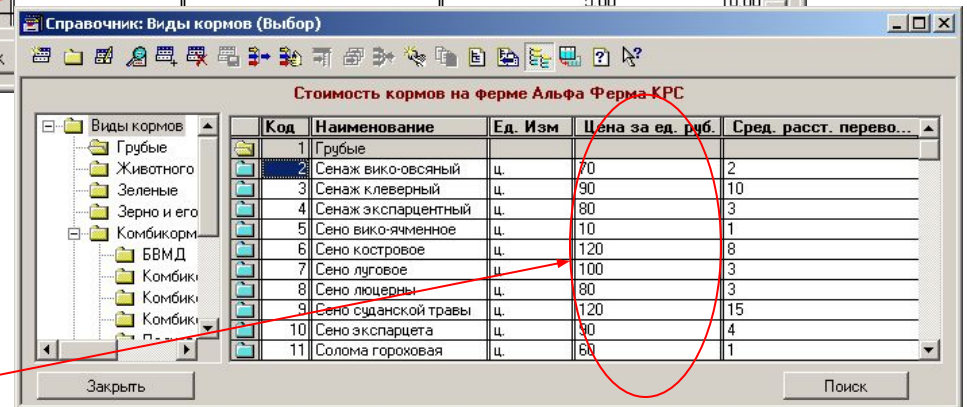
Открытие подчиненной информации

-Помещения на ферме



Данные для расчета амортизации и ремонта помещений на ферме

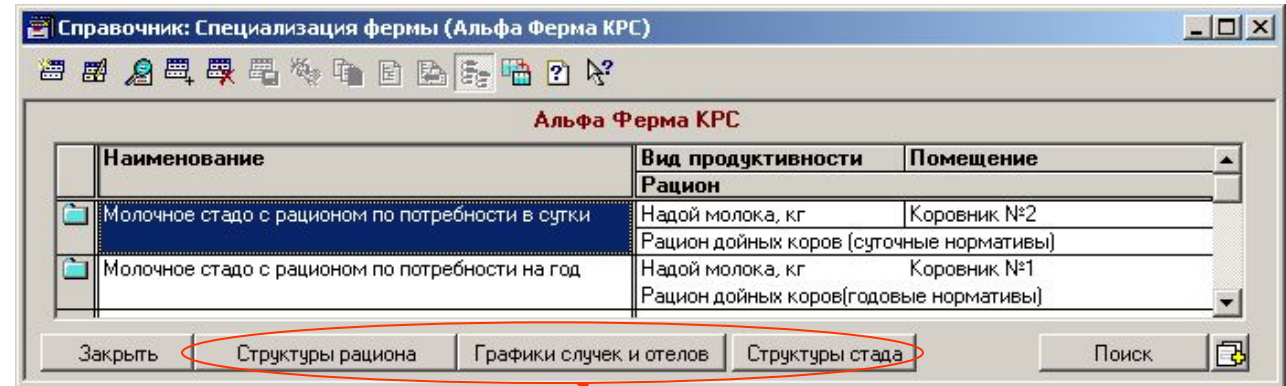
-Стоимость кормов на ферме



Для удобства редактирование стоимостей кормов производится в форме списка видов кормов, хотя данные хранятся раздельно для разных ферм

Нормативно-справочная информация: данные конкретных предприятий, ЖИВОТНОВОДСТВО

-Специализация фермы

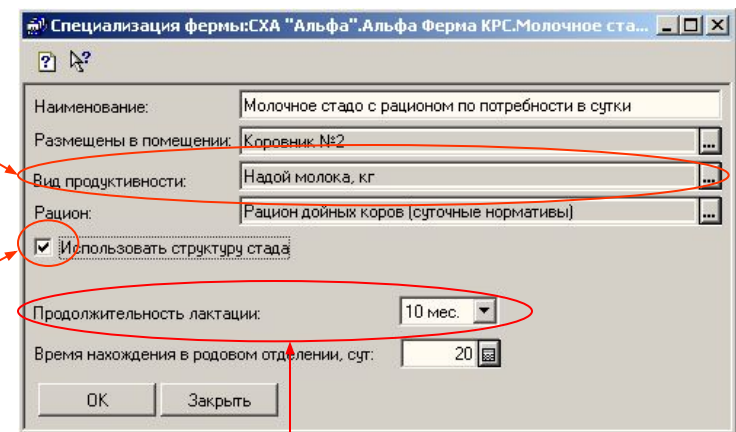


Вид продуктивности может принимать значения:

- привес, кг
- надой молока, кг
- настриг чистой шерсти, кг
- яйцо, шт.
- без продуктивности

Если флаг установлен, то структура стада задается в заказе. Если же он не установлен, то появляется поле, в котором указывается, к какой группе животных относится все поголовье данного стада (для упрощенного расчета)

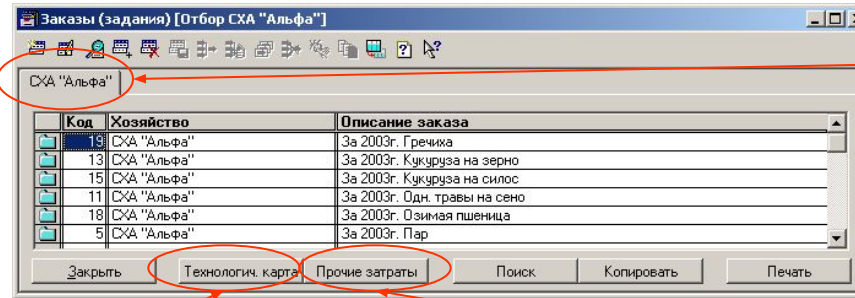
Данные кнопки позволяют задать варианты рационов, структур стада и графиков случек и отелов, используемые по умолчанию, для данной группы животных



По продолжительности лактации и графику случек и отелов определяется таблица распределения удоев

Запись технологии растениеводства

-Заказы
растениеводства

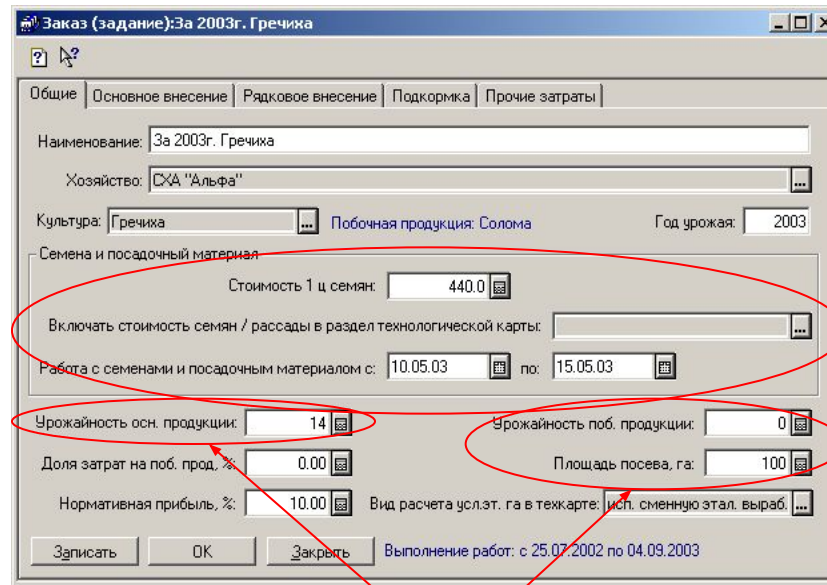


Заказы каждого хозяйства отображаются на отдельной закладке с наименованием хозяйства

Кнопка открытия списка элементов технологической карты

Кнопка открытия перечня прочих затрат заказа для корректировки и ввода новых статей затрат

На закладке «Общие» указывается общая информация о заказе (культура, урожайность, параметры работы с посевным материалом, способ расчета условных эталонных га) и т.д.



Информация о работе с семенами

Характеристики урожайности и площади посева для технологии в целом (могут быть замещены специфичными данными полей)

Запись технологии растениеводства

На закладках «Основное внесение», «Рядковое внесение», «Подкормка» указываются параметры внесения удобрений для обобщенной технологии возделывания культуры. В случае необходимости эти данные замещаются данными полей с учетом их анализа почв и индивидуальной потребности в действующих веществах.

Удобрения

План однокр. внесения действ. в-ва на 1 га, кг:

Азотные: N: 0.0

Фосфорные: P: 0.0

Калиевые: K: 0.0

Комплексные: азофоска N: 16.0 P: 16.0 K: 16.0

Органические: перепревший навоз 1,000

Записать OK Закрыть Выполнение работ: с 25.07.2002 по 04.09.2003

Документ-основание распределения прочих затрат

На закладке «Прочие затраты» отображается перечень затрат, отнесенных на заказы вручную либо документами распределения прочих затрат, а так же правила распределения сумм внутри заказов по работам.

Показать прочие затраты, распределенные на основании: Прочие затраты (растениеводство) 2 (09.02) ... все

введены вручную Док. осн. распределения: <отсутствует>

Статья затрат	Сумма	Способ распределения
Аренда	12300.00000	Объем работ
Аренда	31578.94737	ВСЕГО затрат
Зарплата администрации	358655.39439	Итого ФОТ с начислениями
Инвентарь и спецодежда	10000.00000	ВСЕГО затрат
Приобретение техники	896638.48598	ВСЕГО затрат
Прочее	112250.82817	ВСЕГО затрат

Прочие прямые затраты, %: 5.00

ИТОГО на сумму: 1,421,423.66

Изменить Обновить Записать OK Закрыть Выполнение работ: с 25.07.2002 по 04.09.2003

Также указывается процент прочих прямых затрат

Запись технологии растениеводства

-Технологическая карта

№ пп	Вид и характеристика работ		Объем	Способ распределения за...	Раздел
	Дата начала	Дата окончания			
23	Лущение глубина 8-10 см		100.0	Распределяется согласно процен	
	25.07.02	15.08.02	1	ЛДГ-10А + Т-150-05	
1	Отвальная вспашка глубина 20-22 см		100.0	Распределяется согласно процен	
	25.08.02	15.09.02	1	ПЛН-5-35 + Т-150-05	
2	Боронование зяби		100.0	Распределяется согласно процен	
	01.04.03	05.04.03	5	БЗСС-1,0 + ДТ-75ДС4	
3	Культивация с боронованием на гл. 8-10 см		100.0	Распределяется согласно процен	
	15.04.03	25.04.03	10	КПС-4Г	

Технологические карты заполняются в разрезе видов работ. Для каждого вида работ на закладке «Общие» указываются средства ее исполнения и характеристики, период выполнения, внесение веществ (удобрений и СЗР), а так же отнесение затрат.

Виды работ делятся на группы:

- работы, выполняемые с/х машинами
- работы, выполняемые автотранспортом
- конно-ручные работы
- авиаработы

Состав заполняемых реквизитов зависит от вида работы

Общие | Работники | Надбавки и доплаты

выполняемая работа
Вид работ: **Боронование зяби**

Доп. хар-ка:

Объем работ: 100.0 Кратность выполнения: 1

Раздел техкарты:

№ упорядочивания: 2

сроки выполнения
Начало: 01.04.03
Окончание: 05.04.03
Кол-во раб. дней: 5

средства выполнения
Агрегат: БЗСС-1,0 + ДТ-75ДС4 С/х машина: БЗСС-1,0
Трактор: ДТ-75ДС4
Хар-ка работ: 21 борона

внесение веществ
Вид внесения удобрений: основное внесение
 производится внесение удобрений в почву
 пропускать при отсутствии внесения удобрений
Ср.-во защиты растений:

отнесение затрат на продукцию
 на основную и побочную согласно %
 только на основную
 только на побочную

Записать OK Закрыть

Затраты, определенные по данной работе, могут относиться на основную либо побочную продукцию, либо распределяться между ними согласно процента, указанного в заказе

Запись технологии растениеводства

Запись технологической карты: За 2003г. Гречиха.2 *

Общие | Работники | **Надбавки и доплаты**

Обслуживающий персонал (другие раб): 1

Кол-во часов работы агрегата: 7

Тарифный разряд трактористов-машинистов, водителей: 8 трактористы-машинисты сдельно

Сдельный тариф других работников: 20.00 другие работники сдельно

Группа трактористов-машинистов, водителей: Тракт.-маш. сдельно

Группа других работников: Конно-ручники сдельно

Записать OK Закрыть

На закладках «Работники» и «Надбавки и доплаты» заполняется информация, необходимая для расчета тарифного фонда

Для упрощенного расчета тарифного фонда, можно использовать сдельный расчет оплаты труда. В противном случае расчет производится с учетом заполненной тарифной сетки, тарифных разрядов, отраслевых коэффициентов, размера МРОТ и рассчитанного числа нормосмен в объеме работ.

Доступны следующие виды доплат и надбавок:

- доплата за продукцию;
- оплата на уборке;
- оплата за качество;
- премия;
- другие надбавки;
- надбавки за стаж;
- доплаты за классность (только для трактористов-машинистов, водителей).

Запись технологической карты: За 2003г. Гречиха.2 *

Общие | Работники | **Надбавки и доплаты**

Трактористам-машинистам, водителям

Доплата за продукцию: ...

Оплата на уборке: ...

Оплата за качество: ...

Премия: ...

Другие надбавки: За выполн. рабо ...

Надбавки за стаж: ...

Доплаты за классность: За классность ...

Другим работникам

Доплата за продукцию: ...

Оплата на уборке: ...

Оплата за качество: ...

Премия: ...

Другие надбавки: ...

Надбавки за стаж: ...

Записать OK Закрыть

Запись технологии растениеводства

-Прочие затраты по
заказам растениеводства

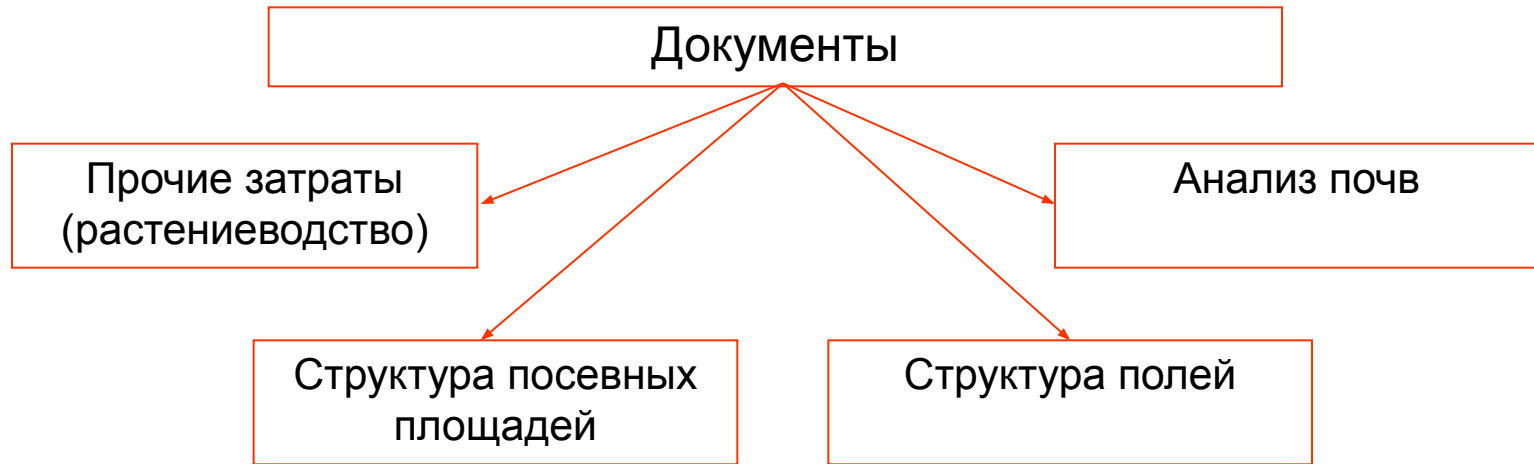
Допускается отнесение прочих затрат на заказ
вручную. При этом распределенные документами
затраты ручному изменению не подлежат.

Статья затрат	Сумма	Распределение по работам
Аренда	12300.00000	Объем работ
Аренда	6315.78947	ВСЕГО затрат
Аренда	31578.94737	ВСЕГО затрат
Зарплата администрации	70988.04506	Итого ФОТ с начислениями
Зарплата администрации	358655.39439	Итого ФОТ с начислениями
Инвентарь и спецодежда	10000.00000	ВСЕГО затрат
Приобретение техники	177470.11265	ГСМ, стоимость
Приобретение техники	896638.48598	ВСЕГО затрат
Прочее	9099.56250	Удобрения, стоимость
Прочее	112250.82817	ВСЕГО затрат

Отбор по документу-основанию
распределения

Название документа, на основании которого создана запись справочника и, если запись не введена вручную, правило, на основании которого производилось распределение этой статьи затрат по заказам

Сводное планирование в растениеводстве



Сводное планирование в растениеводстве может осуществляться двумя способами: на основании документа «Структура посевных площадей» либо на основании данных справочника «Поля». Планирование на основании справочника «Поля» позволяет учесть различные агрохимические свойства полей и использовать поправочные коэффициенты по предшественникам. Однако, этот способ требует больших машинных ресурсов так как при построении сводных отчетов расчет технологических карт будет выполняться для каждого поля отдельно с учетом его характеристик:

- урожайности основной и побочной продукции;
- площади посева;
- запланированного внесения удобрений;
- предшественника.

В случае использования документа «Структура посевных площадей», при построении сводных отчетов расчет технологических карт будет выполняться только по технологиям выращивания, без учета особенностей полей, и будет происходить гораздо быстрее.

Сводное планирование в растениеводстве: документы

-Структура посевных площадей

N	Технология (заказ)	Площадь	Площ
1	За 2003г. Гречиха	200	
2	За 2003г. Кукуруза на зерно	250	100
3	За 2003г. Кукуруза на силос	170	100
4	За 2003г. Одн. травы на сено	380	100
5	За 2003г. Осимая пшеница	260	100
6	За 2003г. Пар	120	100
7	За 2003г. Подсолнечник	70	100
8	За 2003г. Сахарная свекла фабричная	450	100
9	За 2003г. Ячмень		100

ИТОГО: площадь равна 1900 га

Два варианта автоматического заполнения документа:

- по площади, указанной в технологической карте
- по данным справочника полей хозяйства

Структура посевных площадей указывается в целом для предприятия. При этом для каждой технологии возделывания культуры указывается общая площадь посевов, а индивидуальные особенности полей не учитываются.

Сводное планирование в растениеводстве: документы

Документы «Анализ почв» и «Структура полей» используются для удобного заполнения большей части реквизитов справочника «Поля». Потребность в действующих веществах и внесение удобрений задаются в форме справочника полей.

-Анализ почв

Анализ почвы (определение агрохимического состава) № 2 от 01.11.04
С/х предприятие СХА "Альфа"

N	Поле (№ ... Тип почвы)	Мехсостав Степень эродирован...	Метод ... P	N	K	S	Zn	Na	Гумус	Сумма...
1	Севооборот №1 Чернозем кал	Глинистые Неэродированная	По Чирикое	15.000	30.000	3.000	5.000	7.000	9.000	11.000
2	Севооборот №1 Чернозем кал	Глинистые Неэродированная	По Чирикое	9.000	22.000	2.000	4.000	6.000	8.000	12.000

OK Закрыть Комментарий

На основании результатов анализа почвы определяется потребность в действующих веществах и строятся реестры объектов землепользования по типам почвы

-Структура полей

Указанные в документе урожайность и площадь посева замещают соответствующие данные используемого заказа растениеводства

Формирование структуры полей № 2 от 01.11.04
Всего на 380 га С/х предприятие СХА "Альфа"

N	Поле (№ контура)	Технология	Культура	Побоч...	Урож. осн. ...	Урож. поб. ...	Площад...
1	Севооборот №1, поле	За 2003г. Гречи	Гречиха	Солома	14.0	1.0	80.00
2	Севооборот №1, поле	За 2003г. Кукуруз	Кукуруза на зерно	Стебли	30.0	4.0	300.00

OK Закрыть Комментарий

Сводное планирование в растениеводстве: документы

-Прочие затраты (растениеводство)

Данный документ предназначен для автоматического заполнения справочника прочих затрат растениеводства (распределения по заказам указанных в документе сумм прочих затрат в соответствии с выбранными базами распределения)

Дата	Время	Документ	Номер	Итого	С/х предприятие	Комментарий
31.12.03	12:00:00	Прочие затраты (рас	1	4,820,000.00	СХА "Альфа"	Основной план прочих
09.02.05	17:31:15	Прочие затраты (рас	2	4,820,000.00	СХА "Альфа"	Основной план прочих

Кнопка предназначена для проведения необходимых расчетов и утверждает документ. При этом создаются элементы справочника «Прочие затраты по заказам растениеводства».

Прочие затраты растениеводства № 2 от 09.02.05

Год урожая: 2003

С/х предприятие: СХА "Альфа"

Комментарий: Основной план прочих затрат

N	Статья затрат	Сумма	Распределение по заказам	Распределение по работам
1	Аренда	120,000.00	Площадь посева (по данным расче	ВСЕГО затрат
2	Зарплата администрации	1,200,000.00	ВСЕГО затрат	Итого ФОТ с начислениями
3	Приобретение техники	3,000,000.00	ВСЕГО затрат	ВСЕГО затрат
4	Прочее	500,000.00	ВСЕГО условных эталонных га	ВСЕГО затрат

Итого: на сумму 4820000.00

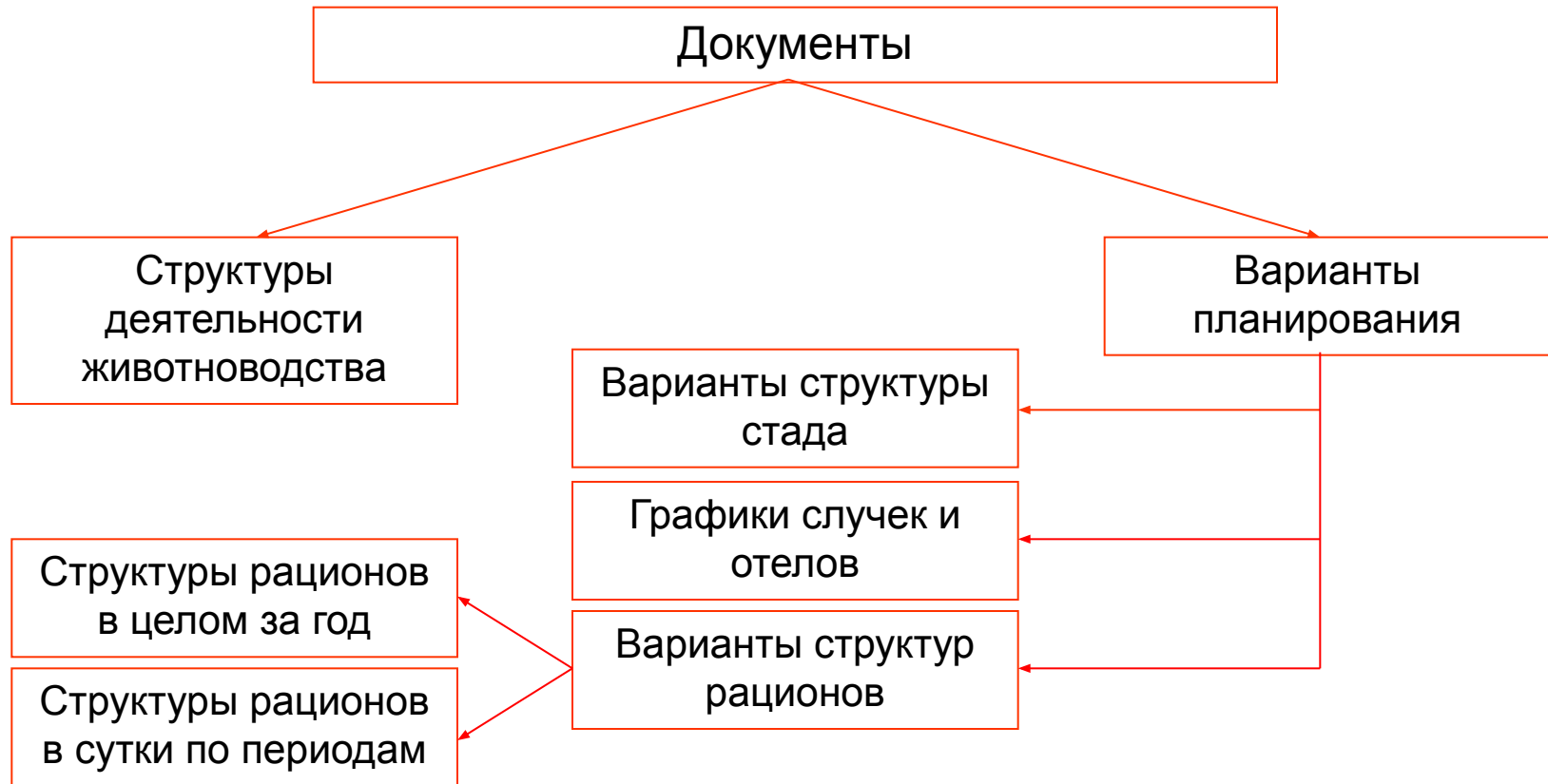
Выбор показателя распределения

Перечень показателей, входящих в состав технологической карты растениеводства

Наименование
ВХРЦ
Данные заказа
Материально-денежные затраты
Оплата труда
Средства выполнения работы
ВСЕГО затрат
ВСЕГО условных эталонных га
Количество рабочих дней
Кратность выполнения
Нормативная прибыль
Объем работ

Выбор правила распределения статьи прочих затрат растениеводства (для распределения сумм затрат по заказам дополнительно доступна группа показателей «Данные заказа»)

Варианты планирования и сводное планирование в животноводстве: документы

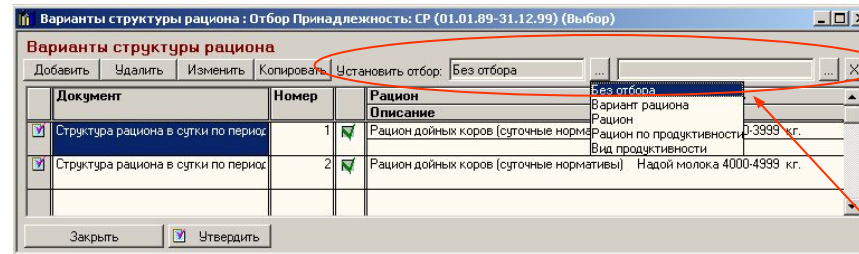


Варианты планирования в животноводстве (варианты структуры стада и рациона, графики случек и отелов) являются специальными документами, предназначенными для хранения наборов информации, которая используется при параметрическом расчете технологической карты. Также в технологической карте задаются варианты, используемые по умолчанию.

Сводное планирование по виду деятельности «Животноводство» в целом осуществляется при помощи документа «Структура деятельности животноводства»

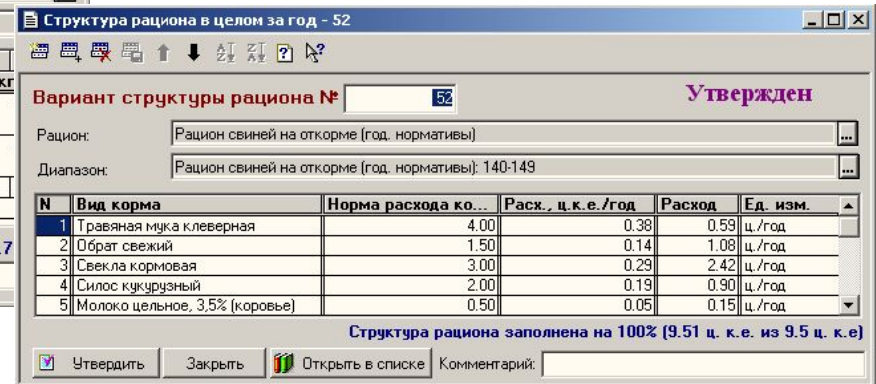
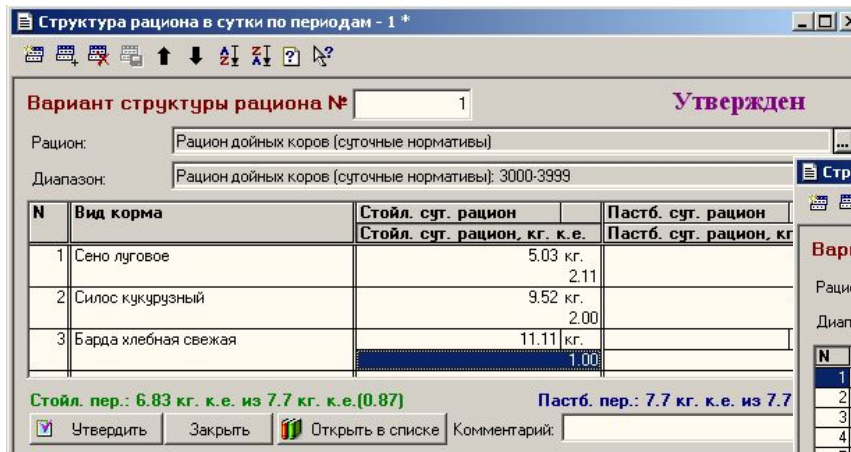
Варианты планирования в животноводстве: документы

-Варианты структур рационов



Управление отбором возможно по

- виду продуктивности
- диапазону значений продуктивности
- варианту рациона (за год или в сутки)
- рациону



Существует два варианта задания структуры рациона: в целом за год или в сутки с разбиением по животноводческим периодам (пастбищный и стойловый)

Варианты планирования в животноводстве: документы

-Варианты структуры стада

Структура стада задает процентный состав различных видов животных в стаде

Вариант структуры стада № 3 Утвержден

С/х предприятие: СХА "Альфа" Стадо (группа животных): Альфа Свиноферма

N	Вид животных	Кол-во, % от общего поголовья
1	Хряки производители	1.80
2	Свиноматки	15.10
3	Свины на откорме	33.80
4	Поросята 0-2 мес.	41.10
5	Поросята 2-4 мес.	8.20

Структура кормов заполнена на 100%

Контроль заполнения структуры (сумма долей равна 100 %)

-Графики случек и отелов

График случек и отелов на 2004 год (вариант № 1)

С/х предприятие: СХА "Альфа" Стадо (группа животных): Ферма КРС

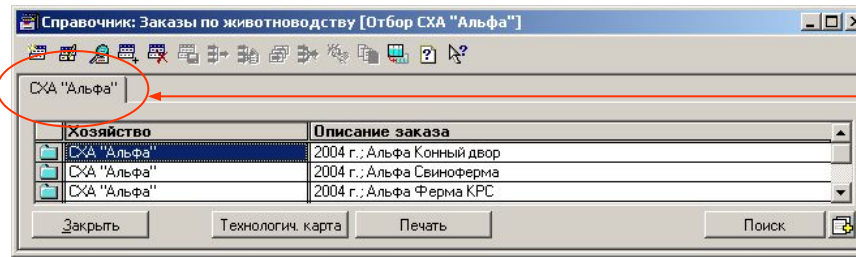
N	Месяц	Случек	Отелов
1	Январь	30	50
2	Февраль	20	30
3	Март	15	16
4	Апрель	20	20
5	Май	50	
6	Июнь	30	
7	Июль	16	
8	Август	20	
9	Сентябрь		30
10	Октябрь		20
11	Ноябрь		15
12	Декабрь		20

В графиках случек и отелов задается график приплодов, на основании которого определяется распределение лактации по месяцам и рассчитывается выход продукции (как приплода, так и надоя)

Запись технологии животноводства

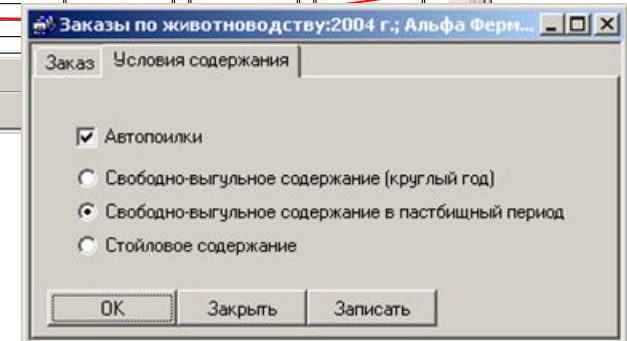
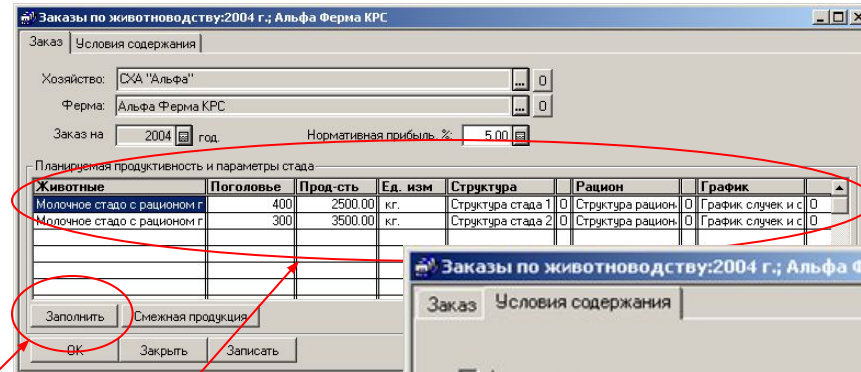
Запись технологической карты (последовательности выполнения технологических операций по производству продукции) выполняется после заполнения всех справочников и необходимых вариантов. Для заполнения технологической карты необходимо сначала заполнить заказ, описывающий общие свойства используемой технологии. После заполнения заказа вводятся записи технологической карты в разрезе выполняемых видов работ, формирующие собственно технологическую карту.

-Заказы животноводства



Заказы каждого хозяйства отображаются на отдельной закладке с наименованием хозяйства

Закладка «Заказ» содержит общую информацию о заказе и сведения о планируемой продуктивности. На закладке «Условия содержания» определены условия содержания животных.

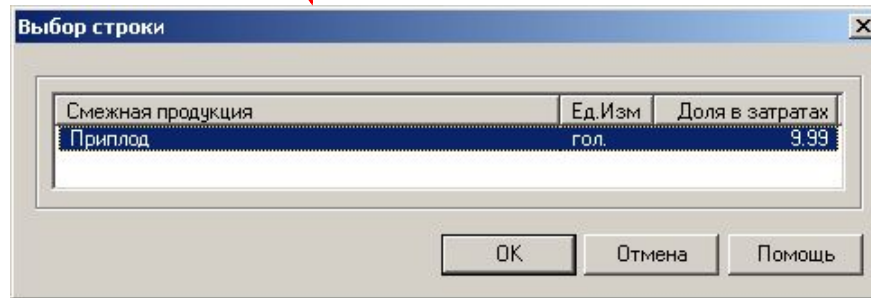
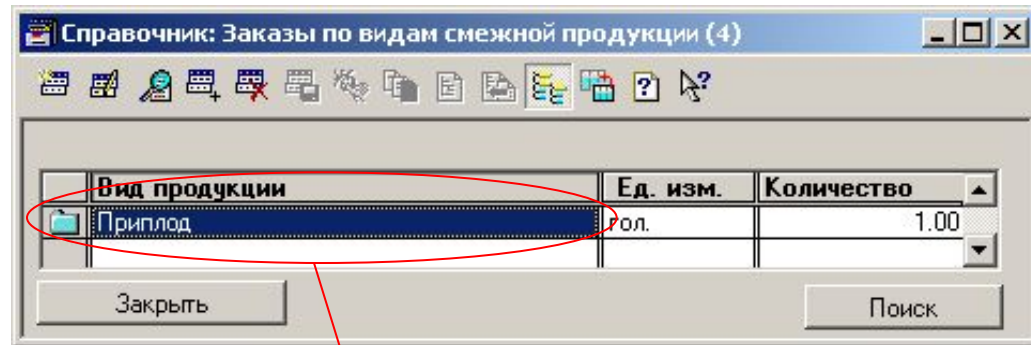


Заполнение таблицы планируемой продуктивности и параметров стада осуществляется автоматически на основании данных справочников

Изменение вариантов, используемых по умолчанию, а также других параметров стада (поголовья, продуктивности), осуществляется непосредственно в таблице

Запись технологии животноводства

-Заказы по видам смежной продукции



Планирование выхода различных видов смежной продукции осуществляется отдельно для каждой группы животных (строки таблицы продуктивности и параметров стада в форме заказа). Выбор вида смежной продукции осуществляется из перечня видов продукции, которые могут быть смежными для вида продуктивности текущей группы животных.

Запись технологии животноводства

-Технологическая карта животноводства

Технологическая карта (2004 г.; Альфа Ферма КРС)

СХА "Альфа", 2004 г.: Альфа Ферма КРС

№ пп	Вид и характеристика работ			Объем ... Кратно...	Способ распределения затрат/о... Производитель работ
	Дата начала	Дата окончания	Время ...		
1	Вакцинация животных Инъекции	1.04	1.05	3	20.00 1 Распределить на всю продукцию Ветеринарный техник
3	Разноска барды, патоки Барда, патока	1.01	31.12	6	220.00 2 Распределить на всю продукцию Телятницы
4	Возка барды расстояние 10- 15 км	1.01	31.12	1	100.00 1 Распределить на всю продукцию ГАЗ-5301 АР
5	Уход за скотом Чистка	1.01	31.12	6	100.00 1 Распределить на всю продукцию Доярки

Запись проведения работ:2004 г.; Ферма КРС.1

Основное | Работники и рабочее время | Надбавки и доплаты | Прочие виды затрат

Способ распределения затрат: **Распределить на всю продукцию**

Вид работ: Подвоз доярок до фермы

Автотранспорт: Автобус

Характеристика работ: Перевозка пассажиров

Доп. характеристика: Перевозка пассажиров

Коэффициент готовности машины: 1.00

Объем однократного выполнения работы: 0.20 час.

Кратность выполнения работы: 2 (в смену)

Период выполнения работ: с 1.05 по 30.09 Кол-во раб. дней: 153

Работы выполняются в течении пастбищного периода

Записать OK Закрыть

Способы распределения затрат данной работы:

- распределить на всю продукцию;
- распределить по виду продукции;
- распределить по группе животных на ферме;
- отнести на общефермерские затраты.

Для каждой работы на закладке «Основное» указываются средства ее исполнения и характеристики, период выполнения работ, кратность выполнения и т.п. Состав и порядок заполнения полей может изменяться в зависимости от вида выбранной работы.

Запись технологии животноводства

На закладках «Работники и рабочее время», «Надбавки и доплаты» заполняются данные, необходимые для расчета тарифного фонда по данной работе

Запись проведения работ:2004 г.; Ферма КРС.2 *

Основное | Работники и рабочее время | Надбавки и доплаты | Прочие виды затрат

Способ распределения затрат: Распределить на всю продукцию

Группа работников: Доярки

Тарифный разряд: 3

Время работы в сутки, ч:

Записать OK Закрыть

Запись проведения работ:2004 г.; Ферма КРС.1 *

Основное | Работники и рабочее время | Надбавки и доплаты | Прочие виды затрат

Способ распределения затрат: Распределить на всю продукцию

Доплата за продукцию, руб: Премияльные

Доплата за мастерство, руб: Мастер I класса

Доплата подменным работникам, руб:

Доплата за стаж, руб:

Выплаты по итогам года и прочие виды выплат

Доплата	% доплаты	Изменить
За обслуживание скота на отгонных пастбищах	40	
За обслуживание бруцеллезного скота	15	

Записать OK Закрыть

Для групп работников, относящихся к основным (сотрудники, занятые непосредственным обслуживанием животных) доступно поле «Время работы в сутки», которое устанавливается на основании режимов труда и отдыха работников. Необходимо учитывать, что основные работники выполняют работы над «головами» животных, в то время, как вспомогательные выполняют прочие объемы работ, измеряемые в «тоннах», «километрах» и т.п.

Дополнительно к перечню основных доплат может быть заполнен произвольный перечень прочих выплат

Запись технологии животноводства

На закладке «Прочие виды затрат» содержится информация о затратах на осеменение, медикаменты, водоснабжение, подстилку. На этой же закладке заполняется таблица прочих затрат, содержащая произвольный перечень прочих затрат по данной работе.

Затраты на водоснабжение (поение животных) и подстилку для животных могут быть учтены только в одной работе технологической карты, соответствующая проверка выполняется автоматически при попытке установить флажок. При отнесении стоимости воды на общефермерские затраты (любые затраты кроме поения животных) необходимо также указать объем израсходованной воды. Такие затраты воды могут учитываться несколько раз в одной технологической карте.

Запись проведения работ:2004 г.; Ферма КРС.1 *

Основное | Работники и рабочее время | Надбавки и доплаты | Прочие виды затрат

Способ распределения затрат: Распределить на всю продукцию

Затраты на медикаменты и искусственное осеменение

Вид медикамента: [] X Количество доз на 1гол.: 0.00

Количество доз семени на голову: 0.00

Водоснабжение

Учесть затраты по водоснабжению

Использование подстилки

Учесть подстилку [Пилки и стружки] ...

Прочие затраты

Статья затрат	Сумма затрат	Изменить
Инвентарь	1000	

Записать OK Закрыть

Перечень прочих затрат может заполняться произвольно

Сводное планирование по животноводству: документы

-Структура деятельности животноводства

В документе «Структура деятельности животноводства» заполняется перечень заказов и, для каждого заказа, таблица планируемой продуктивности и параметров стада. При этом могут быть изменены варианты деятельности животноводства, поголовье стада и продуктивность данной группы животных.

Структура деятельности животноводства № от 17.02.05 Год продукции 2004

С/х предприятие СХА "Альфа" Комментарий

N	Заказ
1	2004 г.; Альфа Конный двор
2	2004 г.; Альфа Свиноферма
3	2004 г.; Альфа Ферма КРС

Планируемая продуктивность и параметры стада

Животные	Поголовье	Прод-сть	Ед. изм	Структура	Рацион	График
Жеребята	10		Без проду	0	Структура рацио	0
Лошади	20		Без проду	0	Структура рацио	0

Рацион: Структура рациона в сутки по периодам 7 (01.01.01)

OK Закрыть

Кнопка автоматического заполнения таблиц данными заказов соответствующего года

Кнопка повторного заполнения данных только текущего заказа

Формирование отчетов

Полный перечень выходных печатных форм, формируемых программой (а так же их примеры) доступен на нашем сайте в разделе «Download» либо по ссылке:

<http://www.adeptis.ru/download/PlanSHForms.pdf>

Печатные формы справочников и служебной информации (вызываются по кнопке «Печать» в формах списков) отдельно не описываются.

Далее приведены примеры диалогов настройки параметров печатных форм, демонстрирующие гибкость предоставляемых пользователю средств анализа данных.

Формирование отчетов по растениеводству



Формирование отчетов по растениеводству: технологические карты

Технологические карты растениеводства можно формировать как по технологии возделывания культуры в целом, так и по полям хозяйств с учетом их особенностей (урожайности, потребности в удобрениях, предшественнике и т.п.). Собственно технологические карты могут формироваться для основной продукции, побочной продукции либо по технологии в целом. Приложения к технологическим картам также имеют по несколько возможных вариантов формирования.

-Технологические карты растениеводства

Хозяйство	Описание	Площадь
СХА "Альфа"	За 2003г. Гречика	100
СХА "Альфа"	За 2003г. Кукуруза на зерно	100
СХА "Альфа"	За 2003г. Кукуруза на силос	100
СХА "Альфа"	За 2003г. Одн. травы на сено	100

Любая технологическая карта может быть пересчитана на другой год урожая

-Технологические карты растениеводства для полей

Поле: Севособорот №1, поле №1

Хозяйство: СХА "Альфа"

Культура: Гречика

Предшественник: Гречика

Технология: За 2003г. Гречика

Год урожая: 2005

Данные на дату: 31.12.05

Данные о предшественнике на дату: 31.12.04

Выбор печатной формы технологической карты или ее приложений. При помощи выпадающих подменю задаются дополнительные варианты формирования отчетов.

Выбор конкретного поля

Формирование отчетов по растениеводству: сводное планирование

В программе реализован единый, стандартный для всех сводных отчетов по растениеводству, механизм отбора данных. Все реквизиты диалога, предназначенные для отбора данных, вынесены на отдельную закладку «Отбор данных». Дополнительная настройка печатных форм, специфичная для каждого вида отчетов, производится на закладке «Параметры печати».

Способ задания посевных площадей

Способ учета работ незавершенного производства

Год уро...	Хозяйство	Посевные площади	Дата пер...	Прочие затраты
2003	СХА "Альфа"	Структура посевных площадей	31.12.2003	Прочие затраты (растениеводст)

Список хозяйств, по которым формируется отчет

Данные для получения структуры посевных площадей в разрезе хозяйств (документы «Структура прочих затрат», «Структура посевных площадей», даты получения информации о предшественниках для полей и т.п.)

Формирование отчетов по растениеводству: сводное планирование

Расчет сводной потребности в технике и работниках осуществляется в физических единицах (целых человек, штук техники по виду работы) и нормативных (дробных) единицах. Реальная потребность находится между этими двумя величинами.

-Сводная потребность в технике для растениеводства

Сводная потребность в технике для растениеводства

Отбор данных | Параметры печати

Сводная потребность в технике для растениеводства

Подсчет количества техники

- физический (шт. по каждой работе)
- нормативный (дробный)

Вариант отчета

- по тракторам
- по автотранспорту
- по с/х машинам
- по всей технике

Периодичность отчета: По декадам (10 дней)

только по работам, попавшим в период

с: 01.01.05 по: 31.12.05

Дата определения наличия техники в хозяйствах: 31.1

Закрыть | Сформировать

Потребность рассчитывается на каждый день, периодичность обобщения результатов расчета перед выводом в печатную форму - настраивается

-Сводная потребность в работниках для растениеводства

Сводная потребность в работниках для растениеводства

Отбор данных | Параметры печати

Сводная потребность в работниках для растениеводства

Подсчет количества работников

- физический (чел. по каждой работе)
- нормативный (дробный)

Вариант отчета

- по трактористам-машинистам, водителям
- по обслуживающему персоналу (др. работникам)
- по всем видам работников

Периодичность отчета: По декадам (10 дней)

только по работам, попавшим в период

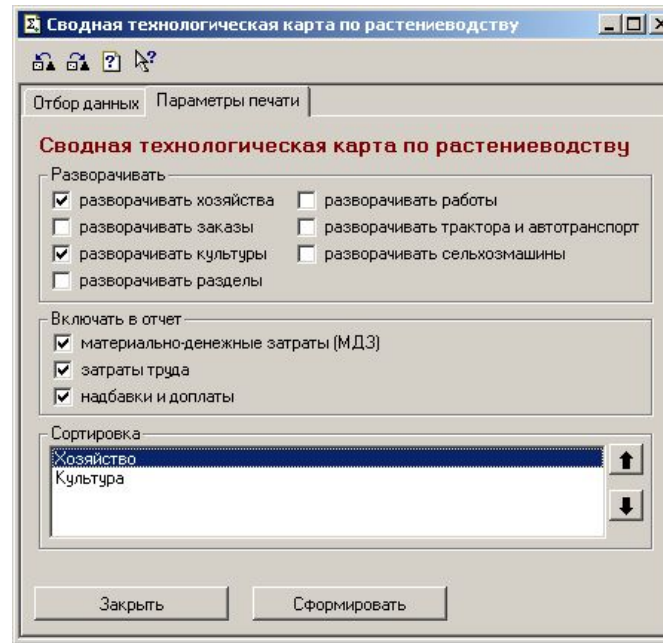
с: 01.01.05 по: 31.12.05

Закрыть | Сформировать

Формирование отчетов по растениеводству: сводное планирование

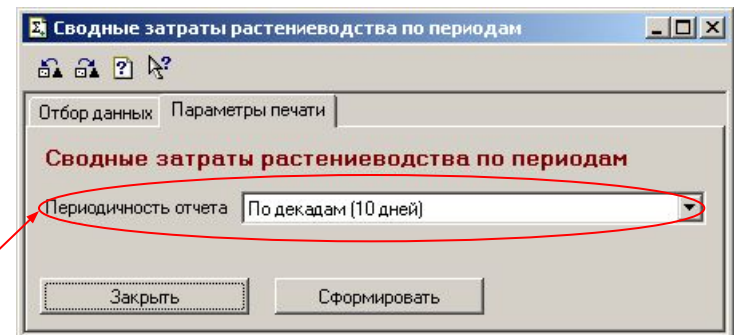
-Сводная технологическая карта по растениеводству

Данный отчет позволяет гибко настроить состав выводимой информации, задать правила ее группировки и сортировки



-Сводные затраты растениеводства по периодам

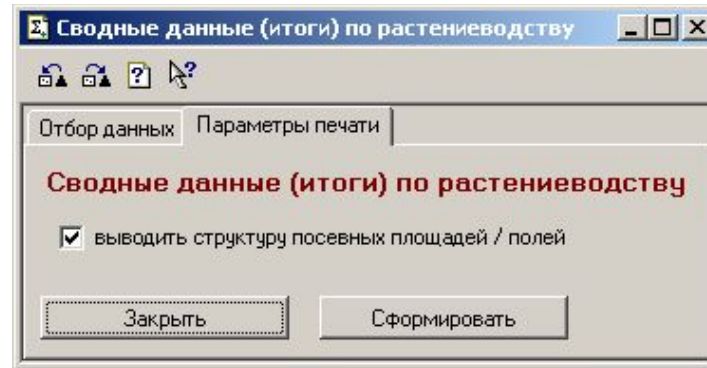
Данный отчет предназначен для анализа календарных сроков возникновения затрат



Детализация построения отчета по временным периодам настраивается

Формирование отчетов по растениеводству: сводное планирование

-Сводные данные (итоги) по растениеводству

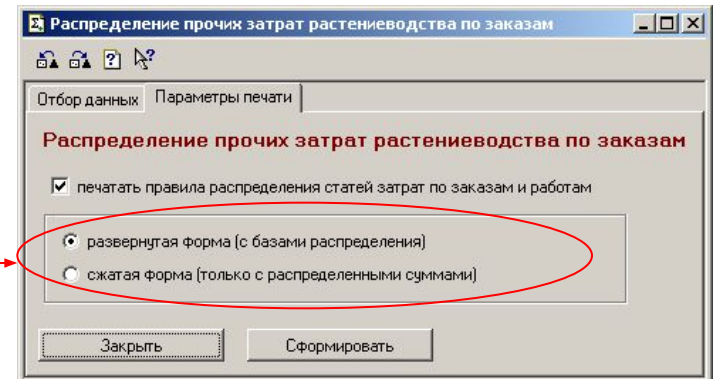


Данный отчет позволяет сформировать итоговые данные в разрезе по статьям затрат и видам используемых ТМЦ. Отчет также может включать итоговые данные по культурам, содержащие плановые суммы дохода и прибыли от реализации готовой продукции.

-Распределение прочих затрат растениеводства по заказам

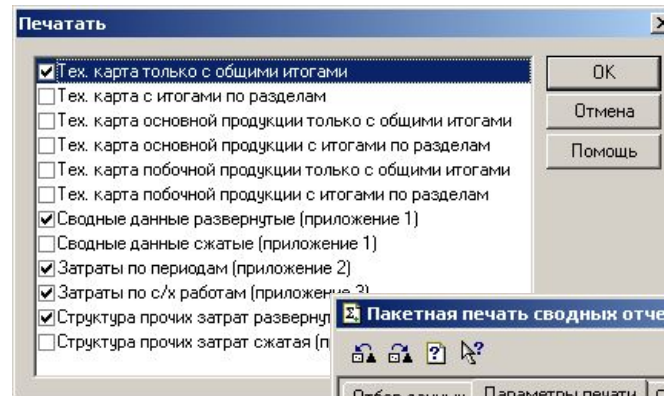
В отчет попадают как распределенные при помощи документа «Прочие затраты растениеводства» суммы, так и суммы, отнесенные пользователем на заказ вручную

Помимо сумм прочих затрат, в отчет можно выводить базы распределения статей затрат

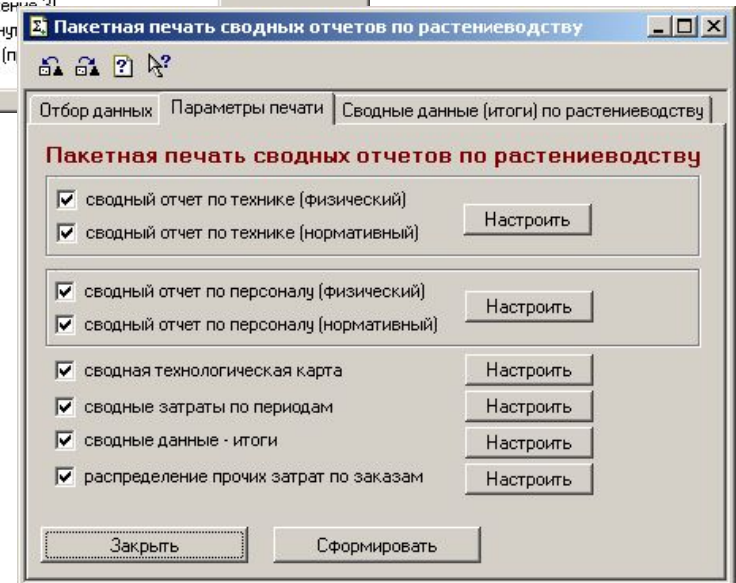


Формирование отчетов по растениеводству: пакетная печать

-Пакетный режим расчета и печати технологических карт



-Пакетная печать сводных отчетов по растениеводству



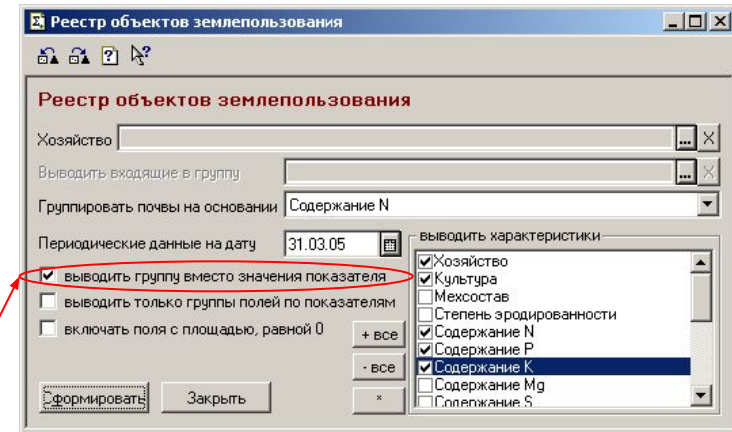
Пакетный режим печати предназначен для однократного расчета необходимой информации и формирования нескольких печатных форм одновременно, что значительно уменьшает суммарное время формирования отчетов.

Формирование отчетов по растениеводству: агрохимическое планирование

-Реестр объектов землепользования

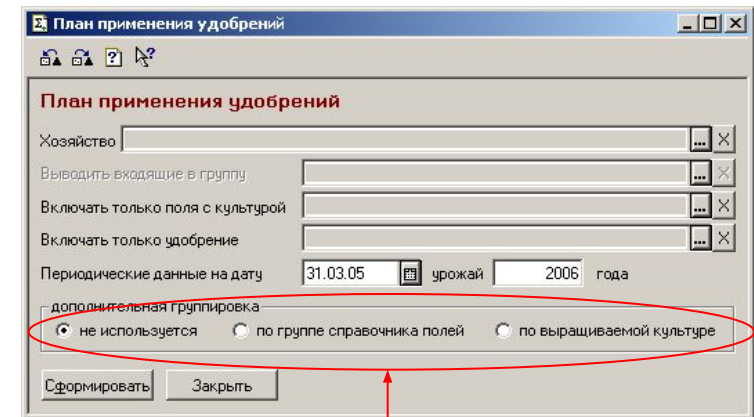
Отчет предназначен для классификации содержимого справочника полей в соответствии со введенными анализами почвы и данными классификатора «Группировка почв по агрохимическим показателям».

Вместо конкретных значений анализов можно вывести класс почв по выбранным показателям



-План применения удобрений

Отчет предназначен для определения количества вносимых на поля удобрений, их стоимости и вносимых ими действующих веществ в разрезе видов удобрений и полей.



Отчет позволяет выбрать способ подсчета промежуточных итогов

Формирование отчетов по растениеводству: агрохимическое планирование

-План приобретения удобрений

Отчет предназначен для определения количества вносимых на поля удобрений и их стоимости в разрезе видов удобрений, видов внесения удобрений, полей и хозяйств.

-План внесения действующих веществ

Отчет предназначен для определения внесения действующих веществ с удобрениями и его сравнения с расчетной потребностью в действующих веществах. Отчет строится в разрезе действующих веществ, видов удобрений, полей и хозяйств.

Отчет позволяет выбрать способ подсчета промежуточных итогов

-Плановый урожай

Отчет предназначен для определения планового урожая на основании заданной для полей урожайности. Отчет строится в разрезе полей и видов продукции.

Формирование отчетов по животноводству

Печатные формы для животноводства

Сводное планирование

Потребность в технике

Потребность в работниках

Сводная технологическая карта

Сводные затраты по периодам

Сводная потребность и стоимость кормов

План производства продукции

Структура данных Сводного расчета

Технологические карты

План производства продукции

Потребность и стоимость кормов

Амортизация и затраты на ремонт

Помесячный лимит основных затрат

Сводные данные о затратах

Себестоимость и ВХРЦ продукции

Технологическая карта

Формирование отчетов по животноводству : технологические карты

-Технологические карты животноводства

Пользователь может указать другие параметры расчета технологической карты (документы-варианты, продуктивность и поголовье) для разных групп животных. По продуктивности автоматически подбирается рацион кормления.

Хозяйство	Описание
СХА "Альфа"	2004 г.; Альфа Конный двор
СХА "Альфа"	2004 г.; Альфа Свиноферма
СХА "Альфа"	2004 г.; Альфа Ферма КРС

Животные	Поголовье	Прод.ст.	Ед. изм.	Структура	Рацион	График
Молочное стадо с рационом по	400	2500.00	кг.	Структура стада	0 Структура рацио	0 График случек и
Молочное стадо с рационом по	300	3500.00	кг.	Структура стада	0 Структура рацио	0 График случек и

Структура стада: Структура стада 2 (16.03.04)
Рацион: Структура рациона в сетки по периодом 1 (01-01-01)
График случек и отелов: График случек и отелов 2 (16.03.04)

Виды печатных форм:

- план производства продукции (имеет две печатные формы, в развороте по кварталам либо по месяцам);
- расчет себестоимости и потребности кормов;
- расчет амортизационных отчислений и затрат на ремонт;
- виды работ, профессии и специальности работ и расчет основных затрат (технологическая карта по животноводству);
- помесичный лимит основных затрат;
- сводные данные по определению затрат на производство продукции;
- расчет себестоимости и внутрихозяйственных расчетных цен на продукцию подразделения.

Формирование отчетов по животноводству: сводное планирование

В программе реализован единый, стандартный для всех сводных отчетов по животноводству, механизм отбора данных. Все реквизиты диалога, предназначенные для отбора данных, вынесены на отдельную закладку «Отбор данных». Дополнительная настройка печатных форм, специфичная для каждого вида отчетов, производится на закладке «Параметры печати».

Список хозяйств, по которым формируется отчет

Пакетная печать сводных отчетов по животноводству

Отбор данных | Параметры печати

Пакетная печать сводных отчетов по животноводству

Включать данные хозяйств

Хозяйство
<input checked="" type="checkbox"/> СХА "Альфа"
<input type="checkbox"/>
<input type="checkbox"/>
<input type="checkbox"/>

Год продукции: 2004

Сформировать

Закреть

+ все - все * Только текущее

Данные для сводного расчета

Хозяйство	Структура деятельности	Дата периодическ...
СХА "Альфа"	Структура деятельности животноводства 1 (17.02.05)	31.12.2004

Структуры деятельности животноводства для каждого хозяйства

Формирование отчетов по животноводству: сводное планирование

Расчет сводной потребности в технике и работниках осуществляется в физических единицах (целых человек, штук техники по виду работы) и нормативных (дробных) единицах. Реальная потребность находится между этими двумя величинами.

-Сводная потребность в технике для животноводства

Сводная потребность в технике для животноводства

Отбор данных | Параметры печати

Сводная потребность в технике для животноводства

Подсчет количества техники

физический (шт. по каждой работе)

нормативный (дробный)

Вариант отчета:

по тракторам

по автотранспорту

по с/х машинам

по всей технике

Периодичность отчета: По декадам (10 дней)

только по работам, попавшим в период

с 01.01.05 по 31.12.05

Дата определения наличия техники в хозяйствах: 31.12.05

Сформировать

Заккрыть

Потребность рассчитывается на каждый день, периодичность обобщения результатов расчета перед выводом в печатную форму - настраивается

-Сводная потребность в работниках для животноводства

Сводная потребность в работниках для животноводства

Отбор данных | Параметры печати

Сводная потребность в работниках для животноводства

Подсчет количества работников

физический (чел. по каждой работе)

нормативный (дробный)

Вариант отчета:

по основным работникам

по вспомогательным работникам

по всем видам работников

Периодичность отчета: По декадам (10 дней)

только по работам, попавшим в период

с 01.01.05 по 31.12.05

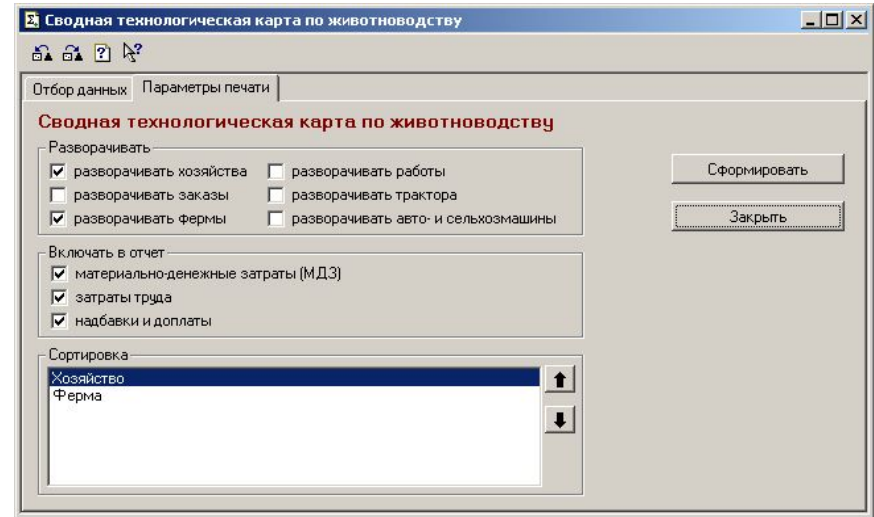
Сформировать

Заккрыть

Формирование отчетов по животноводству: сводное планирование

-Сводная технологическая карта по животноводству

Данный отчет позволяет гибко настроить состав выводимой информации, задать правила ее группировки и сортировки



-Сводные затраты животноводства по периодам

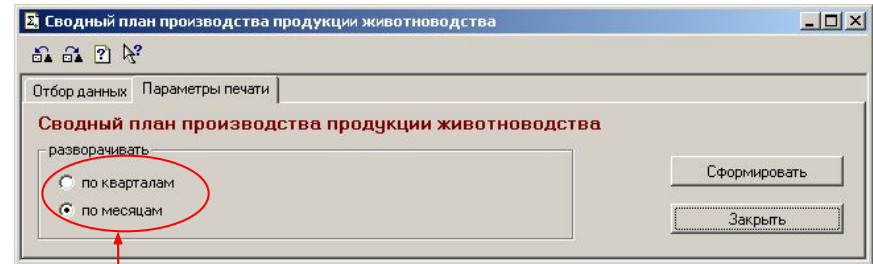
Данный отчет предназначен для анализа календарных сроков возникновения затрат



Формирование отчетов по животноводству: сводное планирование

-Сводный план производства продукции животноводства

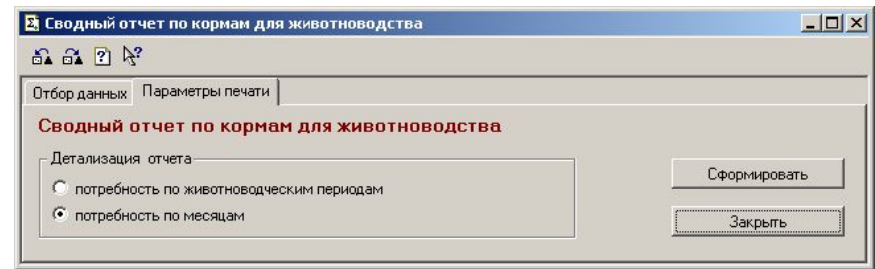
Отчет предназначен для анализа валового производства продукции животноводства



Для отчета можно задать степень детализации по времени

-Сводный отчет по кормам для животноводства

Сводная потребность в кормах для животноводства может формироваться с детализацией по месяцам либо по животноводческим периодам



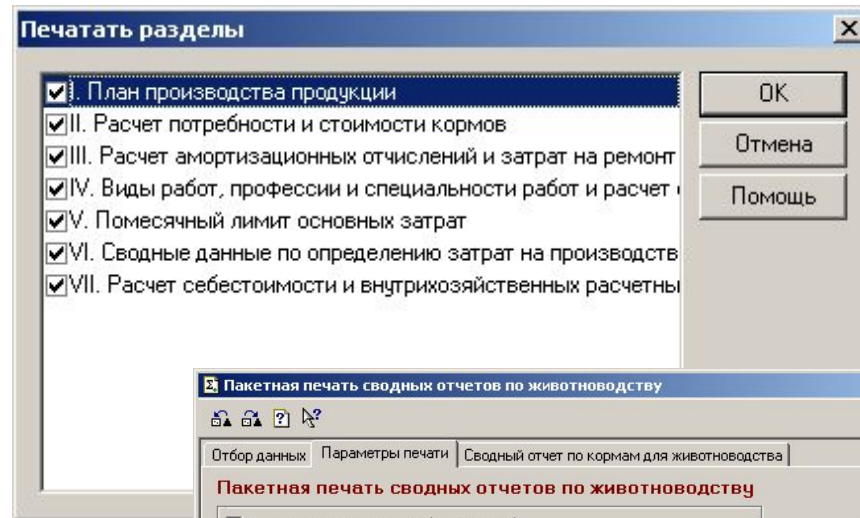
-Структура данных сводного расчета по животноводству

Данный отчет предназначен для печати структуры данных документа «Структура деятельности животноводства» и ее сравнения со значениями, используемыми для расчета соответствующих технологических карт по умолчанию

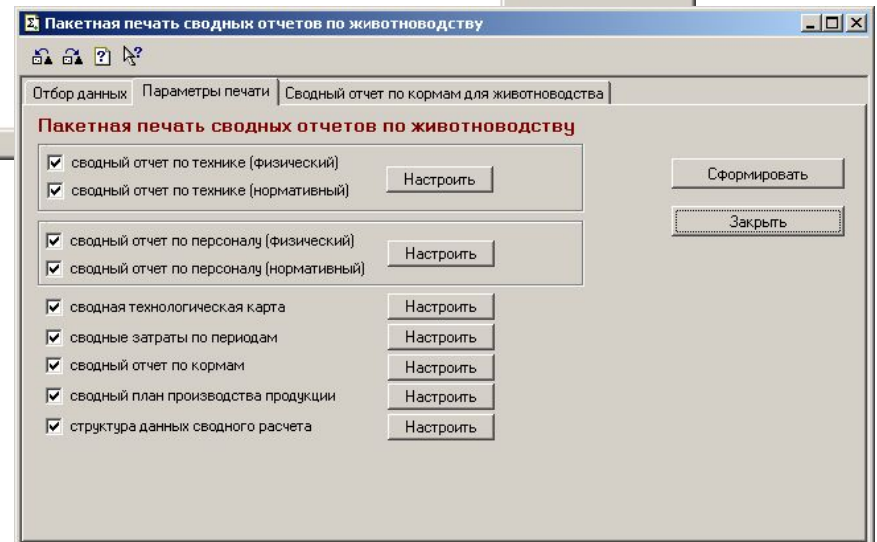


Формирование отчетов по животноводству: пакетная печать

-Пакетный режим расчета и печати технологических карт



-Пакетная печать сводных отчетов по животноводству



Пакетный режим печати предназначен для однократного расчета необходимой информации и формирования нескольких печатных форм одновременно, что значительно уменьшает суммарное время формирования отчетов.

Сервисные возможности



Сервисные возможности

-Расчет норм выработки

Данная обработка предназначена для выполнения стандартного расчета нормы выработки при выполнении работы с указанной характеристикой

-Поиск двойных значений справочников

Данная обработка позволяет осуществлять поиск элементов справочников со сходными наименованиями (ошибочно заведенные двойные элементы)

Код	Наименование	Код	Наименование
<input checked="" type="checkbox"/>	131 Барда картофельная	<input checked="" type="checkbox"/>	128 КК-65
<input type="checkbox"/>	132 Барда хлебная свежая	<input type="checkbox"/>	129 КК-65-1
<input type="checkbox"/>	133 Барда хлебная сушеная		
<input type="checkbox"/>	111 Вика		
<input type="checkbox"/>	38 Горох		
<input type="checkbox"/>	71 Гороховая мука		
<input type="checkbox"/>	72 Гречневая мука		
<input type="checkbox"/>	39 Дерьт кукурузная		
<input type="checkbox"/>	114 Дерьт овсяная		
<input type="checkbox"/>	40 Дерьт пшеничная		
<input type="checkbox"/>	41 Дерьт ячменная		
<input type="checkbox"/>	134 Дробина пивная свежая		
<input type="checkbox"/>	135 Дробина пивная сушеная		
<input type="checkbox"/>	138 Жмых льняной		
<input type="checkbox"/>	139 Жмых подсолнечника		

-Поиск элементов справочников

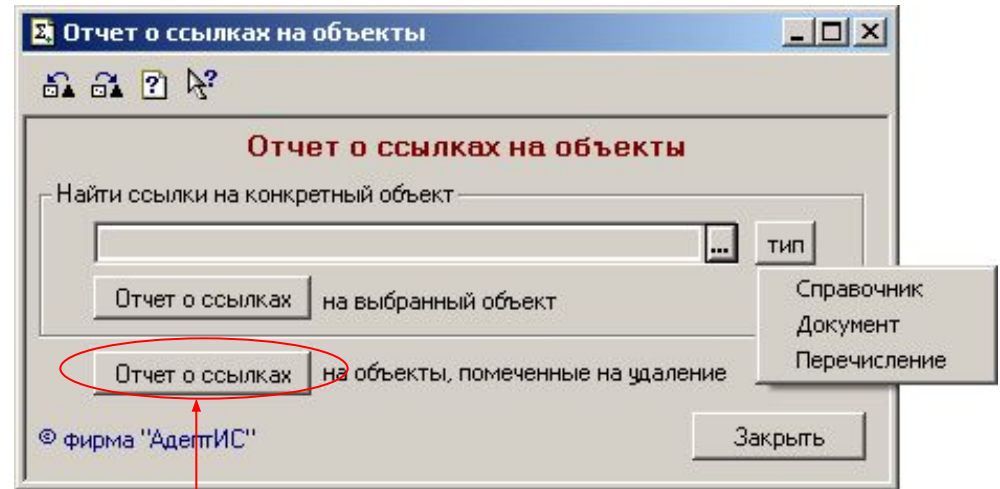
В формах списков справочников эта обработка вызывается при нажатии на кнопку «Поиск» и позволяет найти элементы справочника по значению их реквизитов. Для строковых реквизитов (в т.ч. наименования) осуществляется поиск по подстроке.

Код	Найденные элементы	Норма амортизации, %	Ремонт, ТО, %
4	Жатка кукур. типа "Geinghoff"	0	0
10	Жатка к КСК-100 AP	0	0
11	Жатка кукурузная AP	0	0
12	Жатка Лифтер AP	0	0
13	Жатка ХПС-4,2 AP	0	0
14	Жатка Джон Дир	0	0
15	Жатка зер. для ПК	0	0

Сервисные возможности

-Отчет о ссылках на объекты

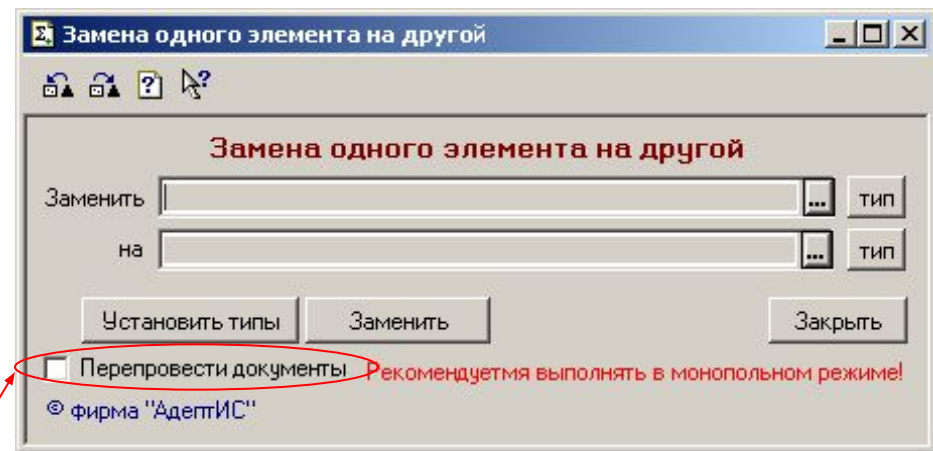
Данный отчет позволяет сформировать и распечатать перечень существующих ссылок на объекты метаданных типа «Справочник», «Документ» или «Перечисление»



Имеется возможность построить отчет о ссылках на все удаленные объекты

-Замена одного элемента на другой

Данная обработка позволяет выполнить замену всех вхождений заданного элемента типа «Справочник», «Документ» или «Перечисление» на другой

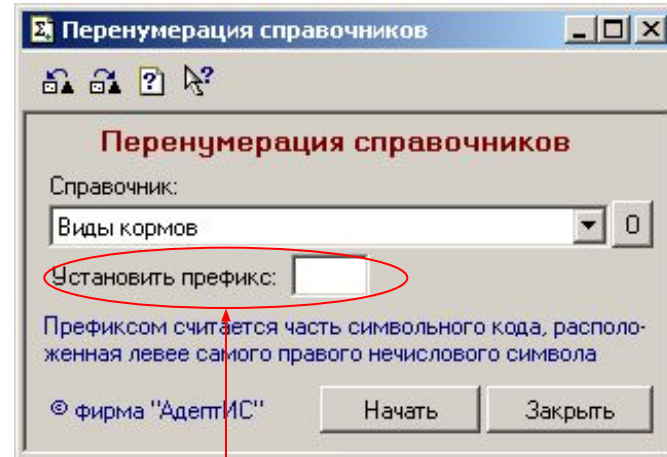


В случае необходимости имеется возможность перепровести документы, в которых производилась замена

Сервисные возможности

-Перенумерация справочников

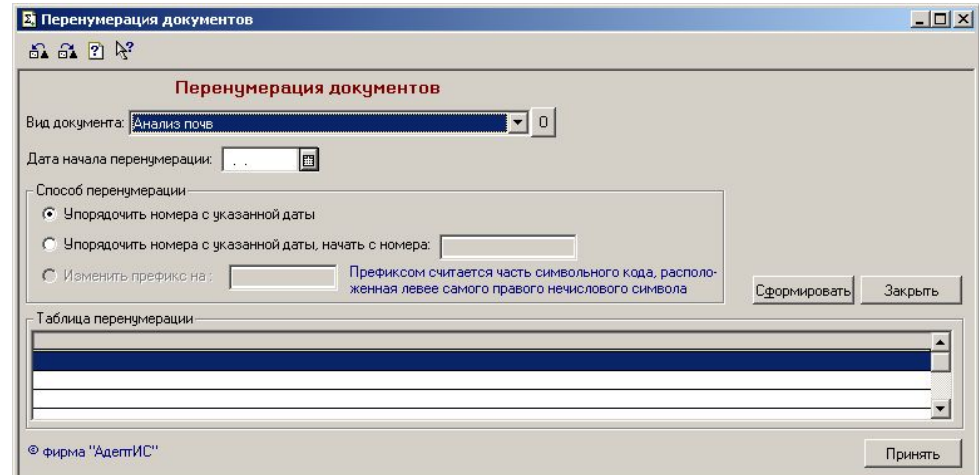
Обработка позволяет автоматически назначить новые номера элементам справочников (например, при сбившемся нумераторе)



Имеется возможность назначить префикс номерам элементов справочников

-Перенумерация документов

Обработка позволяет автоматически назначить новые номера документам (например, при сбившемся нумераторе)



Данная конфигурация разработана фирмой "АдептИС" совместно с ведущими специалистами ряда крупных агрофирм и сотрудниками Воронежского агроуниверситета.

Наша компания занимается разработками программного обеспечения в области сельского хозяйства с 1998 года, поэтому мы предлагаем **только качественные и проверенные временем** разработки. Наши программы постоянно совершенствуются и развиваются, особое внимание уделяется вопросам сопровождения и обратной связи с заказчиком, а также внедрению программ "на местах".

По вопросам оказания услуг, автоматизации учета, приобретения и сопровождения программных продуктов обращайтесь в фирму "АдептИС".

Адрес офиса: г. Воронеж, проспект Труда, 111 (3-й этаж).

Почтовый адрес: 394000, г. Воронеж, пл. Ленина 15-95

Тел./Факс: (0732) 39-28-75. Тел. 20-50-82

Web: www.adeptis.ru/tk.html

E-mail: root@adeptis.ru