

РОЗПОВСЮДЖЕНІСТЬ МАРКЕРІВ
ІПСШ/ВІЛ У ЖІНОК
КОМЕРЦІЙНОГО СЕКСУ ЗА
ВИКЛИКОМ В ТРЬОХ МІСТАХ
УКРАЇНИ

Мавров Г.І., Кочетова Н.В.

Інститут дерматології і венерології АМН України

На семинаре UNAIDS (Abidjan, Cote d'Ivoire), 21-24 марта 2000 года было принято определение



- **Коммерческий секс** – любое соглашение между двумя и более лицами, в котором единственной и конечной целью является половой акт в обмен на материальное вознаграждение, для которого обязательным являются предварительные переговоры относительно цены
- **ЖКС** – женщины, имеющие большое количество половых партнеров и обменивающих секс на деньги или товары с целью заработать на жизнь полностью или частично [*Vandepitte J., et al., 2006*].

От 30 до 90 процентов «работников,
коммерческого секса» инфицировано ИППП
[UNAIDS, 2002]



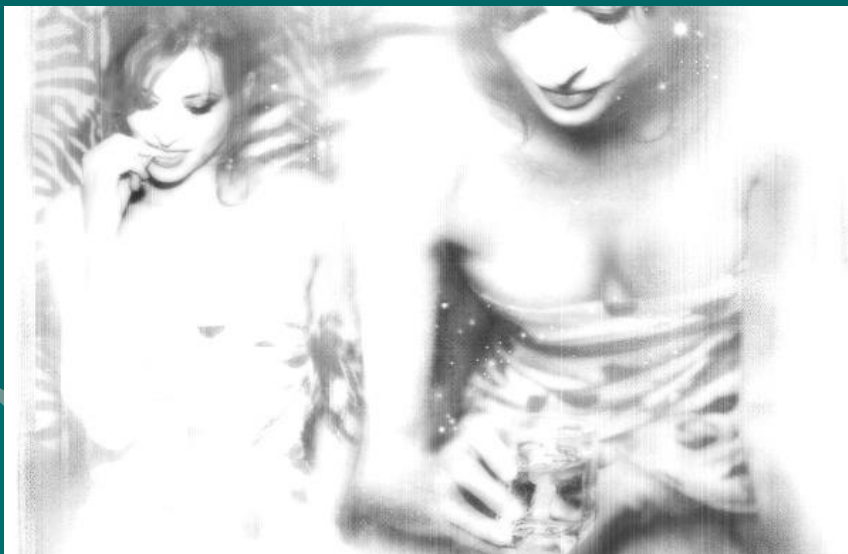
- В России заболеваемость генитальными инфекциями у ЖКС превышает общую в 40 раз, в том числе:
 - сифилисом - в 113 раз,
 - гонореей - в 71 раз,
 - хламидиозом - в 155 раз[Бондаревский Я. И., 1999;
Мудренко О.С., Яцуха М.В., 2000]

Коммерческий секс в Украине является стигматизированной и криминализованной деятельностью



- Такое положение делает ЖКС уязвимыми к ВИЧ/СПИД
- приводит к тому, что их клиенты передают ВИЧ широким слоям населения
- В Украине созданы условия для самоподдерживающейся гетеросексуальной эпидемии ВИЧ/СПИД [United Nations Development Programme. HIV/AIDS in Eastern Europe, 2004]

В эпидемиологических исследованиях и программах ЖКС выступают абстрактной популяционной группой



- Это упрощенный подход - существует множество моделей поведения [*Day S.W., Ward H., 1997*]
- Они не являются гомогенной группой и могут сильно различаться по применению средств предохранения и по степени инфицирования ИППП
- Опасность тех или иных типов или видов проституции зависит от конкретных условий
 - **От нулевой**, когда нет физического контакта (эротический танец, виртуальный секс)
 - **до максимальной**, когда имеются наиболее опасные виды половых контактов без применения защитных средств (анальный секс, «сухой» вагинальный секс, жесткий оральный секс и др.)

В данной презентации представлены:



- демографические характеристики 55 женщин и, оказывающих платные сексуальные услуги в форме эскорта в трех городах – Симферополе, Ялте и Мариуполе

- влияние условий работы, социальных и поведенческих факторов на частота ИППП и ВИЧ у данной группы ЖКС

- **Мавров Г.И., Чинов Г.П., Ярошенко А.А.**
Проституция и инфекции, передающиеся половым путем: медицинские, социальные и правовые аспекты // Дерматология та венерология - 2006.- № 3(33) С.7-25.

- **Мавров Г.И., Чинов Г.П., Ярошенко А.А.**
Медицинские и социальные аспекты коммерческого секса // Международный медицинский журнал. - 2006.- Т.12, № 3. – С.147-156.

Пациентки

- Используя информацию, полученную из конфиденциальных источников, удалось вступить в неформальный контакт с лицами, связанными с оказанием коммерческих сексуальных услуг в трех городах Украины – Симферополе, Ялте и Мариуполе
- Убедив их в полной анонимности и конфиденциальности и объяснив суть и характер исследования, был получен доступ к 55 женщинам, оказывающим платные секс-услуги в форме эскорт-сервиса
- Женщины были отобраны методом случайной выборки, на основе добровольного согласия сотрудничать

Методы

- С женщинами проводилась вводная беседа
- Было получено осознанное согласие
- Осуществлялся гинекологический осмотр
- Взятие материала для проведения исследований на маркеры ИППП
- Предлагалось заполнить анкету Фарли [*Farley M., Barkan H., 1998*]
- Интервью проводилось в отдельной комнате только в присутствии врача и социального работника
- Полная анонимность гарантировалась
- Обследование происходило без взимания какой либо платы
- Результаты обследования на ИППП вручались пациентке в виде письменного заключения с рекомендациями для лечения
- При желании пациентка могла получить бесплатное лечение на базе учреждений, проводивших обследование

Демографические характеристики 55 ЖКС «по вызову»

| | |
|-------------------------------|----------|
| Возраст (средний) | 21,6±4,4 |
| Образование (%) | |
| Неполное среднее (8 лет) | 52,7±6,7 |
| Среднее специальное (11 лет) | 27,3±6,0 |
| Высшее (15 лет) | 20,0±5,4 |
| Откуда прибыли (%) | |
| Местные | 36,4±6,5 |
| Приезжие (Украина) | 58,1±6,7 |
| Приезжие (СНГ и др.) | 5,5±3,1 |
| Семейный статус (%) | |
| Замужем | 25,5±5,9 |
| Не замужем (не были) | 30,9±6,2 |
| Не замужем (разведены, вдовы) | 12,7±4,5 |
| Гражданский брак | 30,9±6,2 |
| Дети (%) | |
| Нет | 65,4±6,4 |
| Один | 27,3±6,0 |
| Два и более | 7,3±3,5 |

Условия работы 55 ЖКС «по вызову»

| | |
|--|-----------|
| Возраст начала занятия проституцией (средний) | 19,9 ±4,2 |
| Период занятия проституцией (средний) | 2,1±1,9 |
| Количество часов работы в день (среднее) Количество клиентов в день (среднее) | 8,7±3,9 |
| Количество дней работы в неделю (среднее) | 9,6±3,1 |
| Работают 7 дней в неделю (%) | 5,8±0,8 |
| Месяцев прошло после последнего обследования на ИППП/ВИЧ | 29,1±6,7 |
| Использование презервативов (%) | |
| Всегда | 86,9±4,5 |
| Периодически (в зависимости от желания клиента) | 13,1±4,5 |

Маркеры ИППП у 55 ЖКС «по вызову»

| ИППП | Количество | % |
|-----------------------|------------|----------|
| ВИЧ | 4 | 7,3±3,5 |
| Вирус гепатита В | 10 | 18,2±5,2 |
| Скрытый сифилис | 5 | 9,1±3,9 |
| Сифилис в анамнезе | 9 | 16,4±5,0 |
| Гонорея | 2 | 3,6±2,5 |
| Трихомоноз | 16 | 29,1±6,1 |
| Хламидиоз | 11 | 20,0±5,4 |
| Уреаплазмоз | 13 | 23,6±5,7 |
| Бактериальный вагиноз | 21 | 38,2±6,6 |
| Любая ИППП | 29 | 52,7±6,7 |
| Две ИППП | 16 | 29,1±6,1 |
| Три ИППП и более | 8 | 14,5±4,8 |

Связь частоты инфицирования ИППП у 55 ЖКС «по вызову»

| Показатели | Во всей выборке (%)N=55 | Нет маркеров ИППП (%)N=26 | Есть маркеры ИППП (%)N=29 |
|--|-------------------------|---------------------------|---------------------------|
| Употребление наркотиков ** | 33,1±6,3 | 11,3±6,2 | 51,4±9,3 |
| Проблемы с алкоголем | 25,3±5,9 | 15,0±7,0 | 33,0±8,7 |
| Совращение до 18 лет * | 35,0±6,4 | 15,0±7,0 | 51,4±9,3 |
| Побои до 18 лет *** | 44,7±6,7 | 15,0±7,0 | 69,6±8,5 |
| Изнасилование до 18 лет ** | 34,3±6,4 | 11,3±6,2 | 55,0±9,2 |
| Половая жизнь до 16 лет * | 39,4±6,6 | 20,8±8,0 | 51,4±9,3 |
| Работа во время менструации * | 44,4±6,7 | 23,5±8,3 | 60,7±9,1 |
| Нерегулярное использование презервативов *** | 13,1±4,5 | 0,0±0,0 | 26,4±8,2 |
| Угрозы во время работы *** | 35,0±6,4 | 11,7±6,3 | 62,2±9,0 |
| Депрессия | 30,5±6,2 | 19,5±7,8 | 48,4±9,3 |
| Суицидальные мысли * | 43,1±6,7 | 37,5±9,5 | 83,5±6,9 |
| Низкая самооценка здоровья ** | 46,8±6,7 | 20,8±8,0 | 69,6±8,5 |
| Работа за границей ** | 59,9±6,6 | 30,0±9,0 | 83,6±6,9 |

* - корреляция достоверна при уровне 0,05; ** - корреляция достоверна при уровне 0,01; *** - корреляция достоверна при уровне 0,001

ЖКС весьма интенсивно эксплуатируются



- Они работают большее количество часов и дней в неделю, обслуживают больше клиентов, чем их коллеги из США, Южной Африки, Нидерландов [*Albert A.E., et al., 1998; Karim Q.A., et al., 1995*]
- негативные последствия проституции прямо зависят от количества клиентов

Особенность изученной выборки

- только часть женщин происходила из низких социальных слоев и имела в анамнезе эпизоды насилия со стороны родственников, употребление наркотиков
- остальные происходили из вполне благополучных семей
- относительно невысокий процент употребления алкоголя и отсутствие инъекционных наркоманов, а также *относительно* невысокий уровень инфицирования ВИЧ и ИППП объясняется отбором этих женщин и постоянным контролем над ними представителей нелегального секс-бизнеса

ЖКС играют значительную роль в распространении ИППП/ВИЧ, учитывая количество клиентов и процент применения презервативов, в особенности при орогенитальных контактах

- Следует искать способы для оказания этим женщинам квалифицированной медицинской помощи
- социальной реабилитации
- Позитивное отношение к собственному здоровью и практика безопасного сексуального поведения приводят к существенному снижению вероятности случаев инфицирования ИППП/ВИЧ
- Однако психологические качества человека могут влиять на реализацию такого поведения